

Horaires sauf indication contraire / Timetables unless otherwise specified  
 AIP France : UTC HIV ; HOR ETE : - 1HR / UTC WIN ; SKED SUM : - 1 HR  
 AIP CAR SAM NAM, AIP PAC-P, AIP PAC-N, AIP RUN: UTC

**AD 2 SOCA.1****Indicateur d'emplacement - nom de l'aérodrome *Aerodrome location indicator - name*****SOCA - CAYENNE FELIX EBOUE****AD 2 SOCA.2****Données géographiques et administratives de l'aérodrome *Aerodrome geographical and administrative data***

1	Position GEO ARP Situation de l'ARP / <i>ARP location</i>	04°49'11"N 052°21'43"W Intersection axe RWY et TWY central C	Centre line and central TWY C intersection
2	Direction, distance de la ville <i>Direction, distance from city</i>	13.5 km SSW de CAYENNE	13.5 km SSW from CAYENNE city
3	Altitude de référence / <i>Reference elevation</i> Température de référence / <i>Reference temperature</i>	26 ft 31.8 ° C	
4	Ondulation du géoïde / <i>Geoid undulation</i>	-113 ft	
5	Déclinaison magnétique / <i>Magnetic variation</i> Année (variation annuelle) / <i>Year (annual change)</i>	18.5526°W 2025 (-0.024°)	
6	Gestionnaire de l'AD / <i>AD administration</i> Adresse / <i>Address</i> Telephone FAX TELEX AFS	CCI GUYANE Place de l'Esplanade - BP 49 - 97321 Cayenne CEDEX 0594 29 96 00 / 0594 29 97 00 0594 29 97 03	
7	Type de trafic / <i>Type of traffic</i>	IFR, VFR	
8	Observations / <i>Remarks</i>	CAA : Délégation territoriale / Territorial representative GUYANE TEL : 0594 35 93 02 Aérodrome CAYENNE FELIX EBOUE, 97351 MATOURY	

**AD 2 SOCA.3****Horaires *Operational hours***

1	Gestionnaire de l'AD / <i>AD administration</i>	H24	
2	Douanes et police / <i>Customs and immigration</i>	Douanes : 1300-0200, extension possible selon vols programmés. Police/immigration : H24	Customs : 1300-0200, possible extension for scheduled flights. Police/immigration: H24.
3	Services de santé / <i>Health and sanitary</i>	NIL	
4	BIA, BRIA / <i>AIS briefing office</i>	H24 (BRIA ANTILLES-GUYANE TEL : +596 596 42 25 31)	
5	BDP / <i>ARO</i>	H24	
6	Bureau MET / <i>MET briefing office</i>	0700-0400 (CAYENNE FELIX EBOUE) 0400-0700 (MARTINIQUE AIME CESAIRE)	
7	ATS	H24	
8	Avitaillement / <i>Fueling</i>	0900-2359 Service d'astreinte : 2359-0900 (hors information anticipative)	0900-2359 Standby duty : 2359-0900 (excluding prior information)
9	Services de manutention / <i>Handling</i>	1330-2330. En dehors et pour vols non programmés : PPR PN 24 HR.	1330-2330. Except this case and for non scheduled flights : PPR PN 24 HR.
10	Sûreté / <i>Safety</i>	0930 jusqu'à 30 mn après décollage dernier vol programmé. En dehors et pour vols non programmés : PPR PN 24HR.	0930 up to 30 min after take off of the last scheduled flight. Except this case and for non scheduled flights : PPR PN 24HR.
11	Dégivrage / <i>De-icing</i>	NIL	
12	Observations / <i>Remarks</i>	GRF (Service d'évaluation et de report de l'état de surface de piste) : HOR ATS.	GRF (Global Reporting Format) : ATS SKED.

**AD 2 SOCA.4****Services d'escale et d'assistance *Handling services and facilities***

1	Moyens de manutention de fret <i>Cargo handling facilities</i>	Matériels des compagnies ( chariots, toboggans, élévateurs )	Airlines operating equipment ( trollers, toboggans, elevators ) .
2	Types de carburants et lubrifiants <i>Fuel and oil types</i>	AVGAS 100 LL, JET A1	
3	Moyens et capacités d'avitaillement <i>Fueling facilities and capacities</i>	JET A1 : 2 oléoserveurs, débit max : 150 m3/h - 1 camion avitailleur 18 m3, débit max : 75 m3/h. AVGAS 100 LL : 1 camion avitailleur 5 m3, débit max : 15 m3/h	JET A1 : 2 underground fuel dispensers, max flow : 150 m3/h - 1 fuel truck 18 m3, max flow : 75 m3/h. AVGAS 100 LL : 1 fuel truck 5 m3, max flow : 15 m3/h
4	Moyens de dégivrage / <i>De-icing facilities</i>	NIL	
5	Hangar pour aéronefs de passage <i>Hangar space for visiting aircraft</i>	NIL	
6	Réparations pour aéronefs de passage <i>Repair facilities for visiting aircraft</i>	Petites réparations, ACFT de tourisme	Minor repairs, private ACFT
7	Observations / <i>Remarks</i>	Contacts assistance / Handling contacts : - SAMSIC : TEL : +594 694 43 06 53, E-mail : v.hue@samsic.aero - AIR FRANCE : TEL : +594 694 40 04 00, E-mail : Mail.ass.afcay@airfrance.fr	

**AD 2 SOCA.5**

**Services aux passagers *Passenger facilities***

1	Hôtels	A MATOURY (4km)	At MATOURY (4km).
2	Restaurants	A MATOURY (4km)	At MATOURY (4km).
3	Moyens de transport / <i>Transportation facilities</i>	Taxis, autocars O/R, voitures de location O/R et HS	Taxis, bus O/R, car rental O/R and HS.
4	Services médicaux / <i>Medical facilities</i>	Ambulances, premiers secours, infirmerie à MATOURY, hôpitaux à CAYENNE	Ambulance, first aid, health services in MATOURY, hospitals in CAYENNE.
5	Services bancaires et postaux <i>Bank and Post Office</i>	Distributeur automatique de billets	Cash dispenser.
6	Office de tourisme / <i>Tourist office</i>	NIL	
7	Observations / <i>Remarks</i>	NIL	

**AD 2 SOCA.6**

**Services de sauvetage et de lutte contre l'incendie *Rescue and fire fighting services***

1	Niveau RFFS de l'AD <i>AD level for fire fighting</i>	9	
2	Moyens de sauvetage / <i>Rescue equipment</i>	8 VIM 90P2.5	
3	Moyens d'enlèvement des aéronefs accidentés <i>Capability for removal of disabled aircraft</i>	L'enlèvement de l'aéronef accidenté est de la responsabilité de l'exploitant d'aéronef. Ce dernier peut le cas échéant, obtenir les contacts de sociétés de levage auprès du gestionnaire d'aérodrome.	The removal of the disabled ACFT is the responsibility of the ACFT operator. The latter may, if necessary, obtain the contacts of lifting companies from the AD administrator.
4	Observations / <i>Remarks</i>	Niveau 9 : LUN-DIM : 1600-0200 Niveau 7 : LUN-SAM : 0930-1600 Niveau 5 : LUN-DIM : 0200-0930 DIM : 0930-1600	Level 9 : MON-SUN : 1600-0200 Level 7 : MON-SAT : 0930-1600 Level 5 : MON-SUN : 0200-0930 SUN : 0930-1600

**AD 2 SOCA.7 Evaluation et communication de l'état de surface des pistes, et plan neige *Runway surface condition assessment and reporting, and snow plan***

1	Type d'équipements / <i>Type of clearing equipment</i>	NIL	
2	Priorités de dégagement / <i>Clearance priority</i>	NIL	
3	Matériaux utilisés pour le traitement de la surface de l'aire de mouvement / <i>Material used for movement area surface treatment</i>		
4	Pistes spécialement préparées en condition hivernale / <i>Specially prepared winter runways</i>	Non applicable	Not applicable
5	Observations / <i>Remarks</i>	Evaluation et report de l'état de surface des pistes conformément à la méthode "Global Reporting Format" (GRF) décrite en AD 1.2.2 Les horaires GRF sont publiés en AD 2.3 NIL	Assessment and reporting of runway surface condition in accordance with the Global Reporting Format (GRF) described in AD 1.2.2 GRF operational hours are published in AD 2.3

**AD 2 SOCA.8**

**Aires de trafic, TWY et emplacements de vérification *Aprons, TWY and check locations***

1	Revêtement de l'aire de trafic / <i>Apron surface</i> Résistance de l'aire de trafic / <i>Apron strength</i>	Enrobé, enrobé dense, béton P0 : 64 F/C/W/T P1 : 43 R/A/W/T P2 : 45 R/A/W/T P3 : 52 F/B/W/T P4 : 54 F/B/W/T ZET : 12 F/C/W/T Aviation générale : 7 F/C/W/T	Tarmac, concrete P0 : 64 F/C/W/T P1 : 43 R/A/W/T P2 : 45 R/A/W/T P3 : 52 F/B/W/T P4 : 54 F/B/W/T Technical Maintenance Area (ZET) : 12 F/C/W/T General aviation : 7 F/C/W/T
2	Largeur TWY / <i>TWY width</i> Revêtement des TWY / <i>TWY surface</i> Résistance des TWY / <i>TWY strength</i>	23 m (TWY A) - 32 m (TWY C) - 27 m (TWY E) - 10 m (TWY G) - 23 m (TWY M) - 15 m (TWY P) Enrobé dense Charlie : 58 F/C/W/T Golf : 18 F/C/W/T Mike : 37 F/C/W/T Papa : 9 F/D/W/T Echo : 60 F/C/W/T Alpha : 79 F/C/W/T	Tarmac
3	Emplacement des ACL / <i>ACL location</i> Altitude des ACL / <i>ACL elevation</i>	INS1 : 04 49 19.04N, 052 21 47.35W INS2 : 04 49 18.03N, 052 21 49.53W INS1 : 6,04m INS2 : 6,21m	
4	Points de vérification VOR / <i>VOR checkpoints</i>		
5	Points de vérification INS / <i>INS checkpoints</i>	INS 0 04°49'19.66"N 052°21'45.76"W INS 1 04°49'19.04"N 052°21'47.35"W INS 2 04°49'18.03"N 052°21'49.53"W	INS 3 04°49'17.04"N 052°21'51.69"W INS 4 04°49'15.85"N 052°21'53.49"W
6	Observations / <i>Remarks</i>	TWY A sur ZET : largeur 15 m (20 m avec accotements compris).	TWY A on Technical Maintenance Area : width 15 m (20 m with shoulders included).

**AD 2 SOCA.9 Guidage et contrôle des mouvements à la surface, balisage / Surface movement guidance and control system, marking**

1	ID postes de stationnement <i>Aircraft stands ID signs</i>	Voir carte AD 2 SOCA APDC 01	See chart AD 2 SOCA APDC 01
	Lignes de guidage TWY / <i>TWY guide lines</i>	Oui : balisage diurne.	Yes : day marking.
	Systèmes de guidage pour l'accostage des aéronefs <i>Visual docking/parking guidance system</i>	Aucun dispositif de guidage, présence obligatoire d'un placeur de la compagnie ou de l'assistant en escale sur tous les postes de stationnement.	No parking guidance system, compulsory presence of a company marshaller or ground handling assistant on all parking stands.
2	Marquage RWY et TWY / <i>RWY and TWY marking</i>	Oui	Yes
	Balisage RWY et TWY / <i>RWY and TWY lighting</i>	Voir/see AD 2 SOCA .14/15	
3	Barres d'arrêt / <i>Stop bars</i>	NIL	NIL
4	Observations / <i>Remarks</i>		

**AD 2 SOCA.10 Obstacles aux abords de l'aérodrome Aerodrome obstacles**

Voir carte d'aérodrome OACI et cartes d'obstacles.	See aerodrome ICAO chart and obstacle charts.
Pour les aérodromes listés en annexe I de l' <a href="#">arrêté du 24 janvier 2022 relatif à l'information aéronautique</a> , des données de terrain et d'obstacles (TOD) sont disponibles sur <a href="#">la Boutique en ligne du site internet du SIA</a> (cf également AIP GEN 3.1.6).	For aerodromes listed in Annex I of <a href="#">arrêté du 24 janvier 2022 relatif à l'information aéronautique</a> , terrain and obstacle data (TOD) are available on <a href="#">online store on SIA Website</a> (see also AIP GEN 3.1.6).

**AD 2 SOCA.11 Renseignements météorologiques Meteorological information**

1	Centre MET associé / <i>Associated MET Office</i>	CAYENNE Félix Eboué MARTINIQUE Aimé Césaire
2	Horaires de service / <i>Hours of service</i>	voir/see AD 2 SOCA .3
	Centre MET hors HOR / <i>MET Office outside HOR</i>	MARTINIQUE Aimé Césaire
3	Centre MET responsable des TAF <i>Office in charge of TAF</i>	CAYENNE Félix Eboué MARTINIQUE Aimé Césaire
	Période de validité / <i>Validity period</i>	24HR
4	Type de prévision d'atterrissage <i>Type of landing forecast</i>	TREND
	Périodicité / <i>Interval of issuance</i>	H24
5	Briefing, consultation	P-T-D
6	Documentation de vol / <i>Flight documentation</i>	C-PL-FR
	Langue utilisée / <i>Language used</i>	FR
7	Cartes, autres informations <i>Charts, other information</i>	S-U-P-W AD WARNING METAR AUTO
8	Équipement complémentaire <i>Supplementary equipment</i>	VISU
9	Organismes ATS desservis / <i>ATS units served</i>	TWR
10	Informations complémentaires <i>Additional information</i>	TEL : - 0594 35 35 36 CAYENNE 0845-2045 - 0596 57 23 25 MARTINIQUE 2045-0845

**AD 2 SOCA.12 Caractéristiques physiques des pistes Runway physical characteristics**

RWY NR	True and Mag Bearing	Dimensions of RWY (M)	Strength (PCN) and surface of RWY and SWY	Position GEO THR (DTHR) GUND	THR elevation and highest elevation of TDZ of precision RWY	
1	2	3	4	5	6	
08	<a href="#">065.00</a> (084)	3205 x 45	69 F/C/W/T revêtue / paved	04°48'50.43"N 052°22'27.28"W ----- GUND NIL	THR : 18ft	
26	<a href="#">245.00</a> (264)	3205 x 45	69 F/C/W/T revêtue / paved	04°49'33.99"N 052°20'52.76"W ----- GUND NIL	THR : 25ft	
RWY NR	RWY/SWY Slope	SWY Dimensions (M)	CWY Dimensions (M)	Strip Dimensions (M)	Obstacle free zone (OFZ)	Remarks
	7	8	9	10	11	12
08	NIL	NIL	200	3205 x 280	NIL	(1)
26	NIL	NIL	NIL	3205 x 280	NIL	(2)

(1) Demi-tour hors raquette interdit pour ACFT>25t. / Half-turn prohibited out of the turn-around area for ACFT>25t.  
RESA : 150 x 90 m.

(2) Raquette intermédiaire non utilisable par ACFT>65t. / Intermediate turn-around area unusable for ACFT>65t.  
RESA : 240 x 90 m.

**AD 2 SOCA.13**

**Distances déclarées Declared distances**

RWY ID	TORA	TODA	ASDA	LDA	Observations Remarks
08	3205	3405	3205	3205	
TWY C	1728	1928	1728		
TWY E	1432	1632	1432		
26	3205	3205	3205	3205	
TWY C	1494	1494	1494		
TWY E	1800	1800	1800		

**AD 2 SOCA.14**

**Balilage d'approche et de piste Approach and runway lighting**

RWY ID	APCH	THR couleur colour	PAPI/VASIS	MEHT	TDZ Longueur Length	Balilage axial Centerline LGT			
						Longueur Length	Espacement Spacing	Couleur Colour	Intensité Intensity
08	- 600 m - LIH	G	PAPI 3.0 ° 5.2 %	75 ft		NIL	nil	NIL	NIL
26		G	PAPI 3.0 ° 5.2 %	76 ft		NIL	nil	NIL	NIL
RWY ID	Balilage latéral Edge lighting				Extrémité RWY end		SWY		
	Longueur Length	Espacement Spacing	Couleur Colour	Intensité Intensity	Couleur Colour	Longueur Length	Couleur Colour		
08	3205	60	W / Y	LIH	R	NIL	NIL	(1)	
26	3205	60	W / Y	LIH	R	NIL	NIL	(2)	

(1) Feux à éclats THR 08 équipés de diodes électroluminescentes (LED) / flashing lights THR 08 equipped with light-emitting diodes (LED).

Rampe d'approche avec espacement longitudinal des feux de 60 m / Approach lighting system with 60 m longitudinal light spacing.

Balilage latéral RWY 08 / Edge lighting RWY 08 :

- (W) Blanc sur les 2605 premiers mètres / (W)hite over the first 2605 metres,
- (Y) Jaune sur les 600 derniers mètres / (Y)ellow over the remaining 600 metres.

(2) Feux à éclats THR 26 / flashing lights THR 26.

Balilage latéral RWY 26 / Edge lighting RWY 26 :

- (W) Blanc sur les 2605 premiers mètres / (W)hite over the first 2605 metres,
- (Y) Jaune sur les 600 derniers mètres / (Y)ellow over the remaining 600 metres.

**AD 2 SOCA.15**

**Autres balisages, système d'alimentation de secours Other lighting, secondary power supply**

1	ABN IBN	NIL NIL	
2	Té d'atterrissage / LDI Anémomètre / Anemometer	NIL NIL	
3	Balilage axial TWY / TWY centre line lighting Balilage latéral TWY / TWY edge lighting	NIL Oui : B	Yes : B
4	Alimentation de secours / Secondary power unit Temps de commutation / Switch-over time	Groupe électrogène 0 seconde	Emergency power supply
5	Observations / Remarks	NIL	

**AD 2 SOCA.16**

**Aire de poser pour hélicoptères Helicopter landing area**

1	Description	
---	-------------	--

**AD 2 SOCA.17**

**Espaces ATS ATS airspaces**

Identification et limites latérales Identification and lateral limits	Classe Class	Limites verticales Vertical limits	Service / Service Indicatif d'appel (langue) Call-sign (language)	Observations Remarks
<b>CTR CAYENNE</b>  cercle de 10 NM de rayon centré sur 04°48'49"N , 052°22'06"W VOR/DME CYR	D	1500ft ASFC ----- SFC	APP  CAYENNE Approche (FR) CAYENNE Approach (EN)  TWR  CAYENNE Tour (FR) CAYENNE Tower (EN)	H24 A l'exception de la partie interférente de la SO-P 4 ROURA. Except for interfering part of SO-P 4 ROURA.

## AD 2 SOCA.18

Moyens de radiocommunication ATS *ATS radiocommunication facilities*

Service	Indicatif d'appel (langue) <i>Call-sign (language)</i>	FREQ	HOR	Observations <i>Remarks</i>
APP	CAYENNE Approche (FR) <i>CAYENNE Approach (EN)</i>	119.900 MHz	H24	
TWR	CAYENNE Tour (FR) <i>CAYENNE Tower (EN)</i>	118.100 MHz	H24	
VDF	CAYENNE Gonio (FR) <i>CAYENNE Homer (EN)</i>	118.100 MHz	H24	
VDF	CAYENNE Gonio (FR) <i>CAYENNE Homer (EN)</i>	119.900 MHz	H24	
ATIS	CAYENNE (FR) <i>CAYENNE (EN)</i>	132.200 MHz	1000-2200	

## AD 2 SOCA.19

Moyens radio de navigation et d'atterrissage *Radio navigation and landing aids*

Type (CAT ILS)	ID	FREQ	HOR	Position GEO	ALT	Portée <i>Coverage</i>	RDH (pente) <i>(slope)</i>	Situation <i>Location</i>	
NDB	FXC	327 kHz	H24	04°49'29.4"N 052°21'46.7"W		50NM		064°/1732 m THR 08	(1)
VOR-DME	CYR	115.95 MHz CH 106Y	H24	04°48'49.1"N 052°22'06.2"W	55 ft			111°/651 m THR 08	
LOC 08 (I.B.1)	CA	110.3 MHz	H24	04°49'38.1"N 052°20'43.9"W				296 m THR 26	
GP 08		335 MHz	H24	04°48'50.6"N 052°22'17.0"W			15 m/49 ft (3°)	107° / 317 m THR 08	
DME 08		CH 40X	H24	04°48'50.6"N 052°22'17.0"W	34 ft	25NM		107° / 317 m THR 08	(2)

(1) Modulation A2

(2) Omnidirectionnel/Omnidirectional

**AD 2 SOCA.20**

**Règlements de circulation locaux Local traffic regulations**

**20.1 ORGANISMES CHARGES DES SERVICES DE LA CIRCULATION AERIEENNE**

CAYENNE TWR rend les services de la circulation aérienne dans les limites de la CTR au bénéfice des aéronefs en IFR, en VFR et en CAM.  
CAYENNE APP assure les services de la circulation aérienne dans les limites des TMA 1 et TMA 2, au bénéfice des aéronefs en IFR et en VFR utilisant les aérodromes situés dans cet espace ou en transit.

**20.2 CALAGE ALTIMETRIQUE**

L'altitude de transition pour la TMA CAYENNE est de 3000 ft.  
Le niveau de transition est calculé par CAYENNE APP.

**20.3 MANOEUVRES AU SOL**

**20.3.1 Roulage**

Le roulage sur le TWY ALPHA (ZET) est limité aux ACFT dont l'envergure est < ou = à 25 m.

Le roulage au nord du PRKG ZAG (Zone d'Aviation Générale) est limité aux ACFT dont l'envergure est < ou = à 12 m.

Présence de 2 murets en béton dans la bande du TWY GOLF, de chaque côté du TWY, avant le point d'attente GOLF, à l'entrée du PRKG Aviation Générale.

Présence d'un muret en béton dans la bande du TWY ALPHA, côté Nord, entre les bretelles ECHO et CHARLIE.

Ces murets sont balisés avec un marquage diurne de couleur rouge. Les ACFT doivent adapter leur vitesse pour circuler dans ces zones.

**20.3.2 Utilisation des postes de stationnement**

Exploitation du PRKG commercial (voir carte AD 2 SOCA APDC 01) :

- Au départ, refoulement obligatoire pour les aéronefs à réaction dont la MTOW excède 15 t, 25 t pour les aéronefs à hélices, sauf accord du gestionnaire de l'aéroport (CCIG).

- Départ autonome possible pour les aéronefs à réaction dont la MTOW est inférieure ou égale à 15 t, 25 t pour les aéronefs à hélices, sous réserve d'absence de risque dû au soufflé des moteurs.

- Au départ, depuis poste 0, repoussage nez face à l'Ouest obligatoire.

- Deux aéronefs de code F ne peuvent être traités simultanément sur l'aire de trafic.

- En cas de présence sur le poste 2, d'un aéronef d'une longueur supérieure à 56 m et d'une envergure supérieure à 44 m, un aéronef de code F ne peut pas quitter l'aire de trafic.

- Au départ de l'AN124, du B747-8F et du Lockheed C5 Galaxy : faible poussée des réacteurs, suivie d'un roulage lisse et pas d'arrêt au point d'attente CHARLIE.

Exploitation du parking ZAG (Zone d'Aviation Générale) :

- Les postes avion Nord G1n à G4n sont limités aux ACFT dont l'envergure est < ou = à 12 m et la longueur < ou = à 11.5 m.

- Utilisation du parking limitée aux aéronefs privés basés de code A.

Exploitation du parking militaire :

Le parking militaire est réservé aux vols d'Etat avec un préavis de 72 HR (3 jours) ouvrables auprès de la direction des vols militaires de la Base aérienne 367 :

TEL. : 843 407 99 20 (ou 98 66) / +594 594 35 99 20 (ou 98 66)

E-mail : ba367-com-ops-ccoa-dv.trait.fct@intradef.gouv.fr

**20.4 ACTIVITES SPECIFIQUES**

**20.4.1 Vols d'entraînement**

Prise de terrain en U interdite au Nord de la RWY.

Les circuits basse hauteur sont autorisés dans les conditions suivantes :

- SR-SS,
- au Sud de la piste,
- hauteur minimale 500 ft ASFC,
- présence obligatoire d'un instructeur à bord.

**20.4.2 Hélicoptères**

H réservé aux hélicoptères basés sur la BA 367.

**20.4.3 VFR de nuit**

Agréé.

**20.4.3.1 AVIONS**

• Le vol VFR de nuit avion à Cayenne Félix Eboué s'effectuera en vol local dans un rayon de 10 NM centré sur l'aérodrome, en conservant celui-ci en vue.

**20.1 AIR TRAFFIC SERVICE UNITS**

CAYENNE TWR provides air traffic services within CTR limits for the benefit of ACFT in IFR, in VFR and in CAM.

CAYENNE APP provides air traffic services within TMA 1 and TMA 2 limits, for the benefit of ACFT in IFR, and in VFR using the aerodromes located in this airspace or in transit.

**20.2 ALTIMETER SETTING**

The transition altitude in cayenne TMA is 3000 ft.

The transition level is calculated by CAYENNE APP.

**20.3 GROUND PROCEDURES**

**20.3.1 Taxi regulations**

Taxiing on TWY ALPHA (Technical maintenance area) is restricted to ACFT whose wingspan is < or = to 25 m.

Taxiing north of the ZAG (General Aviation Zone) is restricted to ACFT whose wingspan is < or = to 12 m.

Presence of 2 concrete low walls in the TWY GOLF strip, on each side of the TWY, before holding point GOLF, at the General Aviation PRKG entry.

Presence of a concrete low wall in the TWY ALPHA strip, North side, between ECHO and CHARLIE.

These low walls are marked with a red daytime colour marking. ACFT must adjust their speed to taxi in these areas.

**20.3.2 Use of parking stands**

Commercial PRKG operation (see AD 2 SOCA APDC 01) :

- On departure, compulsory push back for jet-powered ACFT whose MTOW exceeds 15 t, 25 t for propeller driven ACFT, except agreement of AD operator (CCIG).

- Autonomous departure possible for jet-powered ACFT whose MTOW is less than or equal to 15 t, 25 t for propeller driven ACFT, when there is no risk due to engine blast.

- On departure, from stand 0, push back nose to West compulsory.

- Two code F ACFT cannot be handled simultaneously on the apron.

- If an ACFT with a length greater than 56 m and a wingspan greater than 44 m is parked on stand 2, a code F ACFT cannot leave the apron.

- On AN124, B747-8F and Lockheed C5 Galaxy departing : low engine thrust, followed by smooth taxi and no stop at CHARLIE holding point.

ZAG (General Aviation area) parking exploitation :

- North plane stands G1n to G4n are limited to ACFT with a wingspan < or = to 12 m and with a length < or = to 11.5 m.

- Use of parking limited to code A based private aircraft.

Military parking exploitation :

Military parking place reserved to state flights with a working 72 HR (3 days) prior request from the military flights supervision of Airbase 367 :

TEL. : 843 407 99 20 (ou 98 66) / +594 594 35 99 20 (ou 98 66)

E-mail : ba367-com-ops-ccoa-dv.trait.fct@intradef.gouv.fr

**20.4 SPECIFIC TRAFFIC REGULATIONS**

**20.4.1 Training flights**

U pattern forbidden North of RWY.

Low height circuits are authorized with following conditions :

- SR-SS,
- South of RWY,
- MNM height 500 ft ASFC,
- instructor on board compulsorily.

**20.4.2 Helicopters**

H reserved to AFB 367 home based helicopter.

**20.4.3 Night VFR**

Approved.

**20.4.3.1 ACFT**

• Night VFR aeroplane is limited to local flight at maximum 10 NM from airport, keeping airport in sight.

- Les tours de piste s'effectueront systématiquement au sud du terrain.
- Minimas météorologiques :  
VIS > 8 km  
HBN > 450 m
- VFR Spécial de nuit avion interdit.

**204.32 HELICOPTERES**

Le VFR de nuit hélicoptères est autorisé sur le département de la Guyane, conformément à l'arrêté du 1er juillet 1983.

- Minimas météorologiques
  - a) Espace aérien contrôlé :  
VIS > 8 km  
HBN > 450 m
  - b) VFR Spécial :  
VIS > 4 km  
HBN > 450 m
  - c) Hors espace aérien contrôlé :  
VIS > 4 km  
HBN > 450 m

**20.5 FONCTIONS RADAR**

CAYENNE APP rend les services de contrôle, d'information et d'alerte aux aéronefs en CAG, CAM V et I en utilisant, chaque fois que possible, les fonctions de surveillance et d'assistance radar.

- *Traffic circuit : south of RWY only.*
- *Meteorological conditions :*  
VIS > 8 km  
HBN > 450 m
- *Special Night VFR aeroplane is prohibited.*

**204.32 HELICOPTERS**

*Night VFR helicopter is allowed over French Guiana according to the departmental order of 1 st of July 1983.*

- *Meteorological conditions*
  - a) *Controlled airspace :*  
VIS > 8 km  
HBN > 450 m
  - b) *Special VFR :*  
VIS > 4 km  
HBN > 450 m
  - c) *Out of controlled airspace :*  
VIS > 4 km  
HBN > 450 m

**20.5 RADAR FUNCTIONS**

*CAYENNE APP provides control, information and alert services to ACFT in CAG, CAM V and I, using whenever possible radar monitoring and assistance functions.*

**AD 2 SOCA.21****Procédures antibruit *Noise abatement procedures*****21.1 GENERALITES**

Eviter le survol de la ville de MATOURY.

**21.2 PROCEDURES AU DEPART**

TKOF en VFR RWY 08/26, maintien de l'axe jusqu'au franchissement du seuil, sauf autorisation TWR.

**21.3 PISTE PREFERENTIELLE**

Utilisation des pistes (ACFT tous types) : sauf nécessité opérationnelle, entre 2300 et 0900 UTC, par faible trafic et par vent calme, la RWY 08 est préférentielle pour les LDG et la RWY 26 pour les TKOF.

**21.1 GENERAL**

Avoid overflying the town of MATOURY.

**21.2 DEPARTURE PROCEDURES**

VFR TKOF on RWY 08/26, follow RWY axis until crossing THR, except on TWR clearance.

**21.3 PREFERENTIAL RWY**

Use of RWY (all types of ACFT) : except for operational reasons, from 2300 to 0900 UTC, in light traffic and calm wind conditions, RWY 08 is preferential for LDG and RWY 26 for TKOF.

**AD 2 SOCA.22**

**Procédures de vol Flight procedures**

**22.1 GENERALITES**

AD réservé aux ACFT munis de radio.  
Eviter le survol du centre pénitentiaire 6 NM-NE CYR (N 04° 52' 24" - W 052° 17' 54").  
De 0000 à 1000 PPR PN 48 HR par FAX : 594 (594) 304 124 / 594 (594) 359 336 pour tous les aéronefs au départ et à l'arrivée de Cayenne Félix Eboué.  
Cette règle ne concerne pas les vols sanitaires, les vols d'Etat et les vols ayant Cayenne Félix Eboué en aéroport de déroutement.

**22.2 VOLS AU DEPART**

**22.2.1 Mise en route**

Autorisation requise pour la mise en route des vols IFR et VFR.

→ **22.2.2 Départs RWY 08**

- Départs omnidirectionnels RWY 08 :
- Départ RWY 08 secteur Nord de l'axe de piste : monter RM 094° jusqu'à 3000 ft (2974 ft) puis route directe en montée jusqu'à l'altitude de sécurité en route.
- Départ RWY 08 secteur Sud de l'axe de piste : monter RM 094° jusqu'à 1500 ft (1474 ft) puis route directe en montée jusqu'à l'altitude de sécurité en route.
- Observations :
- La pente théorique de montée fait abstraction d'arbres situés de part et d'autre de la trajectoire de départ sur les 1300 premiers mètres. La pente théorique minimale réglementaire de 3,3% s'applique.

→ **22.2.3 Départs RWY 26**

- Départs omnidirectionnels RWY 26 :
- Départ RWY 26 : monter dans l'axe jusqu'à 1500 ft (1474 ft) puis route directe en montée jusqu'à l'altitude de sécurité en route.
- Observations :
- La pente théorique de montée fait abstraction d'un arbre d'altitude 117 ft situé à 950 m de la DER et à 360 m au Nord de l'axe de piste. La pente théorique minimale réglementaire de 3,3% s'applique.

**22.3 VFR SPECIAL**

**22.3.1 Conditions météorologiques**

5000 m > VIS > 1500 m (ACFT/ULM)  
5000 m > VIS > 800 m (HEL)  
600 ft ≤ plafond < 1500 ft.

**22.3.2 Clairance**

Pénétration en CTR soumise à clairance préalable.

**22.3.3 Points de compte-rendu**

**22.1 GENERAL**

AD reserved for radio-equipped ACFT.  
Avoid overflying prison 6 NM-NE CYR (N 04° 52' 24" - W 052° 17' 54").  
From 0000 to 1000 PPR PN 48 HR by FAX : 594 (594) 304 124 / 594 (594) 359 336 for all ACFT departing from or arriving at Cayenne Félix Eboué.  
This rule does not apply to medical flights, State flights and flights including Cayenne Félix Eboué as an alternate AD.

**22.2 DEPARTURE FLIGHTS**

**22.2.1 Start-up**

Permission requested for engine start up IFR and VFR flights.

**22.2.2 Departure RWY 08**

Omnidirectional departures RWY 08 :  
Departure RWY 08 northern sector from RWY axis : climb MAG 094° up to 3000 ft (2974 ft) then direct route climbing to enroute safety altitude.  
Departure RWY 08 southern sector from RWY axis : climb MAG 094° up to 1500 ft (1474 ft) then direct route climbing to enroute safety altitude.

**Remarks :**

The theoretical climb gradient disregards trees located on either side of departure path on the first 1300 meters. The regulatory minimum theoretical climb gradient of 3.3% applies.

**22.2.3 Departure RWY 26**

Omnidirectional departures RWY 26 :  
Departure RWY 26 : climb straight ahead up to 1500 ft (1474 ft) then direct route climbing to enroute safety altitude.  
Remarks :  
The theoretical climb gradient disregards a 117 ft altitude tree located 950 m from the DER and 360 m North of RWY axis. The regulatory minimum theoretical climb gradient of 3.3% applies.

**22.3 SPECIAL VFR**

**22.3.1 Meteorological conditions**

5000 m > VIS > 1500 m (ACFT/ULM)  
5000 m > VIS > 800 m (HEL)  
600 ft ≤ Ceiling < 1500 ft.

**22.3.2 Clearance**

A clearance is compulsory to enter the CTR.

**22.3.3 Reporting points**

Points	Coordonnées Coordinates	Noms Names
N	04° 59' 42" N - 052° 27' 08" W	N1 Hameau, boîtes aux lettres / N1 hamlet, mailboxes
NA	04° 54' 22" N - 052° 22' 04" W	Pont du Larivot / Larivot bridge
NB	04° 52' 36" N - 052° 20' 01" W	Stade omnisports / All sports stadium
NH	04° 51' 20" N - 052° 23' 26" W	Courbe de la Rivière Cayenne, Crique Bernard
E	04° 47' 43" N - 052° 08' 17" W	Pointe Akoupa / Akoupa point
EA	04° 48' 23" N - 052° 17' 37" W	Restaurant "Le Mahury"
S	04° 39' 35" N - 052° 21' 17" W	Pont de la Comté / De la Comté bridge
SA	04° 44' 36" N - 052° 19' 44" W	Pont de Stoupan / Stoupan bridge
SB	04° 47' 24" N - 052° 20' 33" W	Les serres de Mugués / Mugués greenhouses
SC	04° 48' 17" N - 052° 21' 50" W	Carrefour des serres Mogés / Mogés greenhouses crossroads
SW	04° 40' 37" N - 052° 28' 39" W	Nancibo / Intersection routes / Roads intersection
WA	04° 53' 49" N - 052° 30' 29" W	Groupe d'antennes / Group of antenna

**22.3.4 Itinéraires**

L'entrée dans la CTR s'effectuera par les points N - E - S - SW - WA.

**22.3.4 Itineraries**

Enter the CTR over the reporting points N - E - S - SW - WA.

**22.3.5 Cheminements**

WA - NA - NB : A partir de NB clairance TWR pour rejoindre le circuit d'aérodrome - ALT 1000 ft QNH.  
S - SA - SB : A partir de SB clairance TWR pour rejoindre le circuit d'aérodrome - ALT 1000 ft QNH.

**22.3.5 Routes**

WA - NA - NB: From NB TWR clearance to join traffic pattern - ALT 1000 ft QNH.  
S - SA - SB: From SB TWR clearance to join traffic pattern - ALT 1000 ft QNH.

**22.3.6 Itinéraires hélicoptères**

De SC-NH.  
Clairance TWR pour rejoindre le circuit d'aérodrome - ALT 500 ft QNH.

**22.4 PANNE DE RADIOCOMMUNICATION**

Procédures pour les vols VFR :

Au départ : Le pilote commandant de bord ne doit pas décoller.

A l'arrivée :

- Afficher Transpondeur A 7600.
- Si la clairance d'intégration a été reçue : le pilote CDB suit la dernière clairance délivrée et poursuit jusqu'à l'atterrissage, en surveillant les instructions complémentaires qui peuvent lui être transmises par la TWR par signaux visuels.
- Si la clairance d'intégration n'a pas été reçue, le pilote CDB :
  - se présente 1500 ft QNH au point SB phares allumés,
  - effectue une verticale terrain face à la TWR,
  - intègre le circuit en début de vent arrière, après un virage de 270° par la droite (piste 08) ou un virage de 270° par la gauche (piste 26) en laissant la priorité aux aéronefs présents dans le circuit, en surveillant les instructions complémentaires qui peuvent lui être transmises par signaux visuels.

Procédures pour les vols IFR :

Appliquer la réglementation en vigueur.

**22.3.6 Helicopters routes**

From SC-NH.  
TWR clearance to join traffic pattern, ALT - 500 ft QNH.

**22.4 RADIOCOMMUNICATION FAILURE**

Procedures for VFR flights :

Departure: the first pilot shall not take off.

Arrival:

- Squawk A 7600.
- If the clearance to enter the aerodrome pattern has been received, the pilot must comply with the latest instructions delivered, and continue until the landing, monitoring the complementaries instructions which may be transmitted by visual signal from the TWR.
- If no clearance to enter the aerodrome pattern has been received, the pilot:
  - report SB point at 1500 ft QNH, switch on landing lights,
  - performing an AD overfly facing TWR,
  - join the beginning of downwind leg after a 270° right turn (RWY 08) or a 270° left turn (RWY 26), monitoring the possible visual signal from the TWR.

Procedures for IFR flights :

Comply with air navigation regulation in force.

**AD 2 SOCA.23****Informations supplémentaires Additional information****23.1 DANGERS A LA NAVIGATION AERIENNE**

La dérive des aéronefs de code E et F en stationnement sur l'aire de trafic commercial perce la surface de transition de la piste 08/26 jusqu'à 7.34 m.  
Présence du stand de tir "big djoul", situé sous la vent arrière main droite piste 08, travers la rampe d'approche 08.  
Présence de perroquets entre 1900 et 2130 au voisinage des THR 08 et 26, entre 100 m et 200 m de haut.

**23.2 ASSISTANCE OBLIGATOIRE**

Les services d'assistance sont obligatoires pour tous les aéronefs non basés privés ou commerciaux.

**23.3 PLAN DE VOL**

Pour tous les aéronefs non basés privés ou commerciaux, sauf déroutement et emergency, PPR 24 HR obligatoire auprès de l'exploitant d'AD :

- TEL : +594 594 29 97 13 (0900-0130)
- E-mail : infovols@guyane.cci.fr

Les exploitants des aéronefs doivent obligatoirement mentionner leur nom et leur E-mail en case 18 de leur plan de vol ou remplir le formulaire à leur disposition. Se renseigner au BDP.

**23.4 PERIL ANIMALIER**

Service rendu à chaque mouvement d'aéronef sur la plateforme.  
Présence de cabiaïs identifiés au seuil 26, rampe d'approche 08 et en aviation générale.

**23.5 ACTIVITES PARTICULIERES**

- Parachutage CAYENNE FELIX EBOUE Aérodrome N° 9737 (voir ENR 5.5).
- Voltige CAYENNE Aérodrome N° 9731 (voir ENR 5.5).
- Treuillage VOL Libre (PUL) N° 9738 au Sud-Est de la ville de Cayenne (voir ENR 5.5).
- Parachutage MACOURIA N°9736 (voir ENR 5.5).

**23.6 ACB**

ACB CAYENNE : TEL : 0(594) 35 61 28 - FAX : 0(594) 35 66 29.

**23.1 AIR NAVIGATION HAZARDS**

While parked on commercial traffic apron, code E and F aircraft fin breaks through the transition surface of the runway 08/26 up to 7.34 m.  
Presence of "big djoul" shooting gallery located under right hand downwind RWY 08, abeam approach lights RWY 08.  
Presence of parrots daily 1900-2130 in the vicinity of THR 08 and 26 between 100 m and 200 m high.

**23.2 MANDATORY HANDLING**

Handling services are mandatory for every non-based private or commercial ACFT.

**23.3 FLIGHT PLAN**

For all non-based private or commercial aircraft, unless diversion and emergency, mandatory PPR 24 HR from AD administrator :

- Phone : +594 594 29 97 13 (0900-0130)
- E-mail : infovols@guyane.cci.fr

Aircraft operators are requested to mention their name and E-mail in flight plan item 18 or to fill the available form. Inquiries at ARO.

**23.4 WILDLIFE STRIKE HAZARD**

Service provided at each aircraft movement on AD.  
Presence of capybaras identified at THR 26, approach lights RWY 08 and general aviation area.

**23.5 SPECIAL ACTIVITIES**

- PJE activity CAYENNE FELIX EBOUE Aerodrome NR 9737 (see ENR 5.5).
- Aerobatic activity CAYENNE Aerodrome NR 9731 (see ENR 5.5).
- PUL activity NR 9738 in the South-East of Cayenne town (see ENR 5.5).
- PJE activity at MACOURIA NR 9736 (see ENR 5.5).

**23.6 ACB**

ACB CAYENNE : TEL : 0(594) 35 61 28 - FAX : 0(594) 35 66 29.

**AD 2 SOCA.24****Cartes relatives à l'aérodrome Charts related to the aerodrome**

Pour la version PDF, les cartes figurent à la suite de la rubrique AD 2.25.

For the PDF version, charts to be found after item AD 2.25.

**AD 2 SOCA.25**

**Pénétration de la surface du segment à vue (VSS) *Visual segment surface (VSS) penetration***

Liste des procédures avec VSS percée et minimums opérationnels concernés.

*List of procedures for which the Visual Segment Surface is penetrated and concerned lines of operational minima.*

<b>IDENTIFICATION DE LA PROCÉDURE</b> <i>PROCEDURE IDENTIFICATION</i>	<b>MINIMUMS OPÉRATIONNELS CONCERNÉS</b> <i>LINE OF OPERATIONAL MINIMA</i>
RWY08	sans objet / <i>not applicable</i>
RNP RWY 26	LNAV, LNAV / VNAV
VOR RWY 26	VOR

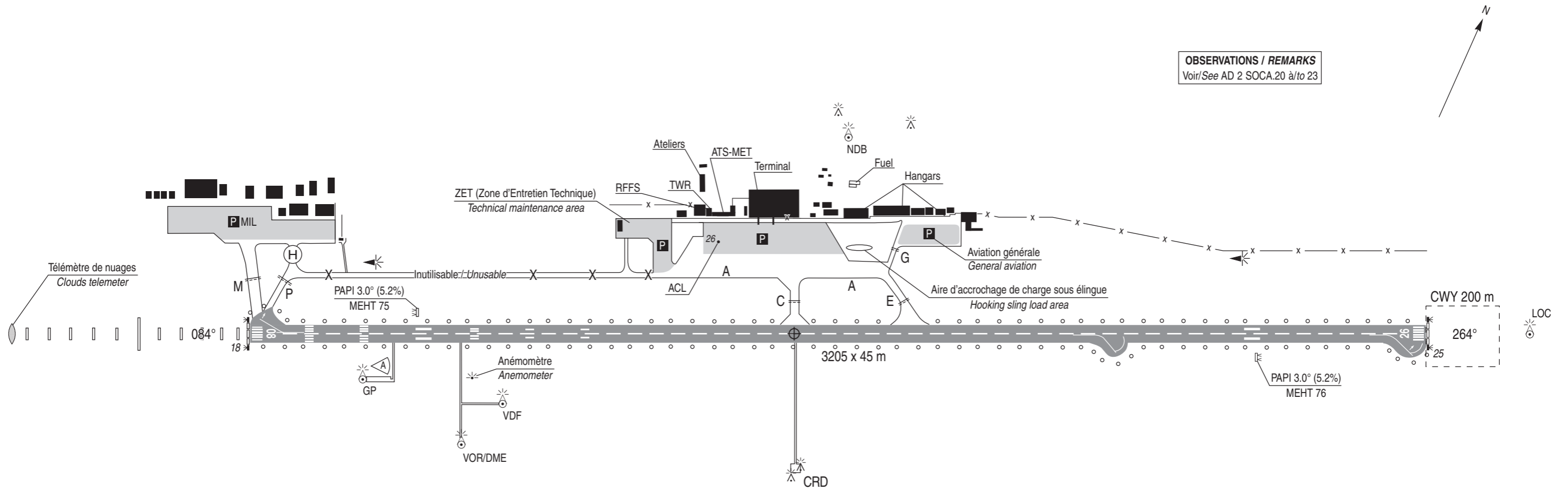
**CARTE D'AERODROME**  
Aerodrome chart

ATIS : 132.200 (1000-2200)  
GND (SOL) : 118.100

**CAYENNE FELIX EBOUE**  
04 49 11 N - 052 21 43 W  
ALT AD : 26 ft (1 hPa)

VAR 18° W (2020)

**OBSERVATIONS / REMARKS**  
Voir/See AD 2 SOCA.20 à/to 23



LEGENDE / KEY

- Transmissomètre / Transmissometer
- Aire de trafic / Apron
- Point d'attente / Holding point

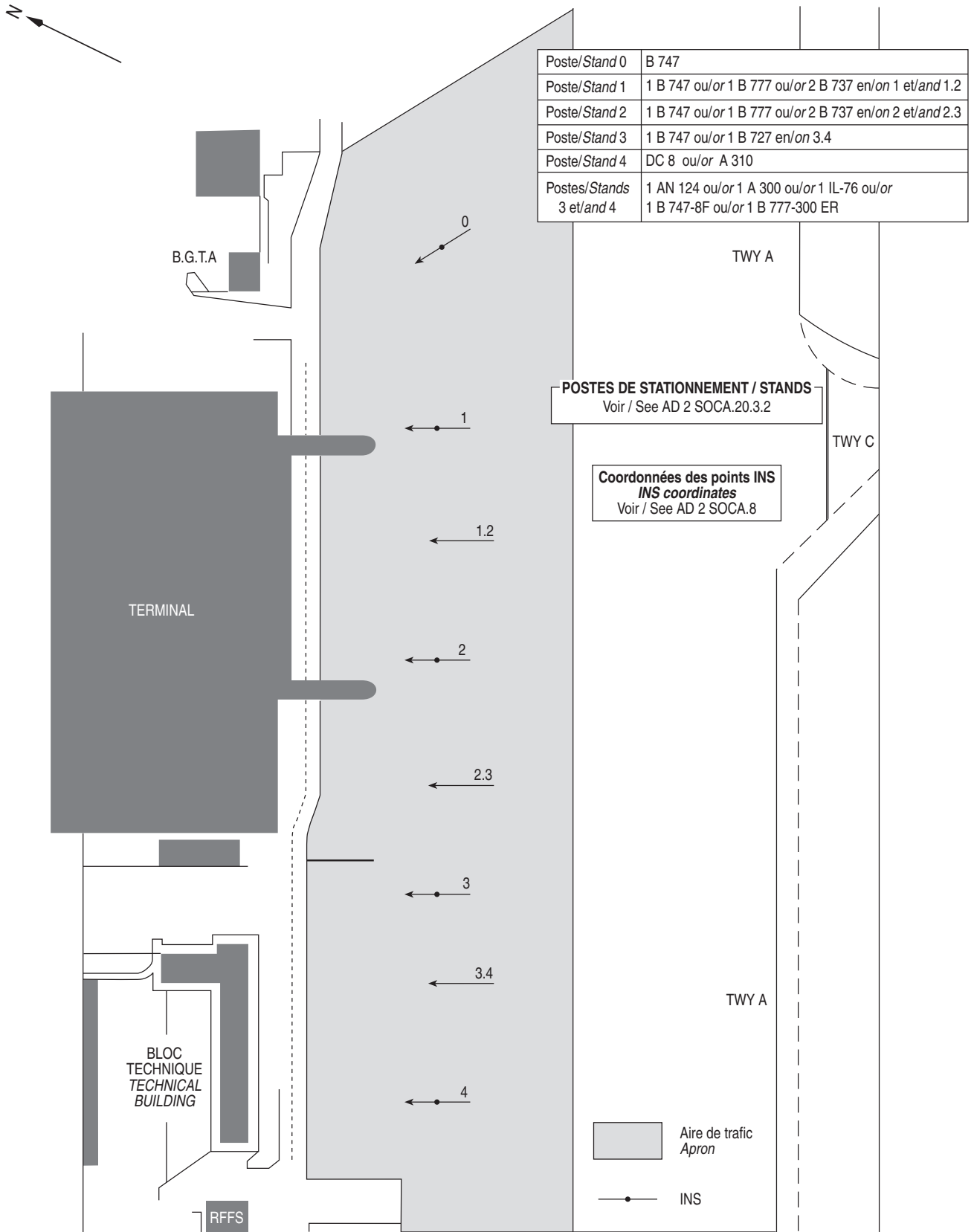
ALT / HGT : ft  
GUND : -113 ft



COORDONNEES SEUILS/THR coordinates			BALISAGE/Lighting				TORA	TODA	ASDA	LDA	NATURE Surface	RESIST. Strength	MINIMUM TKOF (RVR : m)			
TYPE	LATITUDE	LONGITUDE	APCH	RWY									CAT A	CAT B	CAT C	CAT D
THR 08	04° 48' 50.43" N	052° 22' 27.28" W	600 m - LIH	LIH			3205	3405	3205	3205	Revêtu	69 F/C/W/T	550	550	550	550
THR 26	04° 49' 33.99" N	052° 20' 52.76" W	NIL	LIH			3205	3205	3205	Paved			550	550	550	550

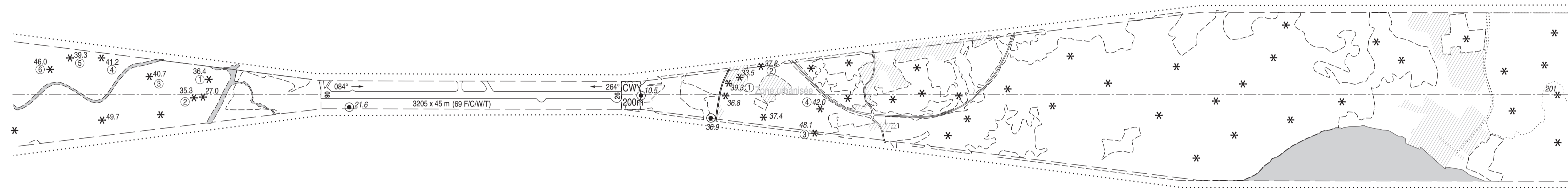
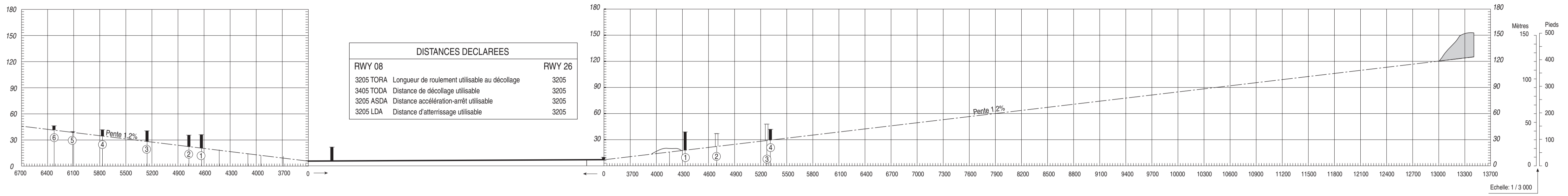
**AIRES DE STATIONNEMENT**  
*Parking areas*

**CAYENNE FELIX EBOUE**



VAR 18° W (20)

DIMENSIONS ET ALTITUDES  
EN METRES

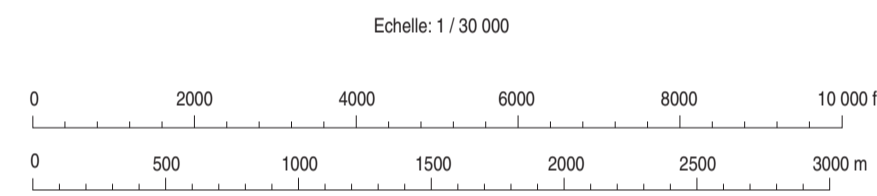


**LEGENDE**

NOTE : SONT INDIQUEES LES OBSTACLES SITUES AU-DESSUS DE LA SURFACE DE REFERENCE

⑤ NUMERO D'IDENTIFICATION	▬ OBSTACLE A L'INTERIEUR DE LA TROUÉE D'ENVOL (PROFIL)
* ARBRE OU ARBUSTE - ZONE BOISEE	▬ OBSTACLE A L'EXTERIEUR DE LA TROUÉE D'ENVOL (PROFIL)
⊙ MÂT, TOUR, CLOCHER, ANTENNE, ETC ...	— TROUÉE D'ENVOL
■ BATIMENT OU CONSTRUCTION IMPORTANTE	⋯ ZONE DE RELEVÉ D'OBSTACLES
▲ OBSTACLE NATUREL A L'INTERIEUR DE LA TROUÉE D'ENVOL (PROFIL)	

TOLERANCES CONFORMES AUX PRESCRIPTIONS DE LOACI



DATA

CAYENNE FELIX EBOUE

POINTS / REPERES ESSENTIELS DES PROCEDURES

Waypoints / Procedures main fixes

Identification	Coordonnées <i>Coordinates</i>	RNAV	CONV	SID STAR	IAC
CYR	REF AD2 SOCA AD 2.19		X		X
RW08	REF THR08 SOCA AD 2.12	X			X
RW26	REF THR26 SOCA AD 2.12	X			X

ALDIX	REF ENR 4.4	X		X	
DABRA	REF ENR 4.4	X		X	
DEVAG	REF ENR 4.4	X		X	
EPKIP	REF ENR 4.4	X		X	
EDNOL	REF ENR 4.4	X			X
EKARO	REF ENR 4.4	X		X	X
ENSUL	REF ENR 4.4	X		X	
ILMER	REF ENR 4.4	X		X	
KALEP	REF ENR 4.4	X		X	
KAMOB	REF ENR 4.4	X		X	
KETOP	REF ENR 4.4	X		X	
KUKOV	REF ENR 4.4	X	X	X	X
LOGUL	REF ENR 4.4	X			X
OSISU	REF ENR 4.4	X		X	X
PAKIR	REF ENR 4.4	X		X	
PORVU	REF ENR 4.4	X		X	
REKIM	REF ENR 4.4	X		X	
SILAT	REF ENR 4.4	X		X	
SOTBA	REF ENR 4.4	X		X	
SURLA	REF ENR 4.5	X		X	
TEKAD	REF ENR 4.4	X		X	
TONAT	REF ENR 4.4	X		X	
URUPU	REF ENR 4.4	X		X	
VARUK	REF ENR 4.4	X	X		X

FAP/FAF ILS/LOC RWY 08	04°46'17.6"N	052°27'58.8"W		X		X
FAF VOR RWY 08	04°46'37.0"N	052°28'07.5"W		X		X
FCA08	04°46'17.6"N	052°27'58.8"W	X			X
FAF VOR RWY 26	04°52'20.5"N	052°15'29.4"W		X		X
FCA26	04°52'06.2"N	052°15'22.3"W	X			X
MAPT LOC RWY 08	04°48'33.4"N	052°23'04.2"W		X		X

SO414	04°42'27.8"N	052°20'08.2"W	X			X
SO510	04°47'10.5"N	052°26'04.0"W	X			X
SO512	04°40'41.0"N	052°23'05.5"W	X			X

ILS Z ou / or LOC Z RWY 08												
RMK	RNAV1 transition to ILS - GNSS only						MAG VAR 2020 18.4°W			REF NAVAID : -		
	Waypoint Identification	Fly Over	Direction MAG (°)	Direction True (°)	Distance (NM)	Turn direction	MINM Altitude (FL or AMSL ft)	MAX Altitude (FL or AMSL ft)	MAX IAS (kt)	Vertical angle (°) / TCH (m)	Navigation Accuracy (NM)	
HLDG	KUKOV	-	-	-	-	-	-	-	-	-	-	
INA OSISU	OSISU	-	-	-	-	-	-	220	-	-	-	
	KUKOV	-	354	335.3	5.0	-	-	220	-	-	1.0	
INA EKARO	EKARO	-	-	-	-	-	-	220	-	-	-	
	KUKOV	-	174	155.3	5.0	-	-	220	-	-	1.0	
	KUKOV	-	-	-	-	-	-	220	-	-	-	
APCH	See chart ILS Z or LOC Z RWY 08											
	CA	-	084	065.3	-	-	1500	-	-	-	1.0	
	DF	S0414	-	-	-	R	-	-	-	-	1.0	
	TF	OSISU	-	273	254.2	11.3	-	2000	220	-	1.0	

RNP RWY 08												
RMK	MAG VAR 2020 - 18.4°W						REF NAVAID :-					
Leg sequence	Path Terminator	Waypoint Identification	Fly Over	Direction MAG (°)	Direction True (°)	Distance (NM)	Turn direction	MNM Altitude (FL or AMSL ft)	MAX Altitude (FL or AMSL ft)	MAX IAS (kt)	Vertical angle (°) / TCH (ft)	Navigation Accuracy (NM)
HLDG	-	KUKOV	-	-	-	-	-	-	-	-	-	-
INA OSISU	IF	OSISU	-	-	-	-	-	-	-	220	-	-
	TF	KUKOV	-	354	335.3	5.0	-	-	-	220	-	1.0
INA EKARO	IF	EKARO	-	-	-	-	-	-	-	220	-	-
	TF	KUKOV	-	174	155.3	5.0	-	-	-	220	-	1.0
	IF	KUKOV	-	-	-	-	-	-	-	220	-	-
	TF	FCA08	-	084	065.3	5.6	-	2000	2000	-	-	1.0
APCH	TF	RW08	Yes	084	065.3	6.1	-	-	-	-	-3.00 / 49	0.3
	CA	-	-	084	065.3	-	-	1500	-	-	-	1.0
	DF	SO414	-	-	-	-	R	-	-	-	-	1.0
	TF	OSISU	-	273	254.2	11.3	-	-	2000	220	-	1.0

RNP RWY 26												
RMK	IMAG VAR 2020 18.4°W						REF NAVAID :					
Leg sequence	Path Terminator	Waypoint Identification	Fly Over	Direction MAG (°)	Direction True (°)	Distance (NM)	Turn direction	MNM Altitude (FL or AMSL ft)	MAX Altitude (FL or AMSL ft)	MAX IAS (kt)	Vertical angle (°) / TCH (ft)	Navigation Accuracy (NM)
HLDG	-	VARUK	-	-	-	-	-	-	-	-	-	-
INA LOGUL	IF	LOGUL	-	-	-	-	-	2000	-	220	-	-
	TF	VARUK	-	348	329,7	5,0	-	-	-	-	-	1,0
INA EDNOL	IF	EDNOL	-	-	-	-	-	-	-	220	-	-
	TF	VARUK	-	168	149,6	5,0	-	-	-	-	-	1,0
APCH	IF	VARUK	-	-	-	-	-	-	-	220	-	-
	TF	FCA26	-	258	239,7	6,5	-	2000	2000	-	-	1,0
	TF	RW26	Yes	264	245,3	6,0	-	-	-	-	-3,0 / 49	0,3
	TF	SO510	-	264	245,3	5,7	-	-	-	-	-	1,0
	TF	SO512	-	174	155,3	7,1	-	-	-	-	-	1,0
	TF	LOGUL	-	075	056,9	18,9	L	2000	-	220	-	-

**CAYENNE FELIX EBOUE**  
**SID RNAV RWY 08**  
(Protégés pour / Protected for CAT A, B, C, D)

SID RNAV RWY 08											
RMK	GNSS seulement / only						MAG VAR 2020 18,4°W			REF NAVAID : VOR DME CYR	
Procedure Identification	Path Terminator	Waypoint Identification	Fly Over	Direction MAG (°)	Direction True (°)	Distance (NM)	Turn direction	MNM Altitude (FL or AMSL ft)	MAX Altitude (FL or AMSL ft)	MAX IAS (kt)	Navigation Accuracy (NM)
<b>URUPU 1A</b>											
-	CF	KETOP	Yes	094	075,3	-	-	-	-	-	1,0
-	DF	URUPU	-	-	-	-	-	-	-	-	1,0
<b>REKIM 1A</b>											
-	CF	KETOP	Yes	094	075,3	-	-	-	-	-	1,0
-	DF	REKIM	-	-	-	-	-	-	-	-	1,0
<b>SILAT 1A</b>											
-	CF	KETOP	Yes	094	075,3	-	-	-	-	-	1,0
-	DF	DEVAG	-	-	-	-	L	-	-	240	1,0
-	TF	SILAT	-	342	323,4	26,5	-	-	-	-	1,0
<b>KALEP 1A</b>											
-	CF	KETOP	Yes	094	075,3	-	-	-	-	-	1,0
-	DF	DEVAG	-	-	-	-	L	-	-	240	1,0
-	TF	PORVU	-	257	239,0	25,0	-	-	-	-	1,0
-	TF	KALEP	-	316	297,8	36,7	-	-	-	-	1,0
<b>TEKAD 1A</b>											
-	CF	KETOP	Yes	094	075,3	-	-	-	-	-	1,0
-	DF	DEVAG	-	-	-	-	L	-	-	240	1,0
-	TF	PORVU	-	257	239,0	25,0	-	-	-	-	1,0
-	TF	TEKAD	-	255	236,8	27,1	-	-	-	-	1,0
<b>DABRA 1A</b>											
-	CF	KETOP	Yes	094	075,3	-	-	-	-	-	1,0
-	DF	SOTBA	-	-	-	-	R	-	-	-	1,0
-	TF	DABRA	-	265	246,7	37,2	-	-	-	-	1,0
<b>ENSUL 1A</b>											
-	CF	KETOP	Yes	094	075,3	-	-	-	-	-	1,0
-	DF	SOTBA	-	-	-	-	R	-	-	-	1,0
-	TF	ENSUL	-	241	223,0	31,2	-	-	-	-	1,0
<b>KAMOB 1A</b>											
-	CF	KETOP	Yes	094	075,3	-	-	-	-	-	1,0
-	DF	SOTBA	-	-	-	-	R	-	-	-	1,0
-	TF	KAMOB	-	212	193,4	26,2	-	-	-	-	1,0
<b>EPKIP 1A</b>											
-	CF	KETOP	Yes	094	075,3	-	-	-	-	-	1,0
-	DF	EPKIP	-	-	-	-	-	-	-	-	1,0

**CAYENNE FELIX EBOUE**  
**STAR RNAV RWY 08**  
(Protégées pour / Protected for CAT A, B, C, D)

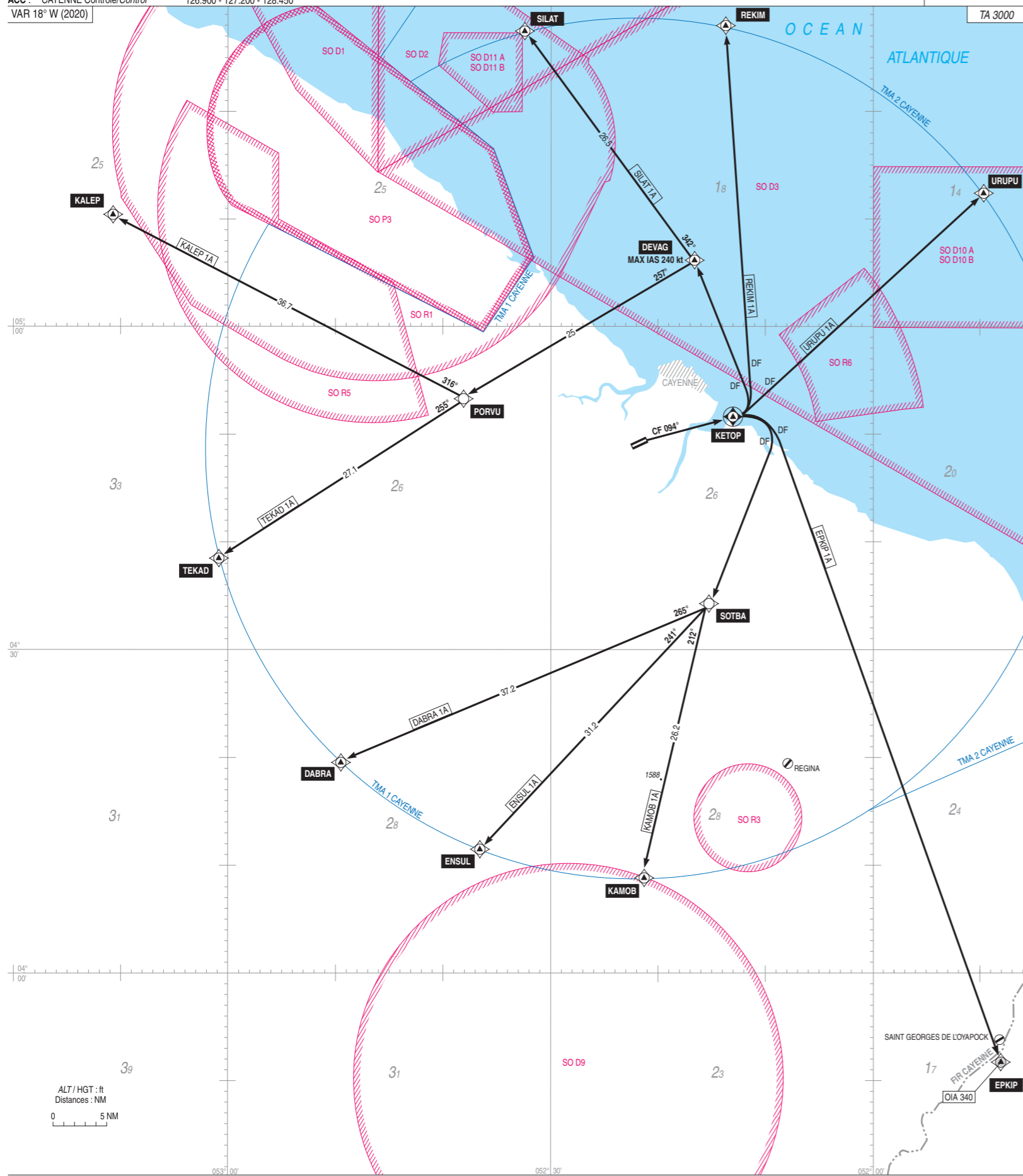
<b>STAR RNAV RWY 08</b>											
RMK	GNSS seulement / only						MAG VAR 2020 18.4°W			REF NAVAIID : -	
Procedure Identification	Path Terminator	Waypoint Identification	Fly Over	Direction MAG (°)	Direction True (°)	Distance (NM)	Turn direction	MNM Altitude (FL or AMSL ft)	MAX Altitude (FL or AMSL ft)	MAX IAS (kt)	Navigation Accuracy (NM)
<b>HLDG</b>											
ILMER	-	ILMER	-	-	-	-	-	-	-	-	-
KUKOV	-	KUKOV	-	-	-	-	-	-	-	-	-
<b>KALEP 1U</b>											
-	IF	KALEP	-	-	-	-	-	-	-	-	1,0
-	TF	KUKOV	-	144	125,1	45,8	-	-	-	220	1,0
<b>PAKIR 1U</b>											
-	IF	PAKIR	-	-	-	-	-	-	-	-	1,0
-	TF	KUKOV	-	125	106,6	30,1	-	-	-	220	1,0
<b>TEKAD 1U</b>											
-	IF	TEKAD	-	-	-	-	-	-	-	-	1,0
-	TF	KUKOV	-	097	078,7	28,2	-	-	-	220	1,0
<b>SURLA 1U</b>											
-	IF	SURLA	-	-	-	-	-	-	-	-	1,0
-	TF	KUKOV	-	073	054,7	28,1	-	-	-	220	1,0
<b>DABRA 1U</b>											
-	IF	DABRA	-	-	-	-	-	-	-	-	1,0
-	TF	KUKOV	-	052	033,7	29,3	-	-	-	220	1,0
<b>ENSUL 1U</b>											
-	IF	ENSUL	-	-	-	-	-	-	-	-	1,0
-	TF	KUKOV	-	024	006,0	32,6	-	-	-	220	1,0
<b>KAMOB 1U</b>											
-	IF	KAMOB	-	-	-	-	-	-	-	-	1,0
-	TF	KUKOV	-	000	341,5	37,1	-	-	-	220	1,0
<b>ALDIX 1S</b>											
-	IF	ALDIX	-	-	-	-	-	-	-	-	1,0
-	TF	OSISU	-	329	310,2	38,6	-	-	-	220	1,0
-	TF	KUKOV	-	354	335,3	5,0	-	-	-	220	1,0
<b>ILMER 1E</b>											
-	IF	ILMER	-	-	-	-	-	-	-	-	1,0
-	TF	TONAT	-	266	247,5	11,2	-	-	-	-	1,0
-	TF	EKARO	-	228	210,0	11,2	-	-	-	220	1,0
-	TF	KUKOV	-	174	155,3	5,0	-	-	-	220	1,0
<b>ILMER 1U</b>											
-	IF	ILMER	-	-	-	-	-	-	-	-	1,0
-	TF	TONAT	-	266	247,5	11,2	-	-	-	-	1,0
-	TF	KUKOV	-	212	193,9	14,7	-	-	-	220	1,0
<b>REKIM 1E</b>											
-	IF	REKIM	-	-	-	-	-	-	-	-	1,0
-	TF	TONAT	-	226	208,0	33,7	-	-	-	-	1,0
-	TF	EKARO	-	228	210,0	11,2	-	-	-	220	1,0
-	TF	KUKOV	-	174	155,3	5,0	-	-	-	220	1,0
<b>REKIM 1L</b>											
-	IF	REKIM	-	-	-	-	-	-	-	-	1,0
-	TF	ILMER	-	211	192,1	26,0	-	-	-	-	1,0
-	TF	TONAT	-	266	247,5	11,2	-	-	-	-	1,0
-	TF	EKARO	-	228	210,0	11,2	-	-	-	220	1,0
-	TF	KUKOV	-	174	155,3	5,0	-	-	-	220	1,0

**CAYENNE FELIX EBOUE**  
**SID RNAV RWY 08**  
(Protégés pour / Protected for A, B, C, D)

ATIS : 132.200  
TWR : CAYENNE Tour/Tower 118.100  
APP : CAYENNE Approche/Approach 119.900  
ACC : CAYENNE Contrôle/Control 126.900 - 127.200 - 128.450  
VAR 18° W (2020)

**RNAV 1**  
GNSS seulement / only

TA 3000



**CAYENNE FELIX EBOUE**  
**SID RNAV RWY 08**  
(Protégés pour / Protected for CAT A, B, C, D)

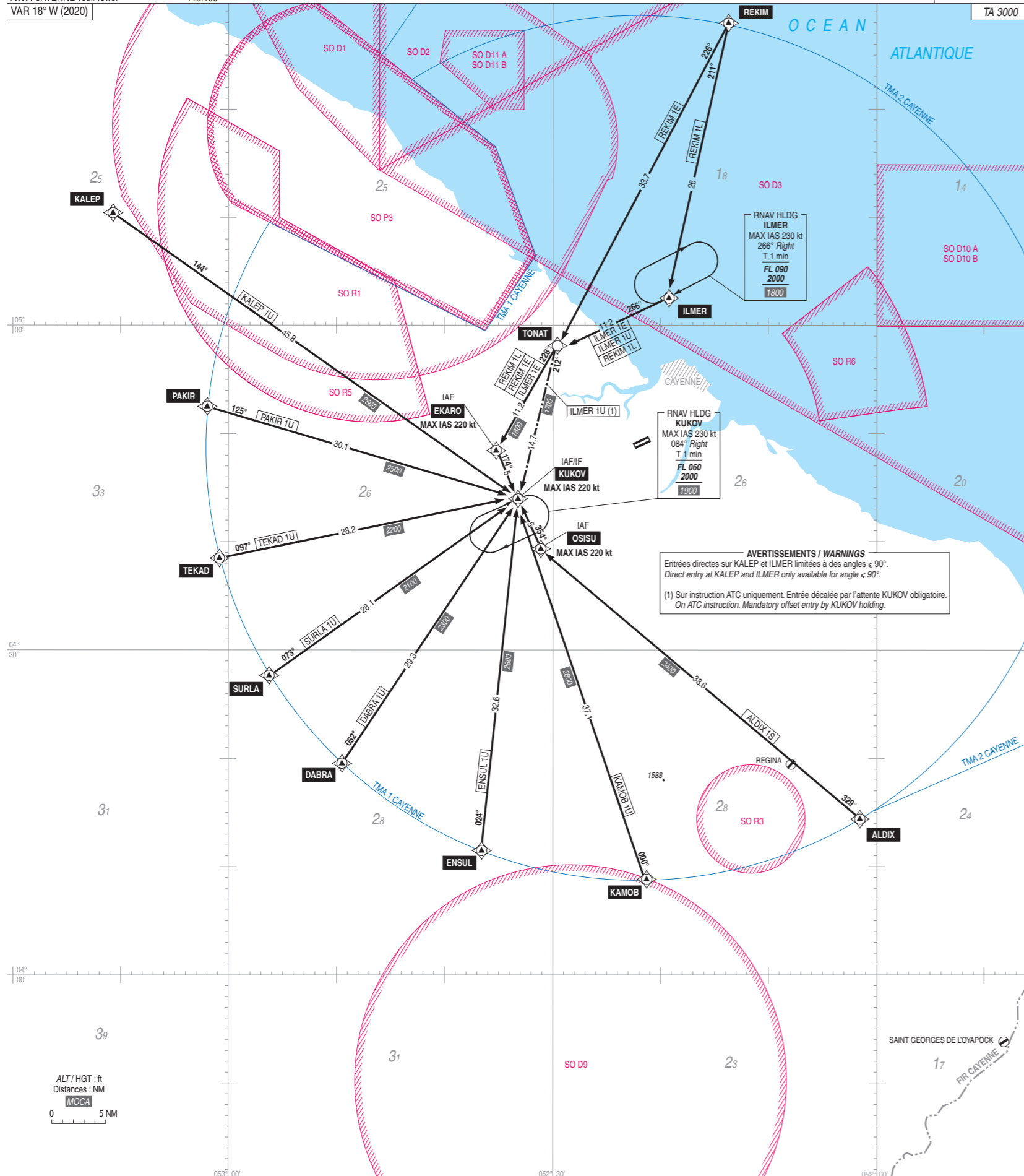
<b>SID RNAV RWY 08</b>			
CAT	A B C D		
PBN Box	RNAV 1 – GNSS seulement/ only		
Climb gradient	<p>Pour tous les départs RWY 08, la pente initiale théorique de montée fait abstraction de plusieurs arbres situés entre 500 et 1300 m de la DER de part et d'autre de l'axe de piste. La pente théorique minimale réglementaire de 3.3% s'applique.</p> <p><i>For all outbound traffic from RWY 08, the initial theoretical climb gradient disregards several trees located between 500 m and 1300 m from the DER, on either side of the runway axis. The regulatory minimum theoretical climb gradient of 3.3% applies.</i></p>		
General RMK	Les waypoints soulignés sont des WP "à survoler" / <i>Underlined waypoints are "flyover" WP</i>		
SID	Itinéraires / Routes	Clr Initiale <i>Initial clearance</i>	RMK
<b>URUPU 1A</b>	Monter vers <u>KETOP</u> , RM 094° puis tourner à gauche direct vers URUPU. <i>Climb to <u>KETOP</u>, on course 094° MAG, then turn left direct to URUPU.</i>	ATC	
<b>REKIM 1A</b>	Monter vers <u>KETOP</u> , RM 094° puis tourner à gauche direct vers REKIM. <i>Climb to <u>KETOP</u>, on course 094° MAG, then turn left direct to REKIM.</i>	ATC	
<b>SILAT 1A</b>	Monter vers <u>KETOP</u> , RM 094° puis tourner à gauche direct vers DEVAG (MAX IAS 240 kt) puis vers SILAT. <i>Climb to <u>KETOP</u>, on course 094° MAG, then turn left direct to DEVAG (MAX IAS 240 kt), then to SILAT.</i>	ATC	
<b>KALEP 1A</b>	Monter vers <u>KETOP</u> , RM 094° puis tourner à gauche direct vers DEVAG (MAX IAS 240 kt), puis vers PORVU puis KALEP. <i>Climb to <u>KETOP</u>, on course 094° MAG, then turn left direct to DEVAG (MAX IAS 240 kt), then to PORVU then KALEP.</i>	ATC	
<b>TEKAD 1A</b>	Monter vers <u>KETOP</u> , RM 094° puis tourner à gauche direct vers DEVAG (MAX IAS 240 kt), puis vers PORVU puis TEKAD. <i>Climb to <u>KETOP</u>, on course 094° MAG then turn left direct to DEVAG (MAX IAS 240 kt), then to PORVU then TEKAD.</i>	ATC	
<b>DABRA 1A</b>	Monter vers <u>KETOP</u> , RM 094° puis tourner à droite direct vers SOTBA, puis vers DABRA. <i>Climb to <u>KETOP</u>, on course 094° MAG, then turn right direct to SOTBA, then to DABRA.</i>	ATC	
<b>ENSUL 1A</b>	Monter vers <u>KETOP</u> , RM 094° puis tourner à droite direct vers SOTBA, puis vers ENSUL. <i>Climb to <u>KETOP</u>, on course 094° MAG, then turn right direct to SOTBA, then to ENSUL.</i>	ATC	
<b>KAMOB 1A</b>	Monter vers <u>KETOP</u> , RM 094° puis tourner à droite direct vers SOTBA, puis vers KAMOB. <i>Climb to <u>KETOP</u>, on course 094° MAG, then turn right direct to SOTBA, then to KAMOB.</i>	ATC	
<b>EPKIP 1A</b>	Monter vers <u>KETOP</u> , RM 094° puis tourner à droite direct vers EPKIP. <i>Climb to <u>KETOP</u>, on course 094° MAG, then turn right direct to EPKIP.</i>	ATC	

**CAYENNE FELIX EBOUE**  
**STAR RNAV RWY 08**  
(Protégées pour / Protected for A, B, C, D)

ACC : CAYENNE Contrôle/Control 126.900 - 127.200 - 128.450  
ATIS : CAYENNE 132.200  
APP : CAYENNE Approche/Approach 119.900  
TWR : CAYENNE Tour/Tower 118.100  
VAR 18° W (2020)

**RNAV 1**  
GNSS seulement / only

TA 3000



**APPROCHE AUX INSTRUMENTS**

**CAYENNE FELIX EBOUE**

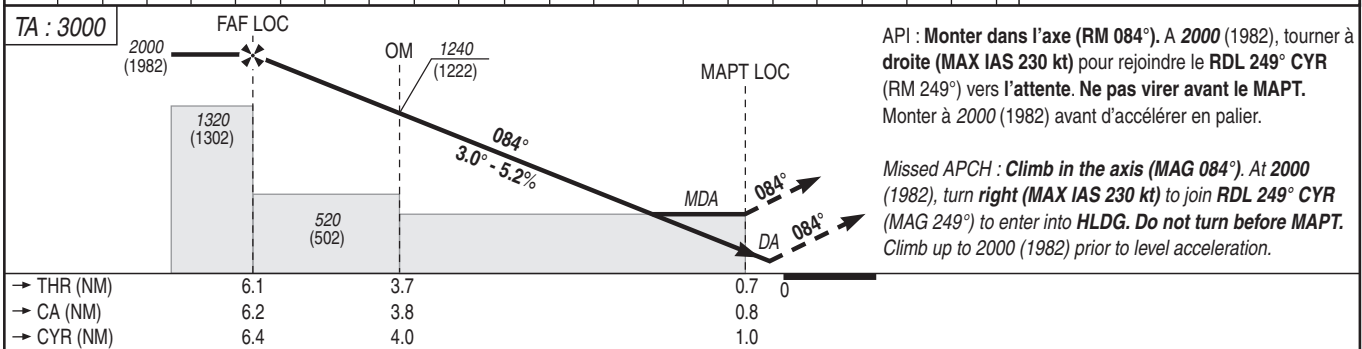
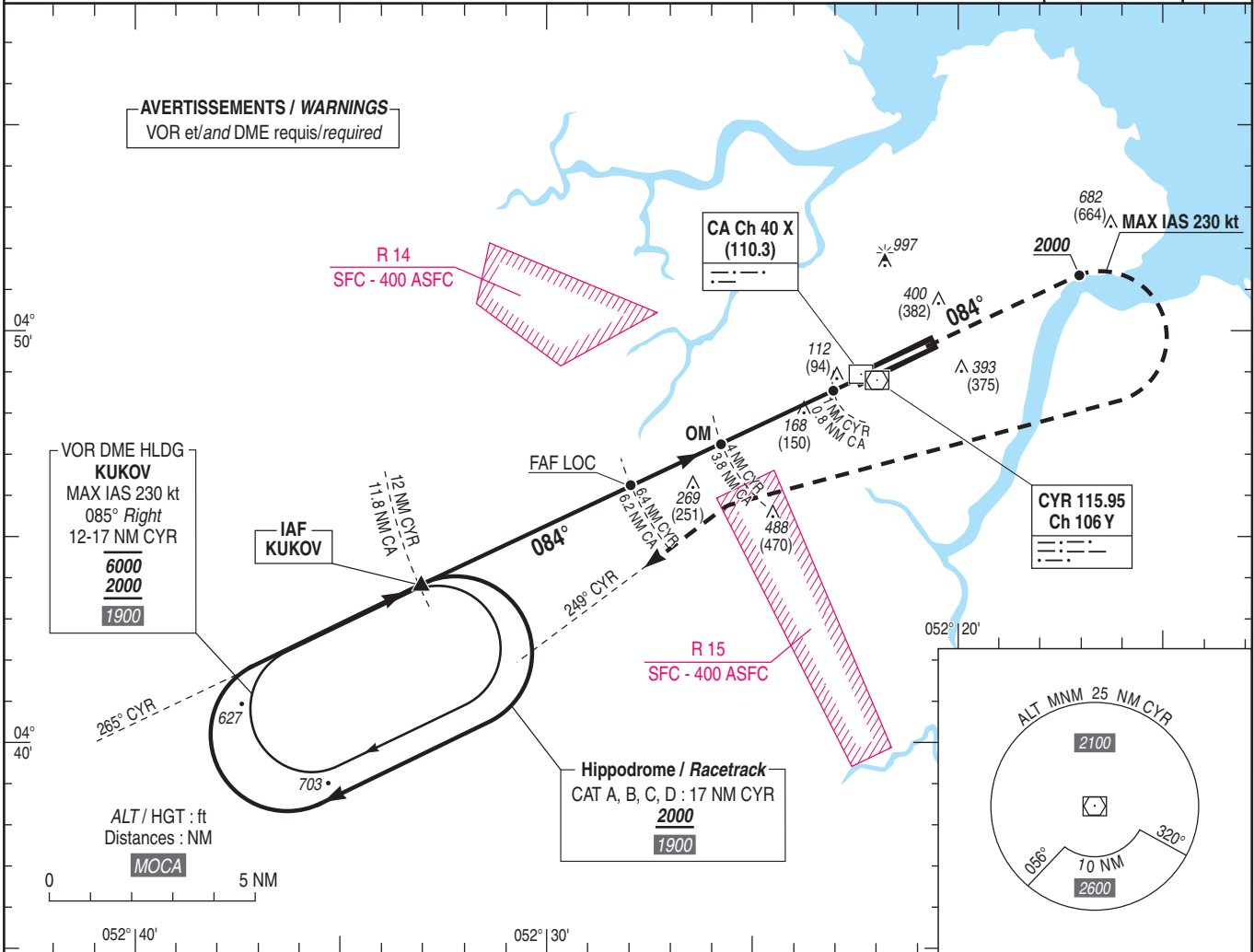
Instrument approach

CAT A B C D

ALT AD : 26, THR : 18 (1 hPa)

ILS Y ou/or LOC Y RWY 08

ATIS CAYENNE 132.200	ILS - DME CA 110.3	VAR 18° W (2020)
APP : CAYENNE Approche / Approach 119.900	RDH : 49	
TWR : CAYENNE Tour / Tower 118.100		



API : Monter dans l'axe (RM 084°). A 2000 (1982), tourner à droite (MAX IAS 230 kt) pour rejoindre le RDL 249° CYR (RM 249°) vers l'attente. Ne pas virer avant le MAPT. Monter à 2000 (1982) avant d'accélérer en palier.

Missed APCH : Climb in the axis (MAG 084°). At 2000 (1982), turn right (MAX IAS 230 kt) to join RDL 249° CYR (MAG 249°) to enter into HLDG. Do not turn before MAPT. Climb up to 2000 (1982) prior to level acceleration.

MNM AD : distances verticales en pieds, RVR et VIS en mètres / vertical distances in feet, RVR and VIS in metres. REF HGT : ALT THR

CAT	ILS Y			LOC Y			MVL / Circling <sup>(1)</sup>		DME CA					DME CYR						
	DA (H)	RVR	OCH	MDA (H)	RVR	OCH	MDA (H)	VIS	NM	6	5	4	3	2	NM	6	5	4	3	2
A			160				690 (670)	1500	ALT	1930	1610	1290	970	650	ALT	1880	1560	1240	920	600
B			168				700 (680)	1600	(HGT)	(1912)	(1592)	(1272)	(952)	(632)	(HGT)	(1862)	(1542)	(1222)	(902)	(582)
C	270 (250)	800	181	420 (400)	1400	396	890 (870)	2400												
D			191				1080 (1060)	3600												
DL			196																	

Observations / Remarks : (1) MVL interdites au Nord de la piste - HJ seulement / Circling prohibited North of RWY - HJ only.

FAF - THR	6.1 NM	70 kt	85 kt	100 kt	115 kt	130 kt	145 kt	160 kt	185 kt
FAF - MAPT	5.4 NM	5 min 12	4 min 17	3 min 39	3 min 10	2 min 48	2 min 31	2 min 17	1 min 58
VSP (ft/min)		370	450	530	610	685	765	845	980

**APPROCHE AUX INSTRUMENTS**

**CAYENNE FELIX EBOUE**

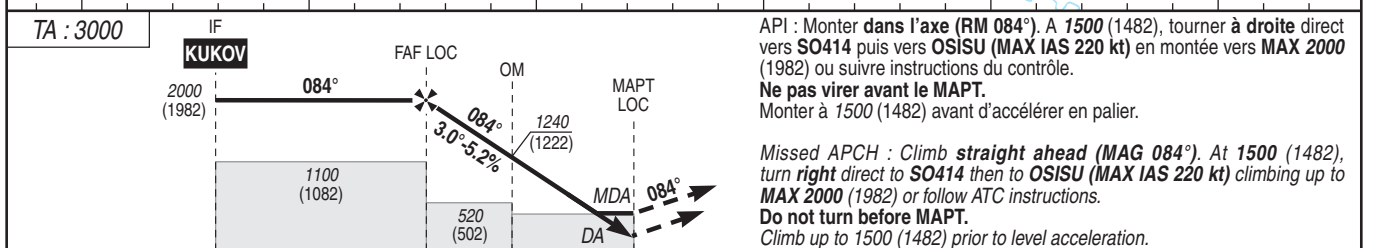
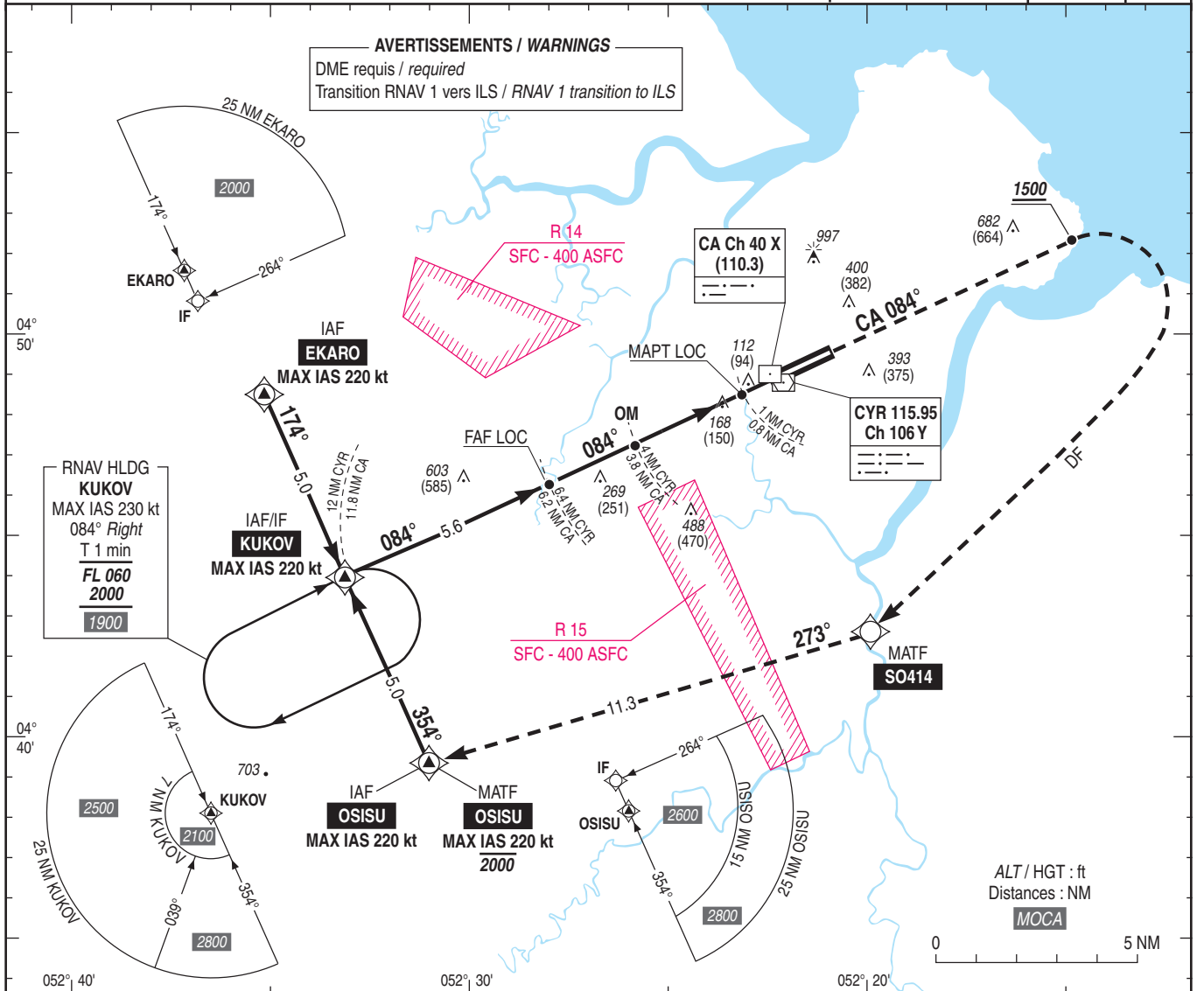
Instrument approach

CAT A B C D

ALT AD : 26, THR : 18 (1 hPa)

ILS Z ou/or LOC Z RWY 08

APP : CAYENNE Approche/Approach 119.900 TWR : CAYENNE Tour/Tower 118.100	<b>RNAV 1</b> GNSS seulement/only	<b>ILS - DME</b> <b>CA 110.3</b> RDH : 49	<b>VAR</b> 18° W (2020)
---	--------------------------------------	---	-------------------------------



API : Monter dans l'axe (RM 084°). A 1500 (1482), tourner à droite direct vers SO414 puis vers OSISU (MAX IAS 220 kt) en montée vers MAX 2000 (1982) ou suivre instructions du contrôle.  
**Ne pas virer avant le MAPT.**  
Monter à 1500 (1482) avant d'accélérer en palier.

Missed APCH : Climb straight ahead (MAG 084°). At 1500 (1482), turn right direct to SO414 then to OSISU (MAX IAS 220 kt) climbing up to MAX 2000 (1982) or follow ATC instructions.  
**Do not turn before MAPT.**  
Climb up to 1500 (1482) prior to level acceleration.

→ THR (NM)	11.7	6.1	3.7	0.7
→ CA (NM)	11.8	6.2	3.8	0.8
→ CYR (NM)	12.0	6.4	4.0	1.0

MNM AD : distances verticales en pieds, RVR et VIS en mètres / vertical distances in feet, RVR and VIS in metres. REF HGT : ALT THR

CAT	ILS Z			LOC Z			MVL/Circling (1)		DME CA	NM	6	5	4	3	2					
	DA (H)	RVR	OCH	MDA (H)	RVR	OCH	MDA (H)	VIS												
A	270 (250)	800	160	420 (400)	1400	396	690 (670)	1500	NM	6	5	4	3	2						
B			168				700 (680)	1600							ALT	1930	1610	1290	970	650
C			181				890 (870)	2400							(HGT)	(1912)	(1592)	(1272)	(952)	(632)
D			191				1080 (1060)	3600							DME CYR	1880	1560	1240	920	600
DL			196												(HGT)	(1862)	(1542)	(1222)	(902)	(582)

Observations/Remarks : (1) MVL interdites au Nord de la piste - HJ seulement / Circling prohibited North of RWY - HJ only.  
Perte de guidage GNSS durant l'approche / Loss of GNSS guidance during approach : voir/see AIP ENR 1.5

FAF - THR	5.4 NM	70 kt	85 kt	100 kt	115 kt	130 kt	145 kt	160 kt	185 kt
VSP (ft/min)		370	450	530	610	685	765	845	980

**APPROCHE AUX INSTRUMENTS**

**CAYENNE FELIX EBOUE**

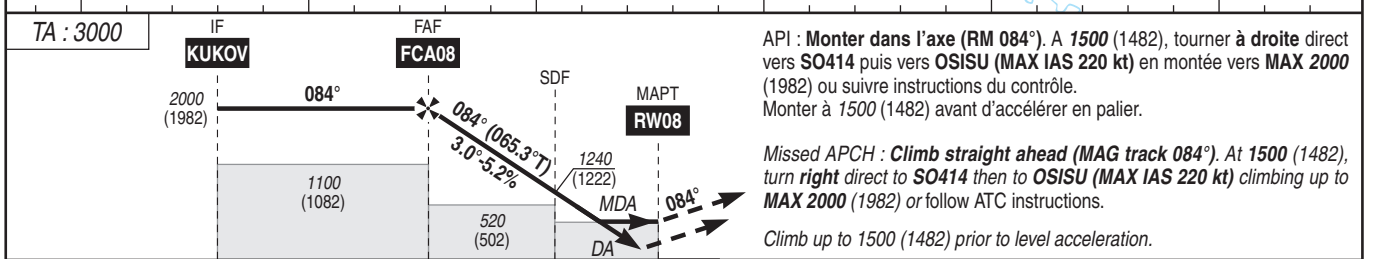
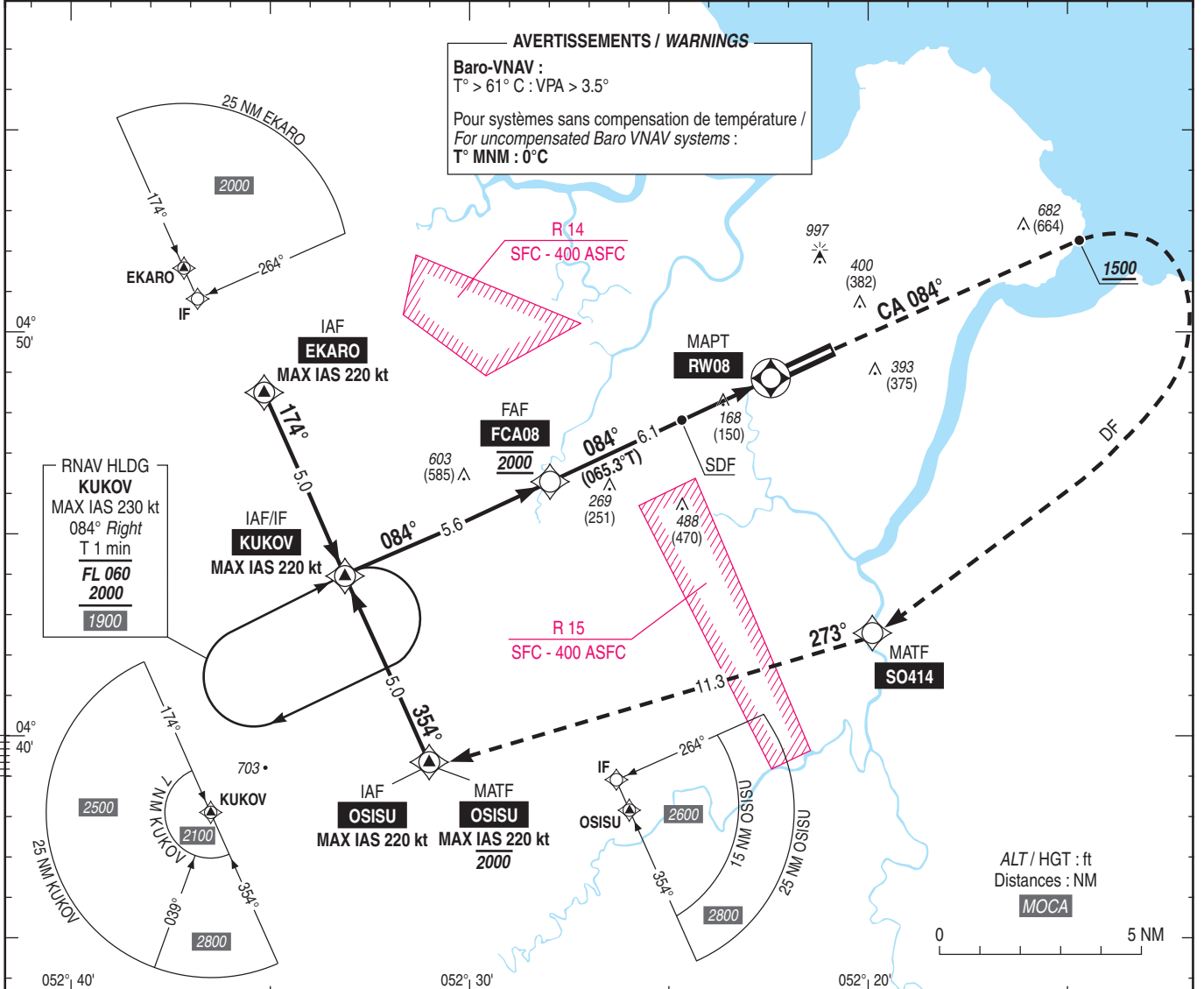
Instrument approach

CAT A B C D

ALT AD : 26, THR : 18 (1 hPa)

RNP RWY 08

APP : CAYENNE Approche/Approach 119.900	RNP APCH	TCH : 49	VAR 18° W (2020)
TWR : CAYENNE Tour/Tower 118.100			



API : Monter dans l'axe (RM 084°). A 1500 (1482), tourner à droite direct vers SO414 puis vers OSISU (MAX IAS 220 kt) en montée vers MAX 2000 (1982) ou suivre instructions du contrôle. Monter à 1500 (1482) avant d'accélérer en palier.

Missed APCH : Climb straight ahead (MAG track 084°). At 1500 (1482), turn right direct to SO414 then to OSISU (MAX IAS 220 kt) climbing up to MAX 2000 (1982) or follow ATC instructions.

Climb up to 1500 (1482) prior to level acceleration.

MNM AD : distances verticales en pieds, RVR et VIS en mètres / vertical distances in feet, RVR and VIS in metres. REF HGT : ALT THR

CAT	LNAV-VNAV			LNAV			MVL / Circling (1)		DIST RW08							
	DA (H)	RVR	OCH	MDA (H)	RVR	OCH	MDA (H)	VIS	NM	6	5	4	3	2		
A	300 (280)	900	280	420 (400)	1400	396	690 (670)	1500								
B	310 (300)	900	292				700 (680)	1600								
C	320 (300)	900	300				890 (870)	2400								
D	330 (310)	1000	310				1080 (1060)	3600								

Observations/Remarks : (1) MVL interdites au Nord de la piste - HJ seulement / Circling prohibited North of RWY - HJ only.  
Perte de guidage GNSS durant l'approche / Loss of GNSS guidance during approach : voir/see AIP ENR 1.5

FAF - RW08	6.1 NM	70 kt	85 kt	100 kt	115 kt	130 kt	145 kt	160 kt	185 kt
VSP (ft/min)		370	450	530	610	685	765	845	980

**APPROCHE AUX INSTRUMENTS**

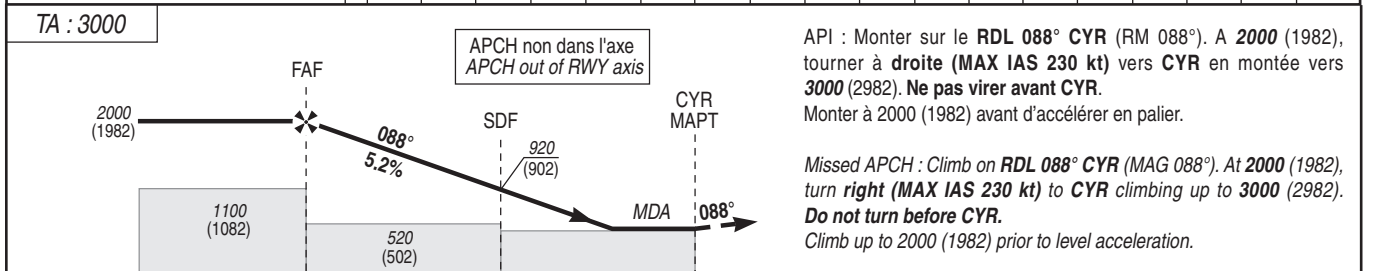
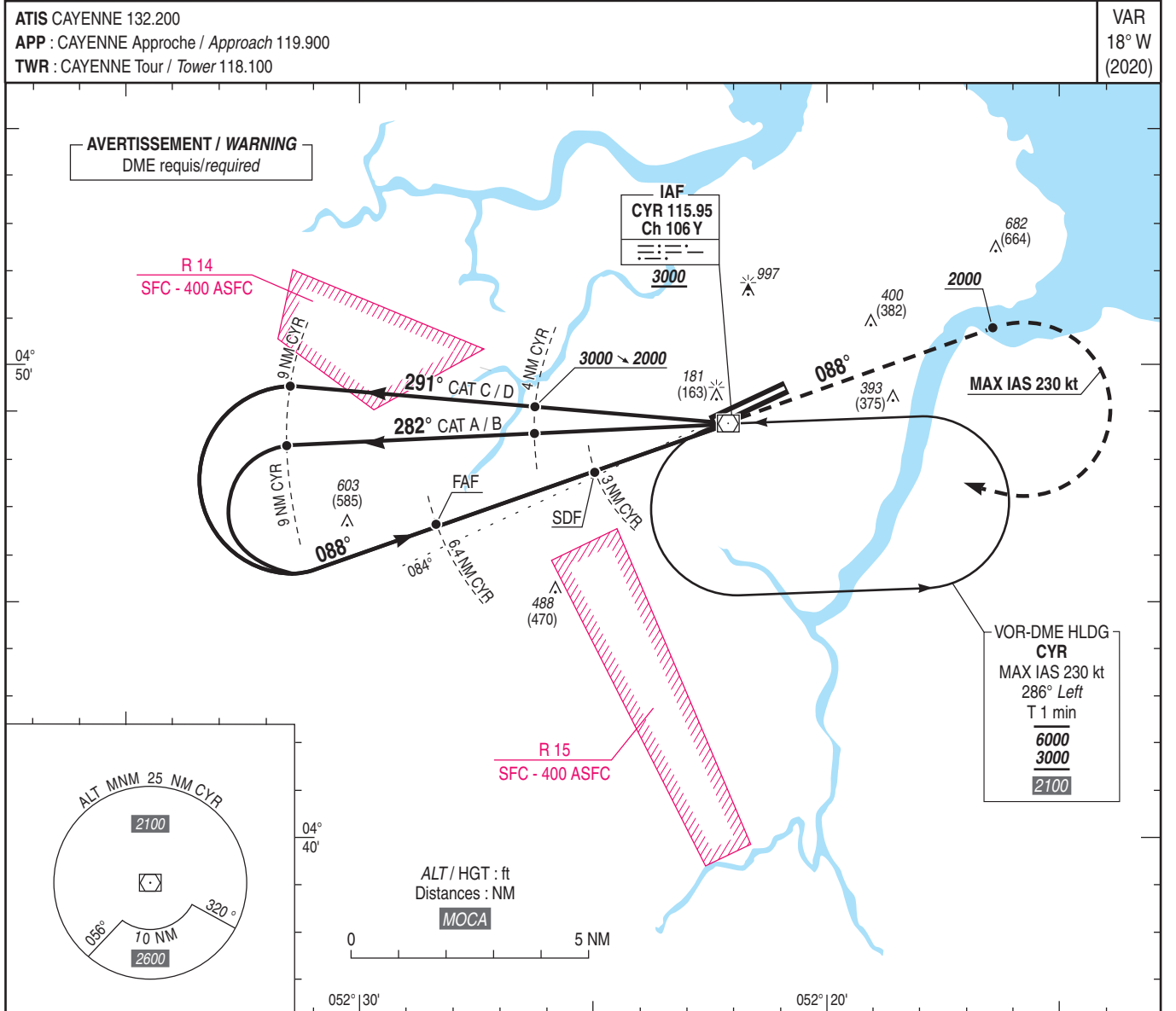
**CAYENNE FELIX EBOUE**

Instrument approach

CAT A B C D

ALT AD : 26, THR : 18 (1 hPa)

VOR RWY 08



API : Monter sur le **RDL 088° CYR** (RM 088°). A **2000** (1982), tourner à **droite (MAX IAS 230 kt)** vers **CYR** en montée vers **3000** (2982). **Ne pas virer avant CYR.**  
Monter à 2000 (1982) avant d'accélérer en palier.

Missed APCH : Climb on **RDL 088° CYR** (MAG 088°). At **2000** (1982), turn **right (MAX IAS 230 kt)** to **CYR** climbing up to **3000** (2982). **Do not turn before CYR.**  
Climb up to 2000 (1982) prior to level acceleration.

→ THR (NM)	6.1	2.7
→ CYR (NM)	6.4	3

MNM AD : distances verticales en pieds, RVR et VIS en mètres / vertical distances in feet, RVR and VIS in metres. REF HGT : ALT THR

CAT	VOR			MVL / Circling (1)		DME CYR					
	MDA (H)	RVR	OCH	MDA (H)	VIS	NM	6	5	4	3	2
A				690 (670)	1500	ALT	1870	1560	1240	920	600
B	430 (410)	1500	409	700 (680)	1600	(HGT)	(1852)	(1542)	(1222)	(902)	(582)
C				890 (870)	2400						
D				1080 (1060)	3600						

Observations / Remarks : (1) MVL interdites au Nord de la piste - HJ seulement / Circling prohibited North of RWY - HJ only.

FAF - THR	6.1 NM	70 kt	5 min 12	85 kt	100 kt	115 kt	130 kt	145 kt	160 kt	185 kt
FAF - MAPT	6.4 NM		5 min 29	4 min 31	3 min 50	3 min 20	2 min 57	2 min 38	2 min 24	2 min 04
VSP (ft/min)			370	450	530	610	685	765	845	980

**APPROCHE AUX INSTRUMENTS**

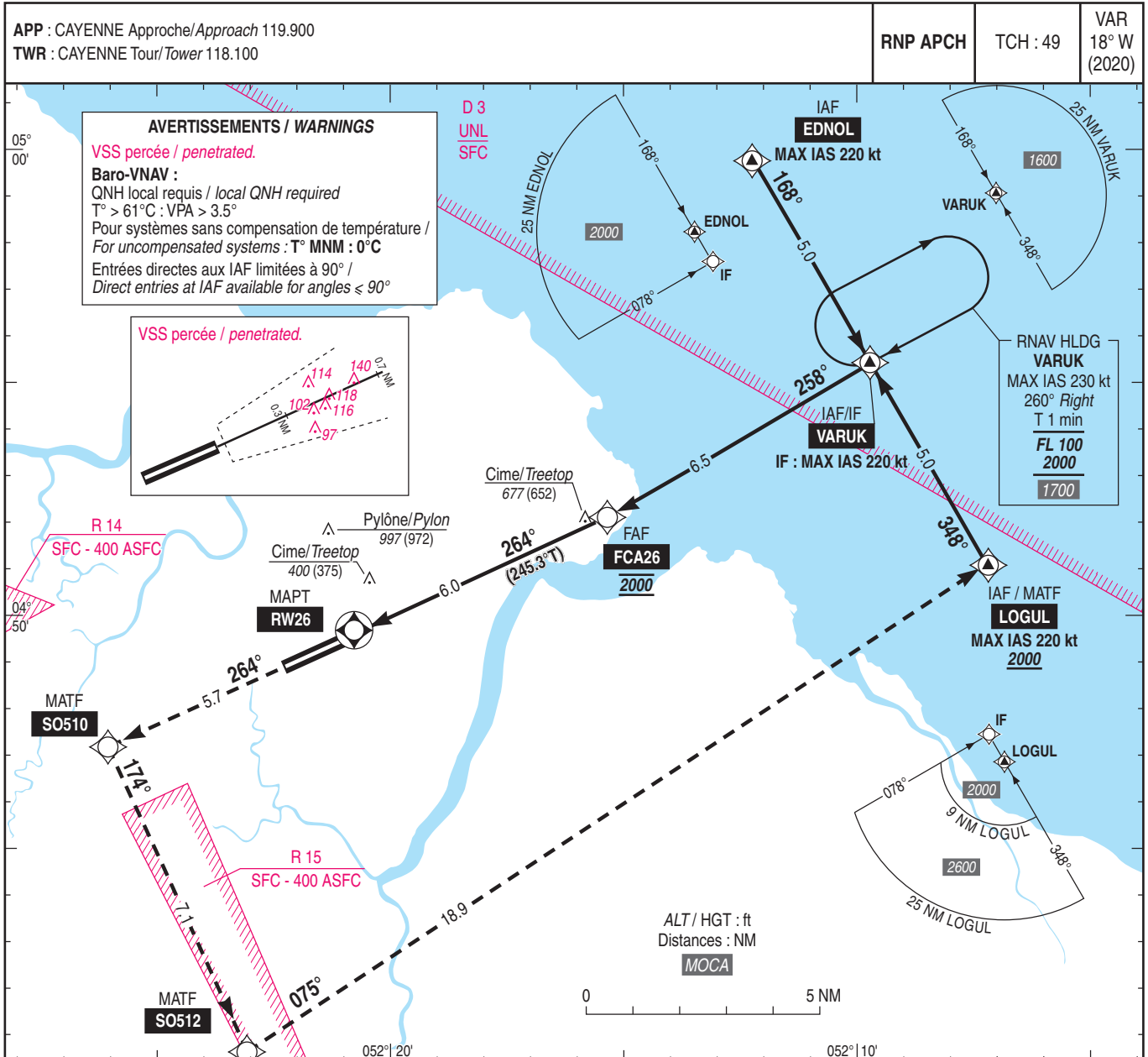
**CAYENNE FELIX EBOUE**

Instrument approach

CAT A B C D

ALT AD : 26, THR : 25 (1 hPa)

RNP RWY 26



**TA : 3000**

API : Monter vers **SO510** puis tourner à **gauche** vers **SO512** puis tourner à **gauche** vers **LOGUL** (MAX IAS 220 kt) en montée vers **2000 MNM** (1975) ou suivre instructions du contrôle.  
Palier d'accélération non étudié.

Missed APCH : Climb to **SO510** then turn **left** to **SO512** then turn **left** to **LOGUL** (MAX IAS 220 kt) climbing up to **2000 MNM** (1975) or proceed according to ATC.  
Acceleration level not studied.

THR ← (NM)

MNM AD : distances verticales en pieds, RVR en mètres / vertical distances in feet, RVR in metres. REF HGT : ALT THR

CAT	LNAV-VNAV			LNAV			MVL / Circling <sup>(1)</sup>		DIST RW26	NM	2	3	4	5	6
	DA (H)	RVR	OCH	MDA (H)	RVR	OCH	MDA (H)	VIS							
A	430 (410)	1500	402	470 (440)	1500	436	700 (670)	1500	ALT	710	1030	1350	1670	1980	
B	430 (410)	1500	405		700 (670)	1600		(HGT)	(685)	(1005)	(1325)	(1645)	(1955)		
C	440 (410)	1900	406		890 (860)	2400									
D	440 (410)	1900	408		1080 (1060)	3600									

Observations / Remarks : (1) MVL interdites au Nord de la piste - HJ seulement / Circling prohibited North of RWY - Daytime only  
Panne de guidage GNSS durant l'approche / Loss of GNSS guidance during approach : voir/see AIP ENR 1.5

	70 kt	85 kt	100 kt	115 kt	130 kt	145 kt	160 kt	185 kt	
FAF - THR	6.0 NM	5 min 11	4 min 16	3 min 38	3 min 09	2 min 47	2 min 30	2 min 16	1 min 58
VSP (ft/min)		370	450	530	610	685	765	845	980

**APPROCHE AUX INSTRUMENTS**

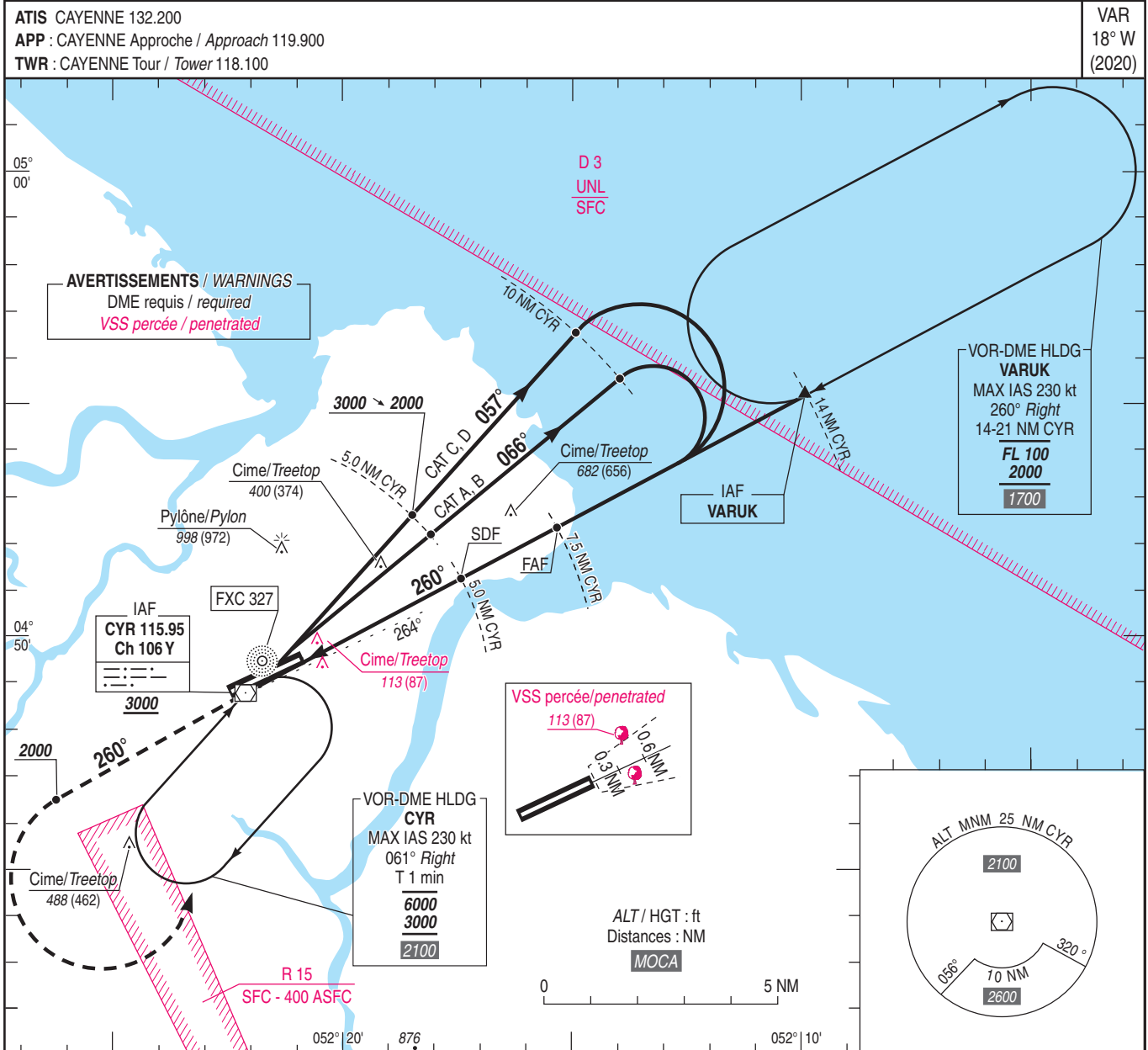
**CAYENNE FELIX EBOUE**

Instrument approach

CAT A B C D

ALT AD : 26 (1 hPa), THR : 25

VOR RWY 26



TA : 3000

API : Monter sur le RDL 260° CYR (RM 260°). A 2000 (1974) tourner à gauche pour rejoindre CYR en montée vers 3000 (2974).  
**Ne pas virer avant CYR.**  
 Monter à 2000 (1974) avant d'accélérer en palier.  
 Missed APCH : Climb on RDL 260° CYR (MAG 260°). At 2000 (1974) turn left to CYR climbing up 3000 (2974).  
**Do not turn before CYR.**  
 Climb up to 2000 (1974) prior to level acceleration.

THR ← (NM)	0.1	3.6	6.0
CYR ← (NM)	1.5	5.0	7.5

MNM AD : distances verticales en pieds, RVR et VIS en mètres / vertical distances in feet, RVR and VIS in metres. REF HGT : ALT AD

CAT	VOR			MVL / Circling <sup>(1)</sup>		DME CYR				
	MDA (H)	RVR	OCH	MDA (H)	VIS	NM	3	4	5	6
A		1500		700 (670)	1500	ALT	580	900	1210	1530
B	570 (540)	1500	535	700 (670)	1600	(HGT)	(554)	(874)	(1184)	(1504)
C		2400		890 (860)	2400					
D		2400		1080 (1050)	3600					

Observations / Remarks : (1) MVL interdites au Nord de la piste - HJ seulement / Circling prohibited North of RWY - HJ only.

FAF - THR	6.1 NM	70 kt	85 kt	100 kt	115 kt	130 kt	145 kt	160 kt	185 kt
FAF - MAPT	6.0 NM	5 min 12	4 min 17	3 min 39	3 min 10	2 min 48	2 min 31	2 min 17	1 min 58
VSP (ft/min)		370	450	530	610	685	765	845	980

**APPROCHE A VUE**  
Visual approach

Ouvert à la CAP  
Public air traffic

**CAYENNE FELIX EBOUE**

	<b>ALT AD : 26 ft (1 hPa)</b> LAT : 04 49 11 N LONG : 052 21 43 W	<b>SOCA</b> VAR : 18° W (2020)
---	---	-----------------------------------

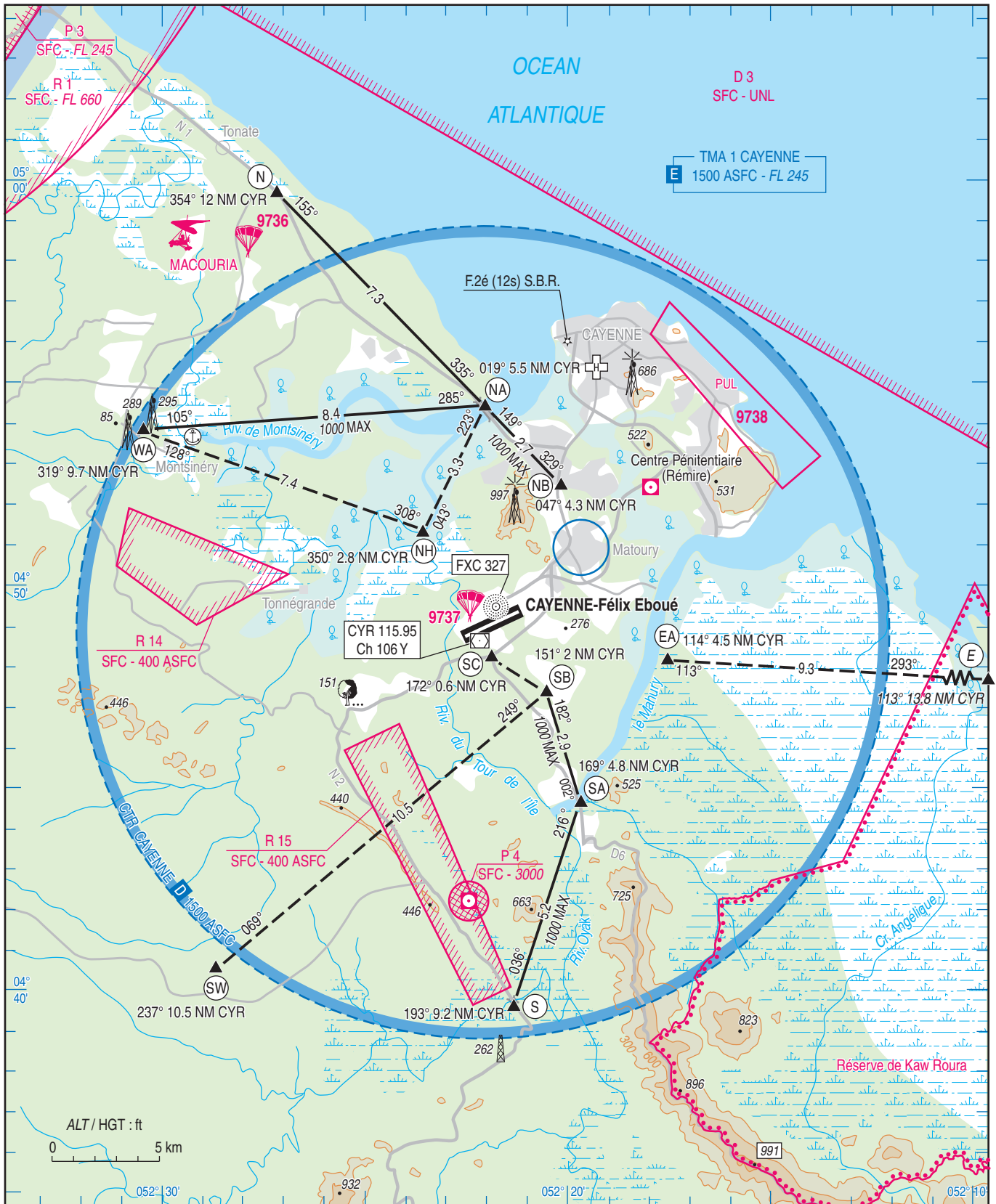
ATIS CAYENNE 132.200

VDF

APP : CAYENNE Approche/Approach 119.900

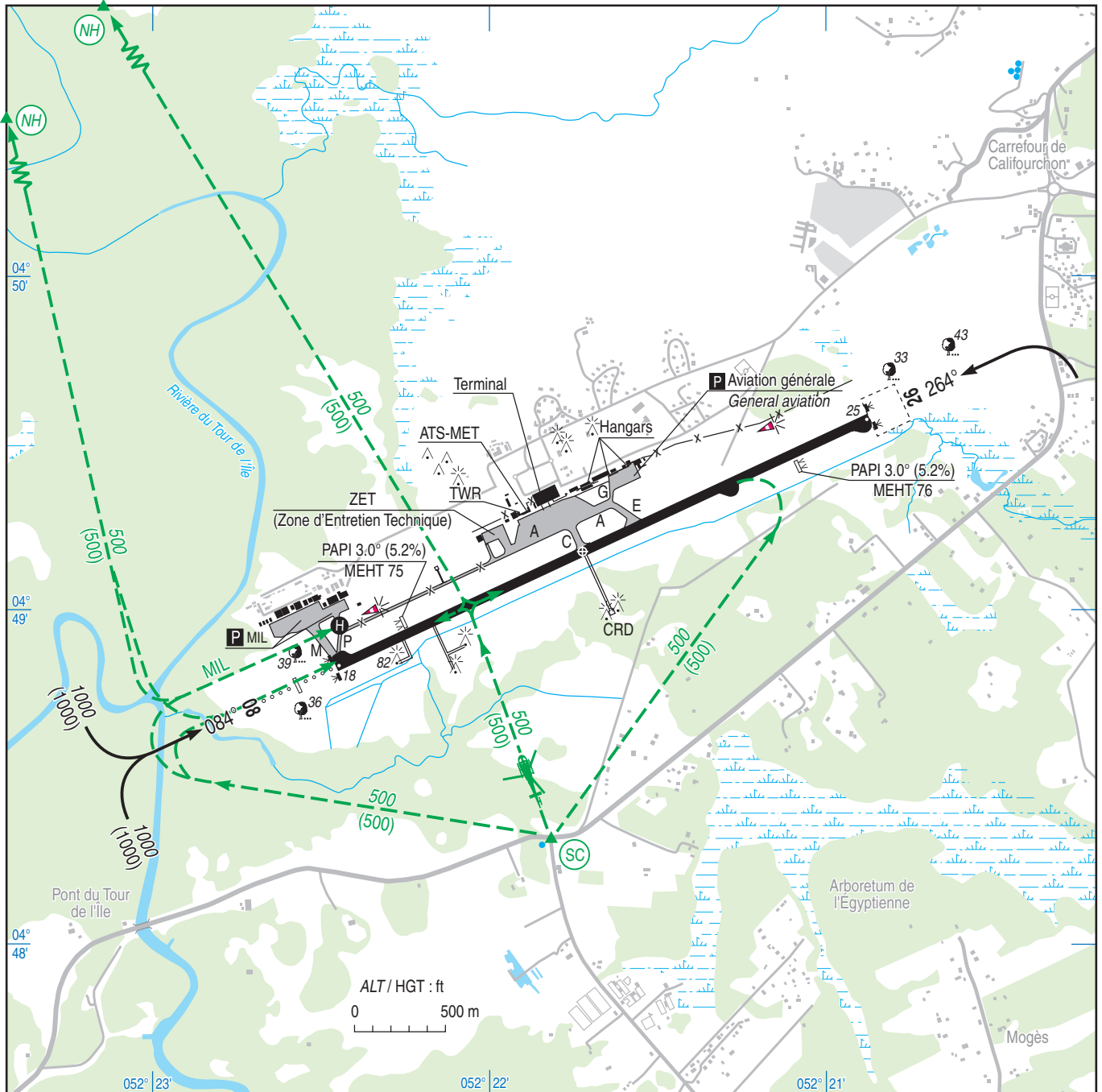
TWR : 118.100 (L)

ILS RWY 08 CA 110.3



**ATERRISSAGE A VUE**  
Visual landing

**CAYENNE FELIX EBOUE**



RWY	QFU	Dimensions <i>Dimension</i>	Nature <i>Surface</i>	Résistance <i>Strength</i>	TODA	ASDA	LDA
08	084	3205 x 45	Revêtue	69 F/C/W/T	3405	3205	3205
26	264		Paved				

**Aides lumineuses :**  
RWY 08/26 : HI  
RWY 08 : ligne approche HI.

**Lighting aids :**  
RWY 08/26 : LIH  
RWY 08 : LIH approach centre line.