

Horaires sauf indication contraire / Timetables unless otherwise specified
AIP France : UTC HIV ; HOR ETE : - 1HR / UTC WIN ; SKED SUM : - 1HR
AIP CAR SAM NAM, AIP PAC-P, AIP PAC-N, AIP RUN: UTC

AD 2 LFVP.1

Indicateur d'emplacement - nom de l'aérodrome *Aerodrome location indicator - name*

LFVP - SAINT PIERRE

AD 2 LFVP.2

Données géographiques et administratives de l'aérodrome *Aerodrome geographical and administrative data*

1	Position GEO ARP <i>Situation de l'ARP / ARP location</i>	46°45'47"N 056°10'27"W	
2	Direction, distance de la ville <i>Direction, distance from city</i>	1 NM S de SAINT PIERRE	1 NM S of SAINT PIERRE
3	Altitude de référence / <i>Reference elevation</i>	28 ft	
	Température de référence / <i>Reference temperature</i>	16 ° C	
4	Ondulation du géoïde / <i>Geoid undulation</i>	-5 ft	
5	Déclinaison magnétique / <i>Magnetic variation</i>	16.9139°W	
	Année (variation annuelle) / <i>Year (annual change)</i>	2025 (0.172°)	
6	Gestionnaire de l'AD / <i>AD administration</i>	SAC SAINT PIERRE	
	Adresse / <i>Address</i>	SAINTE PIERRE BP 4265 97500 SAINT PIERRE et MIQUELON	
	Telephone	0508 41 18 00	
	FAX		
	TELEX		
	AFS	LFVP	
7	Type de trafic / <i>Type of traffic</i>	IFR, VFR	
8	Observations / <i>Remarks</i>	sacspm@aviation-civile.gouv.fr	

AD 2 LFVP.3

Horaires *Operational hours*

1	Gestionnaire de l'AD / <i>AD administration</i>	Horaires de bureau	Working hours
2	Douanes et police / <i>Customs and immigration</i>	HOR ATS	ATS SKED
3	Services de santé / <i>Health and sanitary</i>	NIL	
4	BIA, BRIA / <i>AIS briefing office</i>	NIL	
5	BDP / <i>ARO</i>	HOR ATS. Situé à la vigie. TEL : 0508 41 18 22 - FAX : 0508 41 18 20	HOR ATS. Located at the TWR. TEL : 0508 41 18 22 - FAX : 0508 41 18 20
6	Bureau MET / <i>MET briefing office</i>	0845-2100	
7	ATS	ETE : du 2ème DIM MARS au 1er DIM NOV exclu LUN-SAM : 1000-2000 DIM : 1700-2000 HIV : du 1er DIM NOV au 2ème DIM MARS exclu LUN-SAM : 1100-2100 DIM : 1800-2100 Extension aux vols commerciaux réguliers, EVASAN et SAR canadiens. Autres : PPR PN 72 HR à LFVPZTZX ou ops-lfvp-ld@aviation-civile.gouv.fr ou TEL 05 08 41 18 22/05 08 55 18 05.	SUM: from 2nd SUN MAR to 1st SUN NOV excluded MON-SAT: 1000-2000 SUN: 1700-2000 WIN: from 1st SUN NOV to 2nd SUN MAR excluded MON-SAT: 1100-2100 SUN: 1800-2100 Extension for regular commercial flights, sanitary evacuation, and canadian SAR Others : PPR PN 72 HR to LFVPZTZX or ops-lfvp-ld@aviation-civile.gouv.fr or TEL 05 08 41 18 22/05 08 55 18 05.
8	Avitaillement / <i>Fueling</i>	HJ PPR PN 72 HR	
9	Services de manutention / <i>Handling</i>	Air Saint Pierre TEL : 0508 41 00 00 operations@airsaintpierre.com	
10	Sûreté / <i>Safety</i>	Horaires vols commerciaux.	Commercial flight schedule
11	Dégivrage / <i>De-icing</i>	HOR ATS PPR PN 12H operations@airsaintpierre.com	
12	Observations / <i>Remarks</i>	GRF (Service d'évaluation et de report de l'état de surface de piste) : HOR ATS	GRF (Global Reporting Format) : ATS SKED

AD 2 LFVP.4

Services d'escale et d'assistance *Handling services and facilities*

1	Moyens de manutention de fret <i>Cargo handling facilities</i>	NIL	
2	Types de carburants et lubrifiants <i>Fuel and oil types</i>	JET A1. Lubrifiant : NIL	JET A1. Lubrifiant : NIL.
3	Moyens et capacités d'avitaillement <i>Fueling facilities and capacities</i>	JET A1 : cuve 22,5 m3 (17 m3/HR) Payable en espèces ou cartes de crédit.	JET A1 tank 22,5 m3 (17 m3/HR) Cash payment or credit card.
4	Moyens de dégivrage / <i>De-icing facilities</i>	Camion	Truck
5	Hangar pour aéronefs de passage <i>Hangar space for visiting aircraft</i>	NIL	
6	Réparations pour aéronefs de passage <i>Repair facilities for visiting aircraft</i>	Atelier agréé JAR 145 (ATR 42, F 406) Autres : opérations de station service	Approved unit JAR 145 (ATR 42, F 406) Others : service station operations.
7	Observations / <i>Remarks</i>	E-mail : operations@airsaintpierre.com Fuel : robert@hardysas.com	

AD 2 LFVP.5

Services aux passagers *Passenger facilities*

1	Hôtels	En ville.	In town.
2	Restaurants	En ville.	In town.
3	Moyens de transport / <i>Transportation facilities</i>	Taxis O/R par téléphone dans l'aérogare.	Taxis O/R by phone in the terminal.
4	Services médicaux / <i>Medical facilities</i>	Hôpital en ville.	Hospital in town.
5	Services bancaires et postaux <i>Bank and Post Office</i>	En ville.	In town.
6	Office de tourisme / <i>Tourist office</i>	Information touristique à l'arrivée des vols internationaux réguliers en période estivale.	Information for tourists on arrival of regular international flights during summer season.
7	Observations / <i>Remarks</i>	www.spm-tourisme.fr	

AD 2 LFVP.6

Services de sauvetage et de lutte contre l'incendie *Rescue and fire fighting services*

1	Niveau RFFS de l'AD <i>AD level for fire fighting</i>	3	
2	Moyens de sauvetage / <i>Rescue equipment</i>	2 VIM (9000 l), 1 embarcation pneumatique coque rigide, 2 plates-formes de survie de 30 places.	2 VIM (9000 l), 1 pneumatic boat with rigid hull, 2 survival platforms of 30 persons.
3	Moyens d'enlèvement des aéronefs accidentés <i>Capability for removal of disabled aircraft</i>	Engins de chantier, grue de levage disponible sur l'île.	Building machines, lifting crane available on the island.
4	Observations / <i>Remarks</i>	Niveau 2 assuré 7 jours sur 7, horaires ATS. Niveau 5 assuré pour les vols programmés de classe 3 et plus. Autre vol niveau 5 disponible avec PPR PN 72 HR et accord DGAC.	Level 2 provided 7 days a week, ATS schedule. Level 5 provided for scheduled flights of class 3 and above. Other flight level 5 available with PPR PN 72 HR and DGAC agreement.

AD 2 LFVP.7

Évaluation et communication de l'état de surface des pistes, et plan neige *Runway surface condition assessment and reporting, and snow plan*

1	Type d'équipements / <i>Type of clearing equipment</i>	3 camions de 300 CV équipés de lames biaisées, 3 balayeuses tractées, 1 souffleuse autonome, 1 camion d'épandage d'acétate de potassium pour le verglas, 1 chargeur, 1 tractopelle.	3 300 hp trucks equipped with slanting blades, 3 tractor-drawn sweepers, 1 self-contained snow blower, 1 potassium acetate spreading truck for black ice, 1 loader, 1 mechanical shovel.
2	Priorités de dégagement / <i>Clearance priority</i>	1- Piste 2- TWY 3- Parking 4- Equipements de radionavigation : localizer, glide, ILS 5- PAPI	1- RWY 2- TWY 3- Apron 4- Radionav equipments : localizer, glide, ILS 5- PAPI
3	Matériaux utilisés pour le traitement de la surface de l'aire de mouvement / <i>Material used for movement area surface treatment</i>		
4	Pistes spécialement préparées en condition hivernale / <i>Specially prepared winter runways</i>	Non applicable	Not applicable
5	Observations / <i>Remarks</i>	Evaluation et report de l'état de surface des pistes conformément à la méthode "Global Reporting Format" (GRF) décrite en AD 1.2.2 Les horaires GRF sont publiés en AD 2.3 Déverglaçant utilisé : acétate de potassium liquide	Assessment and reporting of runway surface condition in accordance with the Global Reporting Format (GRF) described in AD 1.2.2 GRF operational hours are published in AD 2.3 De-icing product used : liquid potassium acetate

AD 2 LFVP.8

Aires de trafic, TWY et emplacements de vérification *Aprons, TWY and check locations*

1	Revêtement de l'aire de trafic / <i>Apron surface</i>	Enrobé	Paved
	Résistance de l'aire de trafic / <i>Apron strength</i>	37 F/A/W/T	
2	Largeur TWY / <i>TWY width</i>	15 m	
	Revêtement des TWY / <i>TWY surface</i>	Enrobé	Paved
	Résistance des TWY / <i>TWY strength</i>	45 F/A/W/T	
3	Emplacement des ACL / <i>ACL location</i>	THR 08 THR 26	
	Altitude des ACL / <i>ACL elevation</i>	THR 08 : 28 ft THR 26 : 18 ft	
4	Points de vérification VOR / <i>VOR checkpoints</i>		
5	Points de vérification INS / <i>INS checkpoints</i>		
6	Observations / <i>Remarks</i>	NIL	

AD 2 LFVP .9 Guidage et contrôle des mouvements à la surface, balisage / Surface movement guidance and control system, marking

1	ID postes de stationnement <i>Aircraft stands ID signs</i>	oui	yes
	Lignes de guidage TWY / <i>TWY guide lines</i>	oui	yes
	Systèmes de guidage pour l'accostage des aéronefs <i>Visual docking/parking guidance system</i>	NIL	
2	Marquage RWY et TWY / <i>RWY and TWY marking</i>	oui	yes
	Balisage RWY et TWY / <i>RWY and TWY lighting</i>	Voir/see AD 2 LFVP .14/15	
3	Barres d'arrêt / <i>Stop bars</i>	NIL	
4	Observations / <i>Remarks</i>	NIL	

AD 2 LFVP .10 Obstacles aux abords de l'aérodrome Aerodrome obstacles

Voir carte d'aérodrome OACI et cartes d'obstacles.	See aerodrome ICAO chart and obstacle charts.
Pour les aérodromes listés en annexe I de l'arrêté du 24 janvier 2022 relatif à l'information aéronautique , des données de terrain et d'obstacles (TOD) sont disponibles sur la Boutique en ligne du site internet du SIA (cf également AIP GEN 3.1.6).	For aerodromes listed in Annex I of arrêté du 24 janvier 2022 relatif à l'information aéronautique , terrain and obstacle data (TOD) are available on online store on SIA Website (see also AIP GEN 3.1.6).

AD 2 LFVP .11 Renseignements météorologiques Meteorological information

1	Centre MET associé / <i>Associated MET Office</i>	SAINT PIERRE POINTE BLANCHE	
2	Horaires de service / <i>Hours of service</i>	voir/see AD 2 LFVP .3	
	Centre MET hors HOR / <i>MET Office outside HOR</i>	MARTINIQUE AIME CESAIRE (uniquement pour la supervision des données d'observation météorologiques)	
3	Centre MET responsable des TAF <i>Office in charge of TAF</i>	SAINT PIERRE POINTE BLANCHE (CRA NANTES en cas d'activation du secours)	
	Période de validité / <i>Validity period</i>	9 HR 08-11-14-17, CNL 22	
4	Type de prévision d'atterrissage <i>Type of landing forecast</i>	TREND	
	Périodicité / <i>Interval of issuance</i>	0900-2200	
5	Briefing, consultation	P-D-T	
6	Documentation de vol / <i>Flight documentation</i>	C-PL	
	Langue utilisée / <i>Language used</i>	FR-EN	
7	Cartes, autres informations <i>Charts, other information</i>	S-W-P-SWM-SWL METAR AUTO AD WARNING 0900-2200	
8	Equipement complémentaire <i>Supplementary equipment</i>	VISU AEROWEB	
9	Organismes ATS desservis / <i>ATS units served</i>	TWR, AFIS, APP	
10	Informations complémentaires <i>Additional information</i>	TEL : 05 08 41 18 66	

AD 2 LFVP.12

Caractéristiques physiques des pistes *Runway physical characteristics*

RWY NR	True and Mag Bearing	Dimensions of RWY (M)	Strength (PCN) and surface of RWY and SWY	Position GEO THR (DTHR) GUND	THR elevation and highest elevation of TDZ of precision RWY	
1	2	3	4	5	6	
08	058.54 (076)	1920 x 45	45 F/A/W/T enrobé bitumineux / bituminous mix	46°45'30.25"N 056°11'08.27"W ----- GUND NIL	THR : 28ft	
26	238.55 (256)	1920 x 45	45 F/A/W/T enrobé bitumineux / bituminous mix	46°46'00.69"N 056°09'55.87"W ----- GUND NIL	THR : 18ft	
RWY NR	RWY/SWY Slope	SWY Dimensions (M)	CWY Dimensions (M)	Strip Dimensions (M)	Obstacle free zone (OFZ)	Remarks
7	8	9	10	11	12	
08	NIL	NIL	140	2040 x 150	NIL	NIL
26	NIL	NIL	140	2040 x 150	NIL	NIL

AD 2 LFVP.13

Distances déclarées *Declared distances*

RWY ID	TORA	TODA	ASDA	LDA	Observations Remarks
08	1920	2060	1920	1860	
26	1920	2060	1920	1860	

AD 2 LFVP.14

Balises d'approche et de piste *Approach and runway lighting*

RWY ID	APCH	THR couleur colour	PAPI/VASIS	MEHT	TDZ Longueur Length	Balises axiales <i>Centerline LGT</i>			
						Longueur Length	Espacement Spacing	Couleur Colour	Intensité Intensity
08		G	PAPI 3.0 ° 5.2 %	51 ft		1860	15	OACI/ICAO	LIH
26	CAT II-III - 570 m - LIH	G	PAPI 3.0 ° 5.2 %	45 ft	900	1860	15	OACI/ICAO	LIH
RWY ID	Balises latérales <i>Edge lighting</i>				Extrémité RWY end		SWY		
	Longueur Length	Espacement Spacing	Couleur Colour	Intensité Intensity	Couleur Colour	Longueur Length	Couleur Colour		
08	1920	60	W	LIH	R			(1)	
26	1920	60	W	LIH	R			(2)	

(1) Feux à éclats / flashing lights.
(2) Feux à éclats / flashing lights.

AD 2 LFVP.15

Autres balises, système d'alimentation de secours *Other lighting, secondary power supply*

1	ABN	NIL
	IBN	NIL
2	Té d'atterrissage / <i>LDI</i>	NIL
	Anémomètre / <i>Anemometer</i>	OUI YES
3	Balises axiales TWY / <i>TWY centre line lighting</i>	TWY E et W : G
	Balises latérales TWY / <i>TWY edge lighting</i>	NIL
4	Alimentation de secours / <i>Secondary power unit</i>	Groupes électrogènes Emergency power supply
	Temps de commutation / <i>Switch-over time</i>	<1 seconde <1 second
5	Observations / <i>Remarks</i>	NIL

AD 2 LFVP.16

Aire de poser pour hélicoptères *Helicopter landing area*

1	Description

AD 2 LFVP.17

Espaces ATS *ATS airspaces*

Identification et limites latérales <i>Identification and lateral limits</i>	Classe <i>Class</i>	Limites verticales <i>Vertical limits</i>	Service / Service Indicatif d'appel (langue) <i>Call-sign (language)</i>	Observations <i>Remarks</i>
CTR SAINT PIERRE cercle de 6 NM de rayon centré sur 46°46'17"N , 056°10'00"W	D	2000ft ASFC ----- SFC	APP SAINT PIERRE Approche (FR) SAINT PIERRE Approach (EN) TWR SAINT PIERRE Tour (FR) SAINT PIERRE Tower (EN)	HOR ATS ATS SKED

AD 2 LFVP.18 Moyens de radiocommunication ATS *ATS radiocommunication facilities*

Service	Indicatif d'appel (langue) <i>Call-sign (language)</i>	FREQ	HOR	Observations <i>Remarks</i>
APP	SAINT PIERRE Approche (FR) <i>SAINT PIERRE Approach (EN)</i>	118.500 MHz	HOR ATS	
APP	SAINT PIERRE Approche (FR) <i>SAINT PIERRE Approach (EN)</i>	119.100 MHz	HOR ATS	
TWR	SAINT PIERRE Tour (FR) <i>SAINT PIERRE Tower (EN)</i>	118.500 MHz	HOR ATS	
TWR	SAINT PIERRE Tour (FR) <i>SAINT PIERRE Tower (EN)</i>	119.100 MHz	HOR ATS	
VDF	SAINT PIERRE Gonio (FR) <i>SAINT PIERRE Homer (EN)</i>	119.100 MHz	HOR ATS	

AD 2 LFVP.19 Moyens radio de navigation et d'atterrissage *Radio navigation and landing aids*

Type (CAT ILS)	ID	FREQ	HOR	Position GEO	ALT	Portée <i>Coverage</i>	RDH (pente) <i>(slope)</i>	Situation <i>Location</i>
NDB	SP	386 kHz	H24	46°45'45.5"N 056°10'10.0"W		50NM		230°/557 m THR 26
LOC 26 (III.E.4)	SP	108.9 MHz	H24	46°45'27.0"N 056°11'17.0"W				257° / 2011 m THR 26
GP 26		329.3 MHz	H24	46°45'59.0"N 056°10'11.0"W			15.7 m/52 ft (3°)	279° / 325 m THR 26
DME 26		CH 26X	H24	46°45'59.0"N 056°10'11.0"W		60NM		279° / 325 m THR 26

AD 2 LFVP.20 Règlements de circulation locaux *Local traffic regulations*

20.1 MANOEUVRE AU SOL

Roulage :

Roulage interdit hors RWY et TWY

En CAT II / III, circulation sur l'aire de manoeuvre limitée à un aéronef à la fois.

Utilisation postes de stationnement :

postes / <i>stands</i> 1A, 1B	TRIN, Be20, Be9L
postes / <i>stands</i> 2A, 2B	TRIN, Be20, Be9L, B350, C525, etc...
poste / <i>stand</i> 2C	ATR accès AIR SAINT-PIERRE
poste / <i>stand</i> 2D	B190, DHC8, C525, PRM1, etc...
poste / <i>stand</i> 3D	B190, DHC8, C525, PRM1, etc...
poste / <i>stand</i> 4	B 737, ATR, DHC8, EH10
poste / <i>stand</i> 5	B 737, ATR, DHC8, EH10
postes / <i>stands</i> 6A, 6B	F406, TBM7, etc...

20.1 GROUND PROCEDURE

Taxi regulation :

Taxiing prohibited except on RWY and TWY

While CAT II / III, only one aircraft taxiing on manoeuvring area.

Use of PRKG stands :

20.2 ACTIVITES SPECIFIQUES

VFR de nuit :

Agréé hors horaires ATS.

O/R PN 6 HR AVA.

20.2 SPECIFIC TRAFFIC REGULATIONS

Night VFR :

Approved outside ATS SKED.

O/R PN 6 HR CAA.

AD 2 LFVP.21 Procédures antibruit *Noise abatement procedures*

--

AD 2 LFVP.22

Procédures de vol *Flight procedures*

22.1 VOLS D'ENTRAINEMENT

RWY 08 : tour de piste à droite ; après décollage, éviter survol agglomération.

Circuits basse hauteur autorisés dans le sens publié à 500 ft AAL minimum.

22.1.1 Hauteurs de survol

Agglomération de Saint-Pierre, hauteur minimale de survol :

- 1700 ft pour les aéronefs monomoteurs à pistons,
- 3300 ft pour les aéronefs équipés de plusieurs moteurs à pistons ou d'une ou plusieurs turbo machines.

22.2 VFR SPECIAL

ACFT MNM VFR spécial : VIS 2500 m - Plafond : 1000 ft.

HEL MNM VFR spécial : VIS 800 m - Plafond : 600 ft.

22.3 PROCEDURES LVP

La mise en place des procédures LVP sur le terrain permet l'exécution :
- d'approches ILS CAT I avec RVR < 800 m, CAT II et CAT III en piste 26

- des LVTO pistes 08 et 26

- des LVTO en piste 26 avec RVR < 150 m pour les catégories A, B et C

a) Piste

La piste 26 est équipée d'un ILS homologué pour les approches CAT I, CAT II et CAT III. La piste 26 est équipée d'un balisage lumineux qui permet les approches CAT I, CAT II, CAT III et LVTO.

La piste 08 n'est pas équipée d'ILS.

Les LVTO piste 08 ne sont possibles que pour les catégories A, B et C que si RVR > 150 m.

b) Voies de circulation

Les voies de circulation E et W sont utilisables en LVP.

Les voies de circulation E et W ne sont pas équipées de barres d'arrêt.

c) Equipements mis en oeuvre

L'intégralité du balisage lumineux est allumé.

Les diffusomètres fonctionnent.

d) Critères de mise en place et fin des LVP

Les procédures LVP sont déclenchées quand la RVR est inférieure à 800 m ou quand le plafond est inférieur à 200 ft.

Les LVP sont terminées quand la RVR redevient supérieure à 800 m, que le plafond est supérieur à 200 ft et qu'une amélioration de ces conditions est attendue.

e) Restrictions d'exploitation

La mise en place des procédures LVP n'autorise que le roulage d'un seul mobile (aéronef ou véhicule) à la fois sur l'ensemble de la plateforme.

22.1 TRAINING FLIGHTS

RWY 08: right hand pattern; after TKOF, avoid overflying town.

Low altitude patterns authorized at 500 ft AAL MNM.

22.1.1 Overflight heights

Town of Saint-Pierre, overflight MNM height:

- 1700 ft for single piston engine ACFT,
- 3300 ft for multi piston engine ACFT or multiturboprop ACFT.

22.2 SPECIAL VFR

ACFT MNM special VFR: VIS: 2500 m - Ceiling: 1000 ft.

HEL MNM special VFR: VIS 800 m - Ceiling: 600 ft.

22.3 LVP PROCEDURES

The establishment on field of LVP procedures allows carrying out :

- ILS CAT I approaches with RVR < 800 m, CAT II and CAT III for runway 26

- LVTO from runways 08 and 26

- LVTO from runway 26 with RVR < 150 m for A, B and C categories

a) Runway

Runway 26 is equipped with ILS approved for CAT I, CAT II and CAT III categories. Runway 26 is equipped with a lighting which allows CAT I, II and III approaches and LVTO.

Runway 08 is not equipped with ILS.

LVTO from runway 08 are only authorised for A, B and C categories only if RVR > 150 m.

b) Taxiways

Taxiways E and W can be used with LVP.

Taxiways E and W are not equipped with stop bars.

c) Equipment implementation

The entire lighting is lit.

Scatterometers are working.

d) LVP establishment and ending criteria

LVPs begin when RVR is lower than 800 m or when ceiling is lower than 200 ft.

LVPs end when RVR becomes greater than 800 m, ceiling is greater than 200 ft and an improvement of these conditions is expected.

e) Operations restriction

The LVP establishment only permits the taxiing of only one mobile (aircraft or vehicle) at a time on the whole platform area.

AD 2 LFVP.23 Renseignements supplémentaires *Additional information***23.1 DISPONIBILITE SAISONNIERE, DENEIGEMENT**

Du 15 décembre au 15 avril, restrictions possibles suite enneigement et verglas.

Le traitement de la chaussée verglacée par l'acétate de potassium est suivi, après effet, d'un balayage. L'acétate de potassium est également utilisé à titre préventif quand les conditions l'exigent.

23.2 ETAT DE L'AIRE DE MOUVEMENT

Ces informations peuvent être obtenues de la façon suivante :

- en contactant, en radiotéléphonie ou par téléphone, les organismes de la circulation aérienne de l'aérodrome de SAINT PIERRE

- en consultant les NOTAM RSC aux FSS (Flight Service Station) des aérodromes canadiens régionaux ou en consultant le BNI d'OTTAWA.

En complément à la diffusion d'un SNOWTAM, la fermeture temporaire de l'aérodrome pour enlèvement de neige ou de glace ainsi que sa réouverture font l'objet d'un NOTAM.

Les renseignements sur l'état de la piste de SAINT PIERRE sont communiqués au plus tôt à l'heure d'ouverture des services ATS.

Comité neige :

Un comité neige regroupant autour des représentants du Service de l'Aviation Civile, les différents exploitants et usagers, se réunit avant chaque campagne hivernale afin d'évaluer les actions du service de déneigement de l'hiver précédent et de préparer les consignes particulières à la campagne à venir.

23.3 DANGERS A LA NAVIGATION AERIENNE

Présence d'oiseaux de mer toute l'année, risque aviaire important, la plus grande vigilance est demandée aux équipages.

Site susceptible d'être envahi en quelques minutes par du brouillard d'advection.

Informations préalables sur météo locale indispensables.

Envisager déroutement éventuel.

Péril animalier : occasionnel.

23.1 SEASONAL AVAILABILITY, CLEARING

From December 15th to April 15th, possible restrictions due to snow and ice.

Treatment of the ice-covered runway surface with potassium acetate is to be followed, after it has taken effect, by sweeping. Potassium acetate is also used as a preventative measure when the conditions so demand.

23.2 CONDITION OF THE MOVEMENT AREA

These information may be obtained in the following manner :

- by contacting the air traffic units of the aerodrome of SAINT PIERRE, by RT or phone

- by consulting the NOTAM RSC at the FSS (Flight Service Station) of the Canadian regional aerodromes, or by consulting the AIS National Office in OTTAWA.

In addition to the distribution of SNOWTAM, the temporary closure of the aerodrome for snow or ice clearance, as well as its reopening, will be covered by a NOTAM.

Information on the condition of the SAINT PIERRE RWY is not promulgated until the time of opening of the ATS;

Snow committee :

A snow committee, comprising the representatives of the Civil Aviation Services and the different operators and users, meets before the start of each winter's activities, in order to assess the actions of the snow clearance services during the previous winter and to prepare specific instructions for the approaching season.

23.3 AIR NAVIGATION HAZARDS

Sea bird presence all year through, important bird hazard, crews' attention is recommended.

Site likely to be covered by advection fog in a few minutes.

Prior information on local MET observation necessary.

Consider possible diversion.

Wildlife strike hazard : random.

AD 2 LFVP.24**Cartes relatives à l'aérodrome *Charts related to the aerodrome***

Pour la version PDF, les cartes figurent à la suite de la rubrique AD 2.25.

For the PDF version, charts to be found after item AD 2.25.

AD 2 LFVP.25**Pénétration de la surface du segment à vue (VSS) *Visual segment surface (VSS) penetration***

Liste des procédures avec VSS percée et minimums opérationnels concernés.

List of procedures for which the Visual Segment Surface is penetrated and concerned lines of operational minima.

IDENTIFICATION DE LA PROCÉDURE <i>PROCEDURE IDENTIFICATION</i>	MINIMUMS OPÉRATIONNELS CONCERNÉS <i>LINE OF OPERATIONAL MINIMA</i>
voir cartes IAC en AD 2.24 / <i>see IAC Charts in AD 2.24</i>	

PAGE LAISSEE INTENTIONNELLEMENT VIDE / Page intentionally left blank

CARTE D'AERODROME
Aerodrome chart

FREQ : voir/see AD 2.LFVP.18

SAINT-PIERRE

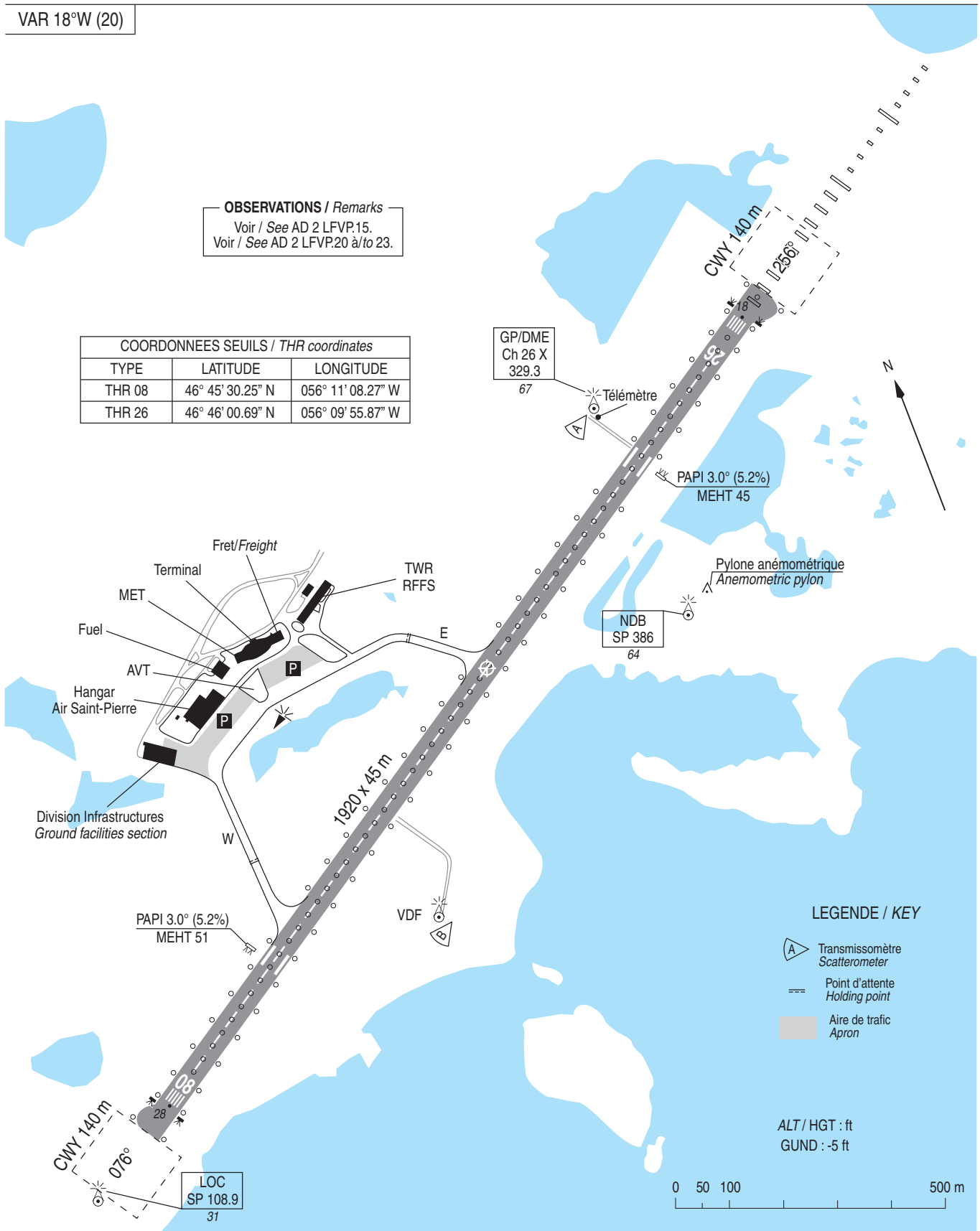
46 45 47 N - 056 10 27 W

ALT AD : 28 ft (1 hPa)

VAR 18°W (20)

OBSERVATIONS / Remarks
Voir / See AD 2 LFVP.15.
Voir / See AD 2 LFVP.20 à/to 23.

COORDONNEES SEUILS / THR coordinates		
TYPE	LATITUDE	LONGITUDE
THR 08	46° 45' 30.25" N	056° 11' 08.27" W
THR 26	46° 46' 00.69" N	056° 09' 55.87" W



LEGENDE / KEY

- Transmissomètre
Scatterometer
- Point d'attente
Holding point
- Aire de trafic
Apron

ALT / HGT : ft
GUND : -5 ft

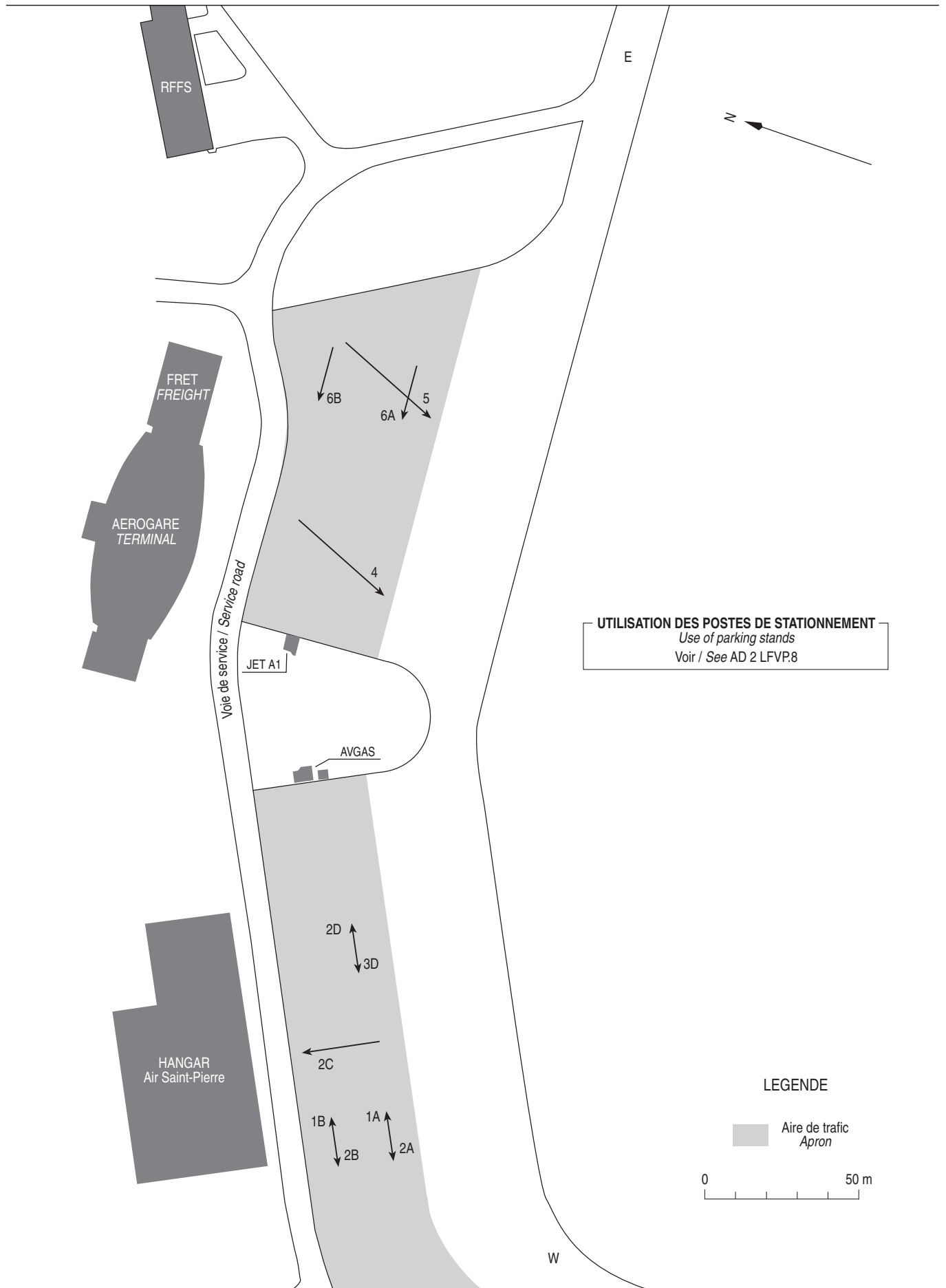


RWY	BALISAGE / Lighting		TORA	TODA	ASDA	LDA	NATURE Surface	RESIST. Strength	MINIMUM TKOF (RVR : m)			
	APCH	RWY							CAT A	CAT B	CAT C	CAT D
08	NIL	LIH	1920	2060	1920	1860	Revêtue Paved	45 F/A/W/T	150	150	150	-
26	570 m - LIH	LIH	1920	2060	1920	1860			150	150	150	-

AIRES DE STATIONNEMENT

Parking areas

SAINT PIERRE



UTILISATION DES POSTES DE STATIONNEMENT
Use of parking stands
Voir / See AD 2 LFVP.8

LEGENDE

 Aire de trafic
Apron

0 50 m

CARTE D'OBSTACLES D'AERODROME - OACI - TYPE A

Aerodrome obstacle chart - ICAO - A type

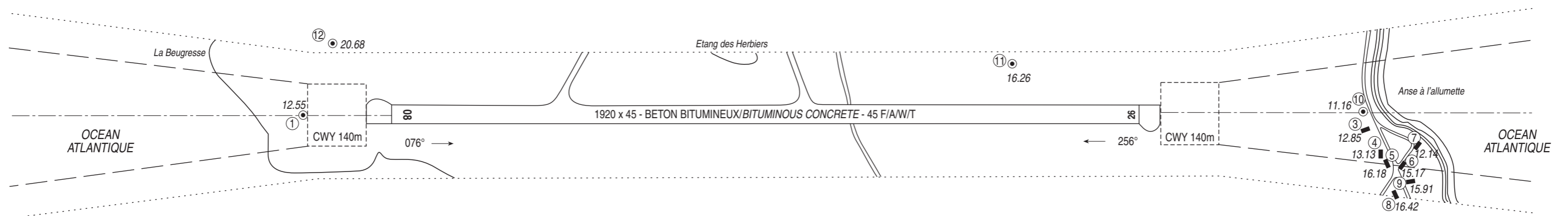
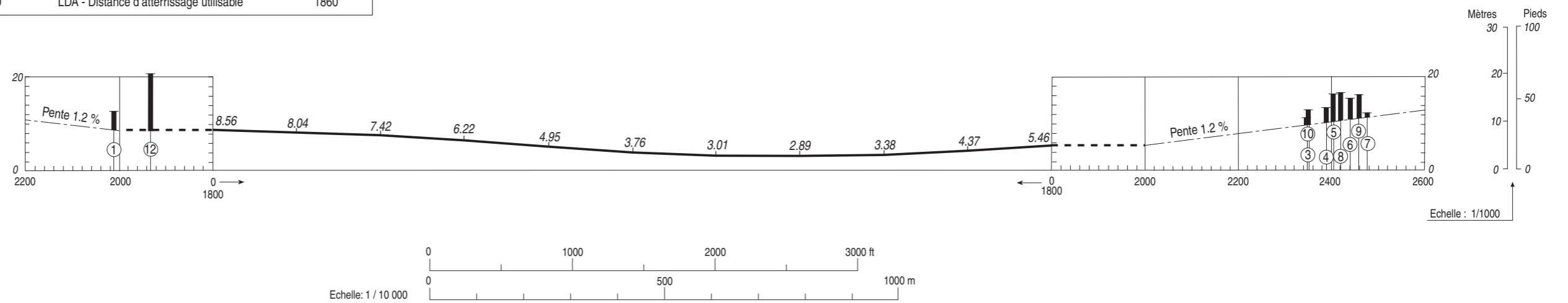
SAINT PIERRE

RWY 08/26

VAR 18°W (2020)

DIMENSIONS ET ALTITUDES
EN METRES

DISTANCES DECLAREES		
PISTE 08		PISTE 26
1920	TORA - Longueur de roulement utilisable au décollage	1920
2060	TODA - Distance de décollage utilisable	2060
1920	ASDA - Distance accélération-arrêt utilisable	1920
1860	LDA - Distance d'atterrissage utilisable	1860



LÉGENDE

NOTE : SONT INDICUES LES OBSTACLES SITUES AU-DESSUS DE LA SURFACE DE REFERENCE

⑤	NUMERO D'IDENTIFICATION		OBSTACLE A L'INTERIEUR DE LA TROUEE D'ENVOL (PROFIL)
●	MÂT, TOUR, CLOCHER, ANTENNE, ETC ...	---	TROUEE D'ENVOL
■	BATIMENT OU CONSTRUCTION IMPORTANTE	ZONE DE RELEVÉ D'OBSTACLES

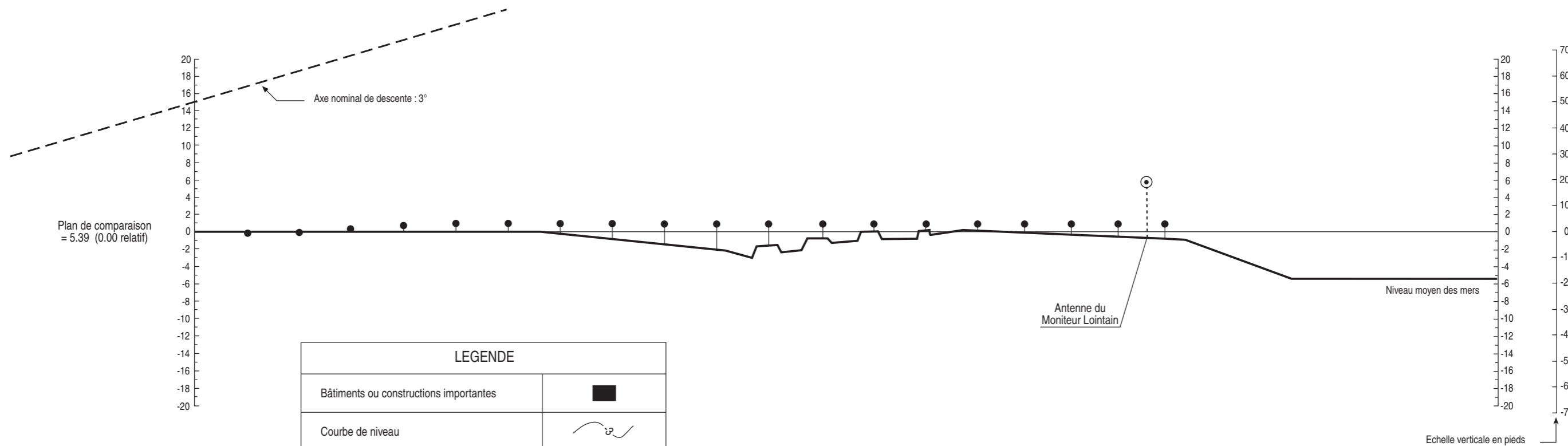
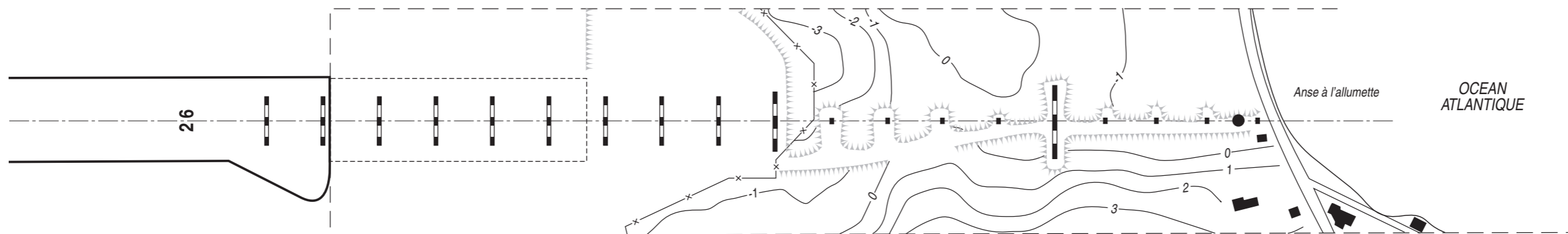
TOLERANCES CONFORMES AUX PRESCRIPTIONS DE L'OACI

Levé exécuté en novembre 2017
Nivellement rattaché au N.G.F.

CARTE TOPOGRAPHIQUE POUR APPROCHE DE PRECISION- OACI
Precision approach terrain chart - ICAO

SAINT PIERRE
RWY 26

DIMENSIONS ET ALTITUDES
EN MÈTRES



LEGENDE	
Bâtiments ou constructions importantes	
Courbe de niveau	
Profil de l'axe	
Rampes de feux de la ligne d'approche	
Mât, tour, clocher, antenne, etc...	
Clôture	

ECHELLE HORIZONTALE 1 : 2500
ECHELLE VERTICALE 1 : 500

LES COURBES DE NIVEAU ET LES HAUTEURS SONT RAPPORTEES
A L'ALTITUDE DU SEUIL DE LA PISTE

DATA

SAINT PIERRE

POINTS / REPERES ESSENTIELS DES PROCEDURES

Waypoints / Procedures main fixes

Identification	Coordonnées Coordinates	RNAV	CONV	SID STAR	IAC
NDB SP	Voir / see LFVP AD 2.19		X	X	X
DME SP	Voir / see LFVP AD 2.19		X	X	X
RW26	46°46'00.69" N 056°09'55.87" W	X			X
RW08	46°45'30.25" N 056°11'08.27" W	X			X

ATLAN	46°45'36.0" N 057°06'54.0" W	X	X	X	
DARIM	47°03'55.0" N 055°26'45.0" W	X	X	X	
IMOSA	46°53'40.0" N 055°51'25.0" W	X	X	X	X
LONBA	46°45'45.0" N 056°30'33.0" W		X		X
ULBER	46°58'30.0" N 056°01'05.0" W		X		X

	IVP26	46°51'06.7" N 055°57'45.0" W	X		X	X
	FVP26	46°48'30.8" N 056°03'57.9" W	X			X
	IVP08	46°40'22.8" N 056°23'16.6" W	X		X	X
	FVP08	46°43'00.4" N 056°17'04.0" W	X			X
	VP501	46°46'50.6" N 055°53'57.6" W	X		X	X
	VP502	46°55'23.1" N 056°01'31.8" W	X			X
	VP401	46°36'07.4" N 056°19'28.7" W	X		X	X
	VP402	46°44'38.2" N 056°27'05.3" W	X			X
	VP510	46°43'55.4" N 056°14'53.5" W	X			X
→	VP511	46°38'25.6" N 056°03'17.2" W	X			X
	VP410	46°47'35.4" N 056°06'10.3" W	X			X
→	VP411	46°37'58.4" N 056°04'21.6" W	X			X
	VM302	46°59'19.3" N 056°08'49.4" W	X		X	
	VM401	47°03'11.9" N 056°38'34.2" W	X		X	
	VP300	46°55'38.8" N 056°19'18.2" W	X		X	
	VP400	46°33'10.4" N 056°58'21.1" W	X		X	
	VP500	46°50'16.5" N 055°21'40.3" W	X		X	
	VP001	46°41'24.4" N 055°58'10.6" W	X		X	
	VP002	46°45'43.3" N 056°43'27.9" W	X		X	
→	FAF LOC Y	46°48'30.8" N 056°03'57.9" W		X		X
→	FAF LOC Z	46°48'30.8" N 056°03'57.9" W		X		X
→	IF ILS/LOC Y	46°51'06.7" N 055°57'45.0" W		X		X
→	IF ILS/LOC Z	46°51'06.7" N 055°57'45.0" W		X		X

RNP RWY 08												
RMK	MAG VAR 2020 17.8°W											REF NAVAID :-
Leg sequence	Path Terminator	Waypoint Identification	Fly Over	Direction MAG (°)	Direction True (°)	Distance (NM)	Turn direction	MNM Altitude (FL or AMSL ft)	MAX Altitude (FL or AMSL ft)	MAX IAS (kt)	Vertical angle (°) / TCH (m)	Navigation Accuracy (NM)
HLDG	-	IVP08	-	-	-	-	-	-	-	-	-	-
INA VP401	IF	VP401	-	-	-	-	-	-	-	220	-	-
	TF	IVP08	-	346	328.4	5.0	-	1900	-	190	-	1.0
INA VP402	IF	VP402	-	-	-	-	-	-	-	220	-	-
	TF	IVP08	-	166	148.4	5.0	-	1900	-	190	-	1.0
INA IVP08	IF	IVP08	-	-	-	-	-	1900	-	190	-	-
	IF	IVP08	-	-	-	-	-	1900	-	190	-	-
	TF	FVP08	-	076	058.4	5.0	-	1600	1600	-	-	1.0
APCH	TF	RW08	Yes	076	058.5	4.8	-	-	-	-	-3.0 / 15	0.3
	TF	VP410	Yes	076	058.5	4.0	-	-	-	-	-	1.0
	DF	VP411	-	-	-	-	R	-	-	-	-	1.0
	TF	IVP08	-	298	280.6	13.3	R	2000	-	220	-	1.0

↑

Input data

Operation Type	0
SBAS Provider	0 (WAAS)
Airport Identifier	LFVP
Runway	08
Runway Letter	0(None)
Approach Performance Designator	0
Route Indicator	
Reference Path Data Selector	0
Reference Path Identifier	W08A
LTP/FTP Latitude	464530.2550N
LTP/FTP Longitude	0561108.2720W
LTP/FTP Ellipsoidal Height (metres)	7.1
FPAP Latitude	464600.6850N
Delta FPAP Latitude (seconds)	30.4300
FPAP Longitude	0560955.8655W
Delta FPAP Longitude (seconds)	72.4065
Threshold Crossing Height	15.0
TCH Units Selector	1 (metres)
Glidepath Angle (degrees)	3.00
Course Width (metres)	105.00
Length Offset (metres)	0
HAL (metres)	40.0
VAL (metres)	35.0

Output data

Data Block	00 10 16 06 0C 08 00 00 01 38 30 17 1E 08 11 14 20 43 E3 E7 47 14 BC ED 00 AD 35 02 2C 81 2C 01 64 00 C8 AF 23 90 C8 DO
Calculated CAC Value	239DC8DD

ILS Z or LOC Z RWY 26													
RMK	Leg sequence	Path Terminator	Waypoint Identification	Fly Over	Direction MAG (°)	Direction True (°)	Distance (NM)	Turn direction	MAG VAR 2020 17.8°W			REF NAV/VAID :-	
									MNM Altitude (FL or AMSL ft)	MAX Altitude (FL or AMSL ft)	MAX IAS (kt)	Vertical angle (°) / TCH (m)	Navigation Accuracy (NM)
	HLDG	-	IVP26	-	-	-	-	-	-	-	-	-	-
	INA VP501	IF	VP501	-	-	-	-	-	-	-	220	-	-
		TF	IVP26	-	328.7	5.0	-	-	2000	-	190	-	1.0
	INA VP502	IF	VP502	-	-	-	-	-	-	-	220	-	-
		TF	IVP26	-	167	5.0	-	-	2000	-	190	-	1.0
	INA IVP26	IF	IVP26	-	-	-	-	-	2000	-	190	-	-
		IF	IVP26	-	-	-	-	-	2000	-	190	-	-
See chart ILS Z or LOC Z RWY 26													
	APCH	-	VP510	Yes	-	-	-	-	-	-	-	-	1.0
		DF	VP511	-	-	-	-	L	-	-	-	-	1.0
		TF	IVP26	-	034	016.7	13.3	L	2000	-	220	-	1.0

↑
↑
↑

RNP RWY 26												
RMK	MAG VAR 2020 17.8°W											REF NAV/VAID :-
Leg sequence	Path Terminator	Waypoint Identification	Fly Over	Direction MAG (°)	Direction True (°)	Distance (NM)	Turn direction	MNM Altitude (FL or AMSL ft)	MAX Altitude (FL or AMSL ft)	MAX IAS (kt)	Vertical angle (°) / TCH (m)	Navigation Accuracy (NM)
HLDG	-	IVP26	-	-	-	-	-	-	-	-	-	-
INA VP501	IF	VP501	-	-	-	-	-	-	-	220	-	-
	TF	IVP26	-	347	328.7	5.0	-	2000	-	190	-	1.0
INA VP502	IF	VP502	-	-	-	-	-	-	-	220	-	-
	TF	IVP26	-	167	148.7	5.0	-	2000	-	190	-	1.0
INA IVP26	IF	IVP26	-	-	-	-	-	2000	-	190	-	-
	IF	IVP26	-	-	-	-	-	2000	-	190	-	-
	TF	FVP26	-	256	238.7	5.0	-	1600	1600	-	-	1.0
APCH	TF	RW26	Yes	256	238.6	4.8	-	-	-	-	-3.0 / 16	0.3
	TF	VP510	Yes	256	238.6	4.0	-	-	-	-	-	1.0
	DF	VP511	-	-	-	-	L	-	-	-	-	1.0
	TF	IVP26	-	034	016.7	13.2	L	2000	-	220	-	1.0

↑

Input data

Operation Type	0
SBAS Provider	0
Airport Identifier	LFVP
Runway	26
Runway Direction	0
Approach Performance Designator	0
Route Indicator	
Reference Path Data Selector	0
Reference Path Identifier	W26A
LTP/FTP Latitude	464600,6850N
LTP/FTP Longitude	0560955,8655W
LTP/FTP Ellipsoidal Height (metres)	4,0
FPAP Latitude	464530,2550N
Delta FPAP Latitude (seconds)	-30,4300
FPAP Longitude	0561108,2720W
Delta FPAP Longitude (seconds)	-72,4065
Threshold Crossing Height	16,00
TCH Units Selector	1
Glidepath Angle (degrees)	3,00
Course Width (metres)	105
Length Offset (metres)	0
HAL (metres)	40
VAL (metres)	35

Output data

Data Block	00 10 16 06 0C 1A 00 00 01 36 32 17 DA F5 11 14 CD 78 E5 E7 28 14 44 12 FF 53 CA FD 40 81 2C 01 64 00 C8 AF 83 EC 24 21
Calculated CRC Value	83 EC 24 21

Required Additional Data

ICAO Code	LF
LTP/FTP Orthometric Height (metres)	4,9
FPAP Orthometric Height (metres)	4,9

SAINT PIERRE

SID RNAV RWY 08											
RMK	GNSS only						MAG VAR 2020 17.8 W			REF NAVAID : -	
Procedure Identification	Path Terminator	Waypoint Identification	Fly Over	Direction MAG (°)	Direction True (°)	Distance (NM)	Turn direction	MNM Altitude (FL or AMSL ft)	MAX Altitude (FL or AMSL ft)	MAX IAS (kt)	NAV Spec
ATLAN 2T											
-	CA	-	-	076	058.5	-	-	500	-	-	RNAV 1
-	DF	VP002	-	-	-	-	R	-	-	-	RNAV 1
-	TF	ATLAN	-	288	269.7	16.1	-	-	-	-	RNAV 1
DARIM 2T											
-	CA	-	-	076	058.5	-	-	500	-	-	RNAV 1
-	DF	IMOSA	-	-	-	-	-	-	-	-	RNAV 1
-	TF	DARIM	-	076	058.6	19.8	-	-	-	-	RNAV 1
VP400 2T											
-	CA	-	-	076	058.5	-	-	500	-	-	RNAV 1
-	DF	VP401	-	-	-	-	R	-	-	-	RNAV 1
-	TF	VP400	-	282	264.0	27.0	-	-	-	-	RNAV 1
VP500 2T											
-	CA	-	-	076	058.5	-	-	500	-	-	RNAV 1
-	DF	VP001	-	-	-	-	R	-	-	-	RNAV 1
-	TF	VP500	-	088	070.3	26.6	-	-	-	-	RNAV 1

SAINT PIERRE

POGO RNAV RWY 08/26												
RMK	GNSS only			MAG VAR 2020				17.8 W REF NAVID :-				
	Procedure Identification	Path Terminator	Waypoint Identification	Fly Over	Direction MAG (°)	Direction True (°)	Distance (NM)	Turn direction	MNM Altitude (FL or AMSL ft)	MAX Altitude (FL or AMSL ft)	MAX IAS (kt)	NAV Spec
HLDG												
-	-	-	VP300	-	-	-	-	-	-	-	-	-
VM401 1E												
-	CA	-	-	-	076	058.5	-	-	1000	-	-	RNAV 1
-	DF	VP300	-	-	-	-	-	L	-	-	-	RNAV 1
-	TF	VM401	-	-	318	299.9	15.2	-	-	-	-	RNAV 1
VM302 1E												
-	CA	-	-	-	076	058.5	-	-	1000	-	-	RNAV 1
-	DF	VM302	-	-	-	-	-	L	-	-	-	RNAV 1
VM401 1W												
-	CA	-	-	-	256	238.5	-	-	1000	-	-	RNAV 1
-	DF	VM401	-	-	-	-	-	R	-	-	-	RNAV 1
VM302 1W												
-	CA	-	-	-	256	238.5	-	-	1000	-	-	RNAV 1
-	DF	VP300	-	-	-	-	-	R	-	-	-	RNAV 1
-	TF	VM302	-	-	081	062.8	8.1	-	-	-	-	RNAV 1

SAINT PIERRE

SID RNAV RWY 26											
RMK	GNSS only						MAG VAR 2020 17.8 W			REF NAV AID : -	
Procedure Identification	Path Terminator	Waypoint Identification	Fly Over	Direction MAG (°)	Direction True (°)	Distance (NM)	Turn direction	MNM Altitude (FL or AMSL ft)	MAX Altitude (FL or AMSL ft)	MAX IAS (kt)	NAV Spec
ATLAN 2U											
-	CA	-	-	256	238.5	-	-	500	-	-	RNAV 1
-	DF	VP002	-	-	-	-	R	-	-	-	RNAV 1
-	TF	ATLAN	-	288	269.7	16.1	-	-	-	-	RNAV 1
DARIM 2U											
-	CA	-	-	256	238.5	-	-	500	-	-	RNAV 1
-	DF	IMOSA	-	-	-	-	L	-	-	-	RNAV 1
-	TF	DARIM	-	076	058.6	19.8	-	-	-	-	RNAV 1
VP400 2U											
-	CA	-	-	256	238.5	-	-	500	-	-	RNAV 1
-	DF	VP401	-	-	-	-	L	-	-	-	RNAV 1
-	TF	VP400	-	282	264.0	27.0	-	-	-	-	RNAV 1
VP500 2U											
-	CA	-	-	256	238.5	-	-	500	-	-	RNAV 1
-	DF	VP001	-	-	-	-	L	-	-	-	RNAV 1
-	TF	VP500	-	088	070.3	26.6	-	-	-	-	RNAV 1

SAINT PIERRE

STAR RNAV RWY 08											
RMK	GNSS only						MAG VAR 2020 17,8°W			REF NAVAID : -	
Procedure Identification	Path Terminator	Waypoint Identification	Fly Over	Direction MAG (°)	Direction True (°)	Distance (NM)	Turn direction	MNM Altitude (FL or AMSL ft)	MAX Altitude (FL or AMSL ft)	MAX IAS (kt)	NAV Spec
ATLAN 2R											
-	IF	ATLAN	-	-	-	-	-	-	-	-	RNAV 1
-	TF	SP	-	107	089.4	39.0	-	2000	-	220	RNAV 1
DARIM 2R											
-	IF	DARIM	-	-	-	-	-	-	-	-	RNAV 1
-	TF	SP	-	257	238.9	34.9	-	2000	-	220	RNAV 1
VP500 2R											
-	IF	VP500	-	-	-	-	-	-	-	-	RNAV 1
-	TF	VP401	-	269	250.8	42.2	-	-	-	220	RNAV 1
-	TF	IVP08	-	346	328.4	5.0	-	1900	-	190	RNAV 1
VP400 2R											
-	IF	VP400	-	-	-	-	-	-	-	-	RNAV 1
-	TF	IVP08	-	091	073.2	25.2	-	1900	-	190	RNAV 1

SAINT PIERRE

STAR RNAV RWY 26											
RMK	GNSS only						MAG VAR 2020 17,8°W			REF NAV AID : -	
Procedure Identification	Path Terminator	Waypoint Identification	Fly Over	Direction MAG (°)	Direction True (°)	Distance (NM)	Turn direction	MNM Altitude (FL or AMSL ft)	MAX Altitude (FL or AMSL ft)	MAX IAS (kt)	NAV Spec
ATLAN 2S											
-	IF	ATLAN	-	-	-	-	-	-	-	-	RNAV 1
-	TF	SP	-	107	089.4	39.0	-	2000	-	220	RNAV 1
DARIM 2S											
-	IF	DARIM	-	-	-	-	-	-	-	-	RNAV 1
-	TF	IVP26	-	257	239.1	24.8	-	2000	-	190	RNAV 1
VP500 2S											
-	IF	VP500	-	-	-	-	-	-	-	-	RNAV 1
-	TF	IVP26	-	290	272.2	24.8	-	2000	-	190	RNAV 1
VP400 2S											
-	IF	VP400	-	-	-	-	-	-	-	-	RNAV 1
-	TF	VP401	-	101	083.5	27.0	-	-	-	-	RNAV 1
-	TF	VP501	-	076	058.4	20.6	-	-	-	220	RNAV 1
-	TF	IVP26	-	347	328.7	5.0	-	2000	-	190	RNAV 1

SAINT PIERRE
SID RNAV RWY 08
(Protégés pour / Protected for CAT A, B, C)

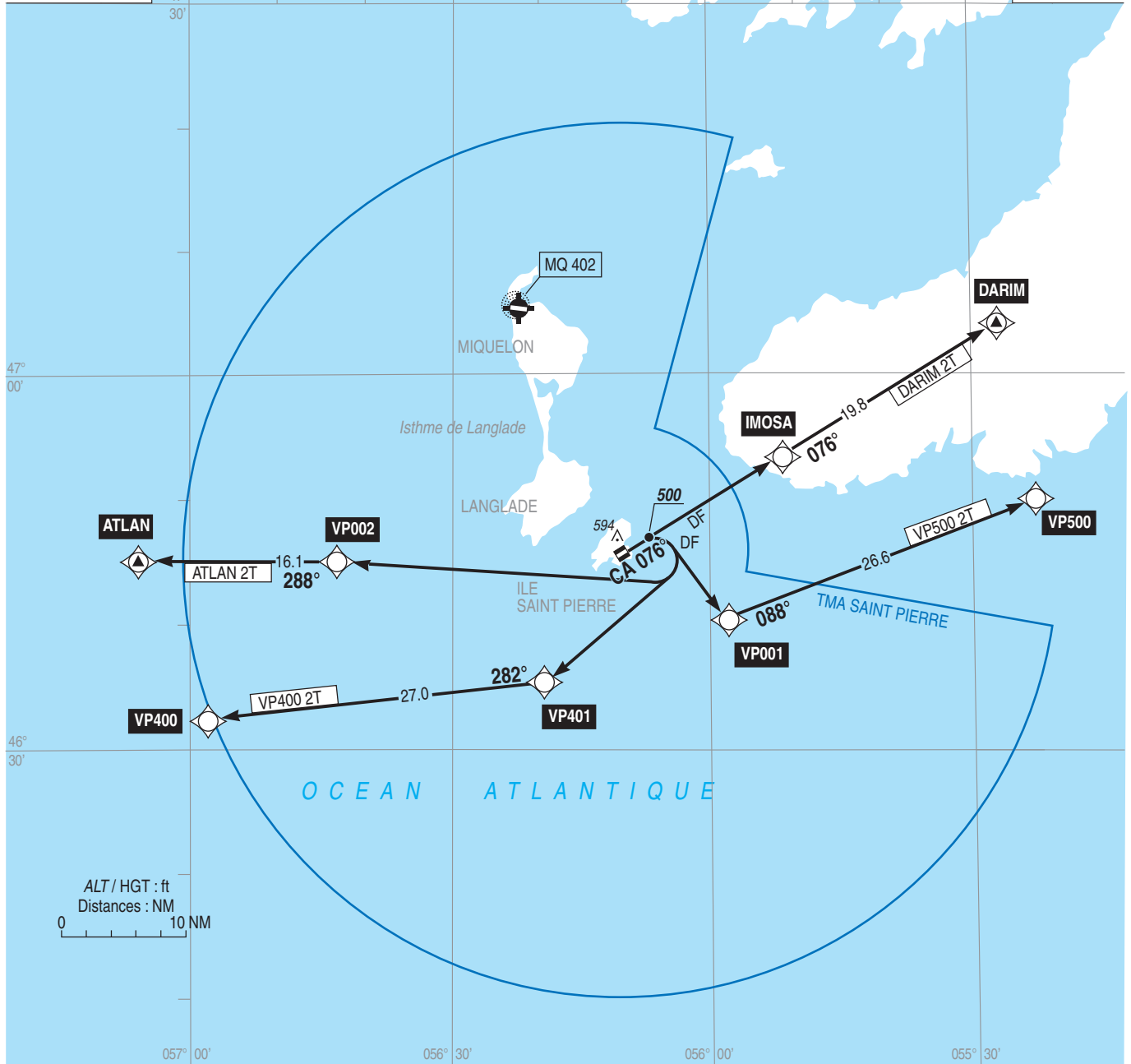
TWR : SAINT PIERRE Tour/Tower 119.100 - 118.500

APP : SAINT PIERRE Approche/Approach 119.100 - 118.500

RNAV 1
GNSS seulement/only

VAR 18°W (2020)

TA 18000



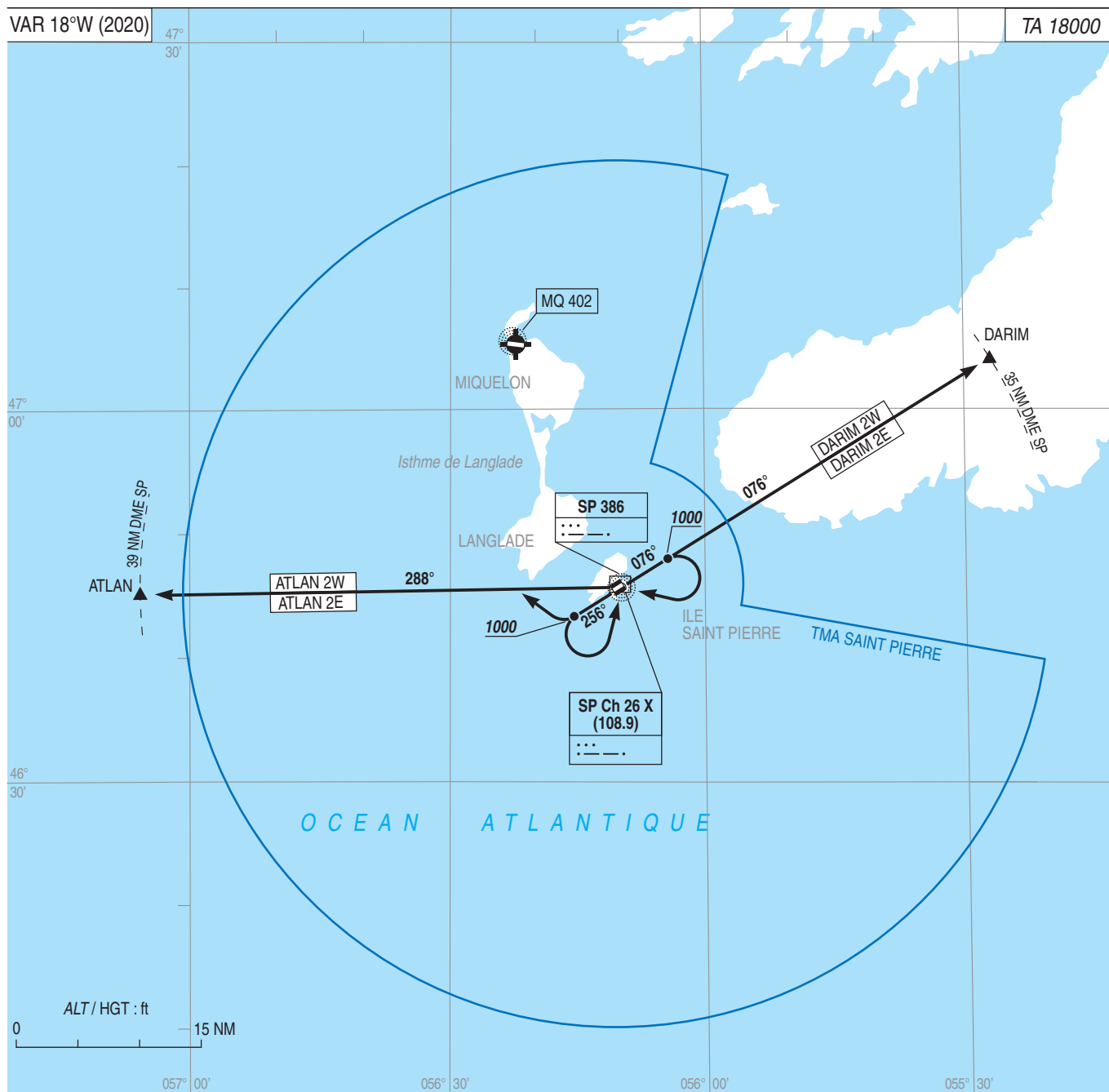
SAINT PIERRE

SID RNAV RWY 08			
Cat	A B C		
NAV Box	RNAV1, GNSS <i>only</i>		
Climb gradient	<p>Pour le départ ATLAN, la pente initiale théorique de montée est de 5,3 %, déterminée par plusieurs pylônes situés entre 2000 m et 3000 m au Nord du terrain. Si on fait abstraction de ces obstacles, la pente théorique minimale réglementaire de 3,3 % s'applique.</p> <p><i>For outbound traffic to ATLAN, the initial theoretical climb gradient is 5.3 %, calculated from pylons located between 2000 m and 3000 m North of runway. If disregarding these obstacles, the regulatory minimum theoretical climb gradient of 3.3 %, applies.</i></p>		
General RMK	Les waypoints soulignés sont des WP "à survoler" / <i>Underlined waypoints are "flyover" WP.</i>		
SID	Itinéraires / Routes	Clr Initiale Initial clearance	RMK
ATLAN 2T	<p>Monter RM 076°. A 500 (482), tourner à droite direct vers VP002, puis continuer vers ATLAN.</p> <p><i>Climb MAG 076°. At 500 (482), turn right direct to VP002, then continue to ATLAN.</i></p>	5000 ft AMSL	
DARIM 2T	<p>Monter RM 076°. A 500 (482), continuer direct vers IMOSA, puis continuer vers DARIM.</p> <p><i>Climb MAG 076°. At 500 (482), continue direct to IMOSA, then continue to DARIM.</i></p>	5000 ft AMSL	
VP400 2T	<p>Monter RM 076°. A 500 (482), tourner à droite direct vers VP401, puis continuer vers VP400.</p> <p><i>Climb MAG 076°. At 500 (482), turn right direct to VP401, then continue to VP400.</i></p>	5000 ft AMSL	
VP500 2T	<p>Monter RM 076°. A 500 (482), tourner à droite direct vers VP001, puis continuer vers VP500.</p> <p><i>Climb MAG 076°. At 500 (482), turn right direct to VP001, then continue to VP500.</i></p>	5000 ft AMSL	

**SAINT PIERRE
SID CONV RWY ALL**
(Protégés pour / Protected for CAT A, B, C)

TWR : SAINT PIERRE Tour / Tower 119.100 - 118.500

APP : SAINT PIERRE Approche / Approach 119.100 - 118.500



DEPARTS OMNIDIRECTIONNELS :

RWY 08 : Monter RM 076° jusqu'à 1000 (972), puis route directe en montée jusqu'à l'altitude de sécurité en route.

RWY 26 : Monter RM 256° jusqu'à 1000 (972), puis route directe en montée jusqu'à l'altitude de sécurité en route.

SID

RWY 08 :

DARIM 2 E : Monter RM 076° et suivre QDR 076° SP (RM 076°) vers DARIM.
ATLAN 2 E : Monter RM 076°, à 1000 (972) tourner à droite pour intercepter et suivre QDR 288° SP (RM 288°) vers ATLAN.

RWY 26 :

DARIM 2 W : Monter RM 256°, à 1000 (972) tourner à gauche pour intercepter et suivre QDR 076° SP (RM 076°) vers DARIM.

ATLAN 2 W : Monter RM 256°, à 1000 (972) tourner à droite pour intercepter et suivre QDR 288° SP (RM 288°) vers ATLAN.

PANNE DE RADIOCOMMUNICATION

Appliquer la procédure définie dans la réglementation nationale.

OMNIDIRECTIONAL DEPARTURES :

RWY 08 : Climb MAG 076° to 1000 (972), then climb straight ahead to the enroute safety altitude.

RWY 26 : Climb MAG 256° to 1000 (972), then climb straight ahead to the enroute safety altitude.

SID

RWY 08 :

DARIM 2 E : Climb MAG 076° and follow RDL 076° SP (MAG 076°) to DARIM.

ATLAN 2 E : Climb MAG 076°, at 1000 (972) turn right to intercept and follow RDL 288° SP (MAG 288°) to ATLAN.

RWY 26 :

DARIM 2 W : Climb MAG 256°, at 1000 (972) turn left to intercept and follow RDL 076° SP (MAG 076°) to DARIM.

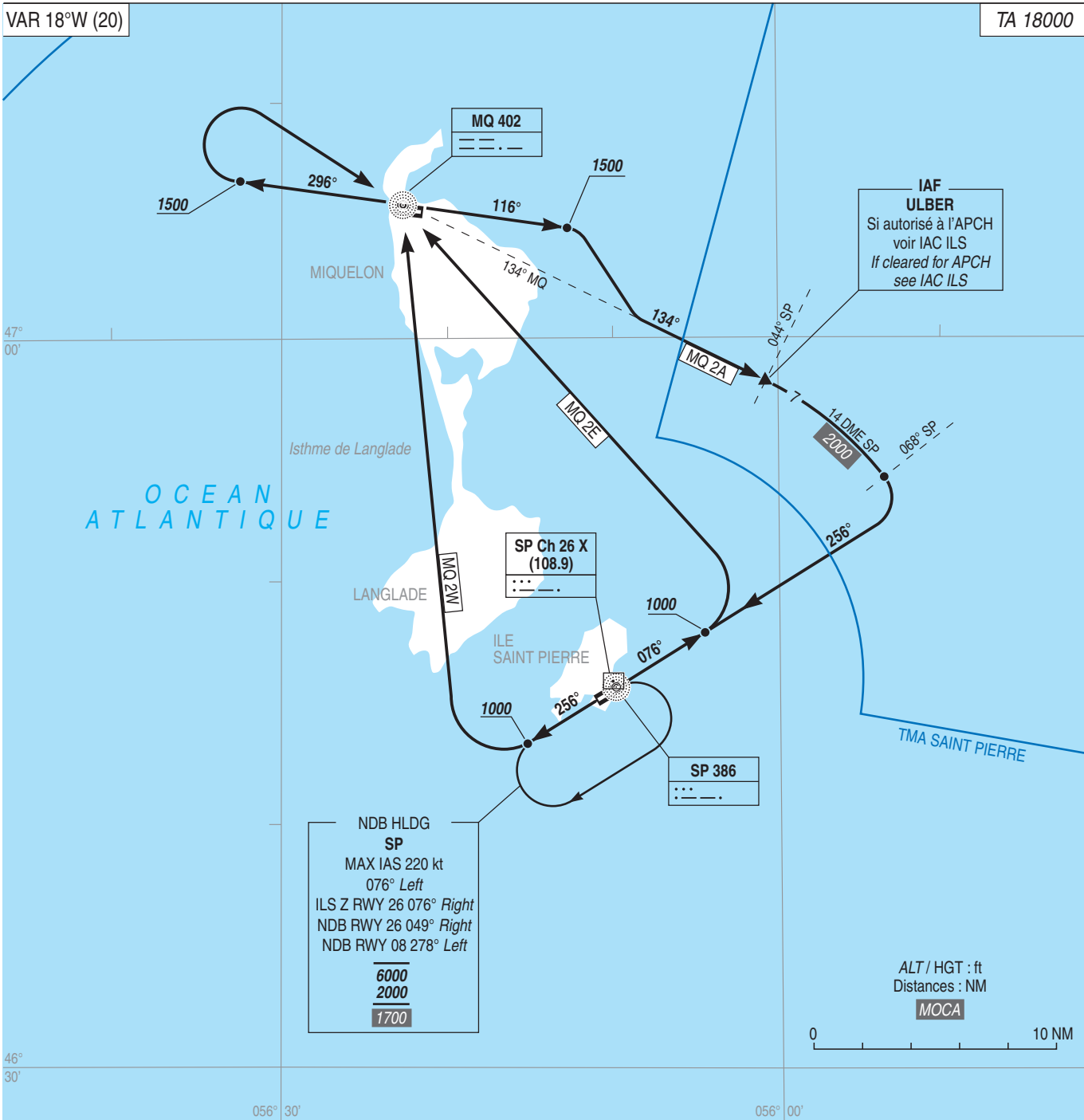
ATLAN 2 W : Climb MAG 256°, at 1000 (972) turn right to intercept and follow RDL 288° SP (MAG 288°) to ATLAN.

RADIOCOMMUNICATION FAILURE

Apply the procedure as defined in the national regulation.

Itinéraires normalisés de liaison POGO entre SAINT PIERRE et MIQUELON
Connecting flights between SAINT PIERRE and MIQUELON

TWR : SAINT PIERRE Tour/Tower 119.100 - 118.500
APP : SAINT PIERRE Approche/Approach 119.100 - 118.500
AFIS : MIQUELON Information 118.275



ITINERAIRES

DÉPARTS de SAINT PIERRE :

RWY 08 : MQ 2E : Monter RM 076°, à 1000 (972) tourner à gauche vers MQ en montée vers 2000.

RWY 26 : MQ 2W (1) : Monter RM 256°, à 1000 (972) tourner à droite vers MQ en montée vers 2000.

(1) L'attention des équipages est attirée sur le terrain naturel au nord ouest du seuil 08 qui s'élève vers 50 ft à 150 m de l'axe.

DÉPARTS de MIQUELON :

RWY 12 : Monter à 7% RM 116° jusqu'à 1500 (1490) (2) puis tourner à droite pour intercepter et suivre QDR 134° MQ (RM 134°) en montée vers 2000.

RWY 30 : Monter RM 296° jusqu'à 1500 (1490) puis tourner à droite vers MQ et suivre ensuite QDR 134° MQ (RM 134°) en montée vers 2000.

(2) Obstacles les plus pénalisants : bâtiments de 38 ft situés après 70 m de la DER à gauche de l'axe. Si abstraction de ces bâtiments, pente théorique de montée 4.3%, obstacle le plus pénalisant relief de 165 ft à 1250 m de la DER à droite de l'axe.

PANNE DE RADIOCOMMUNICATION

Appliquer la procédure définie dans la réglementation nationale.

OUTGOING ROUTES

DEPARTURE FROM SAINT PIERRE

RWY 08 : MQ 2E : Climb MAG 076°, at 1000 (972) turn left to MQ climbing up to 2000.

RWY 26 : MQ 2W (1) : Climb MAG 256°, at 1000 (972) turn right to MQ climbing up to 2000.

(1) Crew attention is drawn by the natural ground North West THR 08 setting up 50 ft at 150 m from the RWY axis.

DEPARTURE FROM MIQUELON

RWY 12 : Climb 7% MAG 116° to 1500 (1490) (2), then turn right to intercept and follow RDL 134° MQ (MAG 134°) climbing to 2000.

RWY 30 : Climb MAG 296°, at 1500 (1490), then turn right to MQ, to intercept and follow RDL 134° MQ (MAG 134°) climbing to 2000.

(2) Most dangerous obstruction : buildings 38 ft in height located after 70 m from the DER on the left hand side of the center line. If the buildings are not taken into account, theoretical climb gradient 4.3%, most dangerous obstruction : relief 165 ft in height located at 1250 m from the DER on the right hand side of the center line.

RADIOCOMMUNICATION FAILURE

Apply the procedure as defined in the national regulation.

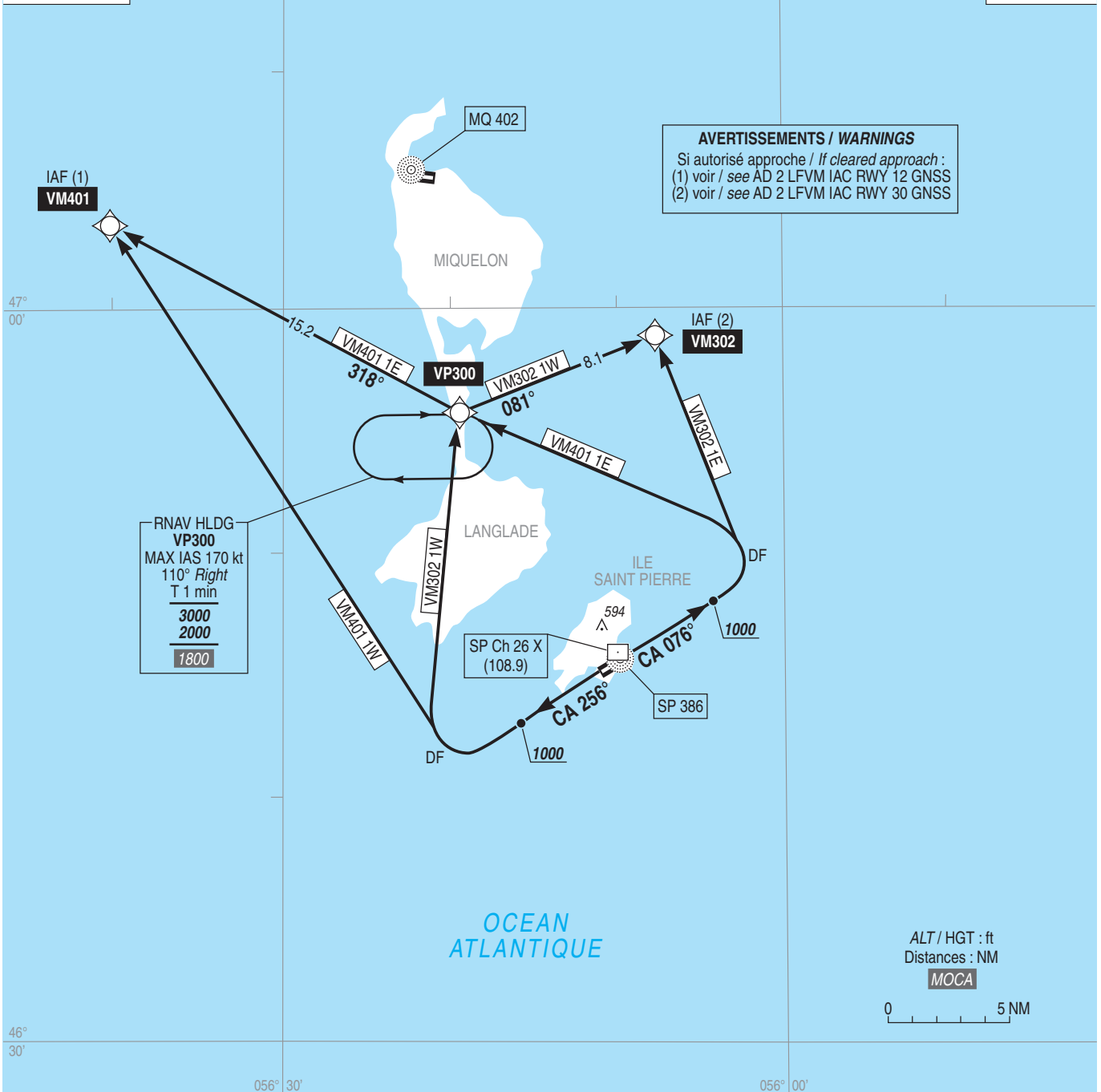
Itinéraires normalisés de liaison POGO de SAINT PIERRE vers MIQUELON
Connecting flights from SAINT PIERRE to MIQUELON

TWR : SAINT PIERRE Tour/Tower 119.100 - 118.500
APP : SAINT PIERRE Approche/Approach 119.100 - 118.500
AFIS : MIQUELON Information 118.275

RNAV 1
GNSS requis / required

VAR 18°W (20)

TA 18000



SAINT PIERRE

POGO RNAV RWY 08/26			
Cat	A B C		
NAV Box	RNAV1, GNSS <i>only</i> .		
Climb gradient	La pente théorique minimale réglementaire de 3,3 % s'applique. <i>The regulatory minimum theoretical climb gradient of 3.3 %, applies.</i>		
General RMK	Les waypoints soulignés sont des WP "à survoler" / <i>Underlined waypoints are "flyover" WP.</i>		
SID	Itinéraires / Routes	Clr Initiale <i>Initial clearance</i>	RMK
VM401 1E	<p>Monter RM 076°. A 1000 (982), tourner à gauche direct vers VP300, puis continuer vers VM401, en montée vers 2000 (1982).</p> <p><i>Climb on course MAG 076°. At 1000 (982) turn left direct to VP300, then continue to VM401, climbing to 2000 (1982) .</i></p>	2000 ft AMSL	
VM302 1E	<p>Monter RM 076°. A 1000 (982), tourner à gauche direct vers VM302 en montée vers 2000 (1982).</p> <p><i>Climb on course MAG 076°. At 1000 (982) turn left direct to VM302, climbing to 2000 (1982).</i></p>	2000 ft AMSL	
VM401 1W	<p>Monter RM 256°. A 1000 (972), tourner à droite direct vers VM401 en montée vers 2000 (1972).</p> <p><i>Climb on course MAG 256°. At 1000 (972) turn right direct to VM401, climbing to 2000 (1972).</i></p>	2000 ft AMSL	
VM302 1W	<p>Monter RM 256°. A 1000 (972), tourner à droite direct vers VP300, puis continuer vers VM302, en montée vers 2000 (1972).</p> <p><i>Climb on course MAG 256°. At 1000 (972) turn right direct to VP300, then continue to VM302, climbing to 2000 (1972).</i></p>	2000 ft AMSL	

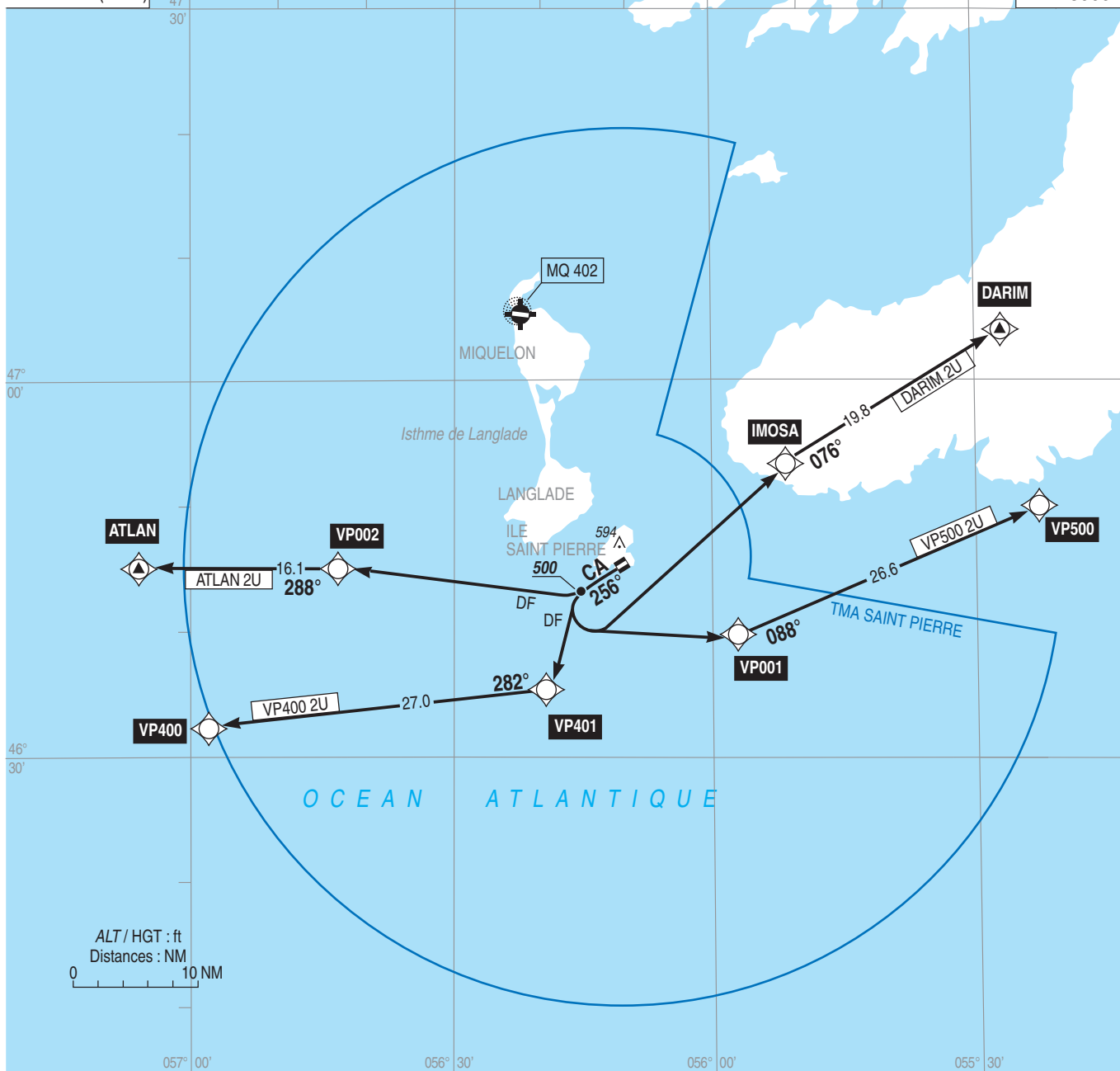
SAINT PIERRE
SID RNAV RWY 26
(Protégés pour / Protected for CAT A, B, C)

TWR : SAINT PIERRE Tour/Tower 119.100 - 118.500
APP : SAINT PIERRE Approche/Approach 119.100 - 118.500

RNAV 1
GNSS seulement/only

VAR 18°W (2020)

TA 18000



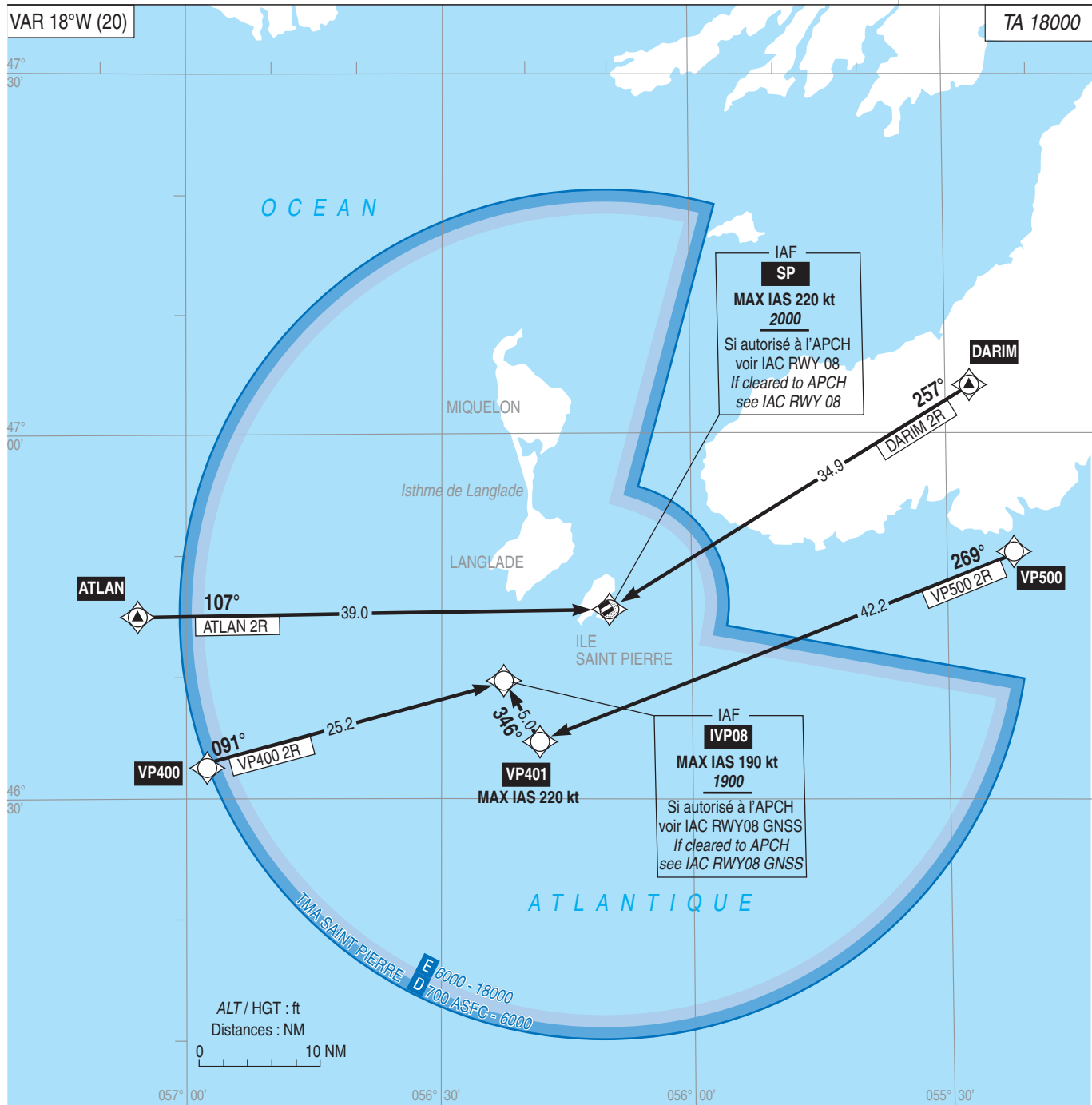
SAINT PIERRE

SID RNAV RWY 26			
Cat	A B C		
NAV Box	RNAV1, GNSS <i>only</i>		
Climb gradient	<p>Pour le départ DARIM, la pente initiale théorique de montée est de 5,3 %, déterminée par plusieurs pylônes situés entre 2000 m et 3000 m au Nord du terrain. Si on fait abstraction de ces obstacles, la pente théorique minimale réglementaire de 3,3 % s'applique.</p> <p><i>For outbound traffic to DARIM, the initial theoretical climb gradient is 5.3 %, calculated from pylons located between 2000 m and 3000 m North of runway. If disregarding these obstacles, the regulatory minimum theoretical climb gradient of 3.3 %, applies.</i></p>		
General RMK	Les waypoints soulignés sont des WP "à survoler" / <i>Underlined waypoints are "flyover" WP.</i>		
SID	Itinéraires / Routes	Clr Initiale <i>Initial clearance</i>	RMK
ATLAN 2U	<p>Monter RM 256°. A 500 (472), tourner à droite direct vers VP002, puis continuer vers ATLAN.</p> <p><i>Climb MAG 256°. At 500 (472), turn right direct to VP002, then continue to ATLAN.</i></p>	5000 ft AMSL	
DARIM 2U	<p>Monter RM 256°. A 500 (472), tourner à gauche direct vers IMOSA, puis continuer vers DARIM.</p> <p><i>Climb MAG 256°. At 500 (472), turn left direct to IMOSA, then continue to DARIM.</i></p>	5000 ft AMSL	
VP400 2U	<p>Monter RM 256°. A 500 (472), tourner à gauche direct vers VP401, puis continuer vers VP400.</p> <p><i>Climb MAG 256°. At 500 (472), turn left direct to VP401, then continue to VP400.</i></p>	5000 ft AMSL	
VP500 2U	<p>Monter RM 256°. A 500 (472), tourner à gauche direct vers VP001, puis continuer vers VP500.</p> <p><i>Climb MAG 256°. At 500 (472), turn left direct to VP001, then continue to VP500.</i></p>	5000 ft AMSL	

SAINT PIERRE
STAR RNAV RWY 08
(Protégées pour / Protected for CAT A, B, C)

TWR : SAINT PIERRE Tour/Tower 119.100 - 118.500
APP : SAINT PIERRE Approche / Approach 119.100 - 118.500

RNAV 1
GNSS requis / required

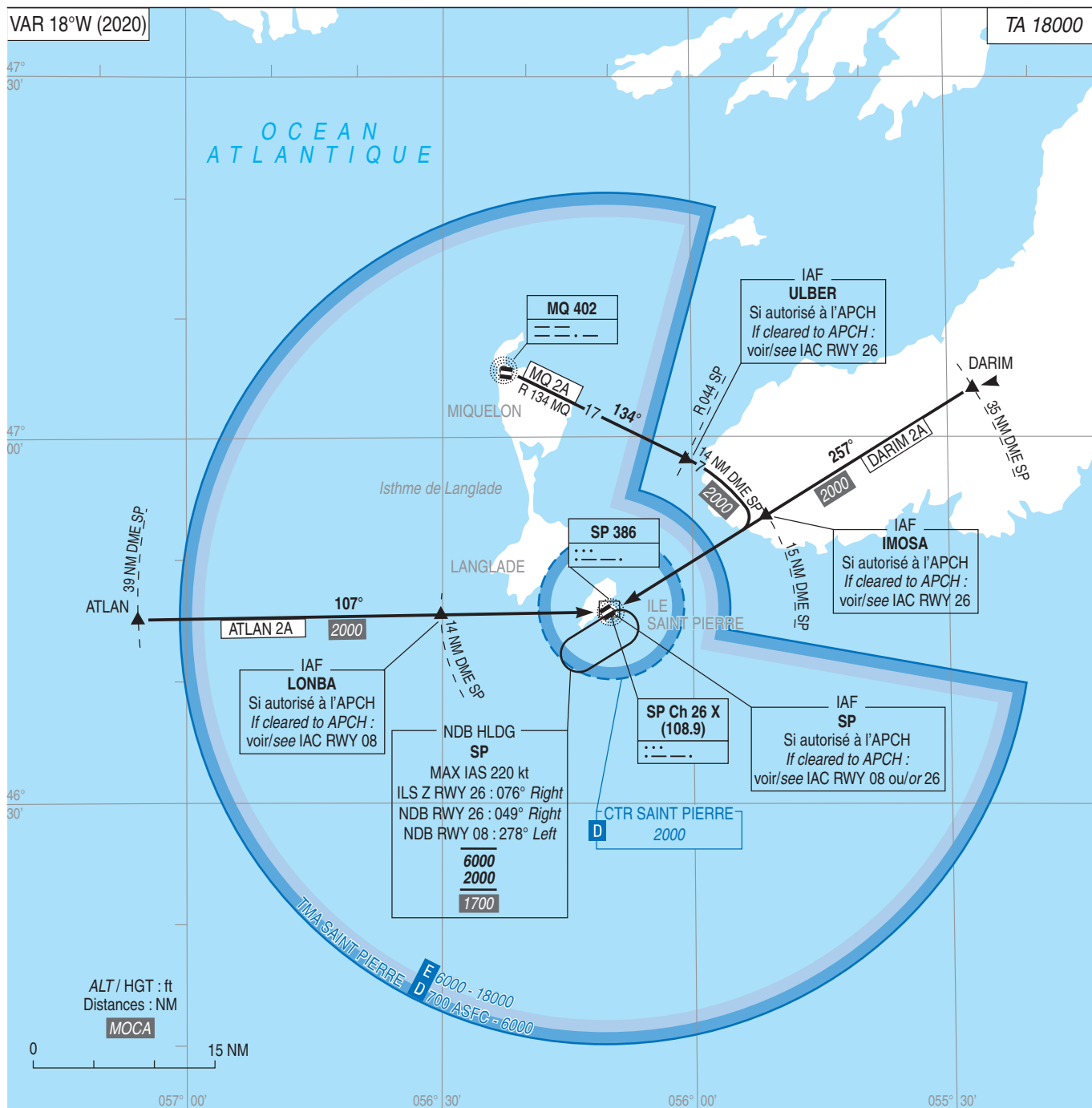


PANNE DE RADIOCOMMUNICATION
Appliquer la procédure définie dans la réglementation nationale.

RADIOCOMMUNICATION FAILURE
Apply the procedure as defined in the national regulation.

SAINT PIERRE
STAR CONV RWY ALL
(Protégées pour / Protected for CAT A, B, C)

TWR : SAINT PIERRE Tour / Tower 119.100 - 118.500
APP : SAINT PIERRE Approche / Approach 119.100 - 118.500



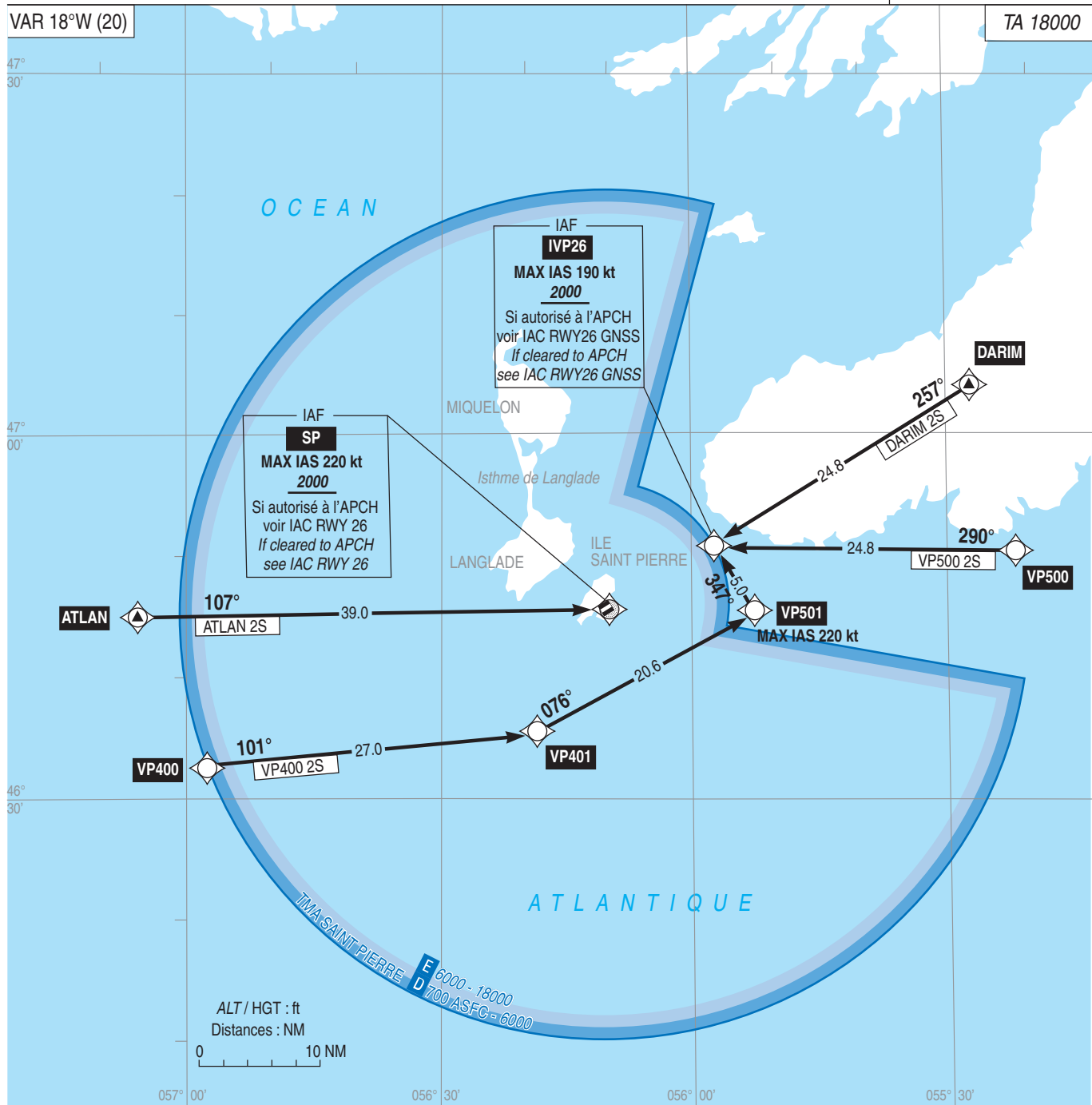
PANNE DE RADIOCOMMUNICATION
Appliquer la procédure définie dans la réglementation nationale.

RADIOCOMMUNICATION FAILURE
Comply with the procedure defined in the national regulation.

**SAINT PIERRE
STAR RNAV RWY 26**
(Protégées pour / Protected for CAT A, B, C)

TWR : SAINT PIERRE Tour/Tower 119.100 - 118.500
APP : SAINT PIERRE Approche / Approach 119.100 - 118.500

RNAV 1
GNSS requis / required



PANNE DE RADIOCOMMUNICATION
Appliquer la procédure définie dans la réglementation nationale.

RADIOCOMMUNICATION FAILURE
Apply the procedure as defined in the national regulation.

APPROCHE AUX INSTRUMENTS

SAINT PIERRE

Instrument approach

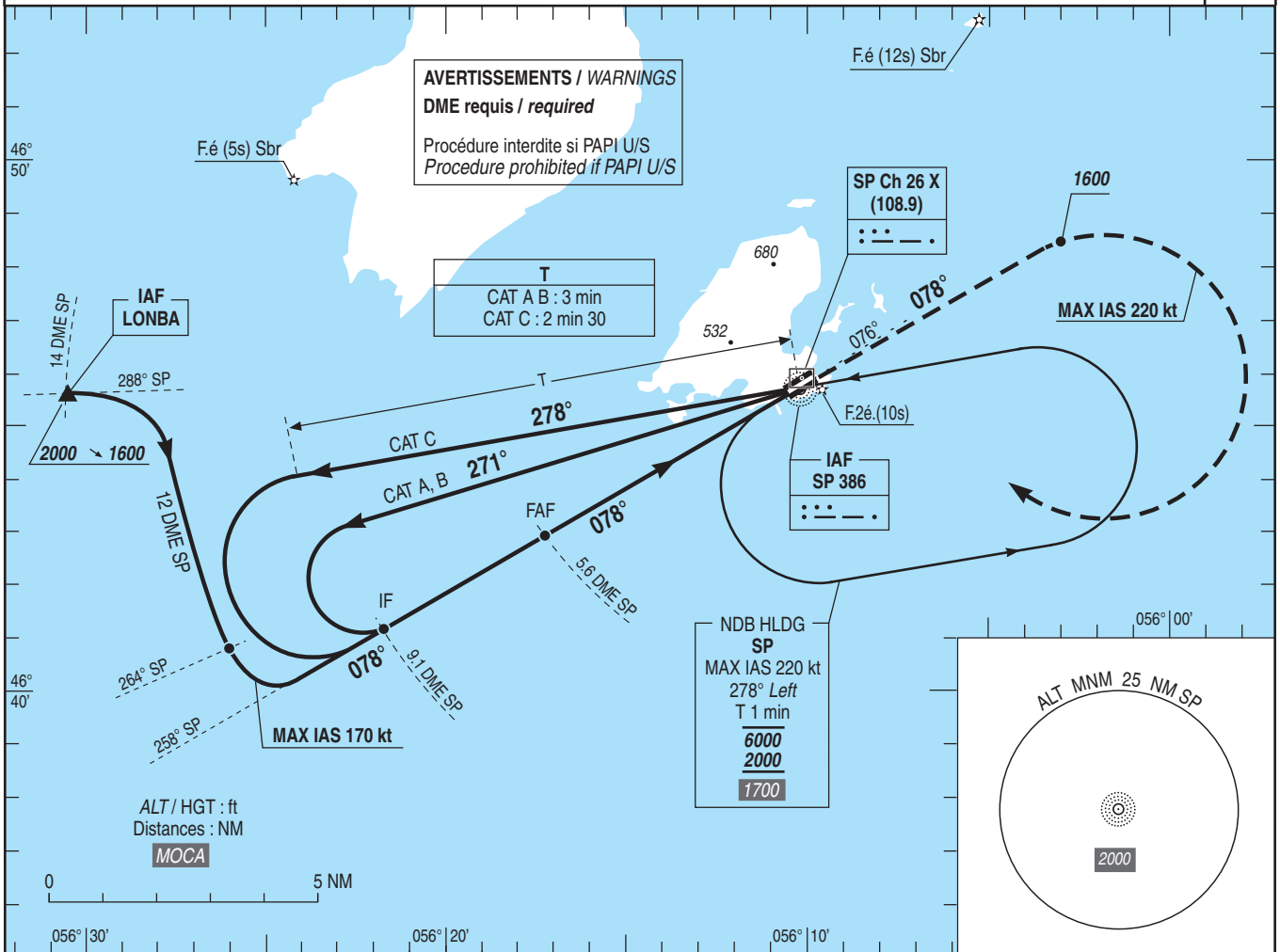
CAT A B C

ALT AD : 28 (1 hPa), THR : 28

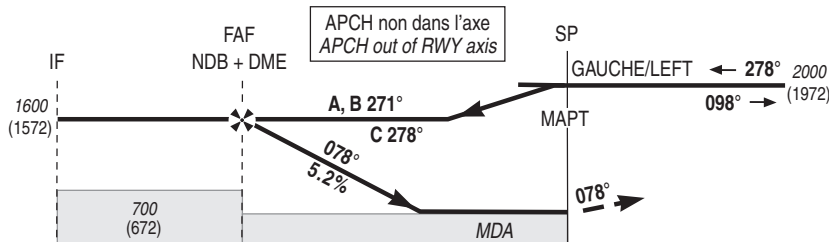
NDB RWY 08

APP : SAINT PIERRE Approche/Approach 119.100 - 118.500
TWR : SAINT PIERRE Tour/Tower 119.100 - 118.500

VAR
18° W
(20)



TA : 18000



API : Monter au QDR 078° SP (RM 078°). A 1600 (1572), tourner à droite vers SP en montée vers 2000 (1972).
Ne pas tourner avant le MAPT.
Monter à 1600 (1572) avant d'accélérer en palier.

Missed APCH : Climb QDR 078° SP (MAG 078°). At 1600 (1572), turn right to SP climbing to 2000 (1972).

Do not turn before MAPT.
Climb to 1600 (1572) prior to level acceleration.

→ THR (NM)	8.3	4.8	0.0	0.2
→ DME SP (NM)	9.1	5.6	0.8	0.2

MNM AD : distances verticales en pieds, RVR et VIS en mètres / vertical distances in feet, RVR and VIS in meters.

REF HGT : ALT AD

CAT	NDB + DME SP			MVL/Circling (1)		DME SP		
	MDA (H)	RVR	OCH	MDA (H)	VIS	NM	5	4
A	560 (530)	1500	522	850 (820)	1500	ALT	1410	1090
B		1500		850 (820)	1600	(HGT)	(1382)	(1062)
C		2000		950 (920)	2400			(742)

Observations/Remarks : (1) MVL interdites au nord de la piste / Circling prohibited north RWY.

FAF - MAPT	5.5 NM	70 kt 4 min 43	80 kt 4 min 08	90 kt 3 min 40	100 kt 3 min 18	115 kt 2 min 52	130 kt 2 min 32	145 kt 2 min 17	160 kt 2 min 04
VSP (ft/min)		370	420	475	530	610	685	765	845

APPROCHE AUX INSTRUMENTS

SAINT PIERRE

Instrument approach

CAT A B C

ALT AD : 28, THR : 28 (1 hPa)

RNP RWY 08

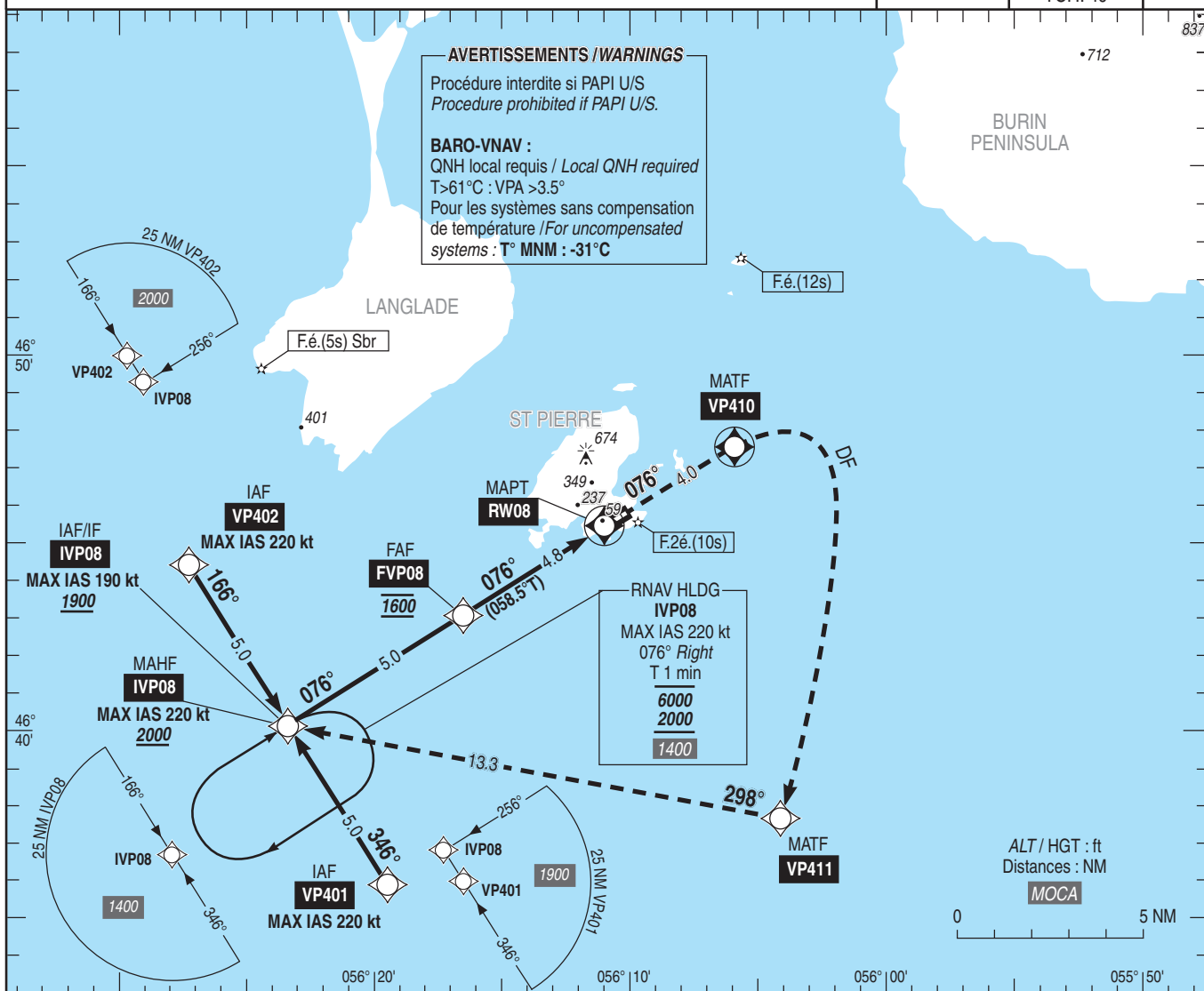
APP : SAINT PIERRE Approche/Approach 119.100 - 118.500

TWR : SAINT PIERRE Tour/Tower 119.100 - 118.500

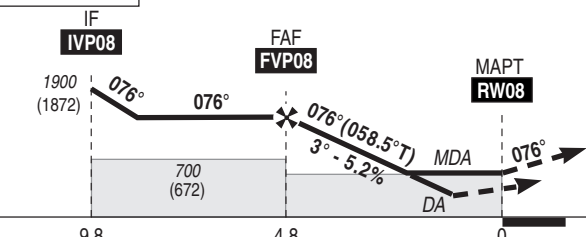
RNP APCH

WAAS
CH 90850
W08A
TCH: 49

VAR
18° W
(2020)



TA : 18000



API : Monter vers **VP410** puis tourner à **droite** direct vers **VP411** puis tourner à **droite** vers **IVP08 (MAX IAS 220 kt)** pour intégrer l'attente en montée vers **2000** (1972), ou suivre les instructions du contrôle.
Monter à **1400** (1372) avant d'accélérer en palier.

Missed APCH : Climb to **VP410**, then turn **right** direct to **VP411** then turn **right** to **IVP08 (MAX IAS 220 kt)** to join holding pattern climbing up to **2000** (1972), or follow ATC instructions.
Climb to **1400** (1372) prior to level acceleration.

THR → (NM)

MNM AD : distances verticales en pieds, RVR et VIS en mètres / vertical distances in feet, RVR and VIS in meters.

REF HGT : ALT THR

C A T	LPV			LNAV/VNAV			LNAV			MVL/Circling (1)		DIST THR NM	4	3	2	1
	DA (H)	RVR	OCH	DA (H)	VIS	OCH	MDA (H)	RVR	OCH	MDA (H)	VIS					
A			168	320 (300)	1500	292		1500		550 (520)	1500					
B	280 (250)	1000	180	340 (310)	1500	304	400 (370)	1500	366	550 (520)	1600	1350	1030	710	400	
C			190	360 (330)	1800	323		1800		640 (620)	2400	(HGT) (1322)	(1002)	(682)	(372)	

Observations / Remarks : (1) MVL interdites au Nord de la piste / Circling not authorized North of runway.

Panne de guidage GNSS lors de l'approche / Loss of GNSS guidance during approach : voir/see AIP ENR 1.5.

	70 kt	85 kt	100 kt	115 kt	130 kt	145 kt	160 kt
FAF - RW08	4.8 NM	4 min 06	3 min 23	2 min 52	2 min 30	1 min 59	1 min 48
VSP (ft/min)		370	450	530	610	685	845

APPROCHE AUX INSTRUMENTS

SAINT PIERRE

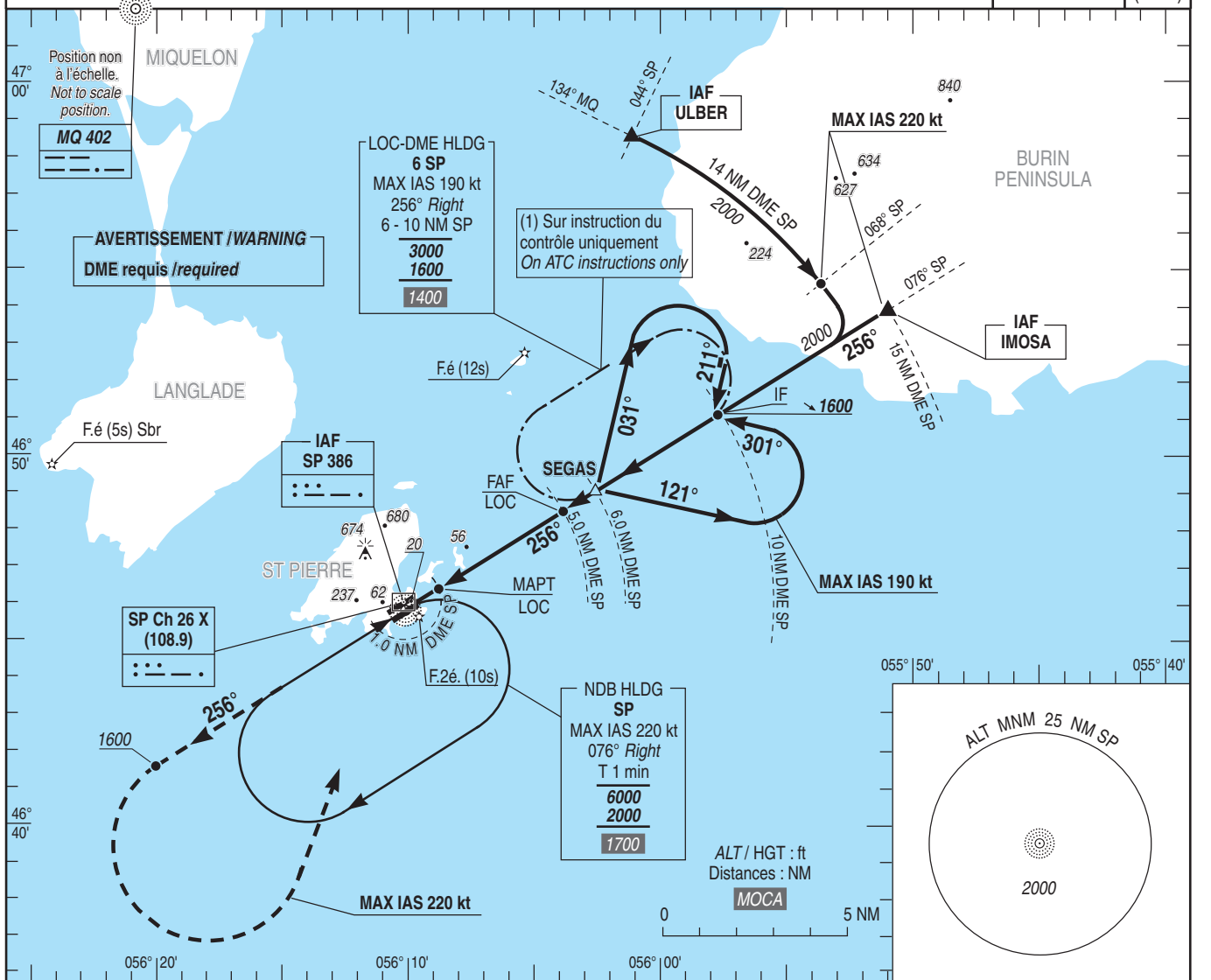
Instrument approach

CAT A B C

ALT AD : 28, THR : 18 (1 hPa)

ILS Y CAT I ou/ou ILS Y CAT II et/and III ou/ou LOC Y RWY 26

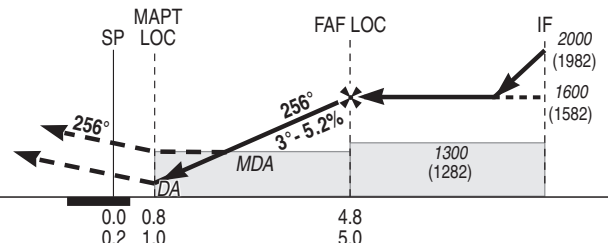
APP : SAINT PIERRE Approche/Approach 119.100 - 118.500	ILS - DME SP 108.9	VAR 18° W (2020)
TWR : SAINT PIERRE Tour/Tower 119.100 - 118.500	RDH : 52	



TA : 18000

API : Monter dans l'axe. A 1600 (1582) tourner à gauche vers SP en montée vers 2000 (1982) MAX IAS 220 kt. Ne pas tourner avant SP. Monter à 1600 (1582) avant d'accélérer en palier.

Missed APCH : Climb straight ahead. At 1600 (1582) turn left to SP climbing up to 2000 (1982) MAX IAS 220 kt. Do not turn before SP. Climb up to 1600 (1582) prior to level acceleration.



THR ← (NM)
DME ATT SP ← (NM)

MNM AD : distances verticales en pieds, RVR et VIS en mètres / vertical distances in feet, RVR and VIS in meters. REF HGT : ALT THR

C A T	ILS Y		LOC Y			MVL / Circling (1)		OCH ILS Y CAT 1	OCH ILS Y CAT 2	DME ATT SP			
	DA (H)	RVR	MDA (H)	VIS	OCH	MDA (H)	VIS			NM	1	2	3
A	220 (200)	700	320 (300)	1200	294	550 (530)	1500	143	61	340	660	970	1290
B				1300		550 (530)	1600	153	72	(322)	(642)	(952)	(1272)
C				1400		640 (630)	2400	162	83				

Observations/Remarks : (1) MVL interdites au Nord de la piste / Circling prohibited North RWY.

FAF - THR	4.8 NM	70 kt 4 min 07	85 kt 3 min 23	100 kt 2 min 53	115 kt 2 min 30	130 kt 2 min 13	145 kt 1 min 59	160 kt 1 min 48
VSP (ft/min)		370	450	530	610	685	765	845

APPROCHE AUX INSTRUMENTS

SAINT PIERRE

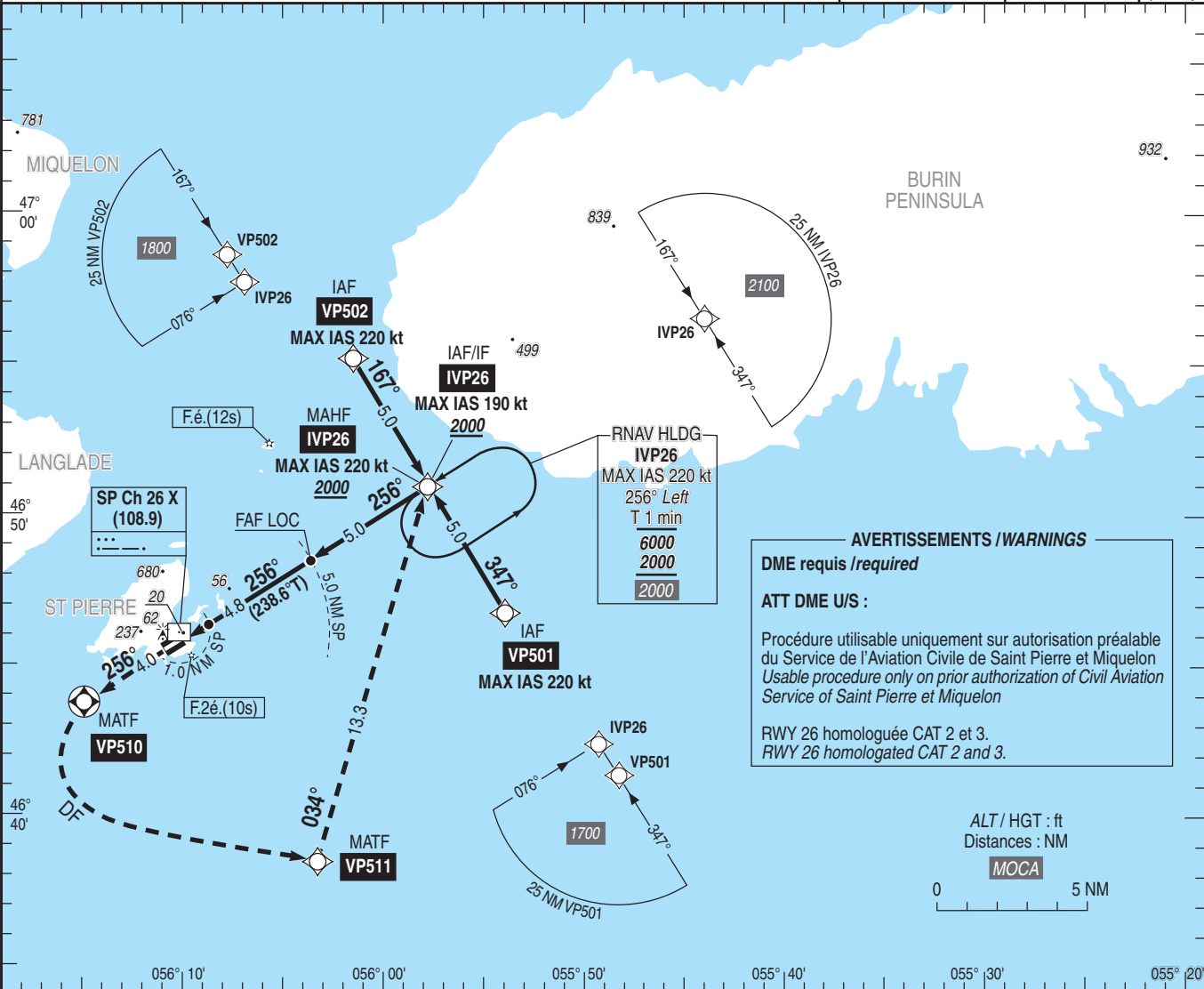
Instrument approach

CAT A B C

ALT AD : 28, THR : 18 (1 hPa)

ILS Z CAT I ou/ou ILS Z CAT II et/and III ou/ou LOC Z RWY 26

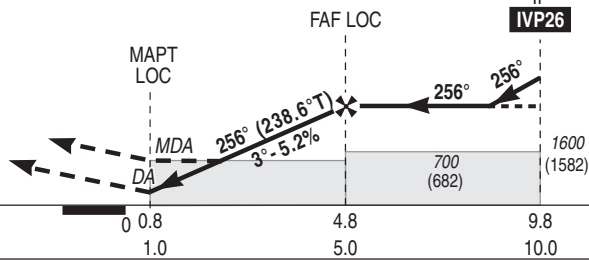
APP : SAINT PIERRE Approche/Approach 119.100 - 118.500	RNP APCH	ILS - DME SP 108.9 RDH : 52	VAR 18°W (2020)
TWR : SAINT PIERRE Tour/Tower 119.100 - 118.500			



TA : 18000

API : Monter dans l'axe vers **VP510** puis tourner à gauche direct vers **VP511** puis tourner à gauche vers **IVP26 (MAX IAS 220 kt)** pour intégrer l'attente en montée vers **2000** (1982) ou suivre les instructions du contrôle. Monter à **1300** (1282) avant d'accélérer en palier.

Missed APCH : Climb straight ahead to **VP510** then turn left direct to **VP511** then turn left to **IVP26 (MAX IAS 220 kt)** to join holding pattern climbing up to **2000** (1982) or follow ATC instructions. Climb up to **1300** (1282) prior to level acceleration.



THR ← (NM)
DME SP ← (NM)

MNM AD : distances verticales en pieds, RVR et VIS en mètres / vertical distances in feet, RVR and VIS in meters. REF HGT : ALT THR

C A T	ILS Z		LOC Z			MVL / Circling (1)		OCH ILS Z CAT 1	OCH ILS Z CAT 2	DIST DME SP				
	DA (H)	RVR	MDA (H)	VIS	OCH	MDA (H)	VIS			NM	1	2	3	4
A			460 (440)	1200	435	550 (530)	1500	143	61	NM	1	2	3	4
B	220 (200)	700	480 (460)	1500	459	550 (530)	1600	153	72	ALT	340	660	970	1290
C			500 (490)	1600	482	640 (630)	2400	162	83	(HGT)	(322)	(642)	(952)	(1272)
										DIST THR	1	2	3	4
										NM	1	2	3	4
										ALT	390	710	1030	1340
										(HGT)	(372)	(692)	(1012)	(1322)

Observations / Remarks : (1) MVL interdites au Nord de la piste / Circling not authorized North of runway.
Panne de guidage GNSS lors de l'approche / Loss of GNSS guidance during approach : voir/see AIP ENR 1.5.

FAF LOC - THR	4.8 NM	70 kt 4 min 07	85 kt 3 min 23	100 kt 2 min 53	115 kt 2 min 30	130 kt 2 min 13	145 kt 1 min 59	160 kt 1 min 48
VSP (ft/min)		370	450	530	610	685	765	845

APPROCHE AUX INSTRUMENTS

SAINT PIERRE

Instrument approach

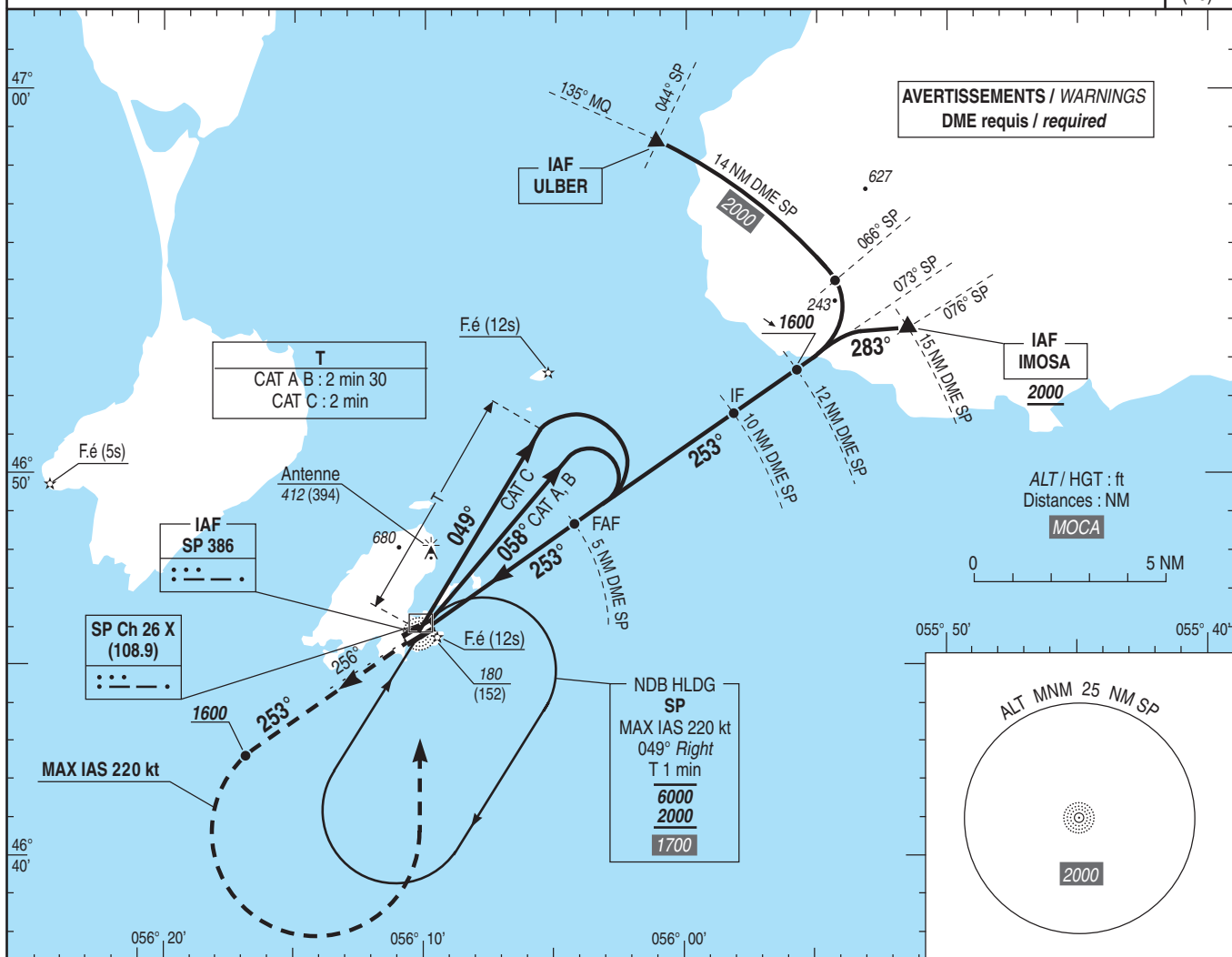
CAT A B C

NDB RWY 26

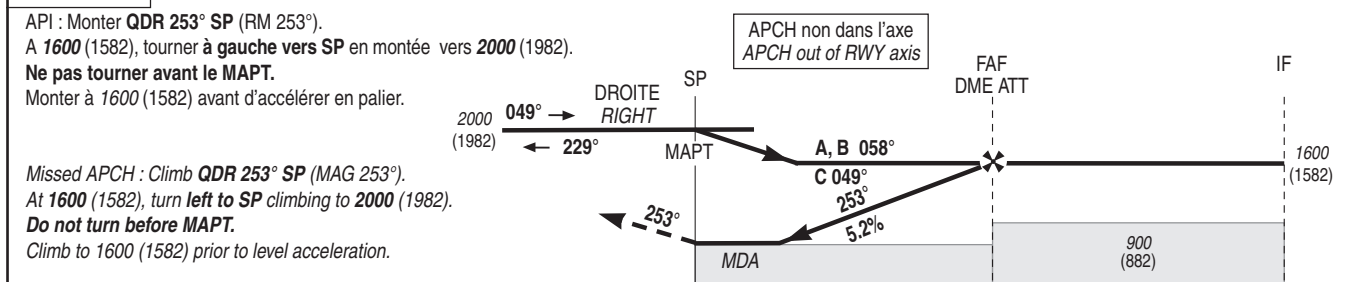
ALT AD : 28 , THR : 18 (1 hPa)

APP : SAINT PIERRE Approche/Approach 119.100 - 118.500
TWR : SAINT PIERRE Tour/Tower 119.100 - 118.500

VAR
18° W
(20)



TA : 18000



THR	← (NM)	0.0	4.8	9.8
DME SP	← (NM)	0.2	5.0	10.0

MNM AD : distances verticales en pieds, RVR et VIS en mètres / vertical distances in feet, RVR and VIS in metres. REF HGT : ALT THR

CAT	NDB + DME SP			MVL / Circling (1)		DME SP			
	MDA (H)	RVR	OCH	MDA (H)	VIS	NM	2	3	4
A	1400	1400		720 (700)	1500	ALT	640	960	1280
B	490 (470)	1500	463	720 (700)	1600	(HGT)	(622)	(942)	(1262)
C	1600	1600		820 (800)	2400				

Observations / Remarks : (1) MVL interdites au Nord de la piste / Circling prohibited North of RWY.

FAF - MAPT	5.1 NM	70 kt	80 kt	90 kt	100 kt	115 kt	130 kt	145 kt	160 kt
VSP (ft/min)		370	420	475	530	610	685	765	845

APPROCHE AUX INSTRUMENTS

SAINT PIERRE

Instrument approach

CAT A B C

ALT AD : 28, THR : 18 (1 hPa)

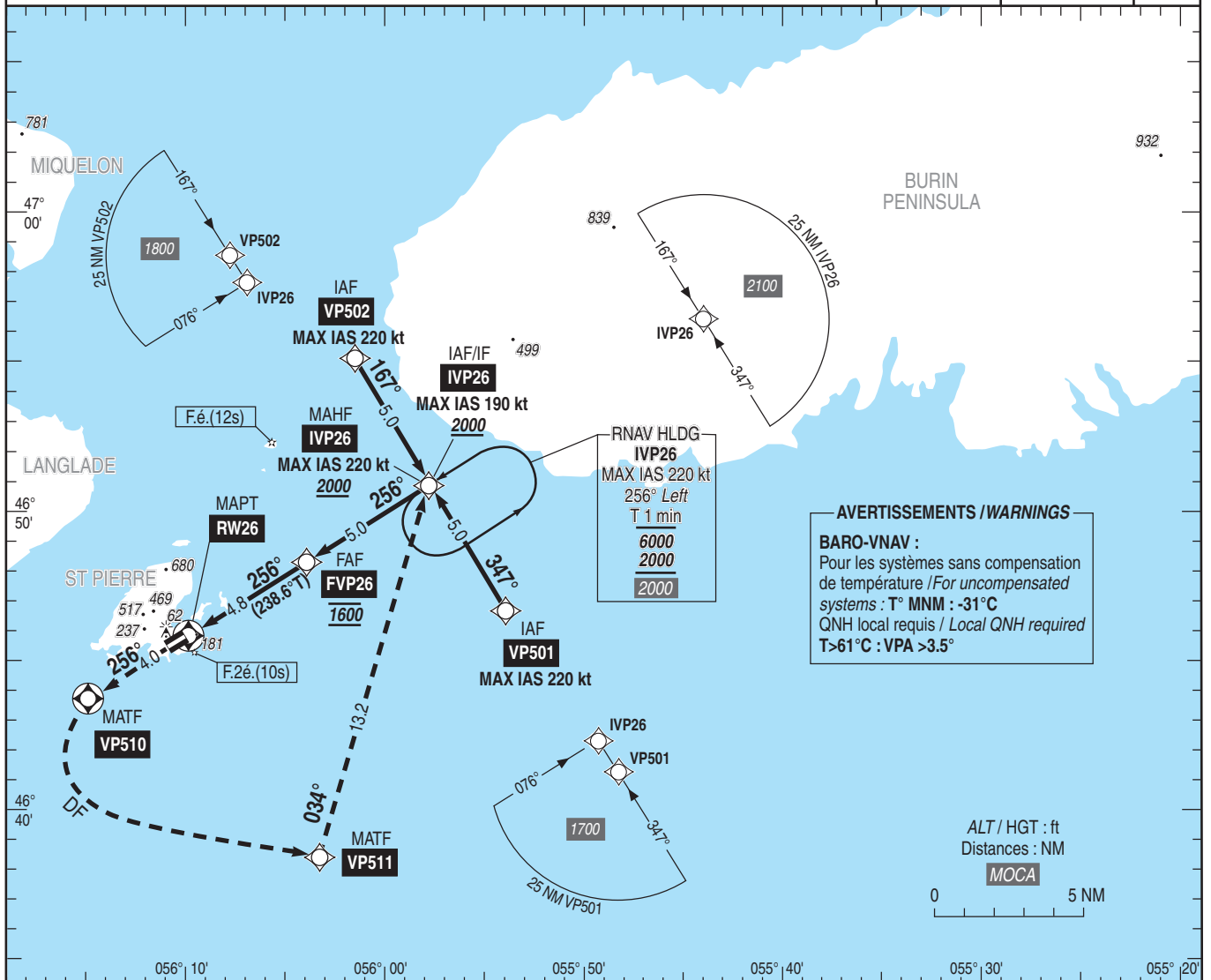
RNP RWY 26

APP : SAINT PIERRE Approche/Approach 119.100 - 118.500
TWR : SAINT PIERRE Tour/Tower 119.100 - 118.500

RNP APCH

WAAS
CH 91625
W26A
RDH/TCH: 52

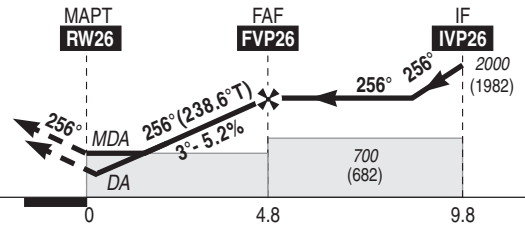
VAR
18° W
(2020)



AVERTISSEMENTS / WARNINGS
BARO-VNAV :
Pour les systèmes sans compensation de température / For uncompensated systems : T° MNM : -31°C
QNH local requis / Local QNH required
T>61°C : VPA >3.5°

TA : 18000

API : Monter vers **VP510**, puis tourner à **gauche** direct vers **VP511** puis tourner à **gauche** vers **IVP26 (MAX IAS 220 kt)** pour intégrer l'attente en montée vers **2000 (1982)** ou suivre les instructions du contrôle.
Monter à **1300 (1282)** avant d'accélérer en palier.
Missed APCH : Climb up to **VP510**, then turn **left** direct to **VP511** then turn **left** to **IVP26 (MAX IAS 220 kt)** to join holding pattern climbing up to **2000 (1982)** or follow ATC instructions.
Climb to **1300 (1282)** prior to level acceleration.



THR ← (NM)

MNM AD : distances verticales en pieds, RVR et VIS en mètres / vertical distances in feet, RVR and VIS in meters.

REF HGT : ALT THR

CAT	LPV			LNAV/VNAV			LNAV			MVL / Circling (1)		DIST THR					
	DA (H)	RVR	OCH	DA (H)	VIS	OCH	MDA (H)	RVR	OCH	MDA (H)	VIS	NM	1	2	3	4	
A			174	380 (360)	1200	360	510 (490)	1400	483	550 (530)	1500						
B	220 (200)	700	186	390 (380)	1300	372	530 (510)	1500	506	550 (530)	1600						
C			194	410 (400)	1400	391	530 (510)	1600	509	640 (630)	2400						

Observations / Remarks : (1) MVL interdites au Nord de la piste / Circling not authorized North of runway.

Panne de guidage GNSS lors de l'approche / Loss of GNSS guidance during approach : voir/see AIP ENR 1.5.

FAF - RW26	4.8 NM	70 kt 4 min 07	85 kt 3 min 23	100 kt 2 min 53	115 kt 2 min 30	130 kt 2 min 13	145 kt 1 min 59	160 kt 1 min 48
VSP (ft/min)		370	450	530	610	685	765	845

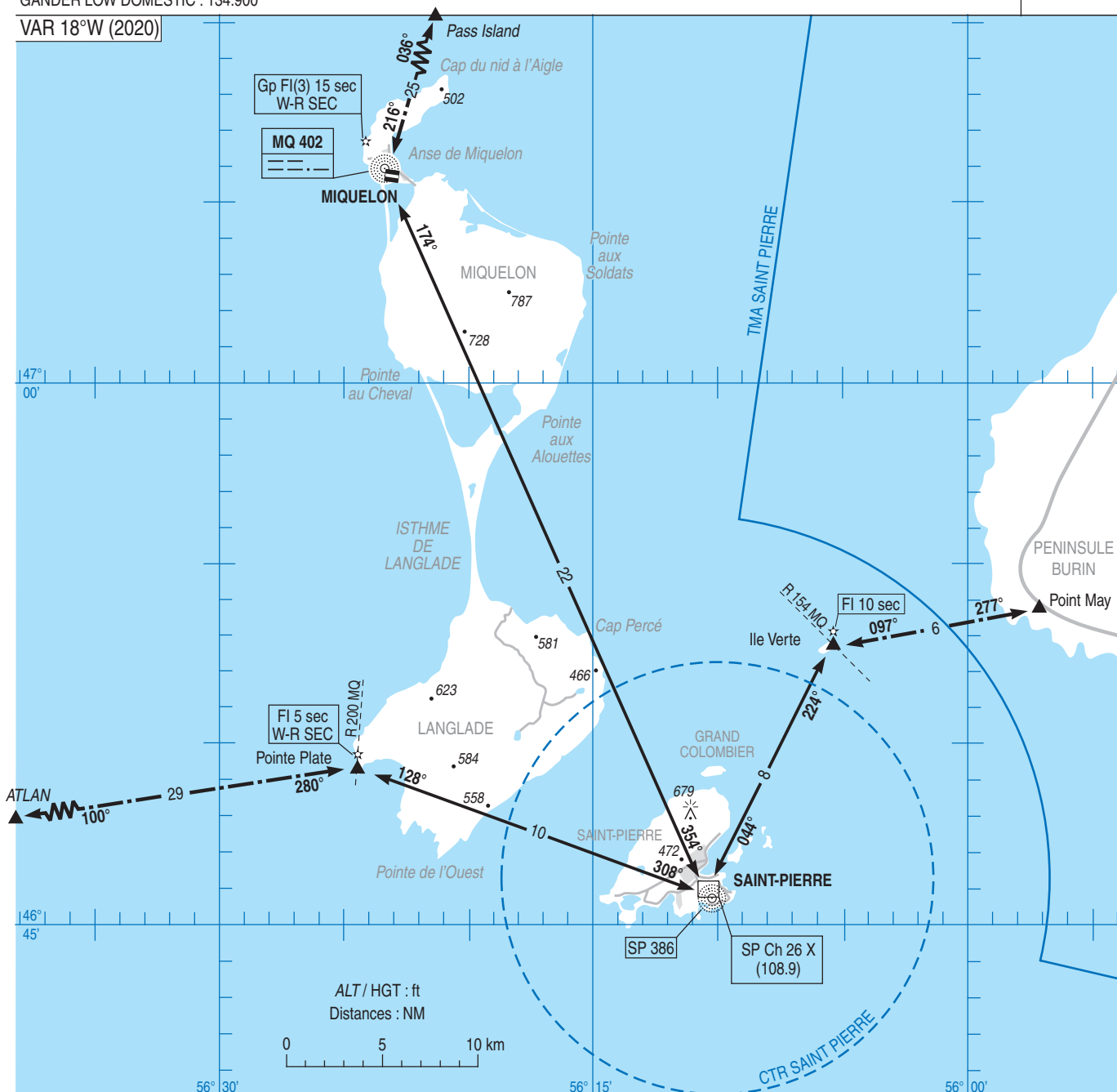
SAINT PIERRE - MIQUELON ZONE VFR DE NUIT / NIGHT VFR AREA

APP : SAINT PIERRE Approche / Approach 119.100
TWR : SAINT PIERRE Tour / Tower 119.100 - 118.500
AFIS : MIQUELON Information 118.275 (FR seulement/only)
GANDER LOW DOMESTIC : 134.900

← - - - -
Sur clairance ATC
With ATC clearance

Non
WGS-84

VAR 18°W (2020)



ALTITUDE IMPOSEE SUR TOUS TRONCONS (sauf autorisation ATC) :
MINI 2000 ft AMSL - MAX 5500 ft AMSL

Au départ, gagner une altitude de 2000 ft, verticale AD avant de poursuivre en route.
A l'arrivée, verticale terrain 2000 ft, intégration circuits.
Respect de la réglementation relative au survol des régions maritimes, aucune dérogation ne sera accordée.

Les itinéraires vers ATLAN, Pass Island et Point May ne sont utilisables que pour les aéronefs en provenance ou à destination du Canada.

Il est rappelé que les pilotes qualifiés VFR de nuit Français doivent appliquer la réglementation la plus restrictive en espace Canadien.

La veille de la fréquence radio 119.100 MHz est obligatoire sur tous les tronçons.

PROCEDURES EN CAS D'IMPOSSIBILITE D'ASSURER LIAISONS AIR/SOL :
Poursuivre le vol tel que prévu au plan de vol, effectuer une verticale aérodrome à 2000 ft, phares et feux allumés, puis rejoindre le circuit en vue d'atterrissage.

Important : plus grande vigilance recommandée afin d'éviter tout risque d'abordage.

RENSEIGNEMENTS COMPLEMENTAIRES :

Tour de piste 1000 ft AAL - Tour de piste 08 main droite.

COMPULSORY ALTITUDE ON ALL THE ROUTES (except ATC clearance) :
MNM 2000 ft AMSL - MAX 5500 ft AMSL

On departure, climb to ALT 2000 ft, overhead AD before joining en-route segment.
On arrival, overhead AD ALT 2000 ft, then join the circuit.

Adhere to maritime areas overfly regulation, no derogation allowed.

Routes to ATLAN, Pass Island and Point May available only for ACFT coming from or going to Canada.

Night VFR pilots with French qualification are reminded to apply the most restrictive regulation within Canadian airspace.

Watch the frequency 119.100 MHz compulsorily on all routes.

PROCEDURES IN CASE OF NO AIR - TO - GROUND RADIO COMMUNICATIONS :
Follow the flight in accordance with FPL, proceed overhead AD at ALT 2000 ft, switch on landing lights, then join the circuit to land.

Important : extreme vigilance recommended to avoid any collision.

COMPLEMENTARY :

Landing pattern 1000 ft AAL - Right hand circuit RWY 08.

APPROCHE- ATERRISSAGE A VUE
Visual approach and landing

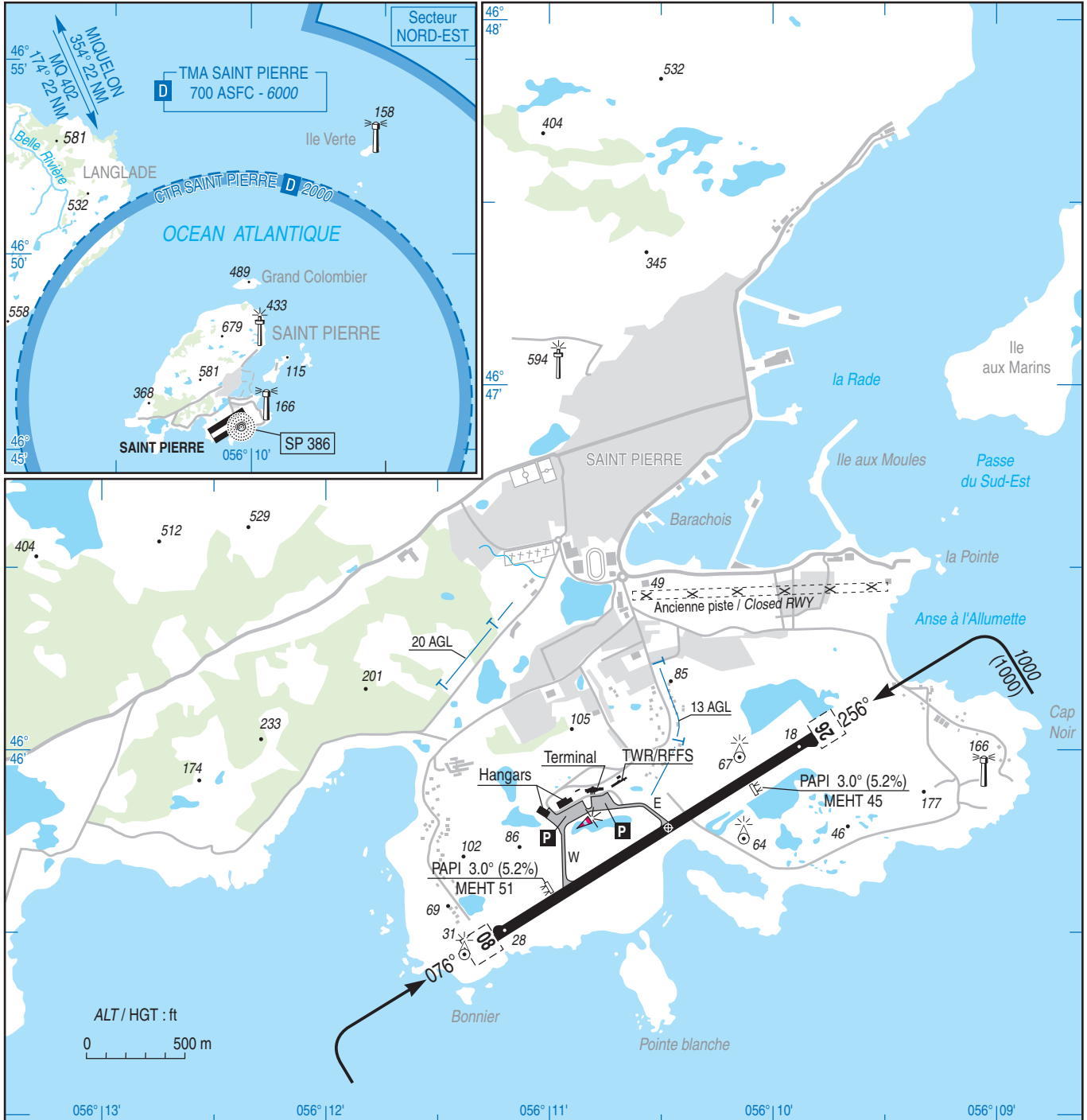
Ouvert à la CAP
Public air traffic

SAINT PIERRE

	<p>ALT AD : 28 ft (1 hPa) LAT : 46 45 47 N LONG : 056 10 27 W</p>	<p>LFVP VAR : 18° W (2020)</p>
---	--	---

APP : SAINT PIERRE Approche / Approach 119.100
TWR : SAINT PIERRE Tour / Tower 119.100 - 118.500

VDF
ILS RWY 26 SP 108.9



RWY	QFU	Dimensions <i>Dimension</i>	Nature <i>Surface</i>	Résistance <i>Strength</i>	TODA	ASDA	LDA
08	076	1920 x 45	Revêtu <i>Paved</i>	45 F/A/W/T	2060	1920	1860
26	256				2060	1920	1860

Aides lumineuses : RWY 08/26 : HI
Ligne d'approche RWY 26 : HI 570 m
Ligne axiale : HI
Zone de toucher des roues RWY 26

Lighting aids : RWY 08/26 : LIH
RWY 26 : LIH APCH line 570 m
Center line : LIH
RWY 26 : touch down zone