

Horaires sauf indication contraire / Timetables unless otherwise specified
AIP France : UTC HIV ; HOR ETE : - 1HR / UTC WIN ; SKED SUM : - 1HR
AIP CAR SAM NAM, AIP PAC-P, AIP PAC-N, AIP RUN: UTC

AD 2 LFVM.1**Indicateur d'emplacement - nom de l'aérodrome *Aerodrome location indicator - name*****LFVM - MIQUELON****AD 2 LFVM.2****Données géographiques et administratives de l'aérodrome *Aerodrome geographical and administrative data***

1	Position GEO ARP <i>Situation de l'ARP / ARP location</i>	47°05'45"N 056°23'04"W Intersection RWY et TWY
2	Direction, distance de la ville <i>Direction, distance from city</i>	500 m ouest de MIQUELON 500 m west from MIQUELON city
3	Altitude de référence / <i>Reference elevation</i> Température de référence / <i>Reference temperature</i>	10 ft
4	Ondulation du géoïde / <i>Geoid undulation</i>	-6 ft
5	Déclinaison magnétique / <i>Magnetic variation</i> Année (variation annuelle) / <i>Year (annual change)</i>	17.0196°W 2025 (0.174°)
6	Gestionnaire de l'AD / <i>AD administration</i> Adresse / <i>Address</i> Telephone FAX TELEX AFS	COLLECTIVITE TERRITORIALE ET DTAM 15 rue Marcel Hélène 97500 Miquelon 05 08 41 64 60 05 08 41 64 61 LFVPZTZX
7	Type de trafic / <i>Type of traffic</i>	IFR, VFR
8	Observations / <i>Remarks</i>	CAA : Service de l'Aviation Civile de Saint-Pierre et Miquelon BP 4265 SAINT-PIERRE 97500 SAINT PIERRE et MIQUELON TEL : 05 08 41 18 00

AD 2 LFVM.3**Horaires *Operational hours***

1	Gestionnaire de l'AD / <i>AD administration</i>	05 08 41 09 80 Horaires de bureau/Office hours.
2	Douanes et police / <i>Customs and immigration</i>	05 08 41 64 39
3	Services de santé / <i>Health and sanitary</i>	05 08 41 04 00
4	BIA, BRIA / <i>AIS briefing office</i>	Saint Pierre . TEL : 0508 41 18 22 - FAX : 0508 41 18 20
5	BDP / <i>ARO</i>	
6	Bureau MET / <i>MET briefing office</i>	05 08 41 18 60
7	ATS	O/R pour les vols commerciaux, EVASAN et sauvetage canadien. Autres vols PPR la veille avant 1800 locales. Communication en français uniquement. TEL : +33 (0)5 08 55 64 60 - FAX : +33 (0)5 08 41 64 60. Renseignements sur ouverture : TWR ST PIERRE (0)508 41 18 22. O/R for commercial flights, MEDEVAC and canadian rescue. Other flights PPR on previous day before 1800 local time. Communication in French only. TEL : +33 (0)5 08 55 64 60 - FAX : +33 (0)5 08 41 64 60. Information during opening : TWR ST PIERRE +33 (0)508 41 18 22.
8	Avitaillement / <i>Fueling</i>	
9	Services de manutention / <i>Handling</i>	
10	Sûreté / <i>Safety</i>	
11	Dégivrage / <i>De-icing</i>	
12	Observations / <i>Remarks</i>	GRF (Service d'évaluation et de report de l'état de surface de piste) : HOR ATS GRF (Global Reporting Format) : HOR ATS

AD 2 LFVM.4**Services d'escale et d'assistance *Handling services and facilities***

1	Moyens de manutention de fret <i>Cargo handling facilities</i>	
2	Types de carburants et lubrifiants <i>Fuel and oil types</i>	
3	Moyens et capacités d'avitaillement <i>Fueling facilities and capacities</i>	
4	Moyens de dégivrage / <i>De-icing facilities</i>	
5	Hangar pour aéronefs de passage <i>Hangar space for visiting aircraft</i>	
6	Réparations pour aéronefs de passage <i>Repair facilities for visiting aircraft</i>	
7	Observations / <i>Remarks</i>	

AD 2 LFVM.5

Services aux passagers *Passenger facilities*

1	Hôtels	A proximité	In the vicinity
2	Restaurants	A proximité	In the vicinity
3	Moyens de transport / <i>Transportation facilities</i>	A proximité	In the vicinity
4	Services médicaux / <i>Medical facilities</i>	A proximité	In the vicinity
5	Services bancaires et postaux <i>Bank and Post Office</i>	A proximité	In the vicinity
6	Office de tourisme / <i>Tourist office</i>	A proximité	In the vicinity
7	Observations / <i>Remarks</i>		

AD 2 LFVM.6

Services de sauvetage et de lutte contre l'incendie *Rescue and fire fighting services*

1	Niveau RFFS de l'AD <i>AD level for fire fighting</i>	3	
2	Moyens de sauvetage / <i>Rescue equipment</i>	1 VIM 25 P15 (2400 litres)	
3	Moyens d'enlèvement des aéronefs accidentés <i>Capability for removal of disabled aircraft</i>	Engins de chantier et grue de levage	Heavy plants and a lifting crane
4	Observations / <i>Remarks</i>	Niveau 2 : HOR ATS. Niveau 3 : PPR	Level 2 : ATS SKED. Level 3 : PPR

AD 2 LFVM.7 Evaluation et communication de l'état de surface des pistes, et plan neige *Runway surface condition assessment and reporting, and snow plan*

1	Type d'équipements / <i>Type of clearing equipment</i>	2 camions avec lames biaisées, 2 balayeuses tractées, 1 souffleuse	2 trucks with skew blades, 2 towed sweepers, 1 blower
2	Priorités de dégagement / <i>Clearance priority</i>		
3	Matériaux utilisés pour le traitement de la surface de l'aire de mouvement / <i>Material used for movement area surface treatment</i>		
4	Pistes spécialement préparées en condition hivernale / <i>Specially prepared winter runways</i>	Non applicable	Not applicable
5	Observations / <i>Remarks</i>	Evaluation et report de l'état de surface des pistes conformément à la méthode "Global Reporting Format" (GRF) décrite en AD 1.2.2 Les horaires GRF sont publiés en AD 2.3 Possibilité de stationner un train de balayeuse à l'Est du parking.	Assessment and reporting of runway surface condition in accordance with the Global Reporting Format (GRF) described in AD 1.2.2 GRF operational hours are published in AD 2.3 Parking for a blower axle unit available East of apron.

AD 2 LFVM.8

Aires de trafic, TWY et emplacements de vérification *Aprons, TWY and check locations*

1	Revêtement de l'aire de trafic / <i>Apron surface</i>	Revêtue	Paved
	Résistance de l'aire de trafic / <i>Apron strength</i>	18 F/B/W/T	
2	Largeur TWY / <i>TWY width</i>	15m	
	Revêtement des TWY / <i>TWY surface</i>	Enrobé	
	Résistance des TWY / <i>TWY strength</i>	25 F/B/W/T	
3	Emplacement des ACL / <i>ACL location</i>	THR 12 DTHR 12 THR 30	
	Altitude des ACL / <i>ACL elevation</i>	THR 12 : 8 ft DTHR 12 : 7 ft THR 30 : 8 ft	
4	Points de vérification VOR / <i>VOR checkpoints</i>		
5	Points de vérification INS / <i>INS checkpoints</i>		
6	Observations / <i>Remarks</i>		

AD 2 LFVM.9

Guidage et contrôle des mouvements à la surface, balisage / *Surface movement guidance and control system, marking*

1	ID postes de stationnement <i>Aircraft stands ID signs</i>		
	Lignes de guidage TWY / <i>TWY guide lines</i>	Oui	Yes
	Systèmes de guidage pour l'accostage des aéronefs <i>Visual docking/parking guidance system</i>		
2	Marquage RWY et TWY / <i>RWY and TWY marking</i>	Oui	Yes
	Balisage RWY et TWY / <i>RWY and TWY lighting</i>	Voir/see AD 2 LFVM .14/15	
3	Barres d'arrêt / <i>Stop bars</i>		
4	Observations / <i>Remarks</i>	Absence de marque axiale des aires de demi-tour sur piste.	No axial marking for half turn areas.

AD 2 LFVM .10**Obstacles aux abords de l'aérodrome *Aerodrome obstacles***

Voir carte d'aérodrome OACI et cartes d'obstacles.	See aerodrome ICAO chart and obstacle charts.
Pour les aérodromes listés en annexe I de l'arrêté du 24 janvier 2022 relatif à l'information aéronautique , des données de terrain et d'obstacles (TOD) sont disponibles sur la Boutique en ligne du site internet du SIA (cf également AIP GEN 3.1.6).	For aerodromes listed in Annex I of l'arrêté du 24 janvier 2022 relatif à l'information aéronautique , terrain and obstacle data (TOD) are available on online store on SIA Website (see also AIP GEN 3.1.6).

AD 2 LFVM .11**Renseignements météorologiques *Meteorological information***

1	Centre MET associé / <i>Associated MET Office</i>	SAINT PIERRE Pointe Blanche
2	Horaires de service / <i>Hours of service</i>	voir/see AD 2 LFVM .3
	Centre MET hors HOR / <i>MET Office outside HOR</i>	
3	Centre MET responsable des TAF <i>Office in charge of TAF</i>	
	Période de validité / <i>Validity period</i>	
4	Type de prévision d'atterrissage <i>Type of landing forecast</i>	
	Périodicité / <i>Interval of issuance</i>	
5	Briefing, consultation	T
6	Documentation de vol / <i>Flight documentation</i>	
	Langue utilisée / <i>Language used</i>	FR
7	Cartes, autres informations <i>Charts, other information</i>	
8	Équipement complémentaire <i>Supplementary equipment</i>	VISU
9	Organismes ATS desservis / <i>ATS units served</i>	AFIS
10	Informations complémentaires <i>Additional information</i>	TEL : 0508 41 18 66

AD 2 LFVM.12

Caractéristiques physiques des pistes *Runway physical characteristics*

RWY NR	True and Mag Bearing	Dimensions of RWY (M)	Strength (PCN) and surface of RWY and SWY	Position GEO THR (DTHR) GUND	THR elevation and highest elevation of TDZ of precision RWY	
1	2	3	4	5	6	
12	098.00 (116)	1000 x 20	23 / F / B / W / T revêtue / paved	47°05'46.28"N 056°23'12.30"W (47°05'45.78"N 056°23'07.13"W) ----- GUND NIL	THR : 8ft DTHR : 7ft	
30	278.00 (296)	1000 x 20	23 / F / B / W / T revêtue / paved	47°05'41.76"N 056°22'25.39"W ----- GUND NIL	THR : 8ft	
RWY NR	RWY/SWY Slope	SWY Dimensions (M)	CWY Dimensions (M)	Strip Dimensions (M)	Obstacle free zone (OFZ)	Remarks
	7	8	9	10	11	12
12	NIL	NIL	NIL	1120 x 80	NIL	NIL
30	NIL	NIL	NIL	1120 x 80	NIL	NIL

AD 2 LFVM.13

Distances déclarées *Declared distances*

RWY ID	TORA	TODA	ASDA	LDA	Observations Remarks
12	1000	1000	1000	890	
30	1000	1000	1000	1000	

AD 2 LFVM.14

Balises d'approche et de piste *Approach and runway lighting*

RWY ID	APCH	THR couleur colour	PAPI/VASIS	MEHT	TDZ Longueur Length	Balise axiale <i>Centerline LGT</i>			
						Longueur Length	Espacement Spacing	Couleur Colour	Intensité Intensity
12		G	PAPI 3.0 ° 5.2 %	29 ft					
30		G	PAPI 3.4 ° 5.9 %	29 ft					
RWY ID	Balise latérale <i>Edge lighting</i>				Extrémité <i>RWY end</i>		SWY		
	Longueur Length	Espacement Spacing	Couleur Colour	Intensité Intensity	Couleur Colour	Longueur Length	Couleur Colour		
12	1000 m	60 m	W	LIH/LIL	R				
30	1000 m	60 m	W	LIH/LIL	R				

AD 2 LFVM.15

Autres balisages, système d'alimentation de secours *Other lighting, secondary power supply*

1	ABN IBN	
2	Té d'atterrissage / <i>LDI</i> Anémomètre / <i>Anemometer</i>	Oui Yes
3	Balise axiale TWY / <i>TWY centre line lighting</i> Balise latérale TWY / <i>TWY edge lighting</i>	Oui Yes
4	Alimentation de secours / <i>Secondary power unit</i> Temps de commutation / <i>Switch-over time</i>	Groupe électrogène Auxiliary power unit Moins de 15 s Less than 15 s
5	Observations / <i>Remarks</i>	

AD 2 LFVM.16

Aire de poser pour hélicoptères *Helicopter landing area*

1	Description	
---	-------------	--

AD 2 LFVM.17

Espaces ATS *ATS airspaces*

Identification et limites latérales <i>Identification and lateral limits</i>	Classe <i>Class</i>	Limites verticales <i>Vertical limits</i>	Service / Service Indicatif d'appel (langue) <i>Call-sign (language)</i>	Observations <i>Remarks</i>
	G			NIL

AD 2 LFVM.18

Moyens de radiocommunication ATS *ATS radiocommunication facilities*

Service	Indicatif d'appel (langue) <i>Call-sign (language)</i>	FREQ	HOR	Observations <i>Remarks</i>
AFIS	MIQUELON Information (FR)	118.275 MHz	HX	

AD 2 LFVM.19

Moyens radio de navigation et d'atterrissage *Radio navigation and landing aids*

Type (CAT ILS)	ID	FREQ	HOR	Position GEO	ALT	Portée <i>Coverage</i>	RDH (pente) <i>(slope)</i>	Situation <i>Location</i>
NDB	MQ	402 kHz	H24	47°05'50.9"N 056°23'09.1"W		50NM		

AD 2 LFVM.20

Règlements de circulation locaux *Local traffic regulations*

20.1 Conditions d'utilisation de l'AD

Roulage interdit hors piste (tourbeux).

20.2 VFR de nuit

Agréé.

Absence ATS, O/R PPR 12 HR.

PAPI HS : approche à vue et MVL interdites de nuit.

20.1 AD operating conditions

Taxiing prohibited except on RWY (peaty).

20.2 Night VFR

*Approved.**Absence ATS, O/R PPR 12 HR.**PAPI out of service : visual approach and circling prohibited at night.*

AD 2 LFVM.21

Procédures antibruit *Noise abatement procedures*

AD 2 LFVM.22

Procédures de vol *Flight procedures*

22.1 COMMUNICATION RADIO

Contact radio obligatoire. Communication FR uniquement.

22.1 RADIOCOMMUNICATION

Radio contact compulsory. Communication FR only.

22.2 VOLS AU DEPART

Consignes recommandées pour un départ IFR

RWY 12 : Monter à 7% RM 116° jusqu'à 1500 (1490) (1) puis route directe en montée jusqu'à l'altitude de sécurité en route.

(1) Obstacles les plus pénalisants : bâtiments de 38 ft situés à 70 m de la DER à gauche de l'axe. Si abstraction de ces bâtiments, pente théorique de montée 4,3%, obstacle le plus pénalisant de 170 ft situé à 1250 m de la DER à droite de l'axe.

RWY 30 : Monter RM 296° jusqu'à 1500 (1490) (2) puis route directe en montée jusqu'à l'altitude de sécurité en route.

(2) Obstacle le plus pénalisant : dune de sable de 12 ft par rapport à la DER, située à 75 m de la DER.

22.2 DEPARTING FLIGHTS

Recommended instructions for IFR departures

RWY 12 : Climb at 7% MAG 116° up to 1500 (1490) (1) then direct route climbing up to enroute safety altitude.

(1) Most penalizing obstacles : buildings 38 ft located at 70 m from DER to the left of axis. If buildings apart, theoretical climbing slope 4.3%, most penalizing obstacle 170 ft at 1250 m from DER to the right of axis.

RWY 30: Climb MAG 296° up to 1500 (1490) (2) then direct route climbing up to enroute safety altitude.

(2) Most penalizing obstacle : sand dune 12 ft above DER, located at 75 m from DER.

22.3 VOLS D'ENTRAINEMENT

Circuits basse hauteur autorisés dans le sens publié à 500 ft AAL minimum.

22.3 TRAINING FLIGHTS

Low altitude patterns authorized at 500 ft AAL minimum.

22.4 HAUTEUR DE SURVOL

Agglomération de Miquelon, hauteur minimale de survol :

- 1700 ft pour les aéronefs monomoteurs à pistons,
- 3300 ft pour les aéronefs équipés de plusieurs moteurs à pistons ou d'une ou plusieurs turbo machines.

Circuits basse hauteur autorisés dans le sens publié à 500 ft AAL minimum.

22.4 OVERFLIGHT MINIMUM HEIGHT

Agglomeration of Miquelon, overflight minimum height :

- 1700 ft for single piston engined ACFT,
- 3300 ft for multi piston engined ACFT or single or multi turboprop ACFT.

Low altitude patterns authorized at 500 ft AAL minimum.

AD 2 LFVM.23

Renseignements supplémentaires *Additional information*

23.1 RENSEIGNEMENTS DIVERS

Aérodrome non ouvert au trafic international.

Activité IFR possible.

23.1 MISCELLANEOUS

*Aerodrome not open to international traffic.**Possible IFR operations.*

23.2 DANGERS A LA NAVIGATION AERIENNE

Présence d'oiseaux de mer toute l'année et bernaches du Canada de mars à juillet .

Site susceptible d'être envahi en quelques minutes par du brouillard d'advection.

Du 15 novembre au 15 avril, restrictions possibles suite enneigement et verglas.

23.2 AIR NAVIGATION HAZARDS

*Bird presence all year long and Canada geese from March to July .**Site likely to be covered by advection fog in a few minutes.**From November 15th to april 15th, possible restrictions due to snow and ice.*

23.3 PERIL ANIMALIER

Occasionnel.

23.3 WILDLIFE STRIKE HAZARD

Random.

AD 2 LFVM.24

Cartes relatives à l'aérodrome *Charts related to the aerodrome*

Pour la version PDF, les cartes figurent à la suite de la rubrique AD 2.25.

For the PDF version, charts to be found after item AD 2.25.

AD 2 LFVM.25

Pénétration de la surface du segment à vue (VSS) *Visual segment surface (VSS) penetration*

Liste des procédures avec VSS percée et minimums opérationnels concernés.

List of procedures for which the Visual Segment Surface is penetrated and concerned lines of operational minima.

IDENTIFICATION DE LA PROCÉDURE <i>PROCEDURE IDENTIFICATION</i>	MINIMUMS OPÉRATIONNELS CONCERNÉS <i>LINE OF OPERATIONAL MINIMA</i>
voir cartes IAC en AD 2.24 / <i>see IAC Charts in AD 2.24</i>	

PAGE LAISSEE INTENTIONNELLEMENT VIDE / Page intentionally left blank

CARTE D'AERODROME

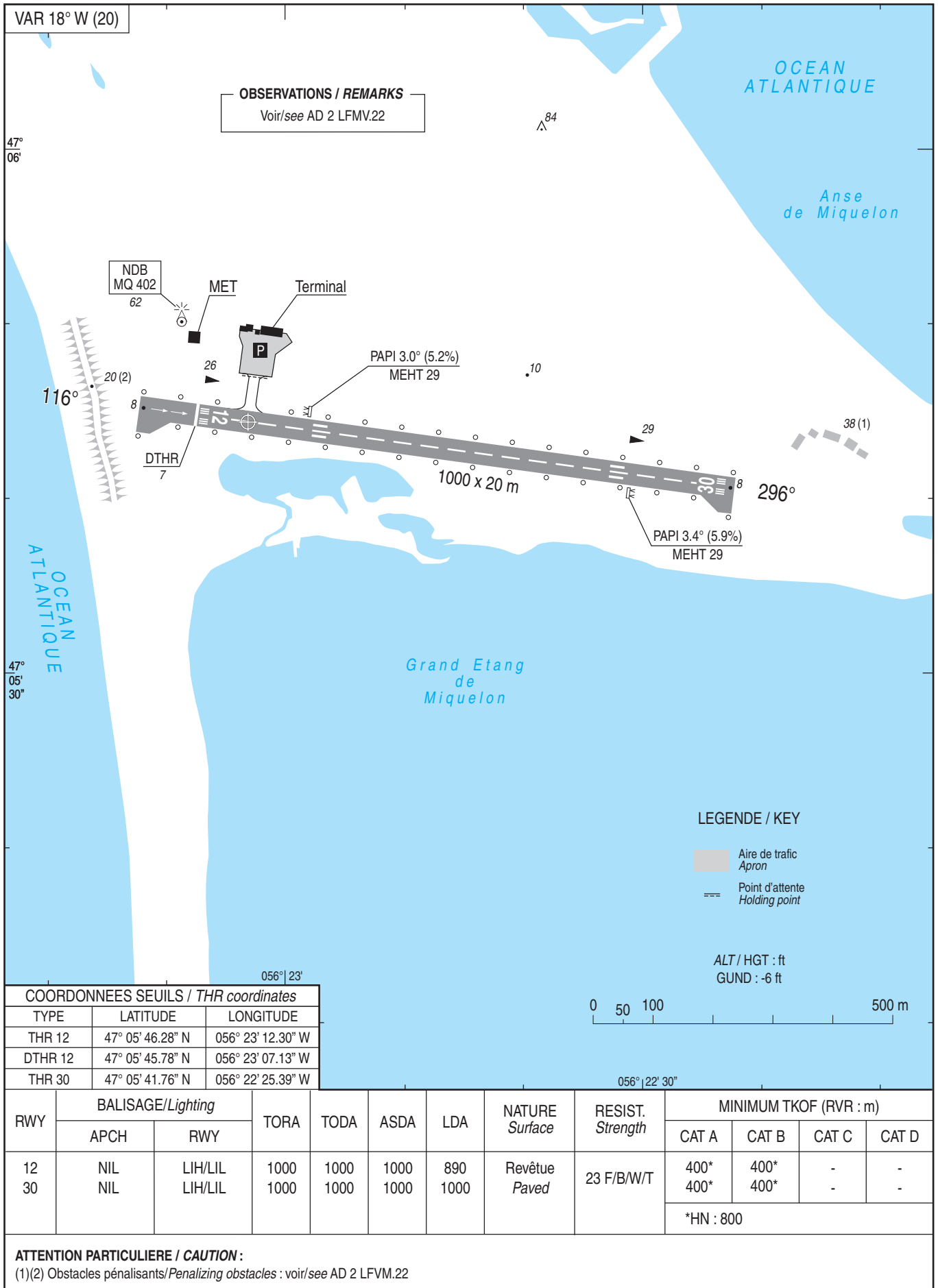
AFIS : MIQUELON Information 118.275 (FR seulement/only)

MIQUELON

Aerodrome chart

47 05 45 N - 056 23 04 W

ALT AD : 10 (1 hPa)



DATA

MIQUELON

POINTS / REPERES ESSENTIELS DES PROCEDURES

Waypoints / Procedures main fixes

Identification	Coordonnées Coordinates	RNAV	CONV	SID STAR	IAC
MQ	Voir / See AD 2 LFVM.19		X		X
RW30	47°05'41.76" N 056°22'25.39" W	X	X		X
RW12	47°05'45.78" N 056°23'07.13" W	X	X		X

IVM30	47°04'16.1" N 056°07'47.4" W	X			X
FVM30	47°04'50.2" N 056°13'35.0" W	X			X
IVM12	47°07'09.5" N 056°37'46.2" W	X			X
FVM12	47°06'36.6" N 056°31'58.1" W	X			X

VM301	47°09'12.9" N 056°06'45.1" W	X			X
VM302	46°59'19.3" N 056°08'49.4" W	X			X
VM305	47°06'15.2" N 056°28'13.3" W	X			X
VM306	47°11'12.2" N 056°27'12.4" W	X			X
VM401	47°03'11.9" N 056°38'34.2" W	X			X
VM402	47°11'07.1" N 056°36'58.2" W	X			X
VP502	46°55'22.8" N 056°01'32.2" W	X		X	
VP402	46°44'38.2" N 056°27'05.3" W	X		X	
VP300	46°55'38.8" N 056°19'18.2" W	X		X	
VM410	47°05'20.6" N 056°18'46.3" W	X			X

RNP RWY 12												
RMK	MAG VAR 2020 17.9 °W											REF NAVAIID :-
Leg sequence	Path Terminator	Waypoint Identification	Fly Over	Direction MAG (°)	Direction True (°)	Distance (NM)	Turn direction	MNM Altitude (FL or AMSL ft)	MAX Altitude (FL or AMSL ft)	MAX IAS (kt)	Vertical angle (°) / TCH (m)	Navigation Accuracy (NM)
HLDG	-	IVM12	-	-	-	-	-	-	-	-	-	-
INA VM401	IF	IVM401	-	-	-	-	-	-	-	-	-	-
	TF	IVM12	-	026	007.9	4.0	-	-	-	-	-	1.0
INA VM402	IF	IVM402	-	-	-	-	-	-	-	-	-	-
	TF	IVM12	-	206	187.9	4.0	-	-	-	-	-	1.0
INA IVM12	IF	IVM12	-	-	-	-	-	-	-	-	-	-
	IF	IVM12	-	-	-	-	-	-	-	-	-	-
APCH	TF	FVM12	-	116	097.8	4.0	-	2000	2000	-	-	1.0
	TF	RW12	Yes	116	097.9	6.1	-	-	-	-	-3.0 / 15	0.3
	TF	VM410	Yes	116	098.0	3.0	-	-	-	-	-	1.0
	DF	IVM12	-	-	-	-	L	-	-	-	-	1.0

Input data

Operation Type	0
SBAS Provider	0
Airport Identifier	LFVM
Runway	12
Runway Direction	0
Approach Performance Designator	0
Route Indicator	
Reference Path Data Selector	0
Reference Path Identifier	W12A
LTP/FTP Latitude	470545.7800N
LTP/FTP Longitude	0562307.1300W
LTP/FTP Ellipsoidal Height (metres)	0.5
FPAP Latitude	470538.1100N
Delta FPAP Latitude (seconds)	-7.6700
FPAP Longitude	0562147.5460W
Delta FPAP Longitude (seconds)	79.5840
Threshold Crossing Height	15.0
TCH Units Selector	1
Glidepath Angle (degrees)	3.00
Course Width (metres)	105.00
Length Offset (metres)	808
HAL (metres)	40.0
VAL (metres)	35.0

Output data

Data Block	00 0D 16 06 0C 0C 00 00 01 32 31 17 68 20 36 14 0C 53 CD E7 05 14 14 C4 FF C0 6D 02 2C 81 2C 01 64 65 C8 AF 97 5A 26 BD
Calculated CRC Value	975A26BD

Required Additional Data

ICAO Code	LF
LTP/FTP Orthometric Height (metres)	2.1
FPAP Orthometric Height (metres)	2.1

RNP RWY 30														
RMK	Leg sequence	Path Terminator	Waypoint Identification	Fly Over	Direction MAG (°)	Direction True (°)	Distance (NM)	Turn direction	MAG VAP 2020 17.9 °W			REF NAVAD : -		
									MMM Altitude (FL or AMSL ft)	MAX Altitude (FL or AMSL ft)	MAX IAS (kt)	Vertical angle (°) / TCH (m)	Navigation Accuracy (NM)	
	HLDG	-	VM301	-	-	-	-	-	-	-	-	-	-	-
	INA VM301	IF	VM301	-	-	-	-	-	-	-	-	-	-	-
		TF	IVM30	-	206	188.2	5.0	-	-	-	-	-	-	1.0
	INA VM302	IF	VM302	-	-	-	-	-	-	-	-	-	-	-
		TF	IVM30	-	026	008.1	5.0	-	-	-	-	-	-	1.0
	INA IVM30	IF	IVM30	-	-	-	-	-	-	-	-	-	-	-
		IF	IVM30	-	-	-	-	-	-	-	-	-	-	-
		TF	FVM30	-	296	278.2	4.0	-	-	2000	2000	-	-	1.0
	APCH	TF	RW30	Yes	296	278.2	6.1	-	-	-	-	-3.0 / 15	-	0.3
		TF	VM305	-	296	278.0	4.0	-	-	-	-	-	-	1.0
		TF	VM306	-	026	008.0	5.0	R	-	-	-	-	-	1.0
		TF	VM301	-	116	098	14.1	R	-	2000	-	-	-	1.0

Input data

Operation Type	0
SBAS Provider	0
Airport Identifier	LFVM
Runway	30
Runway Direction	0
Approach Performance Designator	0
Route Indicator	
Reference Path Data Selector	0
Reference Path Identifier	W30A
LTP/FTP Latitude	470541.7590N
LTP/FTP Longitude	0562225.3880W
LTP/FTP Ellipsoidal Height (metres)	0.8
FPAP Latitude	470549.4260N
Delta FPAP Latitude (seconds)	7.6670
FPAP Longitude	0562344.9750W
Delta FPAP Longitude (seconds)	-79.5870
Threshold Crossing Height	15.0
TCH Units Selector	1
Glidepath Angle (degrees)	3.00
Course Width (metres)	105.00
Length Offset (metres)	696
HAL (metres)	40.0
VAL (metres)	35.0

Output data

Data Block	00 0D 16 06 0C 1E 00 00 01 30 33 17 FE 00 36 14 28 99 CE E7 08 14 E6 3B 00 3A 92 FD 2C 81 2C 01 64 57 C8 AF 54 FE 8D 0C
Calculated CRC Value	54FE8D0C

Required Additional Data

ICAO Code	LF
LTP/FTP Orthometric Height (metres)	2.4
FPAP Orthometric Height (metres)	2.4

PRECODING RNAV POGO RWY 12-30

POGO RNAV RWY 12/30												
RMK	GNSS only					MAG VAR 2020			17.9 W		REF NAV/AID :-	
	Procedure Identification	Path Terminator	Waypoint Identification	Fly Over	Direction MAG (°)	Direction True (°)	Distance (NM)	Turn direction	MNM Altitude (FL or AMSL ft)	MAX Altitude (FL or AMSL ft)	MAX IAS (kt)	NAV Spec
HLDG												
-	-	-	VP300	-	-	-	-	-	-	-	-	-
VP402 1E												
-	CA	-	-	-	116	098.0	-	-	1500	-	-	RNAV 1
-	DF	VP300	-	-	-	-	-	R	-	-	-	RNAV 1
-	TF	VP402	-	-	224	205.9	12.2	-	-	-	-	RNAV 1
VP502 1E												
-	CA	-	-	-	116	098.0	-	-	1500	-	-	RNAV 1
-	DF	VP502	-	-	-	-	-	R	-	-	-	RNAV 1
VP402 1W												
-	CA	-	-	-	296	278.0	-	-	1500	-	-	RNAV 1
-	DF	VP402	-	-	-	-	-	L	-	-	-	RNAV 1
VP502 1W												
-	CA	-	-	-	296	278.0	-	-	1500	-	-	RNAV 1
-	DF	VP300	-	-	-	-	-	L	-	-	-	RNAV 1
-	TF	VP502	-	-	109	091.1	12.2	-	-	-	-	RNAV 1

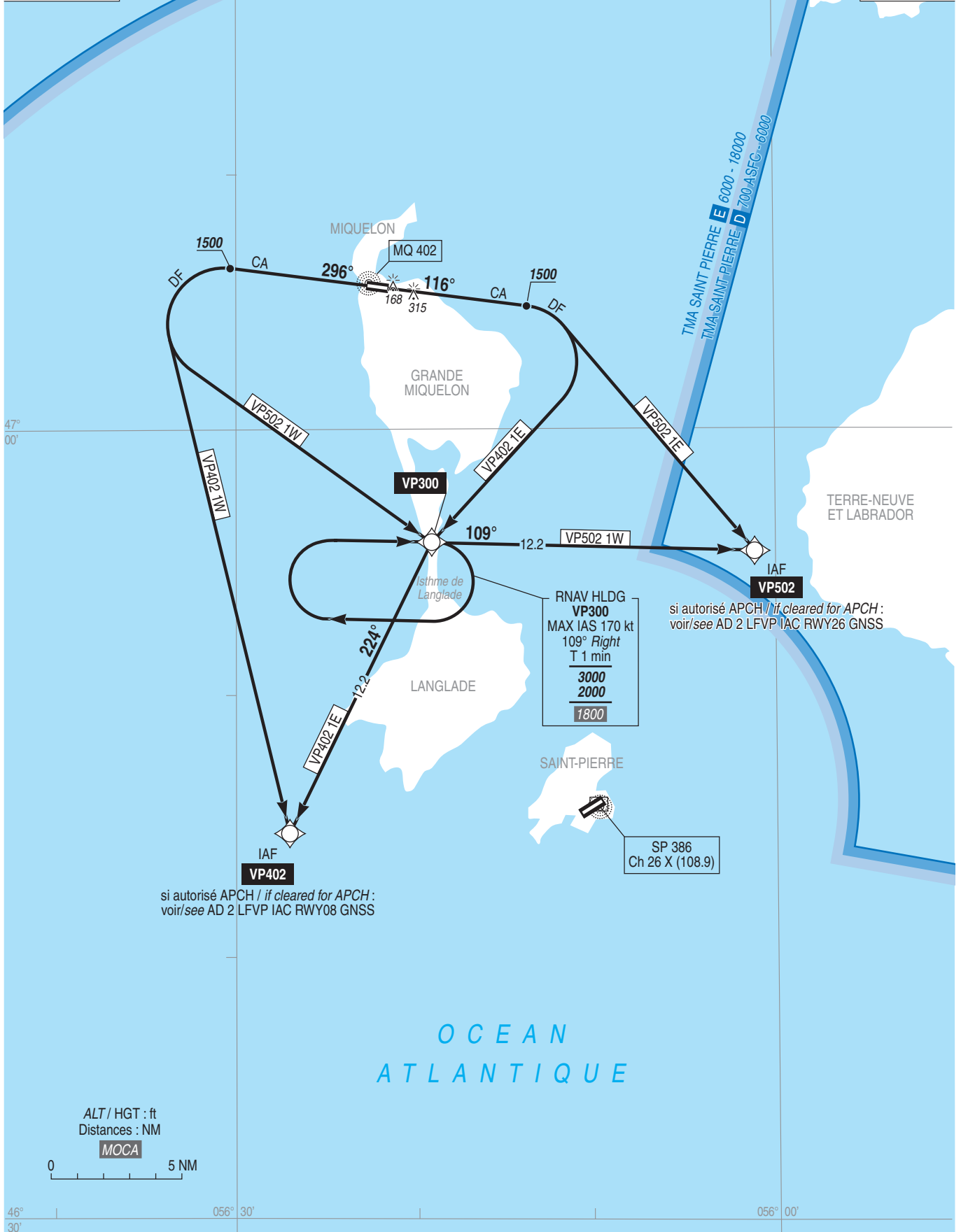
MIQUELON
Itinéraires normalisés de liaison de MIQUELON vers SAINT-PIERRE (POGO)
Connecting routings from MIQUELON to SAINT-PIERRE (POGO)

APP : SAINT PIERRE Approche / Approach 119.100
TWR : NIL (AD non contrôlé / Not-controlled AD)
AFIS : MIQUELON Information 118.275 (FR seulement/only)

RNAV 1
GNSS uniquement/only

VAR 18° W (20)

TA 18000



MIQUELON

POGO RNAV RWY 12/30			
Cat	A B C		
NAV Box	RNAV1, GNSS <i>only</i>		
Climb gradient	<p>Pour tous les départs RWY 12, la pente initiale théorique de montée est de 7% jusqu'à 1500 (1492), déterminée par des bâtiments de 38 ft situés à 70 m de la DER à gauche de l'axe. Si abstraction de ces obstacles, pente théorique de montée 4,3%, déterminée par un relief de 165 ft à 1250 m de la DER à droite de l'axe.</p> <p><i>For all outbound traffic from RWY 12, the initial theoretical climb gradient is 7% up to 1500 (1492), calculated from buildings 38 ft in height located after 70 m from the DER on the left hand side of the center line. If disregarding these obstacles, the theoretical climb gradient 4,3%; calculated from relief 165 ft in height located at 1250 m from the DER on the right hand side of the center line.</i></p>		
General RMK			
SID	Itinéraires / Routes	Cir Initiale <i>Initial clearance</i>	RMK
VP402 1E	<p>Monter RM 116°. A 1500 (1492), tourner à droite direct vers VP300, puis continuer vers VP402, en montée vers 2000 (1992).</p> <p><i>Climb on course MAG 116°. At 1500 (1492) turn right direct to VP300, then continue to VP402, climbing to 2000 (1992).</i></p>	2000	
VP502 1E	<p>Monter RM 116°. A 1500 (1492), tourner à droite direct vers VP502 en montée vers 2000 (1992).</p> <p><i>Climb on course MAG 116°. At 1500 (1492) turn right direct to VP502, climbing to 2000 (1992).</i></p>	2000	
VP402 1W	<p>Monter RM 296°. A 1500 (1492), tourner à gauche direct vers VP402 en montée vers 2000 (1992).</p> <p><i>Climb on course MAG 296°. At 1500 (1492) turn left direct to VP402, climbing to 2000 (1992).</i></p>	2000	
VP502 1W	<p>Monter RM 296°. A 1500 (1492), tourner à gauche direct vers VP300, puis continuer vers VP502, en montée vers 2000 (1992).</p> <p><i>Climb on course MAG 296°. At 1500 (1492) turn left direct to VP300, then continue to VP502, climbing to 2000 (1992).</i></p>	2000	

APPROCHE AUX INSTRUMENTS

MIQUELON

Instrument approach

CAT A B

NDB RWY 12

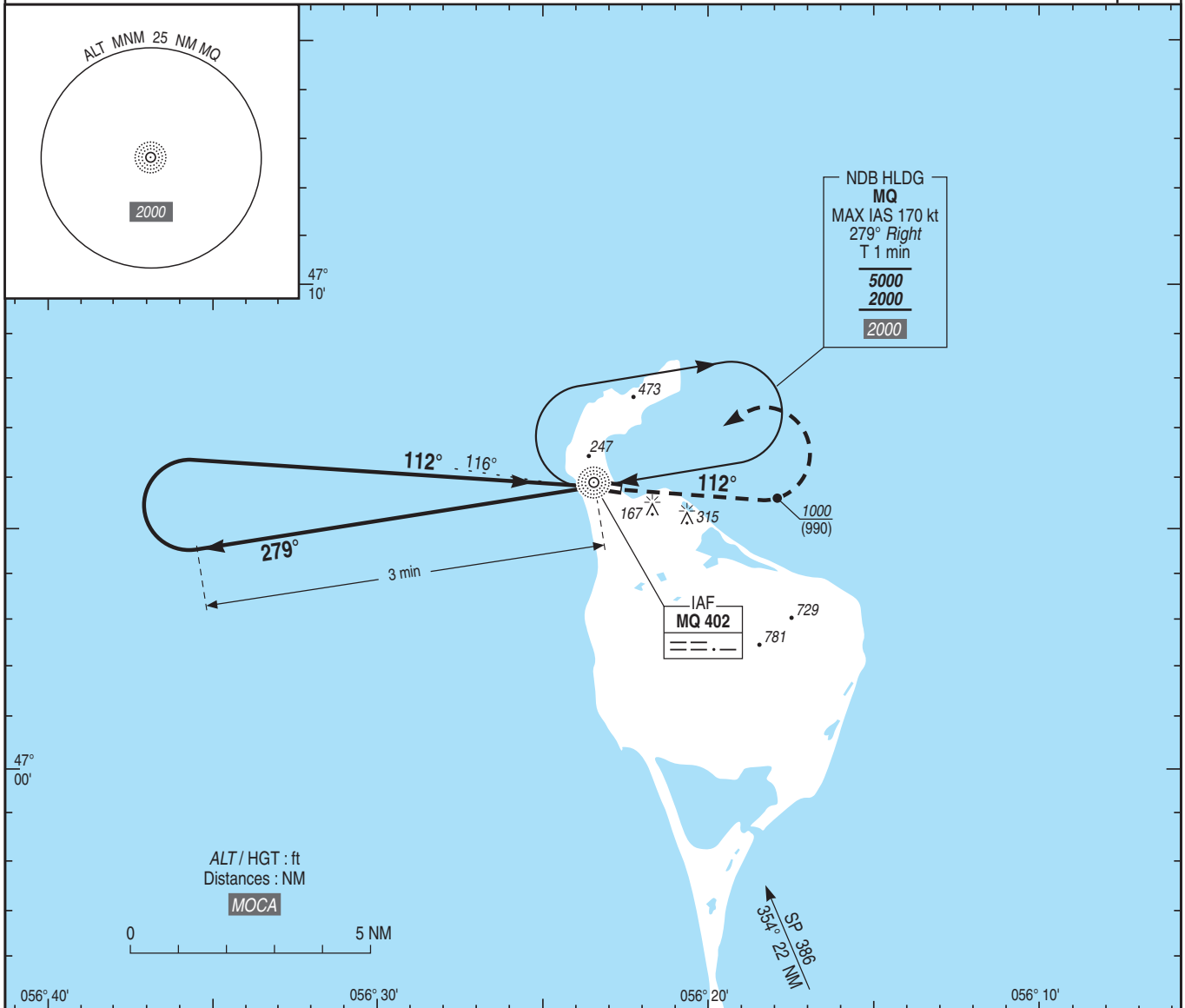
ALT AD : 10 (1 hPa), DTDR : 7

APP : SAINT PIERRE Approche / Approach 119.100

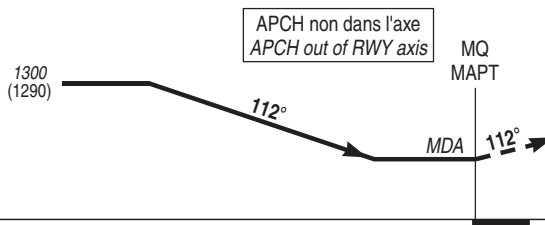
TWR : NIL (AD non contrôlé / Not-controlled AD)

AFIS : MIQUELON Information 118.275 (FR seulement/only)

VAR
18° W
(20)



TA : 18000



API : Monter au **QDR 112° MQ** (RM 112°).
A **1000** (990), tourner à **gauche** vers **MQ**, en montée vers **2000** (1990).
Monter à **1100** (1090) avant d'accélérer en palier.

Missed APCH : climb **QDR 112° MQ** (MAG 112°).
At **1000** (990), turn **left** to **MQ**, climbing up to **2000** (1990).
Climb to **1100** (1090) prior to level acceleration.

MNM AD : distances verticales en pieds, RVR et VIS en mètres / vertical distances in feet, RVR and VIS in metres.

REF HGT : ALT AD

CAT	NDB			MVL / Circling (1)	
	MDA (H)	RVR	OCH	MDA (H)	VIS
A	650 (640)	1500	637	790 (780)	1500
B					1600

Observations / Remarks : (1) interdites au Nord de la piste / prohibited North of runway.

APPROCHE AUX INSTRUMENTS

MIQUELON

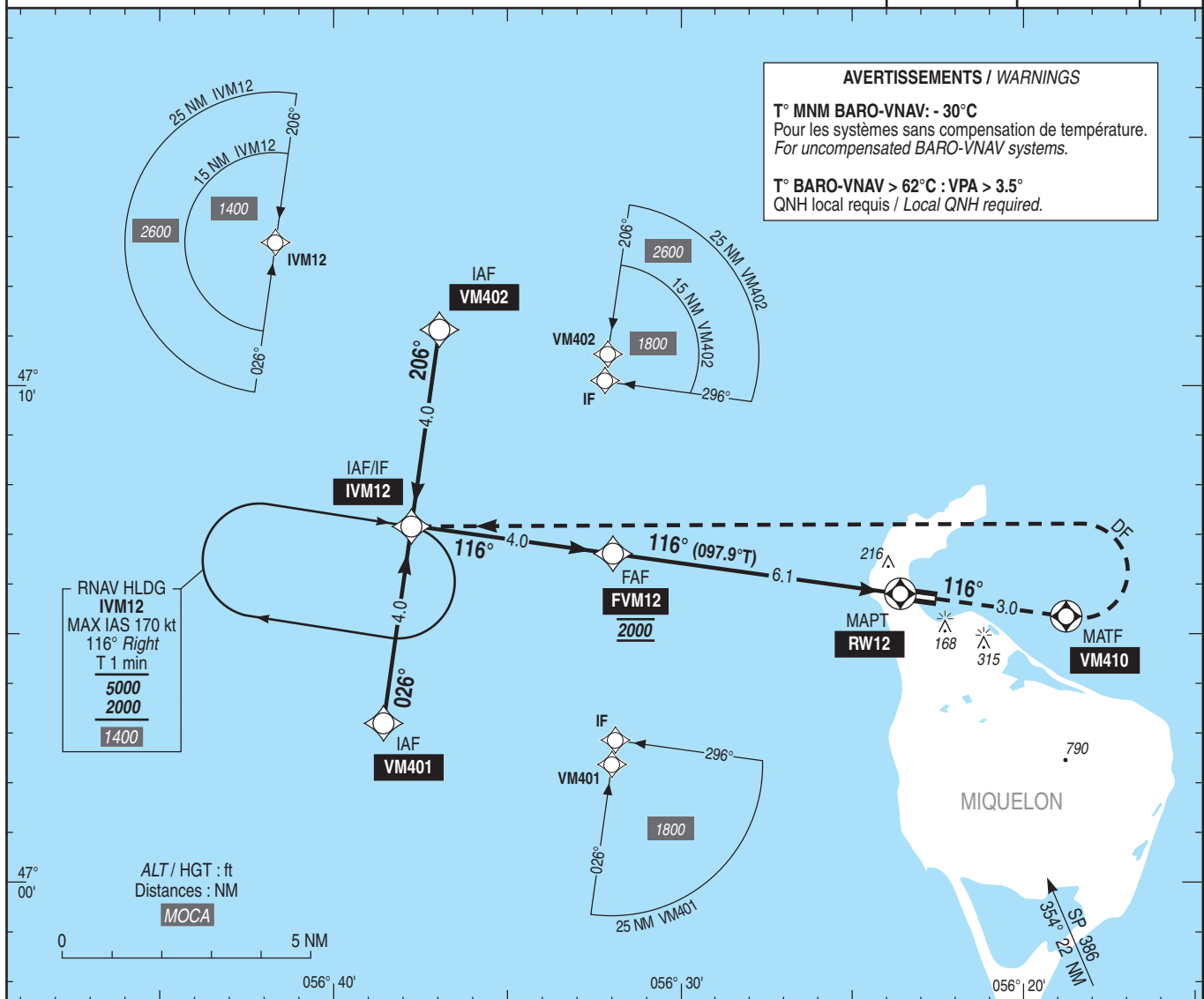
Instrument approach

CAT A B

ALT AD : 10, DTHR : 7 (1 hPa)

RNP RWY 12

APP : SAINT PIERRE Approche / Approach 119.100 TWR : NIL (AD non contrôlé / Not-controlled AD) AFIS : MIQUELON Information 118.275 (FR seulement/only)	RNP APCH	WAAS Ch 71522 W12 A RDH/TCH : 49	VAR 18° W (20)
--	----------	---	----------------------



TA : 18000

API : Monter vers **VM410**, puis tourner à **gauche** direct vers **IVM12** pour intégrer l'attente en montée vers **2000** (1993), ou suivre instruction du contrôle.
Monter à **1300** (1293) avant d'accélérer en palier.

Missed APCH : Climb towards **VM410**, then turn **left** direct to **IVM12** to enter the holding pattern climbing to **2000** (1993), or follow ATC instructions.
Climb to **1300** (1293) prior to level acceleration.

→ DTHR (NM)	10.1	6.1	0
-------------	------	-----	---

MNM AD : distances verticales en pieds, RVR et VIS en mètres / vertical distances in feet, RVR and VIS in metres. REF HGT : ALT DTHR

CAT	LPV			LNAV-VNAV			LNAV			MVL / Circling (1)		DIST RW12					
	DA (H)	RVR	OCH	DA (H)	RVR	OCH	MDA (H)	RVR	OCH	MDA (H)	VIS	NM	6	5	4	3	2
A	280 (280)	1300	271	350 (340)	1500	336	460 (450)	1500	450	760 (760)	1500	ALT (HGT)	1970 (1963)	1650 (1643)	1330 (1323)	1010 (1003)	690 (683)
B	290 (290)	1400	283	360 (350)	1500	348	460 (450)	1500	450	800 (790)	1600						

Observations / Remarks : (1) MVL interdites au Nord de la piste / Circling prohibited North of runway.
Panne de guidage GNSS lors de l'approche / Loss of GNSS guidance during approach : voir / see AIP ENR 1.5.

FAF - RW12	6.1 NM	70 kt 5 min 14	80 kt 4 min 35	90 kt 4 min 04	100 kt 3 min 40	110 kt 3 min 20	120 kt 3 min 03
VSP (ft/min)		370	425	480	530	585	635

APPROCHE AUX INSTRUMENTS

MIQUELON

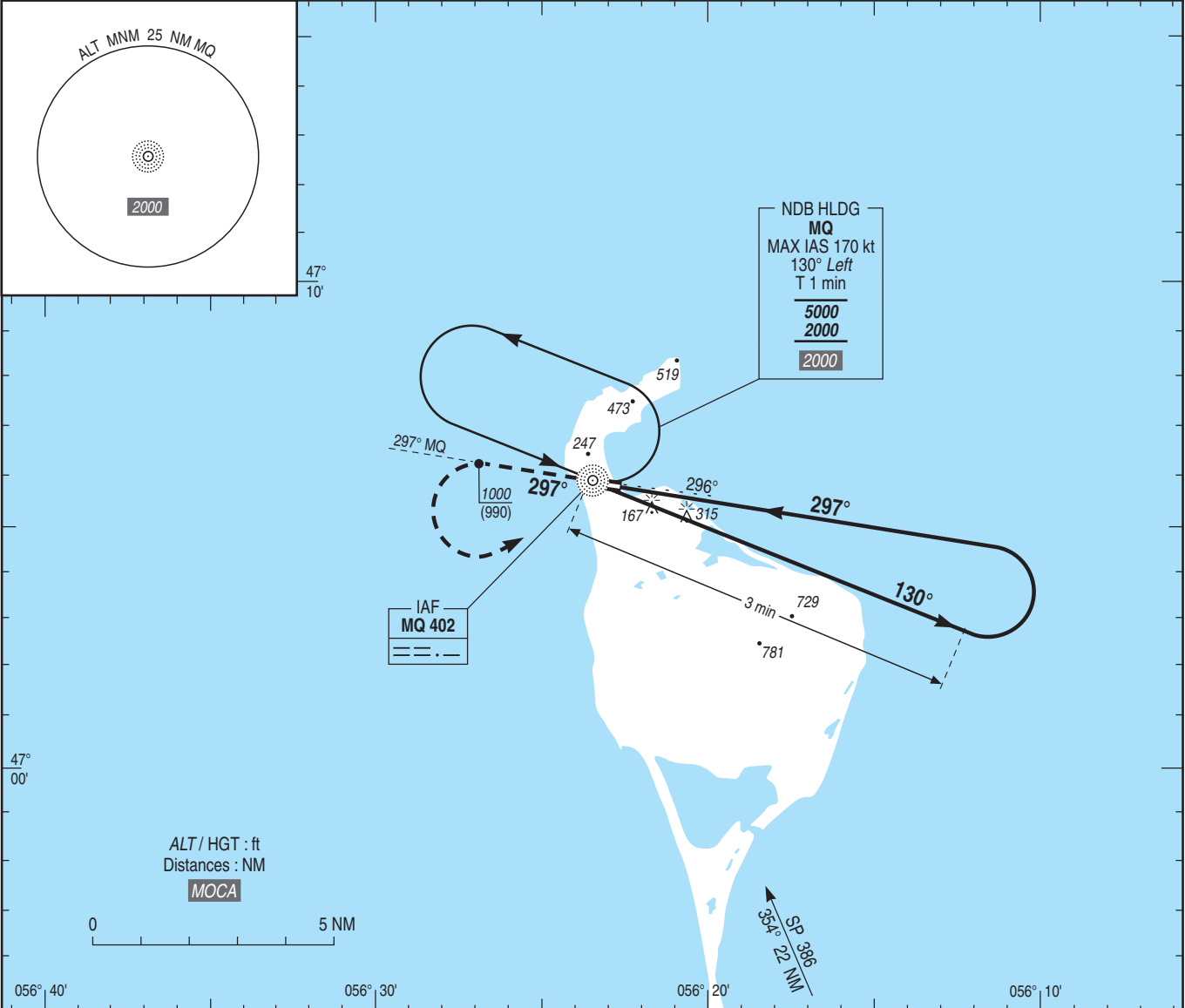
Instrument approach

CAT A B

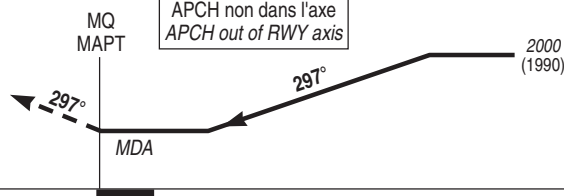
NDB RWY 30

ALT AD : 10 (1 hPa), THR : 8

APP : SAINT PIERRE Approche / Approach 119.100	VAR
TWR : NIL (AD non contrôlé / Not-controlled AD)	18° W
AFIS : MIQUELON Information 118.275 (FR seulement/only)	(20)



TA : 18000



API : Monter sur le **QDR 297° MQ** (RM 297°).
A **1000** (990), tourner à **gauche** vers **MQ**, pour intégrer l'attente en montée vers **2000** (1990).
Monter à **1100** (1090) avant d'accélérer en palier.

Missed APCH: climb **QDR 297° MQ** (MAG 297°).
At **1000** (990), turn **left** to **MQ** to join holding climbing to **2000** (1990).
Climb to **1100** (1090) prior to level acceleration.

MNM AD : distances verticales en pieds, RVR et VIS en mètres / vertical distances in feet, RVR and VIS in metres. REF HGT : ALT AD

CAT	NDB			MVL / Circling (1)	
	MDA (H)	RVR	OCH	MDA (H)	VIS
A	690 (680)	1500	679	790 (780)	1500
B				840 (830)	1600

Observations/Remarks : (1) interdites au Nord de la piste / prohibited North of runway.

APPROCHE AUX INSTRUMENTS

Instrument approach

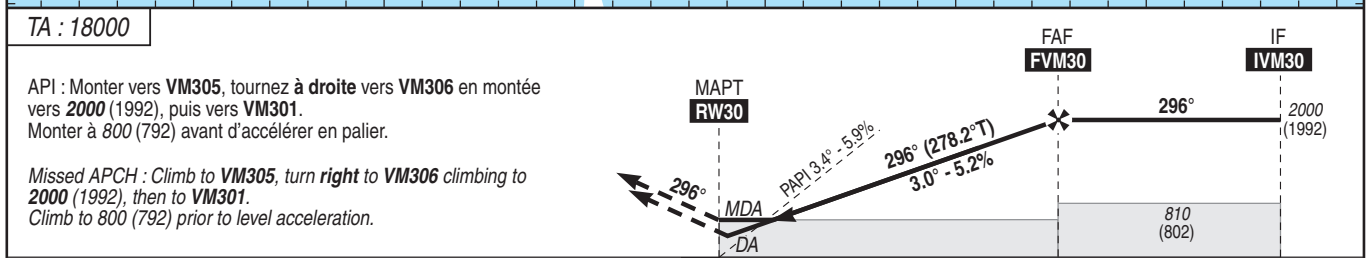
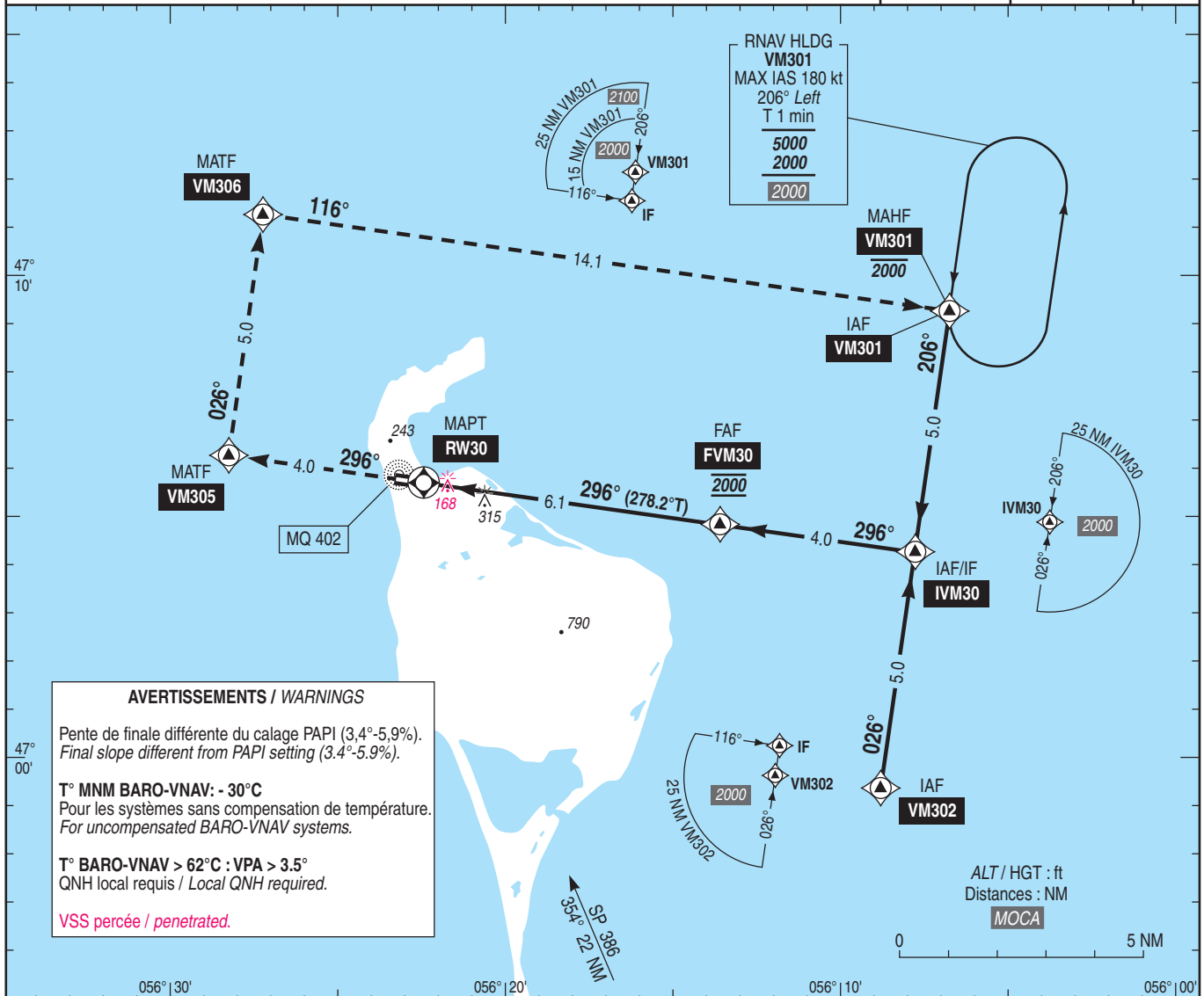
CAT A B

ALT AD : 10, THR : 8 (1 hPa)

MIQUELON

RNP RWY 30

APP : SAINT PIERRE Approche / Approach 119.100 TWR : NIL (AD non contrôlé / Not-controlled AD) AFIS : MIQUELON Information 118.275 (FR seulement/only)	RNP APCH	WAAS Ch 82940 W30 A RDH/TCH : 49	VAR 18° W (20)
--	----------	---	----------------------



THR ← (NM) 0 6.1 10.1

MNM AD : distances verticales en pieds, RVR et VIS en mètres / vertical distances in feet, RVR and VIS in metres. REF HGT : ALT THR

CAT	LPV			LNAV-VNAV			LNAV			MVL / Circling (1)		DIST RW30 NM ALT (HGT)	6	5	4	3	2
	DA (H)	RVR	OCH	DA (H)	RVR	OCH	MDA (H)	RVR	OCH	MDA (H)	VIS						
A	300 (290)	1400	290 302	450 (440)	2000	435	570 (560)	1500	558	790 (780)	1500	1970	1650	1330	1010	690	
B	310 (310)			460 (450)	2100	448				830 (820)	1600	(1962)	(1642)	(1322)	(1002)	(682)	

Observations / Remarks : (1) MVL interdites au Nord de la piste / Circling prohibited North of runway.
Panne de guidage GNSS lors de l'approche / Loss of GNSS guidance during approach : voir / see AIP ENR 1.5.
Approche à vue et MVL interdites de nuit en cas de panne des PAPI / Visual approach and circling prohibited at night in case of PAPI failure.

FAF - RW30	6.1 NM	70 kt 5 min 14	80 kt 4 min 35	90 kt 4 min 04	100 kt 3 min 40	110 kt 3 min 20	120 kt 3 min 03
VSP (ft/min)		370	425	480	530	585	635

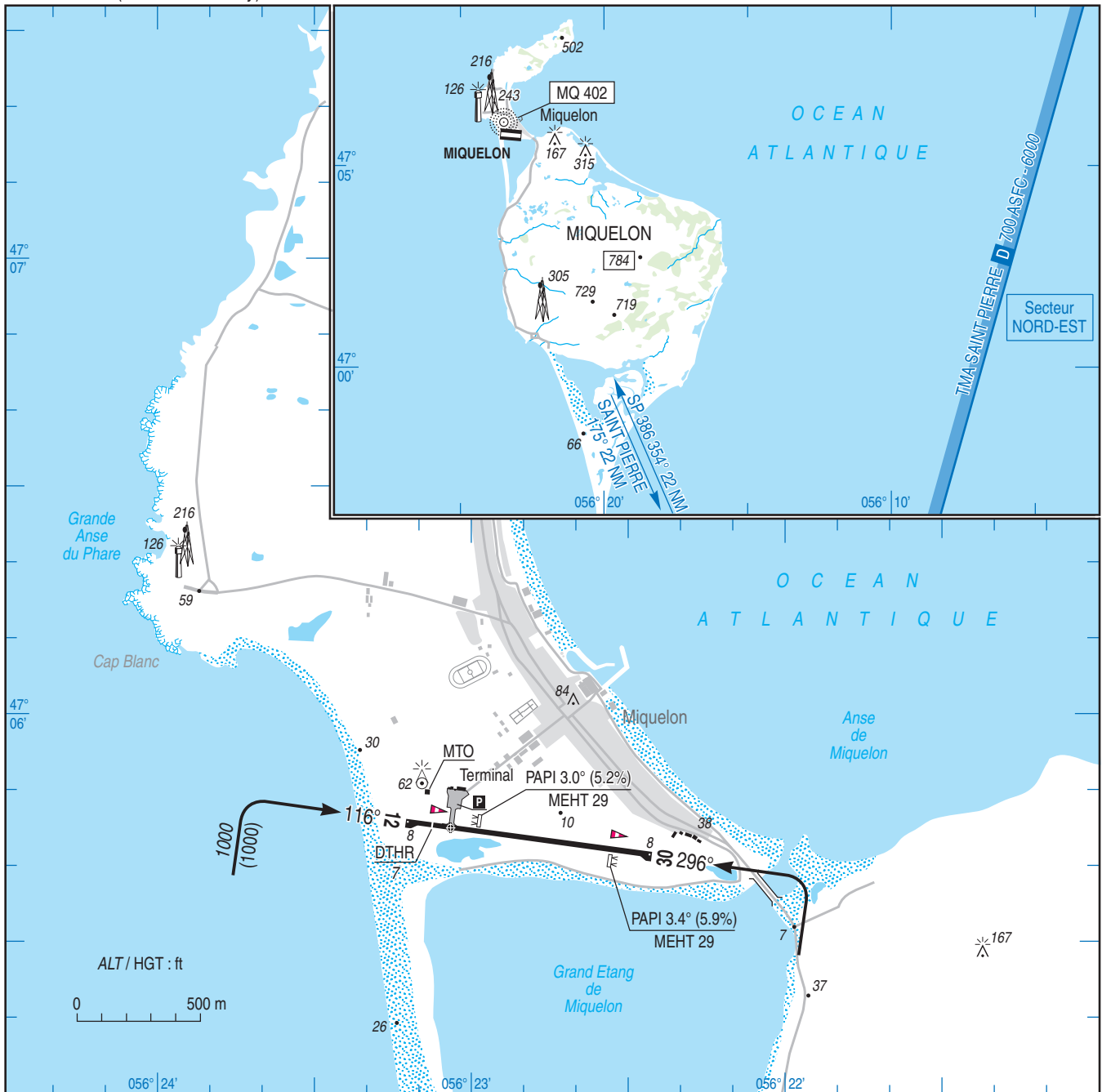
APPROCHE - ATERRISSAGE A VUE
Visual approach and landing

Ouvert à la CAP
Public air traffic

MIQUELON

	ALT AD : 10 ft (1 hPa)	LFVM VAR : 18° W (20)
	LAT : 47 05 45 N	
	LONG : 056 23 04 W	

APP : SAINT PIERRE Approche / Approach 119.100
TWR : NIL
AFIS : 118.275 (FR seulement/only)



RWY	QFU	Dimensions Dimension	Nature Surface	Résistance Strength	TODA	ASDA	LDA
12	116	1000 x 20	Revêtu Paved	23 F/B/W/T	1000	1000	890
30	296				1000	1000	1000

Aides lumineuses :
RWY 12/30 : HI/BI

Lighting aids :
RWY 12/30 : LIH/LIL