

APPROCHE A VUE

Visual approach

TOULOUSE BLAGNAC

Aérodrome/Aerodrome

AD 3 LFBO APP 01

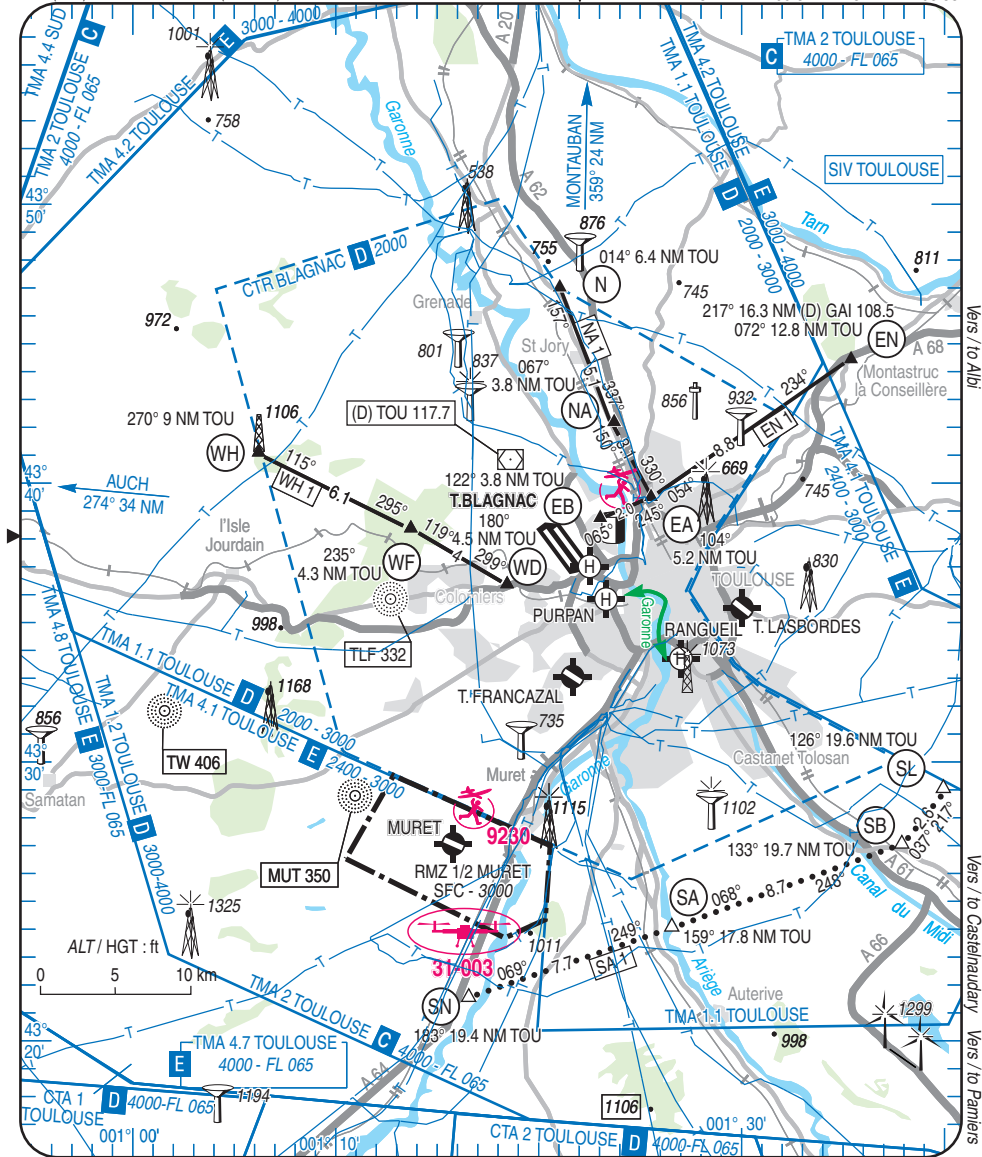
16 APR 2026

 	ALT AD : 499 (19 hPa) LAT : 43 38 06 N LONG : 001 22 04 E	LFBO VAR : 2°E (2025)
---	--	--

ATIS : 123.130 ☎ 05 67 22 94 34 (1) Réserve VFR en D sur clearance CTL Reserved for VFR in D on ATC clearance
 FIS : TOULOUSE Information 121.250
 APP : TOULOUSE Approche/Approach 123.930 (1) - 129.305 - 125.180 - 120.355 - 123.850 - 124.975 (s)
 BLAGNAC Approche/Approach : 121.105
 TWR : 118.100 AFIS (St Martin Info) : 121.825 (HOR voir/see AD 2.18)
 GND (SOL) : 121.900 DELIVERY (PREVOL) : 121.705 Vers / to Montauban ▼

EN SURFACE / ABOVE GROUND

VDF
 ILS RWY 14 R TBS 110.7 RWY 14 L TG 108.9
 RWY 32 L TBN 109.3 RWY 32 R TD 108.35



TOULOUSE BLAGNAC

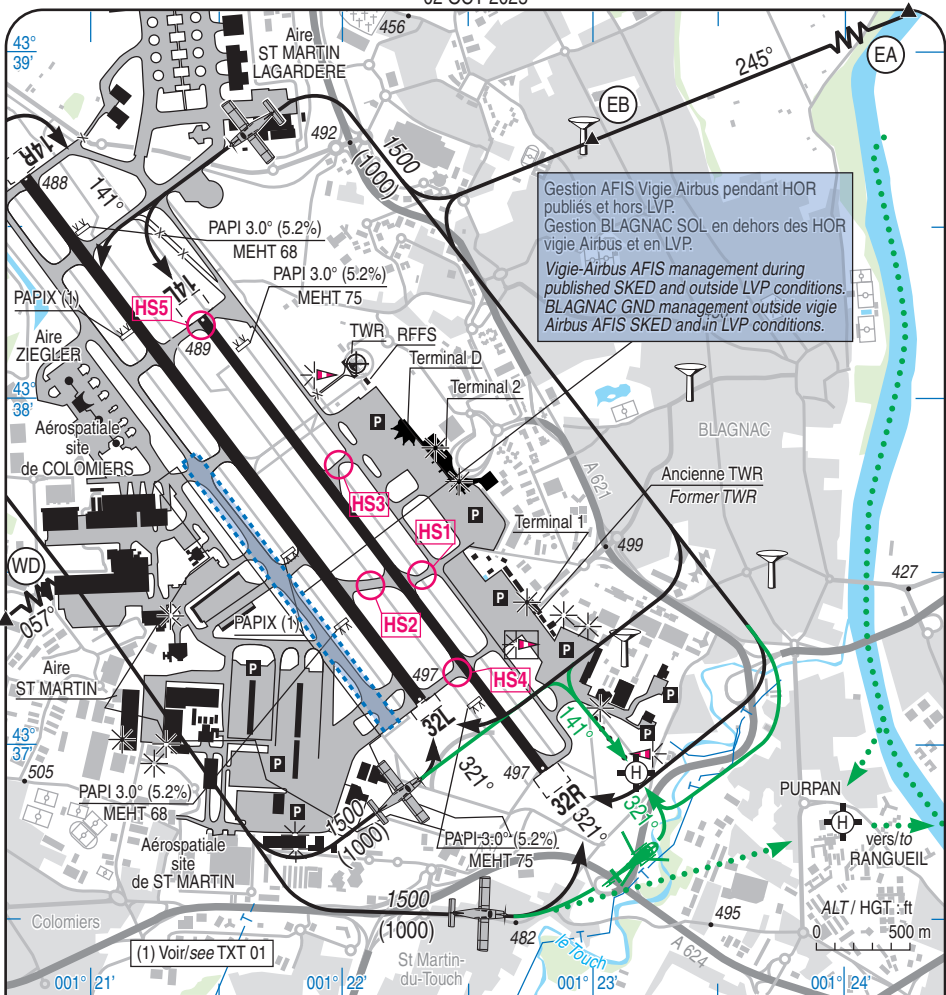
Aérodrome/Aerodrome

AD 3 LFBO ATT 01

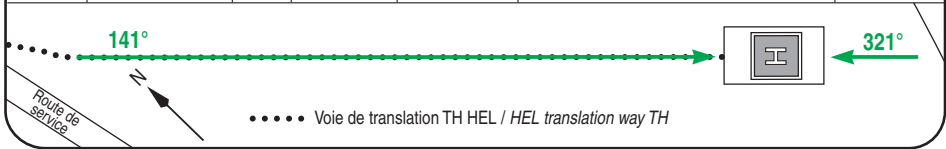
ATTERRISSAGE A VUE

Visual landing

02 OCT 2025



	Coordonnées Coordinates	ALT	Orientation (MAG)	Dimensions Dimension	Type Résistance / Strength	Balises Marking
TLOF	43° 36' 55.89" N 001° 23' 11.1 E	492 ft	-	11.4 x 11.4	Chaussée souple / Flexible pavement 10 t	diurne / day
FATO	-	-	141° / 321°	15 x 15	Chaussée souple / Flexible pavement 10 t	diurne / day



Aides lumineuses : HI ligne APCH 14R et 14L
ligne axiale codée HI RWY 14R/32L
HI/BI RWY 14L/32R

Lighting aids : LIH APCH line 14R and 14L
coded centreline LIH RWY 14R/32L
LIH/LIL RWY 14L/32R



AMDT 11/25 CHG : QFU, orientations itinéraires VFR, suppression aire de retournement RWY 14R, routes RFFS, fermeture TWY T70, nom voie TH, normalisation / QFU, VFR routes orientations, turnaround area RWY 14R removed, RFFS roads, TWY T70 closed, name of way TH, standardization.

© SIA



TOULOUSE BLAGNAC

Aérodrome / Aerodrome

Consignes particulières / Special instructions

Conditions d'utilisation de l'hélistation

AD interdit aux planeurs.

Pentes de surfaces de protection dans les trouées : 4,5%

Les vols d'entraînement IFR, VFR et VFR de nuit sont soumis à restriction (voir AIP FRANCE : AD 2 LFBO.21).

← La FATO- TLOF est utilisable uniquement de jour .

Les hélicoptères se posent et décollent sur la piste en service de jour et de nuit lorsque la TLOF est fermée.

L'hélicoptère critique (classe de performances 1) est le BK 117-D2 (H145) (LHT : 13.64 m - Diamètre rotor : 11.00 m).

← Le TWY de translation par effet de sol permet de relier la TLOF aux parkings GOLF, CHARLIE. L'autorisation de translation est obtenue auprès de BLAGNAC Sol.

Aire de stationnement (voir AD 2 LFBO APDC 01) :

Les postes G10/G12/G27 peuvent accueillir des HEL de LHT max 13.64 m, hélicoptère de référence BK117-D2 (H145).

Pour les HEL de dimension supérieure, demande à adresser avec préavis 48HR à : cep@toulouse.aeroport.fr et superviseur-APOC@toulouse.aeroport.fr

Dangers à la navigation aérienne

Hot spots :

HS1 : risque d'incursion de piste au départ des PRKG E et F via TWY T40 si le pilote n'identifie pas le TWY P20 ou P40.

HS2 : TWY en sortie de piste 14R en accès direct sur la piste 14L avec une distance de roulage courte.

HS3 : risque d'incursion de piste au départ des PRKG V et E si le pilote n'identifie pas le TWY P55 ou P60.

Procédures et consignes particulières

Roulage interdit hors RWY et TWY.

Dans le cas d'un recours à un service entrant dans la nomenclature des opérations d'assistance, il y a obligation de recourir à un assistant ayant l'agrément requis.

SPECIFICITES

Pour des besoins spécifiques constructeurs, présence :

- de 2 indicateurs de trajectoires d'approche de précision appelés PAPIX implantés à 1000 m des seuils 14R et 32L avec codage couleur vert et jaune,

- d'un balisage diurne par marques au sol de couleur bleue sur la piste 14R/32L.

Helistation operating conditions

AD prohibited to gliders.

Funnels surfaces slope: 4.5%

IFR, VFR and Night VFR training flights are under restriction (see AIP FRANCE : AD 2 LFBO.21).

The FATO- TLOF is usable by day only .

The helicopters land and take off from the RWY in use during the day and at night when the TLOF is closed.

Critical helicopter (performances class : 1) is BK 117-D2 (H145) (Overall length : 13.64 m - Rotor diameter : 11.00 m).

Ground effect TWY enables to link the TLOF to aprons GOLF, CHARLIE. Translation clearance is obtained from BLAGNAC Ground.

Apron (see AD 2 LFBO APDC 01):

G10/G12/G27 stands can welcome max overall length 13.64 m HEL, reference HEL BK117-D2 (H145).

For higher dimension HEL, PPR 48HR to: cep@toulouse.aeroport.fr and superviseur-APOC@toulouse.aeroport.fr

Air navigation hazards

Hot spots:

HS1: risk of RWY incursion when departure is from PRKG E and F via TWY T40 if the pilot does not identify TWY P20 or P40.

HS2: the TWY on exit RWY 14R is on direct access to RWY 14L with short taxiing distance.

HS3: risk of RWY incursion when departure is from PRKG V and E if the pilot does not identify TWY P55 or P60.

Procedures and special instructions

Taxiing prohibited except on RWY and TWY.

In case of use of a service part of handling operations nomenclature, it is mandatory to request an approved handling operator.

SPECIFICITIES

Due to aircraft manufacturers specific needs, there are:

- 2 precision approach path indicators called PAPIX located 1000 m from THR 14R and 32L with green and yellow coding,

- day blue ground markings on RWY 14R/32L.



TOULOUSE BLAGNAC

Aérodrome / Aerodrome

Arrivées :

Prendre connaissance de l'ATIS avant de contacter TOULOUSE Information. Le premier contact doit être établi au moins 5 minutes avant le survol des points d'entrée, en attente d'une clairance.

Trajectoires d'arrivée : Itinéraires NA1, WH1 et EN1 à 2000 ft AMSL MAX sauf clairance contraire.

Départs :

Pour les ACFT sans FPL : dépôt obligatoire d'un plan de vol réduit auprès du BR1A, par téléphone ou sur la fréquence prevol.

Les essais moteurs doivent être effectués sur l'aire de trafic.

Prendre connaissance de l'ATIS avant de contacter BLAGNAC Prévot et d'indiquer le point de sortie.

Trajectoires de départ : Itinéraires NA1, WH1 et EN1 à 1500 ft AMSL MAX sauf clairance contraire.

Itinéraires :

Lorsqu'un itinéraire passe par une agglomération ou une installation isolée, celles-ci devront être contournées afin de respecter les règles de survol décrites dans l'arrêté du 10 octobre 1957.

Cheminement GARONNE :

Ce cheminement s'effectue à 500 ft ASFC. Il est réservé aux EVASAN et aux liaisons entre les centres hospitaliers de Purpan et de Rangueil.

VFR Spécial

Conditions météorologiques en VFR Spécial :

Minimums MTO en présence d'IFR :

VIS itinéraires WH1 : 2300 m

VIS itinéraire NA1 : 800 m

VIS itinéraire EN1 : 3000 m

Dans le but d'assurer une séparation avec le trafic IFR, des attentes en vol pourront être demandées aux ACFT en VFR souhaitant pénétrer dans les CTR de TOULOUSE BLAGNAC.

Arrivals :

Read ATIS current information before contacting TOULOUSE Information. First contact must be established at least 5 minutes before overflying entry points, waiting for a clearance.

Arrival routes : NA1, WH1 and EN1 routes at 2000 ft AMSL MAX except opposite clearance.

Departures :

ACFT without FPL: flight notice submission compulsory to BR1A by phone, or on delivery frequency

Engines run-up tests must be carried out on the traffic area.

Read ATIS current information before contacting BLAGNAC Delivery indicating way out point.

Departure routes : NA1, WH1, and EN1 routes at 1500 ft AMSL MAX except opposite clearance.

Routes :

When a route overflies a town or an isolated location, they have to be avoided in order to respect overflying rules as described in decree dated October 10th, 1957.

GARONNE Route :

Route : 500 ft ASFC. Reserved for EVASAN and links between Purpan and Rangueil hospitals.

Special VFR

Meteorological conditions in Special VFR :

MTO minimums with IFR flights :

VIS route WH1: 2300 m

VIS route NA1: 800 m

VIS route EN1: 3000 m

In order to ensure a separation with IFR traffic, holding patterns could be prescribed to VFR ACFT requesting to enter within TOULOUSE BLAGNAC CTR.



TOULOUSE BLAGNAC

Aérodrome / Aerodrome

- Points de compte rendu

- Reporting points

Points	Coordonnées <i>Coordinates</i>	Noms <i>Names</i>
N	43° 47' 00" N - 001° 21' 00" E	Castelnau d'Estrétefonds
NA	43° 42' 14" N - 001° 23' 31" E	Gare de triage de St Jory / <i>St Jory marshalling yard</i>
EN	43° 44' 25" N - 001° 35' 30" E	Echangeur A68 au Nord de Montastruc <i>Interchange A68 North Montastruc</i>
EA	43° 39' 30" N - 001° 25' 31" E	Péage autoroutier de Toulouse nord <i>Toulouse North motorway tollgate</i>
EB	43° 38' 43" N - 001° 23' 00" E	Château d'eau cylindrique de Blagnac <i>Blagnac water tower</i>
WH	43° 41' 08" N - 001° 06' 10" E	Relais hertzien / <i>Radio relay system</i>
WF	43° 38' 25" N - 001° 13' 41" E	Lac de la Bordette. Forêt de Bouconne / <i>La Bordette lake. Bouconne forest</i>
WD	43° 36' 23" N - 001° 18' 25" E	Echangeur N124. Zone commerciale En Jacca. A côté de Leroy Merlin. <i>Interchange N124. Commercial zone En Jacca. Near Leroy Merlin.</i>
SN	43° 21' 30" N - 001° 16' 30" E	Noé
SA	43° 24' 00" N - 001° 26' 30" E	Boucle de l'Ariège/ <i>Ariege loop</i>
SB	43° 26' 59" N - 001° 37' 45" E	Silos de Bazièges/ <i>Bazièges silo</i>
SL	43° 29' 00" N - 001° 40' 00" E	Labastide Beauvoir

Itinéraires VFR Spécial :

Lorsqu'un itinéraire passe par une agglomération ou une installation isolée, celles-ci devront être contournées afin de respecter les règles de survol décrites dans l'arrêté du 10 octobre 1957.

Special VFR routes :

When a route overflies a town or an isolated location, they have to be avoided in order to respect overflying rules as described in decree dated October 10th, 1957.

Itinéraires / Route	Points de report / Reporting points	Remarks
NA 1	N - NA - EA - EB	N - NA - EA suivre l'autoroute / <i>follow motorway</i>
WH 1	WH - WF - WD	
EN 1	EN - EA - EB	

VFR de nuit

Contact radio obligatoire sur TOULOUSE Information 5 minutes avant de pénétrer dans les espaces aériens contrôlés gérés par TOULOUSE BLAGNAC.

Itinéraires VFR de nuit :

Lavaur <---> Péage autoroutier de Toulouse Nord <---> Aéroport de TOULOUSE BLAGNAC : 3000 ft AMSL MNM.

Gimont <---> Isle Jourdain <---> Aéroport de TOULOUSE BLAGNAC : 3500 ft AMSL MNM.

Aéroport de CARCASSONNE <---> Aéroport de CASTELNAUDARY : 3500 ft AMSL MNM.

Night VFR

Radio contact with TOULOUSE Information compulsory 5 minutes before entering TOULOUSE BLAGNAC controlled airspaces.

Night VFR routes :

Lavaur <---> Toulouse Nord toll motorway <---> TOULOUSE BLAGNAC AD : 3000 ft AMSL MNM.

Gimont <---> Isle Jourdain <---> TOULOUSE BLAGNAC AD : 3500 ft AMSL MNM.

CARCASSONNE AD <---> CASTELNAUDARY AD : 3500 ft AMSL MNM.



TOULOUSE BLAGNAC

Aérodrome / Aerodrome

Equipement AD

Equipement de surveillance du trafic : Aérodrome équipé d'un radar primaire et secondaire (voir AD 1.0).

Consignes particulières de radiocommunication :

Panne de radiocommunication :

A l'arrivée :

Afficher A 7600.

Poursuivre dans les conditions météorologiques de vol à vue, atterrir sur l'aérodrome approprié le plus proche et signaler son arrivée à l'organisme des services de la circulation aérienne compétent par la voie la plus rapide possible.

←

Au départ :

Avant le décollage : ne pas décoller.

Après décollage : afficher A 7600 et poursuivre dans les conditions météorologiques de vol à vue, atterrir sur l'aérodrome approprié le plus proche et signaler son arrivée à l'organisme des services de la circulation aérienne compétent par la voie la plus rapide possible.

Transit :

Afficher A 7600 et poursuivre dans les conditions météorologiques de vol à vue, atterrir sur l'aérodrome approprié le plus proche et signaler son arrivée à l'organisme des services de la circulation aérienne compétent par la voie la plus rapide possible.

←

VFR Spécial

Au départ :

Avant le décollage : ne pas décoller.

Après décollage : rejoindre l'itinéraire VFR Spécial le plus proche pour se reposer à Blagnac en suivant les procédures d'arrivée.

A l'arrivée :

Pour les arrivées de l'Ouest : atterrir en 14R ou 32L. Après atterrissage, libérer la piste et attendre un véhicule Follow me.

Pour les arrivées de l'Est : atterrir en 14L ou 32R.

AD equipment

Traffic surveillance equipment: AD equipped with primary and secondary radar display (see AD 1.0).

Special radiocommunication instructions :

Radiocommunication failure:

Arrival :

Squawk A 7600

Continue to fly in visual meteorological conditions, land at the nearest suitable aerodrome, and report your arrival by the quickest means to the appropriate air traffic services unit.

Departure :

Before take off : do not take off.

After take off : squawk A 7600 and continue to fly in visual meteorological conditions, land at the nearest suitable aerodrome, and report your arrival by the quickest means to the appropriate air traffic services unit.

Transit :

Squawk A 7600 and continue to fly in visual meteorological conditions, land at the nearest suitable aerodrome, and report your arrival by the quickest means to the appropriate air traffic services unit.

Special VFR

Departure:

Before take off: do not take off.

After take off: squawk A 7600, and join the nearest Special VFR route to land at Blagnac following arrival procedures.

Arrival:

Arrival from West: land on 14R or 32L. After landing, vacate runway and wait for a Follow me van.

Arrival from East : land on 14L or 32R.

**TOULOUSE BLAGNAC****Aérodrome / Aerodrome**VFR de nuit

Au départ :

Avant le décollage : ne pas décoller.

Après décollage : rejoindre le point d'entrée de l'itinéraire VFR de nuit le plus proche pour se reposer à BLAGNAC.

A l'arrivée :

Allumer les phares.

Arrivée de l'Ouest par Gimont : maintenir 3500 ft pour couper les axes de piste, puis descendre à l'Est des installations pour atterrir en 14L ou 32R.

Arrivée de l'Est par Lavaur : intégrer la vent arrière pour atterrir en 14L ou 32R.

Night VFR

Departure :

Before take off : do not take off.

After take off : join the entering point of the nearest Night VFR route to land at BLAGNAC airfield.

Arrival :

Put on the lights.

Arrival from West via Gimont : maintain 3500 ft to cross runway axis, then descend East of airfield to land on 14L or 32R.

Arrival from East via Lavaur : join downwind leg to land on 14L or 32R.



TOULOUSE BLAGNAC

Aérodrome / Aerodrome

Informations diverses / Miscellaneous

Horaires sauf indication contraire / *Timetables unless otherwise specified*
UTC HIV ; HOR ETE : -1HR / *UTC WIN ; SUM SKED : -1HR*

- 1- **Situation / Location** : 6.7 km NW Toulouse (31 - Haute Garonne).
- ← 2- **ATS** : H24 - E-mail : sna-s-sub-ctl@aviation-civile.gouv.fr
- 3- **VFR de nuit / Night VFR** : Agréé / *Approved*.
- 4- **Exploitant d'aérodrome / AD operator** : ATB
Aéroport Toulouse-Blagnac – CS 90103
31703 Blagnac Cedex
TEL : 08 25 38 00 00 (0,15 € TTC/min)
TEL : +33 (0)1 70 46 74 74 depuis l'étranger / *from abroad*.
- 5- **CAA** : DSAC Sud (voir / *see GEN*).
- 6- **BRIA** : BORDEAUX (voir / *see GEN*).
- 7- **Préparation du vol / Flight preparation** : Acheminement / *Addressing FPL* : voir / *see GEN*.
- 8- **MET** : voir / *see GEN* ; Station : 0200-2300.
- 9- **Douanes, Police / Customs, Police** : H24.
- ← 10- **AVT** : Fournisseurs / *Providers* : SASCA et / *and* WORLD FUEL SERVICES.
SASCA :
HOR / *SKED* : H24.
Carburants / *Fuel* : JET A1.
Lubrifiants / *Lubricants* : Aéro 80-80D-100-100D. Aéro DM.
 Paiement : cartes TOTAL et BP. / *Payment : TOTAL and BP cards*.
WORLD FUEL SERVICES :
HOR / *SKED* : 0400-2200 (ETE / *SUM* : -1 HR)
En dehors de ces HOR / *Outside these SKED* : AVT O/R PN 45 min.
Carburants / *Fuel* : JET A1.
Lubrifiants / *Lubricants* : NIL.
 Paiement / *Payment* : AVCARD, Carte WFS / *WFS card*, UVAIR, COLT
TEL : 06 59 75 11 77
- ← 11- **RFFS** : Niveau 9 ou 7 (voir HOR sur NOTAM) / *Level 9 or 7 (see SKED on NOTAM)*.
- 12- **Péril animalier / Wildlife strike hazard** : Permanent.
- 13- **Hangars pour aéronefs de passage / Transient aircraft hangars** : Possible.
- 14- **Réparations / Repairs** : Toutes sortes / *All repairs*.
- 15- **ACB** : NIL.
- 16- **Transports** : Navettes ville, taxis, location de voitures / *Shuttle, taxis, car rental*.
- 17- **Hotels, restaurants** : Hôtels à proximité, restaurants sur AD / *Hotels in the vicinity, restaurants on AD*.

**TOULOUSE BLAGNAC**

Aérodrome / Aerodrome

Informations diverses / Miscellaneous

Horaires sauf indication contraire / *Timetables unless otherwise specified*
UTC HIV ; HOR ETE : -1HR / UTC WIN ; SUM SKED : -1HR

← **18 - Divers / Miscellaneous** : Pour des raisons de sécurité, l'assistance est obligatoire pour tous les vols commerciaux ainsi que les vols de l'aviation d'affaire et générale non basés. Il est impératif de prendre contact avec un assistant aéroportuaire avant le départ de l'aéroport d'origine.

For safety reasons, ground handling is compulsory for all commercial flights, as well as for non-based business and general aviation flights.

It is imperative to contact an airport assistant before departure from the airport of origin.

Prestataires d'assistance / *Assistance providers* :

Air France - TEL : 05 62 12 88 88 / 06 89 10 15 65.

Avia Partner - TEL : 05 34 60 52 60.

Alysia Province Toulouse - TEL : 06 77 86 59 11.

Jetex - TEL : 05 61 26 07 73.

Voir AD 2 LFBO.23 Renseignements supplémentaires.

See AD 2 LFBO.23 Additional information.

GRF (Service d'évaluation et de report de l'état de surface de piste / *Global Reporting Format*) : 0400-2100, astreinte en dehors de ces horaires : 7/7. / 0400-2100, *on-call outside these hours* : 7/7.