

APPROCHE A VUE

Visual Approach

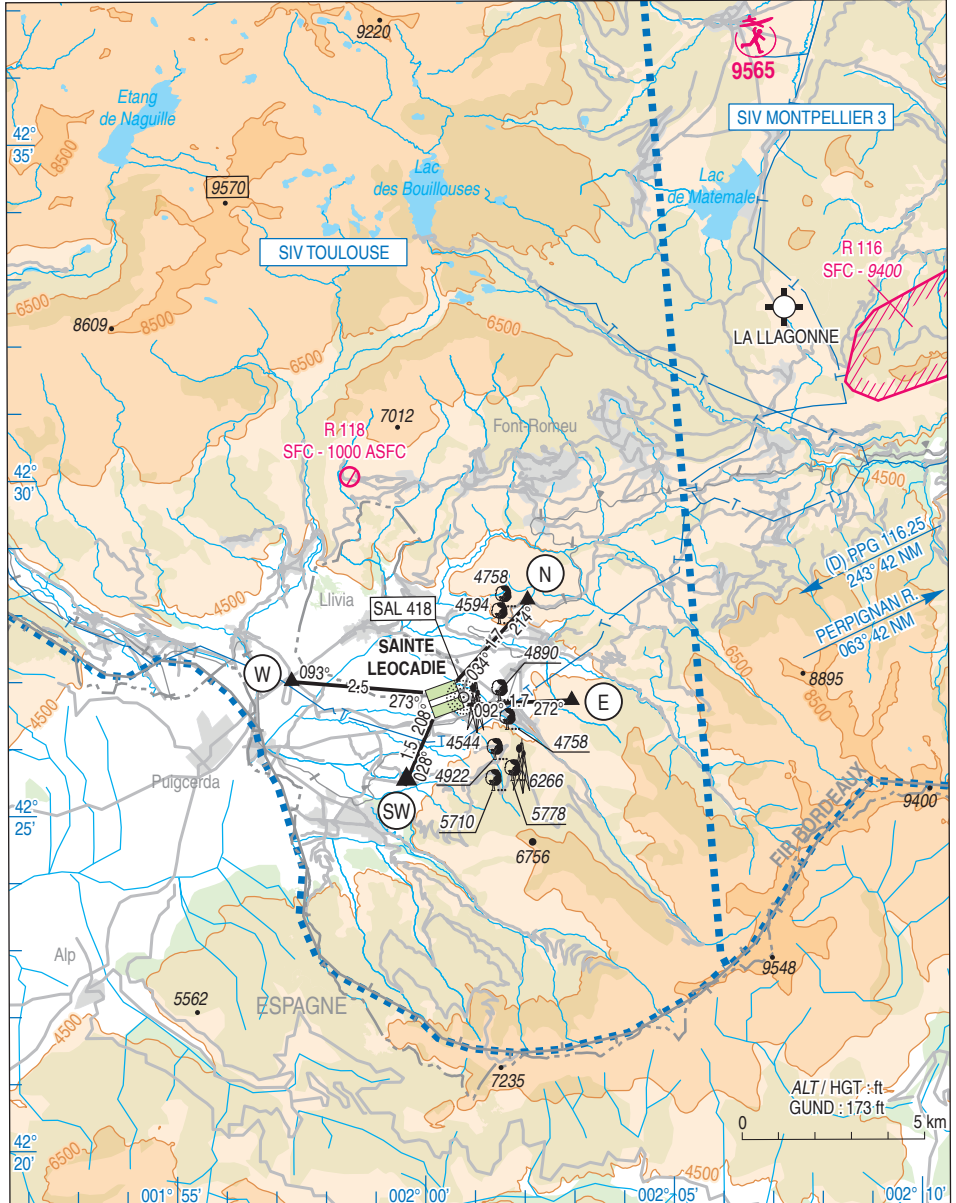
Usage restreint
Restricted use
30 OCT 2025

SAINTE LEOCADIE

AD 2 LFYS APP 01

	ALT AD : 4331 (155 hPa)	LFYS
	LAT : 42 26 50 N	VAR : 2°E
	LONG : 002 00 39 E	(2025)

APP : NIL
TWR : NIL
A/A : (Activité MIL/MIL activity) / AUTO INFO 118.625



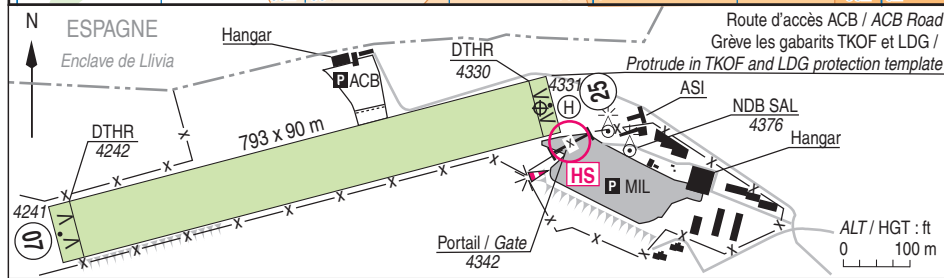
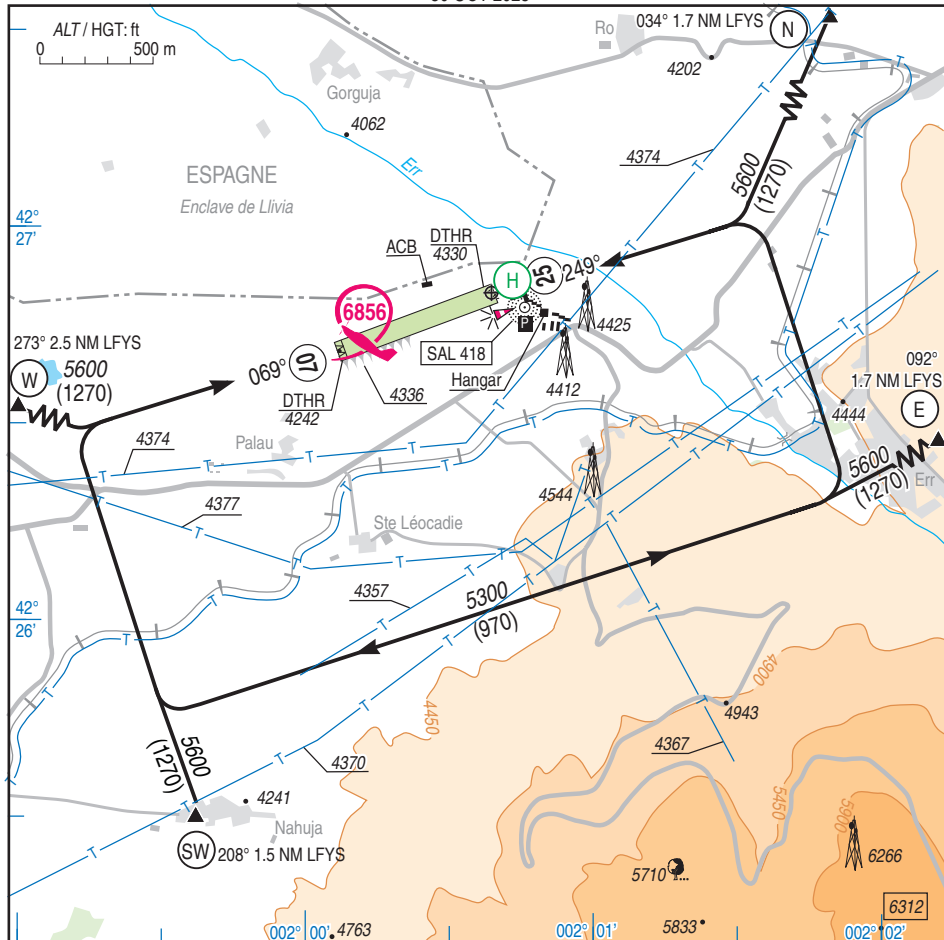
SAINTE LEOCADIE

AD 2 LFYS ATT 01

ATTERRISSAGE A VUE

Visual Landing

30 OCT 2025



RWY	QFU	Dimensions Dimension	Nature Surface	Résistance Strength	TODA	ASDA	LDA
07	069	793 x 90	Non revêtue	-	793	793	778
25	249	793 x 90	Unpaved	-	793	793	778

Aides lumineuses : NIL

Lighting aids : NIL

19 MAR 2026

ATTENTION PARTICULIERE / CAUTION

○ HS : Point chaud / Hot spot

Largeur portail / Gate width : 28 m

Hauteur clôture / Fence height : 3.4 m

Pour les ACFT d'envergure > 19 m et ≤ 24 m : guidage par membre d'équipage au sol obligatoire. Marge de 2 m de part et d'autre ;

Accès interdit si envergure > 24 m.

Pour les HEL avec largeur hors tout > 14 m, translation hors effet de sol à une hauteur > 4 m /

ACFT with wingspan > 19 m and ≤ 24 m must be guided by crew member on the ground. 2 m from edge on each side.

No access if wingspan > 24 m.

HEL with overall width > 14 m, translation out of ground effect at height > 4 m.

La partie revêtue à l'extérieur de la clôture n'est pas utilisable par les ACFT remontant la RWY 25 pour un départ : côté ouest non nivelé /

Paved part out of fence is not usable for ACFT back tracking RWY 25 for departure : western side not flattened out

Point d'attente situé avant le cheminement véhicule de service / Holding point located before service vehicle track



PRKG MIL

HEL

Roulage interdit / *Ground taxiing prohibited*

Plots HEL légers numérotés 1 à 7 et 12, 13 :

Pas d'opérations simultanées sur plots consécutifs, chevauchement des aires de protection /

Light HEL spots numbered 1 to 7 and 12, 13 :

No simultaneous operations on successive spots, overlapping of protection areas

Plots HM numérotés 8 à 11 :

Non conformes NH 90. Chevauchement des aires de protection. Prise de contact préalable à l'arrivée avec le Chef de centre pour consignes d'utilisation

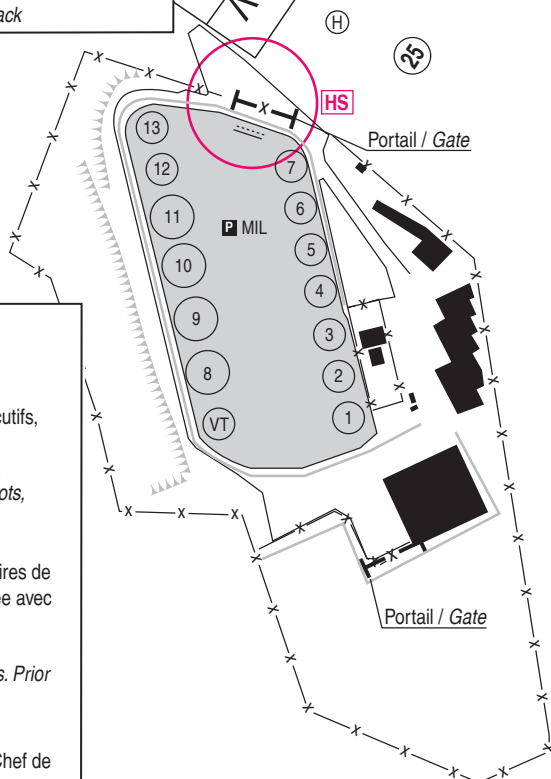
Heavy HEL spots numbered 8 to 11 :

Non compliant Overlapping of protection areas. Prior contact with AD Authority for instructions

ACFT

Prise de contact préalable à l'arrivée avec le Chef de centre pour consignes d'utilisation /

Prior contact with AD Authority for instructions



SAINTE LEOCADIE

Consignes particulières / *Special instructions*

Conditions d'utilisation de l'AD

Code de référence AD (OACI) : 1A

AD réservé aux ACFT d'Etat, aux ACFT CIV autorisés de Sainte Léocadie et de La Llagonne La Quillane

AD accessible aux autres ACFT sous conditions fixés par le directeur d'AD :

Le commandant de bord Avion doit :

- Soit détenir la qualification «Montagne»,
- Soit totaliser 200 hdv ET avoir réalisé une reconnaissance de site avec un instructeur des ACB basés (mention portée au carnet de vol)

Concernant le CDT de bord ULM multiaxes (classe 3) :

- Le suivi du cursus Montagne organisé par la FFPLUM est fortement recommandé ;

- Avoir réalisé une reconnaissance de site avec un instructeur des ACB basés (mention portée au carnet de vol)

Dans les 2 cas, le CDT de bord doit obtenir une autorisation de LDG du chef de Centre
Modèle disponible au Centre de Vol en Montagne (CVM)

ACFT MIL : LDG soumis à PPR des OPS, PN 24 HR

AD interdit aux ACFT non munis de radio

AD interdit aux ULM non multiaxes

AD interdit aux GLD sauf sécurité des vols

AD interdit aux GLD ultralégers (PUL)

FATO/TLOF non conforme, exclusivement réservée aux ACFT d'Etat

Dangers à la navigation aérienne

La route d'accès à l'ACB perce les dégagements aéronautiques d'environ 1,40 m

Passage possible d'engins agricoles W THR 07

Procédures et consignes particulières

Cause pente de piste, privilégier LDG RWY 07 et TKOF RWY 25

Eviter «Toucher décoller» RWY 07

Pendant présence de stages au CVM, intense activité

HEL : LUN-VEN. Activité connue sur 118.625 et 123.065

Secteur entraînement MIL compris entre les points :

1 - 42°37'00"N - 001°43'00"E

2 - 42°40'00"N - 001°47'00"E

3 - 42°40'00"N - 002°08'00"E

4 - 42°33'00"N - 002°16'00"E

5 - 42°25'00"N - 002°18'00"E

6- Frontière franco-espagnole et andorrane entre les points 5 et 1

ACFT en travail dans ce secteur veillent
FREQ 123.065

AD operating conditions

AD reference code (ICAO) : 1A

AD reserved for government ACFT and for authorized ACFT from Sainte Léocadie and La Llagonne La Quillane

AD available for other ACFT under conditions fixed by AD Director :

Plane's pilot in command shall :

- Either be «Mountain» licensed ;
- Or detain a private ACFT pilot's license with a total of 200 flying hours as a pilot AND have completed a site familiarization with an instructor from the based ACB (mentioned on the flight book)

Concerning the Class 3 microlight's pilot in command :

- FFPLUM (FNVM) mountain training programme strongly recommended ;

- Have completed a site familiarization with an instructor from the based ACB (mentioned on the flight book)

In both situations, pilot in command shall obtain a LDG authorization from the Centre commander
LDG authorization form available at the Mountain Flight Centre (CVM)

MIL ACFT : PPR for LDG to OPS, PN 24 HR

AD forbidden to non-radio-equipped ACFT

AD forbidden to non-multi-axis microlights

AD forbidden to GLD except for flight safety

AD forbidden to ultralight GLD

FATO / TLOF non compliant, strictly reserved for government ACFT

Air navigation hazards

ACB road protrude in obstacle limitation surface for 1.40 m

Possible agricultural machinery W THR 07

Procedures and special instructions

Due to RWY slope, prefer LDG RWY 07 and TKOF RWY 25

Avoid «Touch and go» RWY 07

During presence of internship at CVM, intense HEL

activity : MON-FRI. Activity knowledge on 118.625 and 123.065

MIL training area limited by the following points :

1 - 42°37'00"N - 001°43'00"E

2 - 42°40'00"N - 001°47'00"E

3 - 42°40'00"N - 002°08'00"E

4 - 42°33'00"N - 002°16'00"E

5 - 42°25'00"N - 002°18'00"E

6- Franco-spanish and andorrane border from points 5 and 1

ACFT flying in this area monitor FREQ 123.065

SAINTE LEOCADIE

Entrées et sorties du circuit de piste via les points W, SW, E et N à 5600 ft AMSL

Tour de piste obligatoire au sud du terrain à 5300 ft AMSL (survol de Livia interdit)

RWY 07 arrivée par N, report vent arrière via la verticale THR 25 à 5600 ft AMSL

RWY 25 arrivée par W, report vent arrière via la verticale THR 07 à 5600 ft AMSL

ACFT : AD détrempé après pluies prolongées, non déneigé en hiver

HEL : Roulage interdit sur PRKG MIL

Largeur portail = 28 m

Hauteur clôture = 3,4 m

- Non conforme pour ACFT avec envergure > 19 m

- Non conforme pour HEL avec LgHT > 14 m

Pour les ACFT d'envergure > 19 m et ≤ 24 m : guidage par membre d'équipage au sol obligatoire. Marge de 2 m de part et d'autre. Accès interdit si envergure > 24 m

Pour les HEL avec largeur hors tout > 14 m, translation hors effet de sol à une hauteur > 4 m

Plots HEL légers numérotés 1 à 7 et 12, 13 :

Pas d'opérations simultanées sur plots consécutifs, chevauchement des aires de protection

Plots HM numérotés 8 à 11 :

Non conformes NH 90. Chevauchement des aires de protection

Prise de contact préalable à l'arrivée avec le Chef de Centre pour consignes d'utilisation

Absence de berceau de crash de circonstance

Point d'attente situé avant le cheminement véhicule de service

La partie revêtue à l'extérieur de la clôture n'est pas utilisable par les ACFT remontant la RWY 25 pour un départ : côté W non nivelé

Incoming and outgoing from the traffic circuit are to be proceed via points W, SW, E and N at 5600 ft AMSL

Traffic circuit is mandatory south of the airfield at 5300 ft AMSL (overflight of Livia prohibited)

RWY 07, incoming by N, report south downwind via the overhead THR 25 at 5600 ft AMSL

RWY 25, incoming by W, report south downwind via the overhead THR 07 at 5600 ft AMSL

ACFT : AD waterlogged after prolonged rain, snow -covered in winter

HEL : Ground taxiing prohibited on MIL PRKG

Gate width = 28 m :

Fence height = 3.4 m

- Non compliant for ACFT with wingspan > 19 m

- Non compliant for HEL with overall width > 14 m

ACFT with wingspan > 19 m and ≤ 24 m must be guided by crew member on the ground. 2 m from edge on each side. No access if wingspan > 24 m

HEL with overall width > 14 m, translation out of ground effect at height > 4 m

Light HEL spots numbered 1 to 7 and 12, 13 :

No simultaneous operations on successive spots, overlapping of protection areas

Heavy HEL spots numbered 8 to 11 :

Non compliant for NH 90. Overlapping of protection areas

Prior contact with AD Authority for instructions

No occasional crash cradle

Holding point located before service vehicle track

Paved part out of fence is not usable for ACFT backtracking RWY 25 for departure : western side not flattened out

Points de compte rendu / Reporting points

Présentation à / Proceed at 5600 ft AMSL

Points	Coordonnées / Coordinates	Nom / Name
N	42°28'15"N - 002°02'01"E	Pont sur voie ferrée / Bridge on railway
W	42°27'03"N - 001°57'18"E	Rond point / Roundabout D 68 - D 30
SW	42°25'30"N - 001°59'37"E	Chapelle de NAHUJA / NAHUJA Chapel
E	42°26'44"N - 002°02'56"E	Point côté 1558 m (entre ERR et LIO) / Spot elevation 1558 m (between ERR and LIO)

SAINTE LEOCADIE

Activités diverses

Voltige (NR 6856) :

Axe orienté 069/249 centré sur ARP

6000/7500 ft AMSL

Activité réservée aux pilotes autorisés par le CDT du centre de vol en montagne et utilisant l'ACFT basé sur l'AD LFYS

HJ exclusivement 0800-1800

UAV : Demande d'accès au secteur d'entraînement MIL et environs de l'aérodrome : lettre d'accord obligatoire

Special activities

Aerobatics (NR 6856) :

069/249 axis centred on ARP

6000/7500 ft AMSL

Activity reserved for pilots authorized by the CDT of the mountain flying center and using the LFYS AD based ACFT

HJ only 0800-1800

UAV : Request for flight in MIL training sector and airfield vicinity : letter of agreement mandatory

SAINTE LEOCADIE

Informations diverses / Miscellaneous

Horaires sauf indication contraire / *Timetables unless otherwise specified*
UTC HIV ; HOR ETE : -1HR / *UTC WIN ; SKED SUM : -1HR*

- 1 - Situation / Location :** 1,5 km N Sainte Léocadie (66 - Pyrénées Orientales)
- 2 - ATS :** NIL
- 3 - VFR de nuit / Night VFR :** Non agréé / *Not approved*
- 4 - Exploitant d'aérodrome / AD operator :** Ministère des Armées - ALAT
Centre de Vol en Montagne - D66, km 1.630
66800 Sainte Léocadie
☎ 04 68 06 47 55 (Bureau opérations)
☎ 04 68 06 47 79 (STD) - TEL MIL 864 662 4779
- 5 - CAA :** DSAC Sud (voir / see GEN)
- 6 - BNIA :** BORDEAUX
- 7 - Préparation du vol / Flight preparation :** Acheminement FPL VFR / *Addressing VFR FPL* : voir / see ENR 1.10
Demande de formulaire / *Ask for form* : ☎ 04 68 06 47 55 / 04 68 06 47 51
- 8 - MET :** VFR : voir / see GEN VAC ; IFR : NIL
0500-0900 : Lors de la présence de stage / *During the presence of internship*
- 9 - Douanes / Customs :** NIL
- 10 - AVT :** Carburant / *Fuel* : F 34 (MIL)
Lubrifiants / *Oil* : NIL
LUN-JEU / *MON-THU* : 0700-1600 PPR 1HR
VEN / *FRI* : 0700-1100 PPR 1HR
Hors HOR / *Out of HOR* PN 24 HR
WE et JF : Fermé / *WE and HOL : Closed*
Service de l'Énergie Opérationnelle (SEO) : Carte SCALP / *SCALP card (Military fuel service card)*
CIV : NIL
- 11 - RFFS :** CAT OACI : 3 - OTAN : 3
Uniquement pendant les périodes d'activité du centre / *Only during centre activity*
- 12 - Pêril animalier / Wildlife strike hazard :** NIL
- 13 - Hangars pour aéronefs de passage / Transient aircraft hangar :**
MIL : Capacité limitée / *Limited capacity*
CIV : NIL
- 14 - Réparations / Repairs :** NIL
- 15 - ACB :** ICARIA ☎ 06 09 30 89 24 - Fax : 04 68 04 12 73
CERDAN ☎ 06 30 77 10 29
- 16 - Transports / Transports :** NIL
- 17 - Hôtel, Restaurants :**
Hébergement et restauration restreint pour MIL en mission PPR 24HR /
Restricted accommodation for MIL in mission PPR 24HR
☎ 04 68 06 47 71 - TEL MIL 864 662 4771