

Objet : AD PARIS ORLY (LFPO) : En raison de la fermeture de la piste 06/24 du 10 août au 17 décembre, des procédures temporaires d'approche en piste 25 et de départ en piste 20 sont mise en œuvres.

En vigueur : Du jeudi 11 juin au mercredi 23 décembre 2026

Lieu : AD : PARIS ORLY LFPO

CONTEXTE

PRÉAMBULE

En raison de la fermeture pour travaux de la piste 06/24, des procédures temporaires d'approche en piste 25 et de départ en piste 20 sont mises en œuvre.

Les procédures d'approche 25 actuellement publiées à l'AIP (RNP RWY 25 et ILS RWY 25) sont renommées RNP Z RWY 25 et ILS Z RWY 25.

Les nouvelles procédures d'approche ILS Y RWY 25 et RNP Y RWY 25 diffèrent des procédures Z par leur API dans l'axe via le *waypoint* PO241, reprenant le cheminement des départs initiaux 25.

Les nouvelles procédures de départ en piste 20, nommées 2A et 2B, correspondent à un départ dans l'axe via le nouveau *waypoint* PO201.

Ces procédures temporaires permettent une meilleure exploitation en pistes croisées en configuration face à l'Ouest.

SÉQUENCÉMENT TRAVAUX

DATES ET HEURES D'ACTIVITÉ**Du 11/06/2026 au 23/12/2026 inclus (jusqu'à la date de mise en vigueur du cycle AIRAC 13/26) :**

Les procédures "ILS/LOC RWY 25" et "RNP RWY 25" publiées à l'AIP sont suspendues par NOTAM.

Du 11/06/2026 au 09/08/2026 inclus (avant le début des travaux) :

Les procédures d'approche 25 en vigueur sont :

- ILS/LOC Z RWY 25
- RNP Z RWY 25
- ILS/LOC Y RWY 25
- RNP Y RWY 25

Procédures préférentielles : Z.

Procédures Y utilisées sur des créneaux spécifiques définis par le contrôle.

Les procédures de départ 20 en vigueur sont :

- SID 2A
- SID 2B
- SID 2Y
- SID 2S

Procédures préférentielles : 2Y/2S.

Procédures 2A/2B utilisées sur des créneaux spécifiques définis par le contrôle.

Du 10/08/2026 au 17/12/2026 inclus (pendant les travaux) :

Les procédures d'approche 25 en vigueur sont :

- ILS/LOC Y RWY 25
- RNP Y RWY 25

Procédures Z suspendues par NOTAM.

Les procédures de départ 20 en vigueur sont :

- SID 2A
- SID 2B

Procédures 2Y et 2S suspendues par NOTAM.

Il est à noter que l'ensemble des procédures de départ et d'approche pistes 06 et 24 sont suspendues par NOTAM.

Du 18/12/2026 au 23/12/2026 inclus (entre la fin des travaux et la date de mise en vigueur du cycle AIRAC 13/26) :

Les procédures d'approche 25 en vigueur sont :

- ILS/LOC Z RWY 25
- RNP Z RWY 25

Procédures Y suspendues par NOTAM.

Les procédures de départ 20 en vigueur sont :

- SID 2Y
- SID 2S

Procédures 2A et 2B suspendues par NOTAM.

A partir du 23/12/2026 (cycle AIRAC 13/26):

Les procédures ILS/LOC RWY 25 et RNP RWY 25 préexistantes sont remises en vigueur.

Les procédures ILS/LOC Z RWY 25 , RNP Z RWY 25, ILS/LOC Y RWY 25, RNP Y RWY 25, SID 2A et SID 2B décrites dans ce SUP-AIP sont supprimées.

APPROCHES 25

ITINÉRAIRES

Du 11/06/2026 au 23/12/2026 inclus, les procédures « ILS/LOC RWY 25 » et « RNP RWY 25 » publiées à l'AIP sont suspendues par NOTAM. Elles sont remplacées par les procédures ILS/LOC Z RWY 25, ILS/LOC Y RWY 25, RNP Z RWY 25 et RNP Y RWY 25.

Les procédures Z sont identiques aux procédures suspendues.

Les procédures Y diffèrent des procédures Z par leur API dans l'axe via le *waypoint* PO241, qui reprend le cheminement des départs initiaux 25. Ces procédures Y sont compatibles avec une exploitation intensive en pistes croisées (départs en QFU 20 et arrivées en QFU 25).

Les procédures d'approche Y et Z piste 25 sont décrites ci-après.

AIP
FRANCE

AD 2 LFPO IAC RWY25 FNA ILS Z CAT123 LOC Z
27 NOV 2025

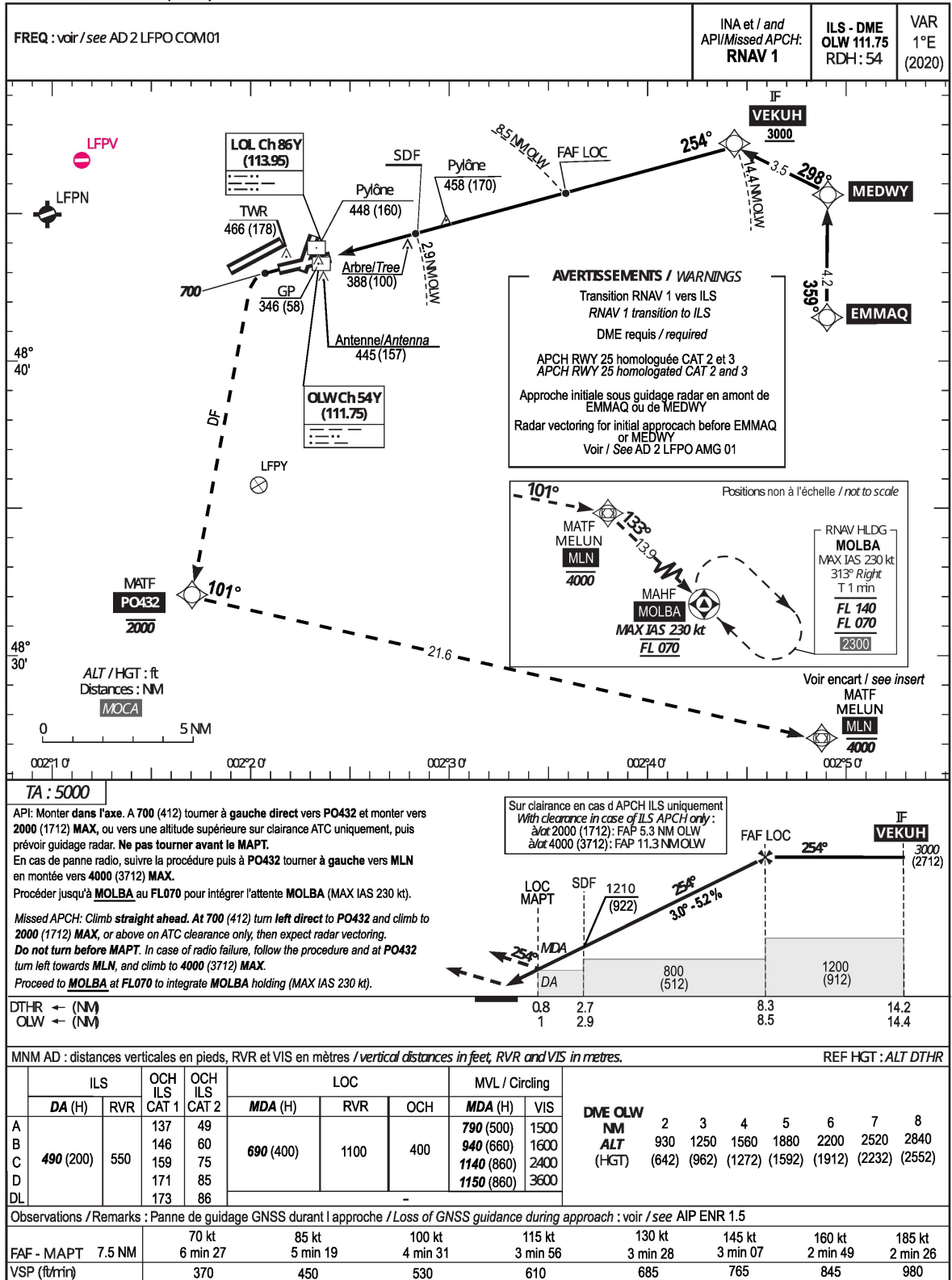
APPROCHE AUX INSTRUMENTS

PARIS ONLY

Instrument approach
CAT A B C D

FNA ILS Z CAT I ou/ou CAT II et/and III ou/ou LOC Z RWY 25

ALT AD : 291, DTHR : 288 (11hPa)



AMDT 12/25 CHG : contrainte ALT VEKUH / VEKUH ALT constraint

OACI
© SIA

AIP
FRANCE

AD 2 LFPO IAC RWY25 FNA RNP Z
28 FEV 2026

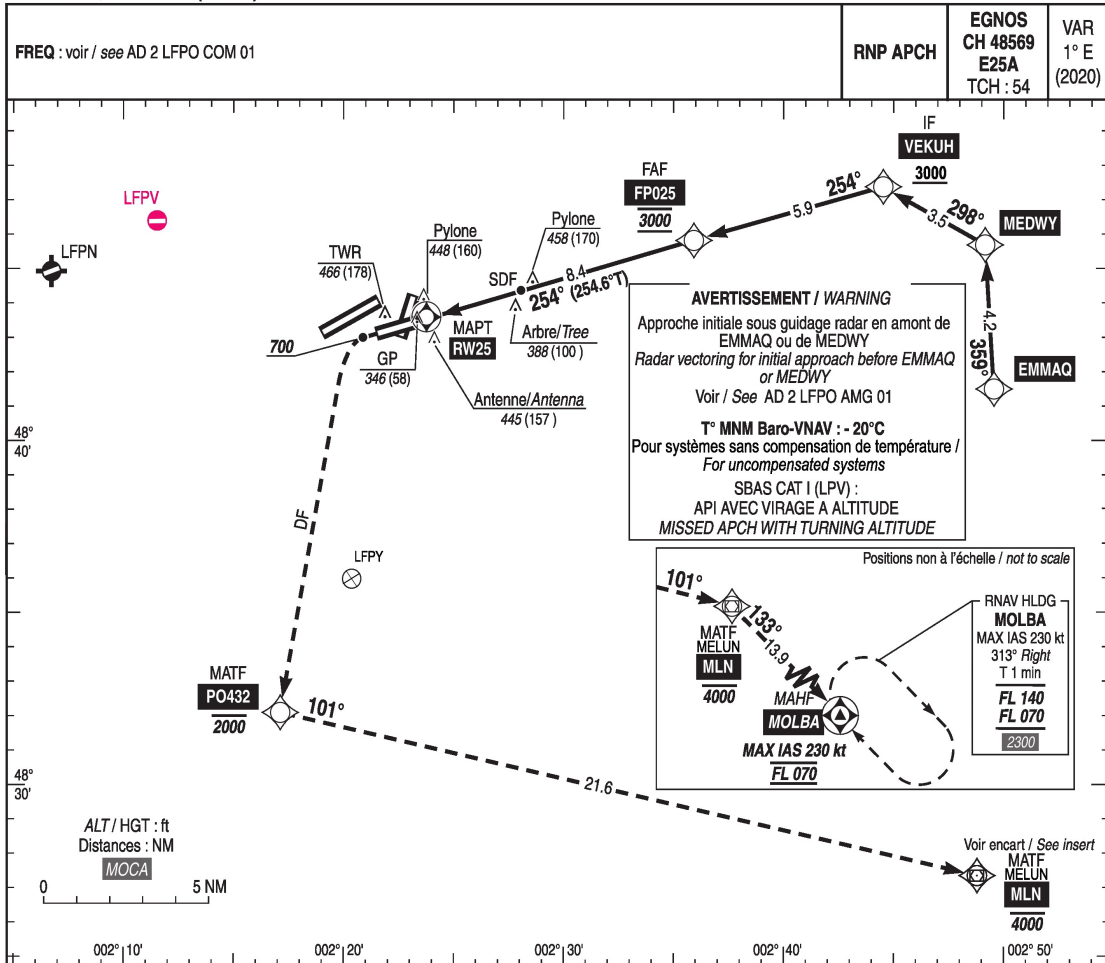
APPROCHE AUX INSTRUMENTS

PARIS ONLY

Instrument approach
CAT A B C D

ALT AD : 291, DTHR : 288 (11 hPa)

FNA RNP Z RWY25



TA : 5000

API : Monter dans l'axe. A 700 (412) tourner à gauche direct vers PO432 et monter vers 2000 (1712) MAX, ou vers une altitude supérieure sur clearance ATC uniquement, puis prévoir guidage radar. **Ne pas tourner avant le MAPT.**
En cas de panne radio, suivre la procédure puis à PO432 tourner à gauche vers MLN en montée vers 4000 (3712) MAX.
Procéder jusqu'à MOLBA au FL 070 puis intégrer l'attente MOLBA (MAX IAS 230 kt).

Missed APCH : Climb straight ahead. At 700 (412) turn left direct to PO432 and climb up to 2000 (1712) MAX, or above on ATC clearance only, then expect radar vectoring. Do not turn before MAPT.
In case of radio failure, follow the procedure and at PO432 turn left towards MLN, and climb up to 4000 (3712) MAX.
Proceed to MOLBA at FL 070 to integrate MOLBA holding (MAX IAS 230 kt).

DTHR ← (NM) 0 2.7 8.3 14.2

MNM AD : distances verticales en pieds, RVR et VIS en mètres / vertical distances in feet, RVR and VIS in metres. REF HGT : ALT DTHR

C A T	LPV			LNAV-VNAV			LNAV			MVL / Circling		DIST RW25
	DA (H)	RVR	OCH	DA (H)	RVR	OCH	MDA (H)	RVR	OCH	MDA (H)	VIS	
A			137	680 (390)	1100	287				790 (500)	1500	NM 2 3 4 5 6 7 8 ALT 980 1300 1620 1930 2250 2570 2890 (HGT) (692) (1012) (1332) (1642) (1962) (2282) (2602)
B			146	690 (400)	1100	299	700 (410)	1200	406	940 (660)	1600	
C	490 (200)	550	159	700 (410)	1200	310				1140 (860)	2400	
D			171	700 (410)	1200	321				1150 (860)	3600	
DL			173	-	-	-	-	-	-	-	-	

Observations / Remarks : Panne de guidage GNSS durant l'approche / Loss of GNSS guidance during approach : voir / see AIP ENR 1.5.

FAF - MAPT	8.3 NM	70 kt	85 kt	100 kt	115 kt	130 kt	145 kt	160 kt	185 kt
VSP (ft/min)		370	450	530	610	685	765	845	980

FNA ILS Z CAT I ou/ or CAT II et/and CAT III ou/ or LOC Z RWY 25												
RMK	RNAV1 transition to ILS							MAG VAR 2020 1.0°E			REF NAVAID : -	
Leg sequence	Path Terminator	Waypoint Identification	Fly Over	Direction MAG (°)	Direction True (°)	Distance (NM)	Turn direction	MNM Altitude (FL or AMSL ft)	MAX Altitude (FL or AMSL ft)	MAX IAS (kt)	Vertical angle (°) / TCH (ft)	Navigation Accuracy (NM)
HLDG	-	MOLBA	-	-	-	-	-	-	-	-	-	-
APCH	IF	VEKUH	-	-	-	-	-	3000	-	-	-	-
	See chart FNA ILS Z CAT I ou/ or CAT II et/and III ou/ or LOC Z RWY 25											
	CA	-	-	254	254,6	-	-	700	-	-	-	1,0
	DF	PO432	-	-	-	-	L	-	2000	-	-	1,0
	TF	MLN	-	101	102,5	21,6	L	-	4000	-	-	1,0
TF	MOLBA	Yes	133	133,9	13,9	-	-	FL 070	FL 070	230	-	1,0

FNA RNP Z RWY25												
RMK	-							MAG VAR 2020 1.0°E			REF NAVAID : -	
Leg sequence	Path Terminator	Waypoint Identification	Fly Over	Direction MAG (°)	Direction True (°)	Distance (NM)	Turn direction	MNM Altitude (FL or AMSL ft)	MAX Altitude (FL or AMSL ft)	MAX IAS (kt)	Vertical angle (°) / TCH (ft)	Navigation Accuracy (NM)
HLDG	-	MOLBA	-	-	-	-	-	-	-	-	-	-
APCH	IF	VEKUH	-	-	-	-	-	3000	-	-	-	-
	TF	FPO25	-	254	254,7	5,9	-	3000	3000	-	-	1,0
	TF	RW25	Yes	254	254,6	8,4	-	-	-	-	-3.0°/54	0,3
	CA	-	-	254	254,6	-	-	700	-	-	-	1,0
	DF	PO432	-	-	-	-	L	-	2000	-	-	1,0
	TF	MLN	-	101	102,5	21,6	L	-	4000	-	-	1,0
TF	MOLBA	Yes	133	133,9	13,9	-	-	FL070	FL070	230	-	1,0

Input data

Operation Type	0
SBAS Provider	1
Airport Identifier	LFPO
Runway	25
Runway Direction	0
Approach Performance Designator	0
Route Indicator	Z
Reference Path Data Selector	0
Reference Path Identifier	E25A
LTP/FTP Latitude	484334,9800N
LTP/FTP Longitude	0022347,0100E
LTP/FTP Ellipsoidal Height (metres)	131,6
FPAP Latitude	484309,5600N
Delta FPAP Latitude (seconds)	-25,4200
FPAP Longitude	0022129,2700E
Delta FPAP Longitude (seconds)	-137,7400
Threshold Crossing Height	54,10
TCH Units Selector	0
Glidepath Angle (degrees)	3,00
Course Width (metres)	105
Length Offset (metres)	32
HAL (metres)	40
VAL (metres)	35

Output data

Data Block	10 0F 10 06 0C 19 D0 00 01 35 32 05 88 3D E9 14 84 46 07 01 24 19 68 39 FF E8 CB FB 1D 02 2C 01 64 04 C8 AF 0A 59 54 AF
Calculated CRC Value	0A 59 54 AF

Required Additional Data

ICAO Code	LF
LTP/FTP Orthometric Height (metres)	87,9

AIP
FRANCE

AD 2 LFPO IAC RWY25 FNA ILS Y CAT123 LOC Y
28 FEB 2026

APPROCHE AUX INSTRUMENTS

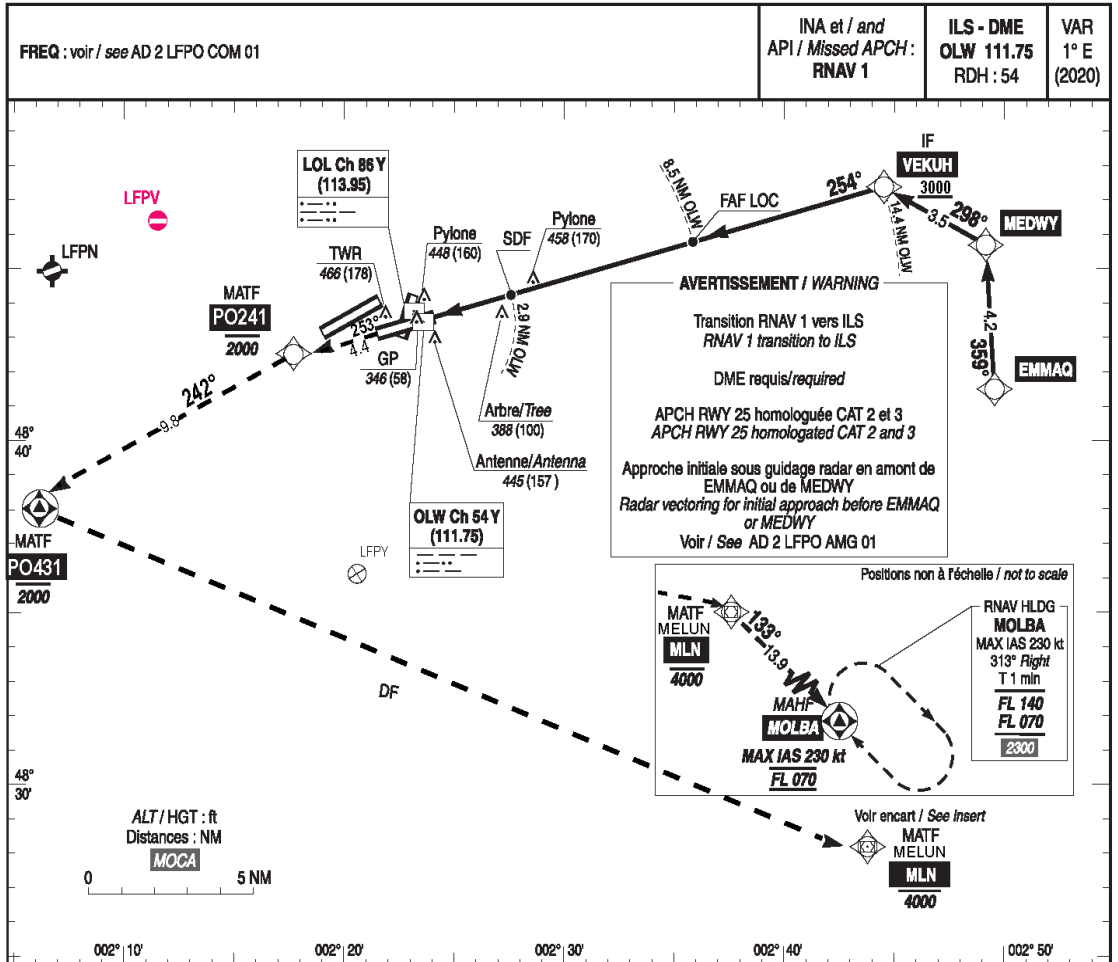
PARIS ONLY

Intrument approach

CAT A B C D

ALT AD : 291, DTHR : 288 (11 hPa)

FNA ILS Y CAT I ou/ou CAT II et/and III ou/ou LOC Y RWY 25



TA : 5000

API - Monter dans l'axe vers **PO241** à **2000** (1712) MAX puis vers **PO431** à **2000** (1712) MAX, ou vers une altitude supérieure sur clearance ATC uniquement, puis prévoir guidage radar.
Ne pas tourner avant le MAPT.
En cas de panne radio, suivre la procédure puis à **PO431** tourner à gauche direct vers **MLN** en montée vers **4000** (3712) MAX. Procéder jusqu'à **MOLBA** au **FL070** pour intégrer l'attente **MOLBA** (MAX IAS 230 kt).
Miss APCH - Climb straight ahead up to **PO241** at **2000** (1712) MAX then to **PO431** at **2000** (1712) MAX, or above on ATC clearance only, then expect radar vectoring.
Do not turn before MAPT.
In case of radio failure, follow the procedure then at **PO431** turn left direct to **MLN** climbing to **4000** (3712) MAX. Proceed to **MOLBA** at **FL070** to integrate **MOLBA** holding (MAX IAS 230 kt).

Sur clearance en cas d'APCH ILS uniquement
With clearance in case of ILS APCH only:
à/ at **2000** (1712) : FAP 5.3 NM OLW
à/ at **4000** (3712) : FAP 11.3 NM OLW

DTHR ← (NM)	0.8	2.7	8.3	14.2
OLW ← (NM)	1	2.9	8.5	14.4

MNM AD : distances verticales en pieds, RVR et VIS en mètres / vertical distances in feet, RVR and VIS in metres. REF HGT : ALT DTHR

CAT	ILS		OCH ILS		LOC			MVL / Circling		DME OLW
	DA (H)	RVR	CAT 1	CAT 2	MDA (H)	RVR	OCH	MDA (H)	VIS	
A	490 (200)	550	137	49	690 (400)	1100	400	790 (500)	1500	NM
B			146	60				940 (660)	1600	2 3 4 5 6 7 8
C			159	75				1140 (860)	2400	ALT
D			171	85				1150 (860)	3600	(HGT)
DL			173	86						

Observations / Remarks : Panne de guidage GNSS durant l'approche / Loss of GNSS guidance during approach : voir / see AIP ENR 1.5.

FAF - MAPT	7.5 NM	70 kt	85 kt	100 kt	115 kt	130 kt	145 kt	160 kt	185 kt
VSP (ft/min)		370	450	530	610	685	765	845	980

AIP
FRANCE

AD 2 LFPO IAC RWY25 FNA RNP Y
28 FEV 2026

APPROCHE AUX INSTRUMENTS

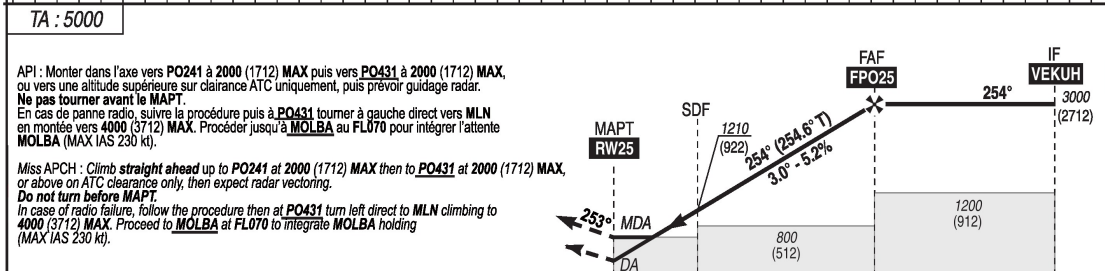
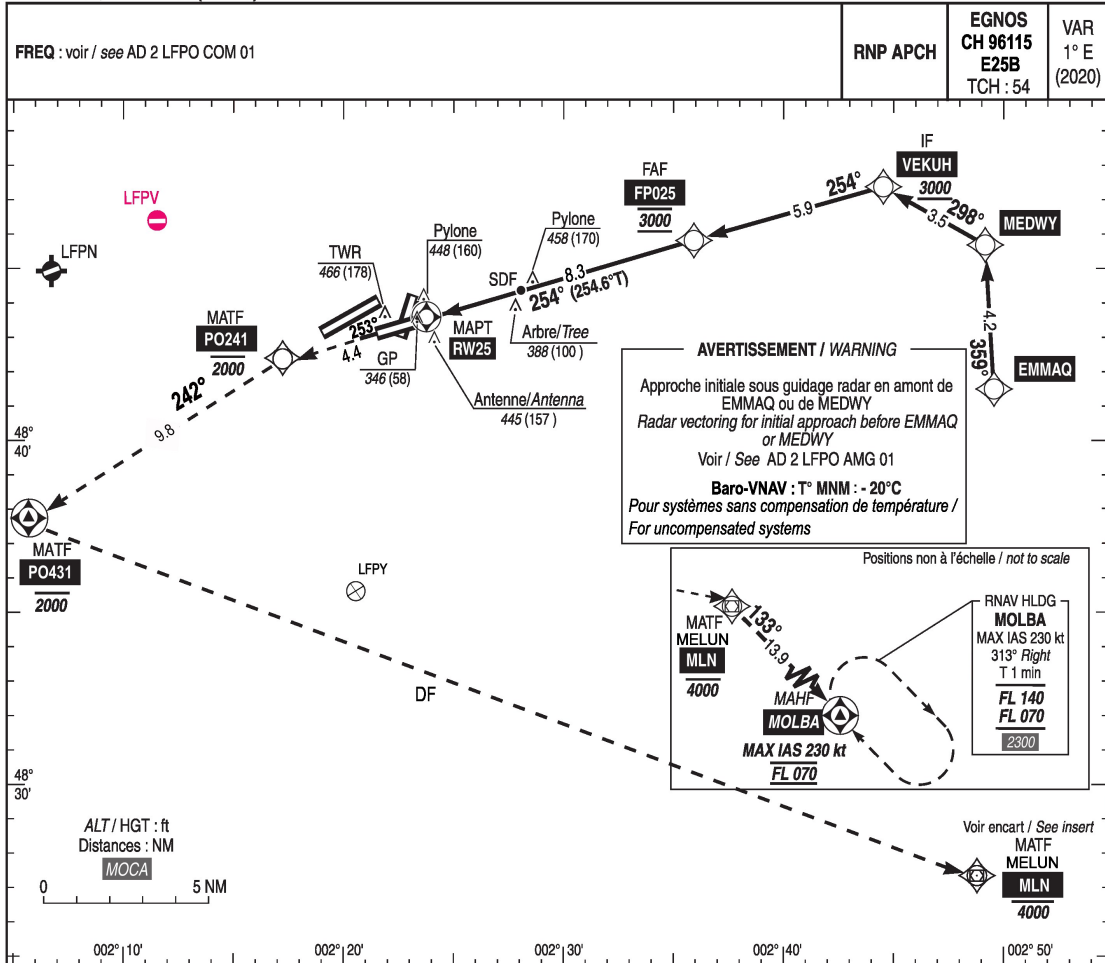
PARIS ONLY

Instrument approach

CAT A B C D

ALT AD : 291, DTHR : 288 (11 hPa)

FNA RNP Y RWY25



TA : 5000
DTHR ← (NM)
MNM AD : distances verticales en pieds, RVR et VIS en mètres / vertical distances in feet, RVR and VIS in metres. REF HGT : ALT DTHR

C A T	LPV			LNAV-VNAV			LNAV			MVL / Circling		DIST RW25
	DA (H)	RVR	OCH	DA (H)	RVR	OCH	MDA (H)	RVR	OCH	MDA (H)	VIS	
A			137	680 (390)	1100	287				790 (500)	1500	NM 2 3 4 5 6 7 8 ALT 980 1300 1620 1930 2250 2570 2890 (HGT) (692) (1012) (1332) (1642) (1962) (2282) (2602)
B			146	690 (400)	1100	299	700 (410)	1200	406	940 (660)	1600	
C	490 (200)	550	159	700 (410)	1200	310				1140 (860)	2400	
D			171	700 (410)	1200	321				1150 (860)	3600	
DL			173	-	-	-	-	-	-	-	-	

Observations / Remarks : Panne de guidage GNSS durant l'approche / Loss of GNSS guidance during approach : voir / see AIP ENR 1.5.

FAF - MAPT	8.3 NM	70 kt	85 kt	100 kt	115 kt	130 kt	145 kt	160 kt	185 kt
VSP (ft/min)		370	450	530	610	685	765	845	980

FNA ILS Y CAT I ou/ or CAT II et/ and CAT III ou/ or LOC Y RWY 25												
RMK	RNAV1 transition to ILS							MAG VAR 2020 1.0°E			REF NAV AID : -	
Leg sequence	Path Terminator	Waypoint Identification	Fly Over	Direction MAG (°)	Direction True (°)	Distance (NM)	Turn direction	MNM Altitude (FL or AMSL ft)	MAX Altitude (FL or AMSL ft)	MAX IAS (kt)	Vertical angle (°) / TCH (ft)	Navigation Accuracy (NM)
HLDG	-	MOLBA	-	-	-	-	-	-	-	-	-	-
APCH	IF	VEKUH	-	-	-	-	-	3000	-	-	-	-
	See chart FNA ILS Y CAT I ou/ or CAT II et/ and III ou/ or LOC Y RWY 25											
	TF	PO241	-	253	254,5	4,4	-	-	2000	-	-	1,0
	TF	PO431	Yes	242	242,9	9,8	-	-	2000	-	-	1,0
	DF	MLN	-	-	-	-	L	-	4000	-	-	1,0
TF	MOLBA	Yes	133	133,9	13,9	-	-	FL 070	FL 070	230	-	1,0

FNA RNP Y RWY25												
RMK	-							MAG VAR 2020 1.0°E			REF NAV AID : -	
Leg sequence	Path Terminator	Waypoint Identification	Fly Over	Direction MAG (°)	Direction True (°)	Distance (NM)	Turn direction	MNM Altitude (FL or AMSL ft)	MAX Altitude (FL or AMSL ft)	MAX IAS (kt)	Vertical angle (°) / TCH (ft)	Navigation Accuracy (NM)
HLDG	-	MOLBA	-	-	-	-	-	-	-	-	-	-
APCH	IF	VEKUH	-	-	-	-	-	3000	-	-	-	-
	TF	FPO25	-	254	254,7	5,9	-	3000	3000	-	-	1,0
	TF	RW25	Yes	254	254,6	8,3	-	-	-	-	-3.0°/54	0,3
	TF	PO241	-	253	254,5	4,4	-	-	2000	-	-	1,0
	TF	PO431	Yes	242	242,9	9,8	-	-	2000	-	-	1,0
	DF	MLN	-	-	-	-	L	-	4000	-	-	1,0
TF	MOLBA	Yes	133	133,9	13,9	-	-	FL 070	FL 070	230	-	1,0

Input data

Operation Type	0
SBAS Provider	1
Airport Identifier	LFPO
Runway	25
Runway Direction	0
Approach Performance Designator	0
Route Indicator	Y
Reference Path Data Selector	0
Reference Path Identifier	E25B
LTP/FTP Latitude	484334,9800N
LTP/FTP Longitude	0022347,0100E
LTP/FTP Ellipsoidal Height (metres)	131,6
FPAP Latitude	484309,5600N
Delta FPAP Latitude (seconds)	-25,4200
FPAP Longitude	0022129,2700E
Delta FPAP Longitude (seconds)	-137,7400
Threshold Crossing Height	54,10
TCH Units Selector	0
Glidepath Angle (degrees)	3,00
Course Width (metres)	105
Length Offset (metres)	32
HAL (metres)	40
VAL (metres)	35

Output data

Data Block	10 0F 10 06 0C 19 C8 00 02 35 32 05 88 3D E9 14 84 46 07 01 24 19 68 39 FF E8 CB FB 1D 02 2C 01 64 04 C8 AF 52 69 E8 E8
Calculated CRC Value	52 69 E8 E8

Required Additional Data

ICAO Code	LF
LTP/FTP Orthometric Height (metres)	87,9

DÉPARTS 20**ITINÉRAIRES**

Des nouvelles procédures de départ 20 dans l'axe sont mises en vigueur.

Elles sont nommées :

- 2A en configuration Orly face à l'ouest, CDG face à l'ouest (WL) ;
- 2B en configuration Orly face à l'ouest, CDG face à l'est (IPOW).

Elles se composent d'un départ dans l'axe via un nouveau waypoint PO201, puis d'un segment DF permettant de rejoindre un waypoint appartenant aux procédures 2Y et 2S déjà en vigueur à l'AIP.

A l'exception des départs ERIXU, la suite des départs 2A/2B est identique aux départs 2Y/2S.

Deux nouveaux waypoints sont créés ci-dessous:

Identification	Coordonnées		RNAV	CONV	SID STAR	IAC
	Coordinates					
PO201	48°34'25,2" N	002°18'17,2" E	X		X	
PO305	48°28'23,5" N	002°11'48,1" E	X		X	

ITINÉRAIRES

Les procédures de départ 2A et 2B piste 20 sont décrites ci-après.

DÉPARTS VERS LE SUD - ESPACE AÉRIEN INFÉRIEUR

AIP
FRANCE

AD 2 LFPO SID RWY20 RNAV OLZOM MONOT DORDI AB

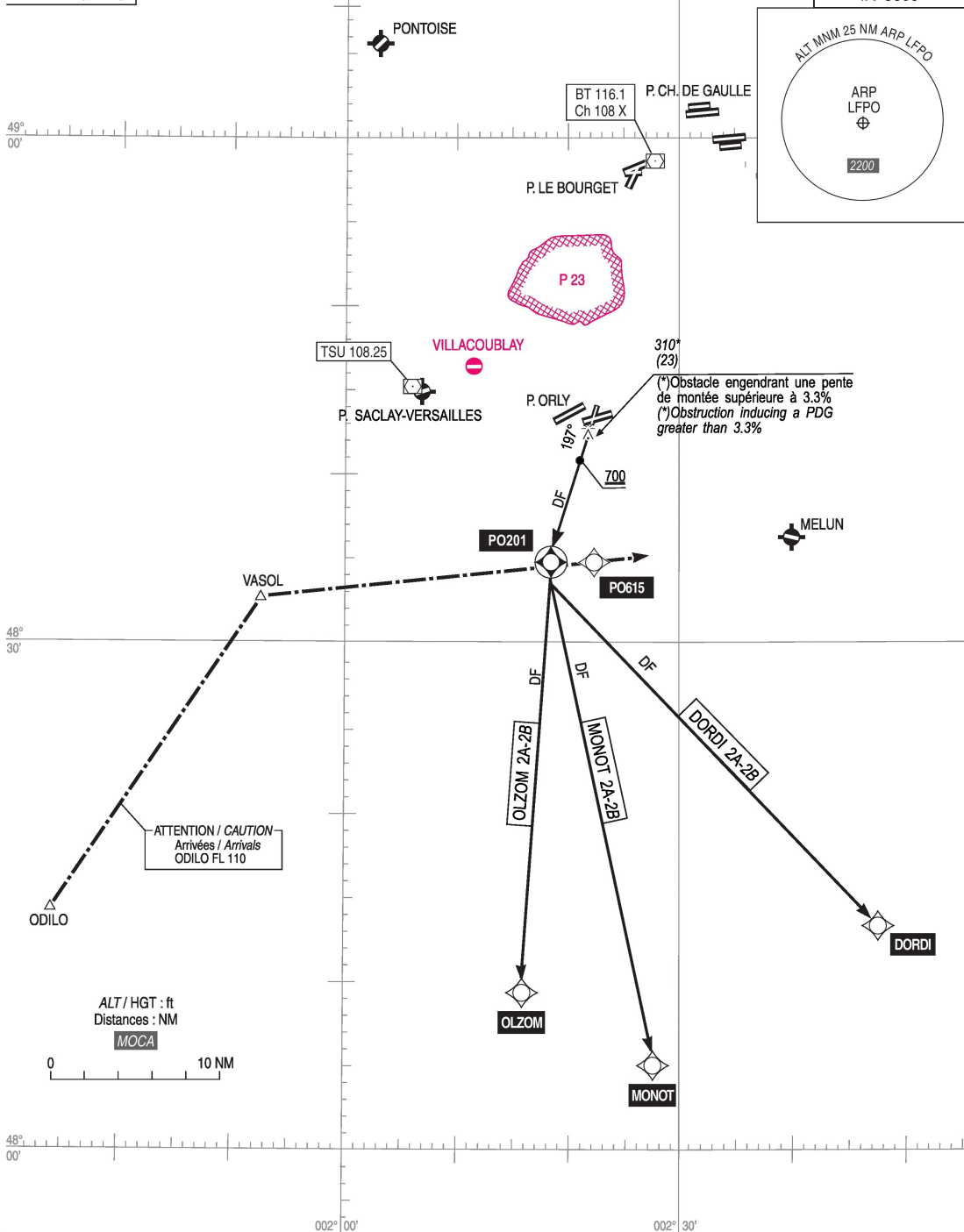
PARIS ORLY SID RNAV (FL<195) RWY 20 (2A - 2B) OLZOM - MONOT - DORDI (Protégés pour/Protected for CAT A B C D)

FREQ : voir / see AD 2 LFPO COM 01 et / and AD 2 LFPG COM 01

RNAV 1

VAR 1°E (2020)

TA 5000



SID RNAV RWY 20											
RMK	-						MAG VAR 2020 1,0°E			REF NAVAID : -	
Procedure Identification	Path Terminator	Way point Identification	Fly Over	Direction MAG (°)	Direction True (°)	Distance (NM)	Turn direction	MNM Altitude (FL or AMSL ft)	MAX Altitude (FL or AMSL ft)	MAX IAS (kt)	Navigation Accuracy (NM)
OLZOM 2A											
-	CA	-	-	197	198,4	-	-	700	-	-	1,0
-	DF	PO201	Yes	-	-	-	-	-	-	-	1,0
-	DF	OLZOM	-	-	-	-	-	-	-	-	1,0
OLZOM 2B											
-	CA	-	-	197	198,4	-	-	700	-	-	1,0
-	DF	PO201	Yes	-	-	-	-	-	-	-	1,0
-	DF	OLZOM	-	-	-	-	-	-	-	-	1,0
MONOT 2A											
-	CA	-	-	197	198,4	-	-	700	-	-	1,0
-	DF	PO201	Yes	-	-	-	-	-	-	-	1,0
-	DF	MONOT	-	-	-	-	-	-	-	-	1,0
MONOT 2B											
-	CA	-	-	197	198,4	-	-	700	-	-	1,0
-	DF	PO201	Yes	-	-	-	-	-	-	-	1,0
-	DF	MONOT	-	-	-	-	-	-	-	-	1,0
DORDI 2A											
-	CA	-	-	197	198,4	-	-	700	-	-	1,0
-	DF	PO201	Yes	-	-	-	-	-	-	-	1,0
-	DF	DORDI	-	-	-	-	-	-	-	-	1,0
DORDI 2B											
-	CA	-	-	197	198,4	-	-	700	-	-	1,0
-	DF	PO201	Yes	-	-	-	-	-	-	-	1,0
-	DF	DORDI	-	-	-	-	-	-	-	-	1,0

SID RNAV RWY 20 AB			
CAT	A B C D		
PBN Box	RNAV 1		
Climb gradient	Pente ATS / ATS gradient : 5,5 %. Pente minimale théorique de montée 4,4 % jusqu'à 350 ft – Obstacle : plot lumineux altitude 310 ft (23 ft) situé à 50m (0.03NM) dans l'axe de la DER 20. Minimum theoretical climb gradient 4.4 % up to 350 ft – Obstruction : luminous marker altitude 310 ft (23 ft) located 50m (0.03NM) of DER 07 on runway extended centerline.		
General RMK	Les waypoints soulignés sont des WP "à survoler" / <i>Underlined waypoints are "flyover" WP</i>		
	(R) : Réacteurs / Turbofans (H) : Hélices / Turboprops		
SID	Itinéraires / Routes	Cir Initiale Initial clearance	RMK
OLZOM 2A Utilisable / Usable FL<195	Monter vers le niveau initial sur la route 197° MAG. A 700ft AMSL, direct vers <u>PO201</u> , puis direct vers OLZOM. <i>Climb to initial level on course 197°MAG. At 700 ft AMSL, direct to <u>PO201</u>, then direct to OLZOM.</i>	FL080 (R) FL080 (H)	Voir utilisation / See use : R31
OLZOM 2B Utilisable / Usable FL<195	Monter vers le niveau initial sur la route 197° MAG. A 700ft AMSL, direct vers <u>PO201</u> , puis direct vers OLZOM. <i>Climb to initial level on course 197°MAG. At 700 ft AMSL, direct to <u>PO201</u>, then direct to OLZOM.</i>	FL080 (R) FL080 (H)	Voir utilisation / See use : R31
MONOT 2A Utilisable / Usable FL<195	Monter vers le niveau initial sur la route 197° MAG. A 700ft AMSL, direct vers <u>PO201</u> , puis direct vers MONOT. <i>Climb to initial level on course 197°MAG. At 700 ft AMSL, direct to <u>PO201</u>, then direct to MONOT.</i>	FL080 (R) FL080 (H)	Voir utilisation / See use : R161
MONOT 2B Utilisable / Usable FL<195	Monter vers le niveau initial sur la route 197° MAG. A 700ft AMSL, direct vers <u>PO201</u> , puis direct vers MONOT. <i>Climb to initial level on course 197°MAG. At 700 ft AMSL, direct to <u>PO201</u>, then direct to MONOT.</i>	FL080 (R) FL080 (H)	Voir utilisation / See use : R161
DORDI 2A Utilisable / Usable FL<195	Monter vers le niveau initial sur la route 197° MAG. A 700ft AMSL, direct vers <u>PO201</u> , puis direct vers DORDI. <i>Climb to initial level on course 197°MAG. At 700 ft AMSL, direct to <u>PO201</u>, then direct to DORDI.</i>	FL080 (R) FL080 (H)	Voir utilisation / See use : R31
DORDI 2B Utilisable / Usable FL<195	Monter vers le niveau initial sur la route 197° MAG. A 700ft AMSL, direct vers <u>PO201</u> , puis direct vers DORDI. <i>Climb to initial level on course 197°MAG. At 700 ft AMSL, direct to <u>PO201</u>, then direct to DORDI.</i>	FL080 (R) FL080 (H)	Voir utilisation / See use : R31

DÉPARTS VERS LE SUD - ESPACE AÉRIEN SUPÉRIEUR

AIP
FRANCE

AD 2 LFPO SID RWY20 RNAV SOUTH AB

PARIS ONLY

SID RNAV (FL>195) RWY 20 (2A - 2B)

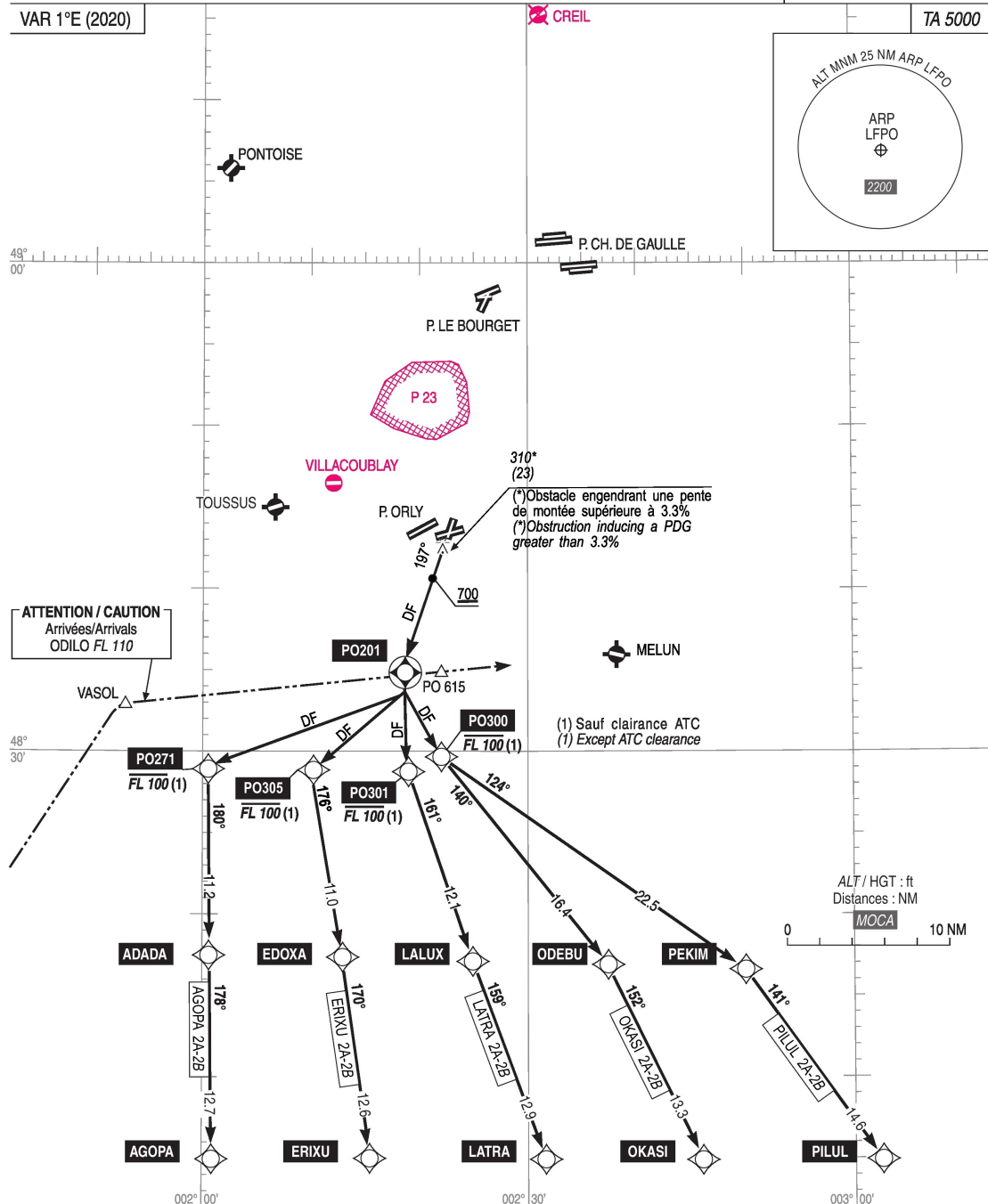
AGOPA - ERIXU - LATRA - OKASI - PILUL
(Protégés pour/Protected for CAT A B C D)

FREQ : voir / see AD 2 LFPO COM 01

RNAV 1

VAR 1°E (2020)

TA 5000



PANNE DE RADIOCOMMUNICATION
Voir AD 2 LFPO.22

RADIOCOMMUNICATION FAILURE
See AD 2 LFPO.22



© SIA
OACI

SID RNAVRWY 20											
RMK	-						MAG VAR 2020 1,0°E			REF NAVAID : -	
Procedure Identification	Path Terminator	Waypoint Identification	Fly Over	Direction MAG (°)	Direction True (°)	Distance (NM)	Turn direction	MNM Altitude (FL or AMSL ft)	MAX Altitude (FL or AMSL ft)	MAX IAS (kt)	Navigation Accuracy (NM)
AGOPA 2A											
-	CA	-	-	197	198,4	-	-	700	-	-	1,0
-	DF	PO201	Yes	-	-	-	-	-	-	-	1,0
-	DF	PO271	-	-	-	-	-	-	FL100	-	1,0
-	TF	ADADA	-	180	181,0	11,2	-	-	-	-	1,0
-	TF	AGOPA	-	178	178,9	12,7	-	-	-	-	1,0
AGOPA 2B											
-	CA	-	-	197	198,4	-	-	700	-	-	1,0
-	DF	PO201	Yes	-	-	-	-	-	-	-	1,0
-	DF	PO271	-	-	-	-	-	-	FL100	-	1,0
-	TF	ADADA	-	180	181,0	11,2	-	-	-	-	1,0
-	TF	AGOPA	-	178	178,9	12,7	-	-	-	-	1,0
ERIXU 2A											
-	CA	-	-	197	198,4	-	-	700	-	-	1,0
-	DF	PO201	Yes	-	-	-	-	-	-	-	1,0
-	DF	PO305	-	-	-	-	-	-	FL100	-	1,0
-	TF	EDOXA	-	176	177,3	11,0	-	-	-	-	1,0
-	TF	ERIXU	-	170	170,8	12,6	-	-	-	-	1,0
ERIXU 2B											
-	CA	-	-	197	198,4	-	-	700	-	-	1,0
-	DF	PO201	Yes	-	-	-	-	-	-	-	1,0
-	DF	PO305	-	-	-	-	-	-	FL100	-	1,0
-	TF	EDOXA	-	176	177,3	11,0	-	-	-	-	1,0
-	TF	ERIXU	-	170	170,8	12,6	-	-	-	-	1,0
LATRA 2A											
-	CA	-	-	197	198,4	-	-	700	-	-	1,0
-	DF	PO201	Yes	-	-	-	-	-	-	-	1,0
-	DF	PO301	-	-	-	-	-	-	FL100	-	1,0
-	TF	LALUX	-	161	162,1	12,1	-	-	-	-	1,0
-	TF	LATRA	-	159	160,4	12,9	-	-	-	-	1,0
LATRA 2B											
-	CA	-	-	197	198,4	-	-	700	-	-	1,0
-	DF	PO201	Yes	-	-	-	-	-	-	-	1,0
-	DF	PO301	-	-	-	-	-	-	FL100	-	1,0
-	TF	LALUX	-	161	162,1	12,1	-	-	-	-	1,0
-	TF	LATRA	-	159	160,4	12,9	-	-	-	-	1,0

SID RNAV RWY 20											
RMK	-						MAG VAR 2020 1,0°E			REF NAVAID : -	
Procedure Identification	Path Terminator	Waypoint Identification	Fly Over	Direction MAG (°)	Direction True (°)	Distance (NM)	Turn direction	MNM Altitude (FL or AMSL ft)	MAX Altitude (FL or AMSL ft)	MAX IAS (kt)	Navigation Accuracy (NM)
OKASI 2A											
-	CA	-	-	197	198,4	-	-	700	-	-	1,0
-	DF	PO201	Yes	-	-	-	-	-	-	-	1,0
-	DF	PO300	-	-	-	-	-	-	FL100	-	1,0
-	TF	ODEBU	-	140	140,9	16,4	-	-	-	-	1,0
-	TF	OKASI	-	152	152,8	13,3	-	-	-	-	1,0
OKASI 2B											
-	CA	-	-	197	198,4	-	-	700	-	-	1,0
-	DF	PO201	Yes	-	-	-	-	-	-	-	1,0
-	DF	PO300	-	-	-	-	-	-	FL100	-	1,0
-	TF	ODEBU	-	140	140,9	16,4	-	-	-	-	1,0
-	TF	OKASI	-	152	152,8	13,3	-	-	-	-	1,0
PILUL 2A											
-	CA	-	-	197	198,4	-	-	700	-	-	1,0
-	DF	PO201	Yes	-	-	-	-	-	-	-	1,0
-	DF	PO300	-	-	-	-	-	-	FL100	-	1,0
-	TF	PEKIM	-	124	125,4	22,5	-	-	-	-	1,0
-	TF	PILUL	-	141	142,2	14,6	-	-	-	-	1,0
PILUL 2B											
-	CA	-	-	197	198,4	-	-	700	-	-	1,0
-	DF	PO201	Yes	-	-	-	-	-	-	-	1,0
-	DF	PO300	-	-	-	-	-	-	FL100	-	1,0
-	TF	PEKIM	-	124	125,4	22,5	-	-	-	-	1,0
-	TF	PILUL	-	141	142,2	14,6	-	-	-	-	1,0

SID RNAV RWY 20 AB	
CAT	A B C D
PBN Box	RNAV 1
Climb gradient	Pente ATS / <i>ATS gradient</i> : 5,5 %. Pente minimale théorique de montée 4,4 % jusqu'à 350 ft – Obstacle : plot lumineux altitude 310 ft (23 ft) situé à 50m (0.03NM) dans l'axe de la DER 20. Minimum theoretical climb gradient 4.4 % up to 350 ft – Obstruction : luminous marker altitude 310 ft (23 ft) located 50m (0.03NM) of DER 07 on runway extended centerline.
General RMK	Les waypoints soulignés sont des WP "à survoler" / <i>Underlined waypoints are "flyover" WP</i>
	(R) : Réacteurs / <i>Turbofans</i> (H) : Hélices / <i>Turboprops</i>

SID	Itinéraires / <i>Routes</i>	Clr Initiale <i>Initial clearance</i>	RMK
AGOPA 2A Réservé réacteurs <i>Turbofans only</i>	Monter vers le niveau initial sur la route 197° MAG. A 700ft AMSL, direct vers <u>PO201</u> , puis direct vers PO271 au FL100 maximum (*). Vers ADADA puis vers AGOPA. (* Sauf clairance ATC <i>Climb to initial level on course 197°MAG. At 700 ft AMSL, direct to <u>PO201</u>, then direct to PO271 at FL100 maximum (*). To ADADA then to AGOPA.</i> (* Except ATC clearance	FL080 (R)	Voir utilisation / <i>See use</i> : UL167
AGOPA 2B Réservé réacteurs <i>Turbofans only</i>	Monter vers le niveau initial sur la route 197° MAG. A 700ft AMSL, direct vers <u>PO201</u> , puis direct vers PO271 au FL100 maximum (*). Vers ADADA puis vers AGOPA. (* Sauf clairance ATC <i>Climb to initial level on course 197°MAG. At 700 ft AMSL, direct to <u>PO201</u>, then direct to PO271 at FL100 maximum (*). To ADADA then to AGOPA.</i> (* Except ATC clearance	FL080 (R)	Voir utilisation / <i>See use</i> : UL167
ERIXU 2A	Monter vers le niveau initial sur la route 197° MAG. A 700ft AMSL, direct vers <u>PO201</u> , puis direct vers PO305 au FL100 maximum (*). Vers EDOXA puis vers ERIXU. (* Sauf clairance ATC <i>Climb to initial level on course 197°MAG. At 700 ft AMSL, direct to <u>PO201</u>, then direct to PO305 at FL100 maximum (*). To EDOXA then to ERIXU.</i> (* Except ATC clearance	FL080 (R) FL080 (H)	Voir utilisation / <i>See use</i> : UN860
ERIXU 2B	Monter vers le niveau initial sur la route 197° MAG. A 700ft AMSL, direct vers <u>PO201</u> , puis direct vers PO305 au FL100 maximum (*). Vers EDOXA puis vers ERIXU. (* Sauf clairance ATC <i>Climb to initial level on course 197°MAG. At 700 ft AMSL, direct to <u>PO201</u>, then direct to PO305 at FL100 maximum (*). To EDOXA then to ERIXU.</i> (* Except ATC clearance	FL080 (R) FL080 (H)	Voir utilisation / <i>See use</i> : UN860
LATRA 2A	Monter vers le niveau initial sur la route 197° MAG. A 700ft AMSL, direct vers <u>PO201</u> , puis direct vers PO301 au FL100 maximum (*). Vers LALUX puis vers LATRA. (* Sauf clairance ATC <i>Climb to initial level on course 197°MAG. At 700 ft AMSL, direct to <u>PO201</u>, then direct to PO301 at FL100 maximum (*). To LALUX then to LATRA.</i> (* Except ATC clearance	FL080 (R) FL080 (H)	Voir utilisation / <i>See use</i> : UN133
LATRA 2B	Monter vers le niveau initial sur la route 197° MAG. A 700ft AMSL, direct vers <u>PO201</u> , puis direct vers PO301 au FL100 maximum (*). Vers LALUX puis vers LATRA. (* Sauf clairance ATC <i>Climb to initial level on course 197°MAG. At 700 ft AMSL, direct to <u>PO201</u>, then direct to PO301 at FL100 maximum (*). To LALUX then to LATRA.</i> (* Except ATC clearance	FL080 (R) FL080 (H)	Voir utilisation / <i>See use</i> : UN133

SID	Itinéraires / Routes	Clr Initiale Initial clearance	RMK
OKASI 2A	<p>Monter vers le niveau initial sur la route 197° MAG. A 700ft AMSL, direct vers PO201, puis direct vers PO300 au FL100 maximum (*). Vers ODEBU puis vers OKASI.</p> <p>(* Sauf clearance ATC <i>Climb to initial level on course 197°MAG. At 700 ft AMSL, direct to PO201, then direct to PO300 at FL100 maximum (*). To ODEBU then to OKASI.</i></p> <p>(* Except ATC clearance</p>	FL080 (R) FL080 (H)	Voir utilisation / See use : UN133
OKASI 2B	<p>Monter vers le niveau initial sur la route 197° MAG. A 700ft AMSL, direct vers PO201, puis direct vers PO300 au FL100 maximum (*). Vers ODEBU puis vers OKASI.</p> <p>(* Sauf clearance ATC <i>Climb to initial level on course 197°MAG. At 700 ft AMSL, direct to PO201, then direct to PO300 at FL100 maximum (*). To ODEBU then to OKASI.</i></p> <p>(* Except ATC clearance</p>	FL080 (R) FL080 (H)	Voir utilisation / See use : UN133
PILUL 2A	<p>Monter vers le niveau initial sur la route 197° MAG. A 700ft AMSL, direct vers PO201, puis direct vers PO300 au FL100 maximum (*). Vers PEKIM puis vers PILUL.</p> <p>(* Sauf clearance ATC <i>Climb to initial level on course 197°MAG. At 700 ft AMSL, direct to PO201, then direct to PO300 at FL100 maximum (*). To PEKIM then to PILUL.</i></p> <p>(* Except ATC clearance</p>	FL080 (R) FL080 (H)	Voir utilisation / See use : UM975
PILUL 2B	<p>Monter vers le niveau initial sur la route 197° MAG. A 700ft AMSL, direct vers PO201, puis direct vers PO300 au FL100 maximum (*). Vers PEKIM puis vers PILUL.</p> <p>(* Sauf clearance ATC <i>Climb to initial level on course 197°MAG. At 700 ft AMSL, direct to PO201, then direct to PO300 at FL100 maximum (*). To PEKIM then to PILUL.</i></p> <p>(* Except ATC clearance</p>	FL080 (R) FL080 (H)	Voir utilisation / See use : UM975

DÉPARTS VERS LE NORD

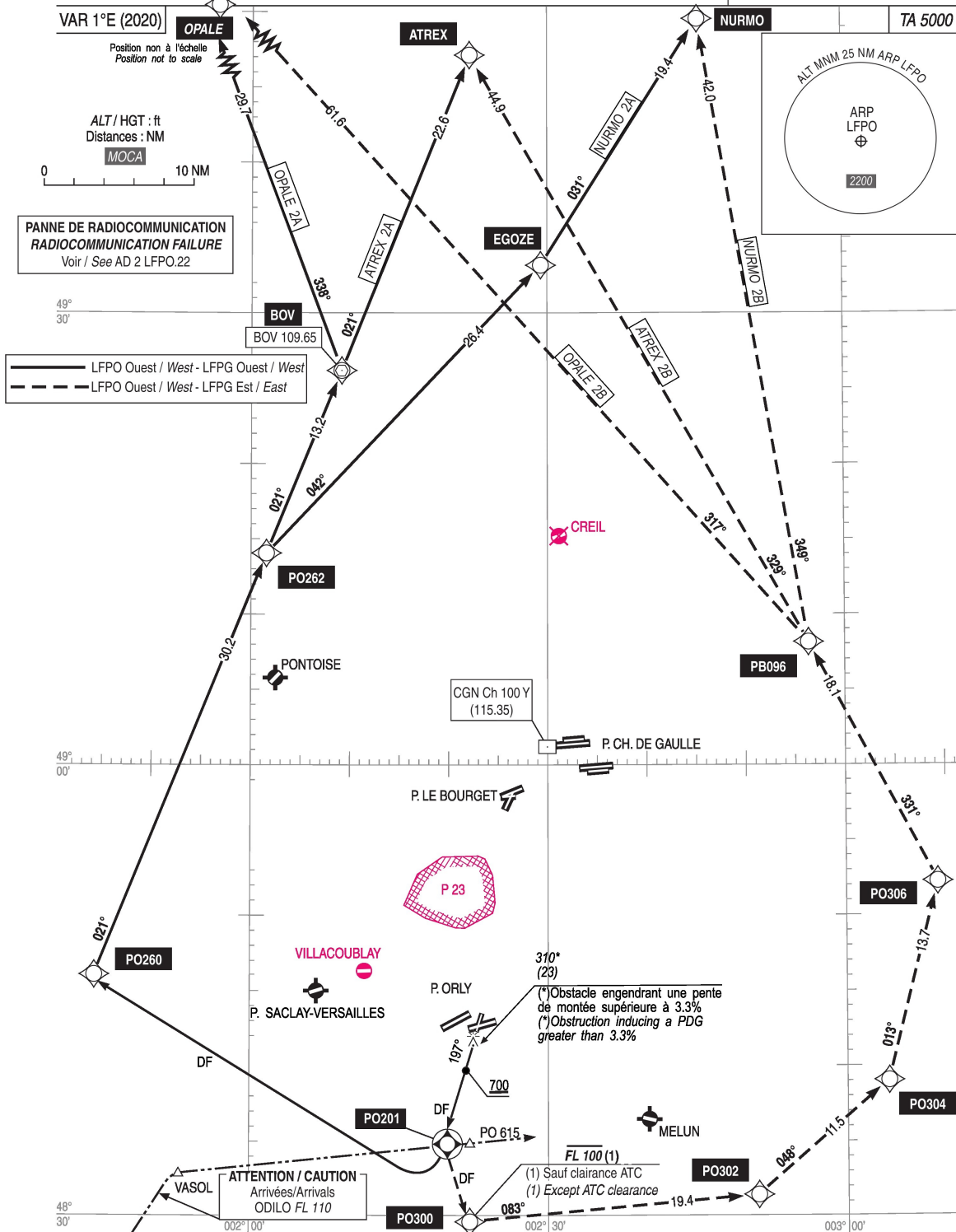
AD 2 LFPO SID RWY20 RNAV NORTH AB

AIP
FRANCE

PARIS ORLY
SID RNAV (FL>115) RWY 20 (2A - 2B)
OPALE - ATREX - NURMO
(Protégés pour / Protected for CAT. A B C D)

FREQ : voir / see AD 2 LFPO COM 01

RNAV 1



SERVICE DE L'INFORMATION AERONAUTIQUE

© SIA
OACI

SID RNAVRWY 20											
RMK	-						MAG VAR 2020 1,0°E			REF NAVAID : -	
Procedure Identification	Path Terminator	Way point Identification	Fly Over	Direction MAG (°)	Direction True (°)	Distance (NM)	Turn direction	MNM Altitude (FL or AMSL ft)	MAX Altitude (FL or AMSL ft)	MAX IAS (kt)	Navigation Accuracy (NM)
OPALE 2A											
-	CA	-	-	197	198,4	-	-	700	-	-	1,0
-	DF	PO201	Yes	-	-	-	-	-	-	-	1,0
-	DF	PO260	-	-	-	-	R	-	-	-	1,0
-	TF	PO262	-	021	021,9	30,2	-	-	-	-	1,0
-	TF	BOV	-	021	022,1	13,2	-	-	-	-	1,0
-	TF	OPALE	-	338	339,5	29,7	-	-	-	-	1,0
OPALE 2B											
-	CA	-	-	197	198,4	-	-	700	-	-	1,0
-	DF	PO201	Yes	-	-	-	-	-	-	-	1,0
-	DF	PO300	-	-	-	-	-	-	FL100	-	1,0
-	TF	PO302	-	83	084,4	19,4	-	-	-	-	1,0
-	TF	PO304	-	48	048,8	11,5	-	-	-	-	1,0
-	TF	PO306	-	13	014,1	13,7	-	-	-	-	1,0
-	TF	PB096	-	331	332,1	18,1	-	-	-	-	1,0
-	TF	OPALE	-	317	318,5	61,6	-	-	-	-	1,0
ATREX 2A											
-	CA	-	-	197	198,4	-	-	700	-	-	1,0
-	DF	PO201	Yes	-	-	-	-	-	-	-	1,0
-	DF	PO260	-	-	-	-	R	-	-	-	1,0
-	TF	PO262	-	021	021,9	30,2	-	-	-	-	1,0
-	TF	BOV	-	021	022,1	13,2	-	-	-	-	1,0
-	TF	ATREX	-	021	021,8	22,6	-	-	-	-	1,0
ATREX 2B											
-	CA	-	-	197	198,4	-	-	700	-	-	1,0
-	DF	PO201	Yes	-	-	-	-	-	-	-	1,0
-	DF	PO300	-	-	-	-	-	-	FL100	-	1,0
-	TF	PO302	-	83	084,4	19,4	-	-	-	-	1,0
-	TF	PO304	-	48	048,8	11,5	-	-	-	-	1,0
-	TF	PO306	-	13	014,1	13,7	-	-	-	-	1,0
-	TF	PB096	-	331	332,1	18,1	-	-	-	-	1,0
-	TF	ATREX	-	329	330,4	44,9	-	-	-	-	1,0

SID RNAVRWY 20											
RMK	-						MAG VAR 2020 1,0°E			REF NAVAID : -	
Procedure Identification	Path Terminabr	Way point Identification	Fly Over	Direction MAG (°)	Direction True (°)	Distance (NM)	Turn direction	MNM Altitude (FL or AMSL ft)	MAX Altitude (FL or AMSL ft)	MAX IAS (kt)	Navigation Accuracy (NM)
NURMO 2A											
-	CA	-	-	197	198,4	-	-	700	-	-	1,0
-	DF	PO201	Yes	-	-	-	-	-	-	-	1,0
-	DF	PO260	-	-	-	-	R	-	-	-	1,0
-	TF	PO262	-	021	021,9	30,2	-	-	-	-	1,0
-	TF	EGOZE	-	042	043,3	26,4	-	-	-	-	1,0
-	TF	NURMO	-	031	032,1	19,4	-	-	-	-	1,0
NURMO 2B											
-	CA	-	-	197	198,4	-	-	700	-	-	1,0
-	DF	PO201	Yes	-	-	-	-	-	-	-	1,0
-	DF	PO300	-	-	-	-	-	-	FL100	-	1,0
-	TF	PO302	-	83	084,4	19,4	-	-	-	-	1,0
-	TF	PO304	-	48	048,8	11,5	-	-	-	-	1,0
-	TF	PO306	-	13	014,1	13,7	-	-	-	-	1,0
-	TF	PB096	-	331	332,1	18,1	-	-	-	-	1,0
-	TF	NURMO	-	349	350,3	42,0	-	-	-	-	1,0

SID RNAV RWY 20 AB	
CAT	A B C D
PBN Box	RNAV 1
Climb gradient	Pente ATS / <i>ATS gradient</i> : 5,5 %. Pente minimale théorique de montée 4,4 % jusqu'à 350 ft – Obstacle : plot lumineux altitude 310 ft (23 ft) situé à 50m (0.03NM) dans l'axe de la DER 20. Minimum theoretical climb gradient 4.4 % up to 350 ft – Obstruction : luminous marker altitude 310 ft (23 ft) located 50m (0.03NM) of DER 07 on runway extended centerline.
General RMK	Les waypoints soulignés sont des WP "à survoler" / <i>Underlined waypoints are "flyover" WP</i> (R) : Réacteurs / <i>Turbofans</i> (H) : Hélices / <i>Turboprops</i>

SID	Itinéraires / Routes	Clr Initiale Initial clearance	RMK
OPALE 2A	Monter vers le niveau initial sur la route 197° MAG. A 700ft AMSL, direct vers <u>PO201</u> , puis direct vers PO260. Vers PO262, vers BOV puis vers OPALE. <i>Climb to initial level on course 197°MAG. At 700 ft AMSL, direct to <u>PO201</u>, then direct to PO260. To PO262, to BOV then to OPALE.</i>	FL080 (R) FL080 (H)	Voir utilisation / See use : UT421 – T421 – J20
OPALE 2B	Monter vers le niveau initial sur la route 197° MAG. A 700ft AMSL, direct vers <u>PO201</u> , puis direct vers PO300 au FL100 maximum (*). Vers PO302 puis vers PO304, vers PO306, vers PB096, puis vers OPALE. (*) Sauf clairance ATC <i>Climb to initial level on course 197°MAG. At 700 ft AMSL, direct to <u>PO201</u>, then direct to PO300 at FL100 maximum (*). To PO302 then to PO304, to PO306, to PB096, then to OPALE.</i> (*) <i>Except ATC clearance</i>	FL080 (R) FL080 (H)	Voir utilisation / See use : UT421 – T421 – J20
ATREX 2A	Monter vers le niveau initial sur la route 197° MAG. A 700ft AMSL, direct vers <u>PO201</u> , puis direct vers PO260. Vers PO262, vers BOV puis vers ATREX. <i>Climb to initial level on course 197°MAG. At 700 ft AMSL, direct to <u>PO201</u>, then direct to PO260. To PO262, to BOV then to ATREX.</i>	FL080 (R) FL080 (H)	Voir utilisation / See use : UT225
ATREX 2B	Monter vers le niveau initial sur la route 197° MAG. A 700ft AMSL, direct vers <u>PO201</u> , puis direct vers PO300 au FL100 maximum (*). Vers PO302 puis vers PO304, vers PO306, vers PB096, puis vers ATREX. (*) Sauf clairance ATC <i>Climb to initial level on course 197°MAG. At 700 ft AMSL, direct to <u>PO201</u>, then direct to PO300 at FL100 maximum (*). To PO302 then to PO304, to PO306, to PB096, then to ATREX.</i> (*) <i>Except ATC clearance</i>	FL080 (R) FL080 (H)	Voir utilisation / See use : UT225
NURMO 2A	Monter vers le niveau initial sur la route 197° MAG. A 700ft AMSL, direct vers <u>PO201</u> , puis direct vers PO260. Vers PO262, vers EGOZE puis vers NURMO. <i>Climb to initial level on course 197°MAG. At 700 ft AMSL, direct to <u>PO201</u>, then direct to PO260. To PO262, to EGOZE then to NURMO.</i>	FL080 (R) FL080 (H)	Voir utilisation / See use : UN874
NURMO 2B	Monter vers le niveau initial sur la route 197° MAG. A 700ft AMSL, direct vers <u>PO201</u> , puis direct vers PO300 au FL100 maximum (*). Vers PO302 puis vers PO304, vers PO306, vers PB096, puis vers NURMO. (*) Sauf clairance ATC <i>Climb to initial level on course 197°MAG. At 700 ft AMSL, direct to <u>PO201</u>, then direct to PO300 at FL100 maximum (*). To PO302 then to PO304, to PO306, to PB096, then to NURMO.</i> (*) <i>Except ATC clearance</i>	FL080 (R) FL080 (H)	Voir utilisation / See use : UN874

DÉPARTS VERS L'OUEST

AIP
FRANCE

AD 2 LFPO SID RWY20 RNAV WEST AB

PARIS ORLY
SID RNAV (FL>115) RWY 20 (2A - 2B)
ELCOB - LGL

(Protégés pour / Protected for CAT. A B C D)

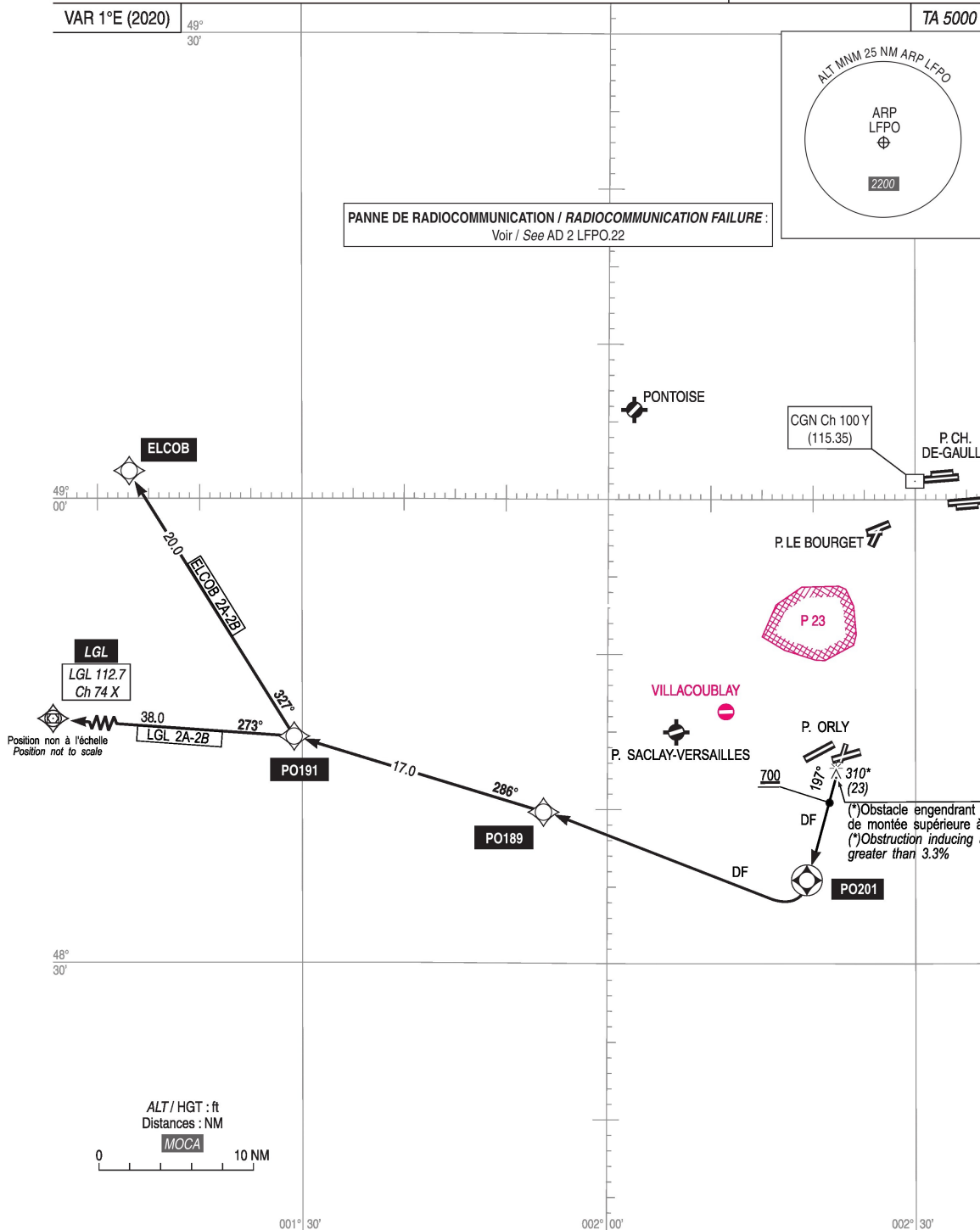
FREQ : voir / see AD 2 LFPO COM 01

RNAV 1

VAR 1°E (2020)

49°
30'

TA 5000



SID RNAVRWY 20											
RMK	-						MAG VAR 2020 1,0°E			REF NAVAID : -	
Procedure Identification	Path Terminabr	Way point Identification	Fly Over	Direction MAG (°)	Direction True (°)	Distance (NM)	Turn direction	MNM Altitude (FL or AMSL ft)	MAX Altitude (FL or AMSL ft)	MAX IAS (kt)	Navigation Accuracy (NM)
ELCOB 2A											
-	CA	-	-	197	198,4	-	-	700	-	-	1,0
-	DF	PO201	Yes	-	-	-	-	-	-	-	1,0
-	DF	PO189	-	-	-	-	-	-	-	-	1,0
-	TF	PO191	-	286	287,5	17,0	-	-	-	-	1,0
-	TF	ELCOB	-	327	328,4	20,0	-	-	-	-	1,0
ELCOB 2B											
-	CA	-	-	197	198,4	-	-	700	-	-	1,0
-	DF	PO201	Yes	-	-	-	-	-	-	-	1,0
-	DF	PO189	-	-	-	-	-	-	-	-	1,0
-	TF	PO191	-	286	287,5	17,0	-	-	-	-	1,0
-	TF	ELCOB	-	327	328,4	20,0	-	-	-	-	1,0
LGL 2A											
-	CA	-	-	197	198,4	-	-	700	-	-	1,0
-	DF	PO201	Yes	-	-	-	-	-	-	-	1,0
-	DF	PO189	-	-	-	-	-	-	-	-	1,0
-	TF	PO191	-	286	287,5	17,0	-	-	-	-	1,0
-	TF	LGL	-	273	274,2	38,0	-	-	-	-	1,0
LGL 2B											
-	CA	-	-	197	198,4	-	-	700	-	-	1,0
-	DF	PO201	Yes	-	-	-	-	-	-	-	1,0
-	DF	PO189	-	-	-	-	-	-	-	-	1,0
-	TF	PO191	-	286	287,5	17,0	-	-	-	-	1,0
-	TF	LGL	-	273	274,2	38,0	-	-	-	-	1,0

SID RNAV RWY 20 AB	
CAT	A B C D
PBN Box	RNAV 1
Climb gradient	Pente ATS / ATS gradient : 5,5 %. Pente minimale théorique de montée 4,4 % jusqu'à 350 ft – Obstacle : plot lumineux altitude 310 ft (23 ft) situé à 50m (0.03NM) dans l'axe de la DER 20. Minimum theoretical climb gradient 4.4 % up to 350 ft – Obstruction : luminous marker altitude 310 ft (23 ft) located 50m (0.03NM) of DER 07 on runway extended centerline.
General RMK	Les waypoints soulignés sont des WP "à survoler" / <i>Underlined waypoints are "flyover" WP</i>
	(R) : Réacteurs / Turbofans (H) : Hélices / Turboprops

SID	Itinéraires / Routes	Clr Initiale Initial clearance	RMK
ELCOB 2A	Monter vers le niveau initial sur la route 197° MAG. A 700ft AMSL, direct vers <u>PO201</u> , puis direct vers PO189. Vers PO191 puis vers ELCOB. <i>Climb to initial level on course 197°MAG. At 700 ft AMSL, direct to <u>PO201</u>, then direct to PO189. To PO191 then to ELCOB.</i>	FL080 (R) FL080 (H)	Voir utilisation / See use : V4
ELCOB 2B	Monter vers le niveau initial sur la route 197° MAG. A 700ft AMSL, direct vers <u>PO201</u> , puis direct vers PO189. Vers PO191 puis vers ELCOB. <i>Climb to initial level on course 197°MAG. At 700 ft AMSL, direct to <u>PO201</u>, then direct to PO189. To PO191 then to ELCOB.</i>	FL080 (R) FL080 (H)	Voir utilisation / See use : V4
LGL 2A	Monter vers le niveau initial sur la route 197° MAG. A 700ft AMSL, direct vers <u>PO201</u> , puis direct vers PO189. Vers PO191 puis vers LGL. <i>Climb to initial level on course 197°MAG. At 700 ft AMSL, direct to <u>PO201</u>, then direct to PO189. To PO191 then to LGL.</i>	FL080 (R) FL080 (H)	Voir utilisation / See use : A5 – A55 – A532 – H20 – H490 – R9 – R111 – R491
LGL 2B	Monter vers le niveau initial sur la route 197° MAG. A 700ft AMSL, direct vers <u>PO201</u> , puis direct vers PO189. Vers PO191 puis vers LGL. <i>Climb to initial level on course 197°MAG. At 700 ft AMSL, direct to <u>PO201</u>, then direct to PO189. To PO191 then to LGL.</i>	FL080 (R) FL070 (H)	Voir utilisation / See use : A5 – A55 – A532 – H20 – H490 – R9 – R111 – R491

DÉPARTS VERS L'EST

AIP
FRANCE

AD 2 LFPO SID RWY20 RNAV EAST AB

PARIS ORLY

SID RNAV (FL>195) RWY 20 (2A - 2B)
RANUX - BUBLI

SID RNAV (115<FL<195) RWY 20 (2A - 2B)
DIKOL - BAXIR

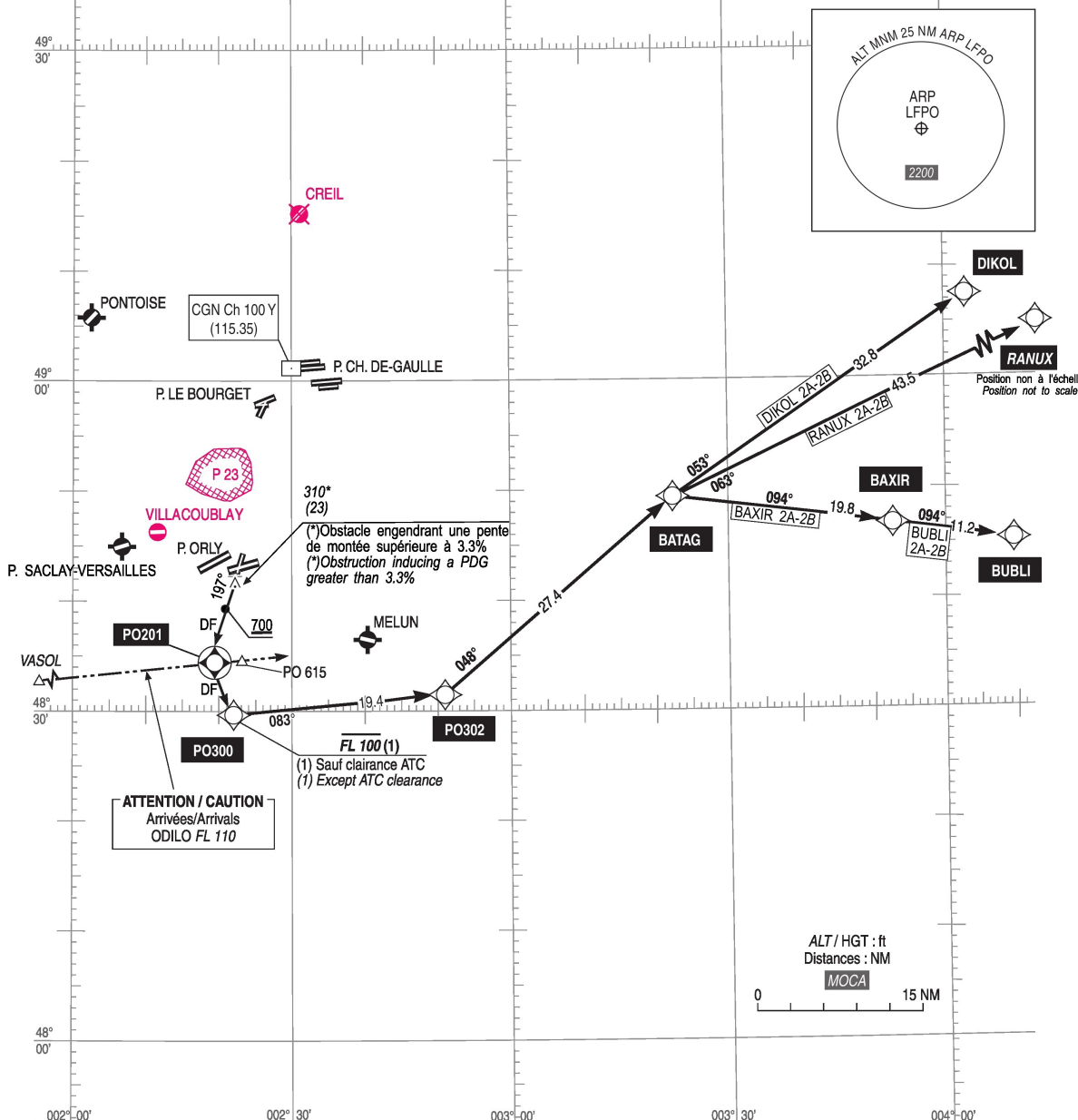
(Protégés pour/Protected for CAT A B C D)

FREQ : voir / see AD 2 LFPO COM 01

RNAV 1

VAR 1°E (2020)

TA 5000



PANNE DE RADIOCOMMUNICATION
Voir AD 2 LFPO.22

RADIOCOMMUNICATION FAILURE
See AD 2 LFPO.22



© SIA
OACI

SID RNAVRWY 20											
RMK	-						MAG VAR 2020 1,0°E			REF NAVAID : -	
Procedure Identification	Path Terminator	Way point Identification	Fly Over	Direction MAG (°)	Direction True (°)	Distance (NM)	Turn direction	MNM Altitude (FL or AMSL ft)	MAX Altitude (FL or AMSL ft)	MAX IAS (kt)	Navigation Accuracy (NM)
DIKOL 2A											
-	CA	-	-	197	198,4	-	-	700	-	-	1,0
-	DF	PO201	Yes	-	-	-	-	-	-	-	1,0
-	DF	PO300	-	-	-	-	-	-	FL100	-	1,0
-	TF	PO302	-	083	084,4	19,4	-	-	-	-	1,0
-	TF	BATAG	-	048	049,0	27,4	-	-	-	-	1,0
-	TF	DIKOL	-	053	054,5	32,8	-	-	-	-	1,0
DIKOL 2B											
-	CA	-	-	197	198,4	-	-	700	-	-	1,0
-	DF	PO201	Yes	-	-	-	-	-	-	-	1,0
-	DF	PO300	-	-	-	-	-	-	FL100	-	1,0
-	TF	PO302	-	083	084,4	19,4	-	-	-	-	1,0
-	TF	BATAG	-	048	049,0	27,4	-	-	-	-	1,0
-	TF	DIKOL	-	053	054,5	32,8	-	-	-	-	1,0
RANUX 2A											
-	CA	-	-	197	198,4	-	-	700	-	-	1,0
-	DF	PO201	Yes	-	-	-	-	-	-	-	1,0
-	DF	PO300	-	-	-	-	-	-	FL100	-	1,0
-	TF	PO302	-	083	084,4	19,4	-	-	-	-	1,0
-	TF	BATAG	-	048	049,0	27,4	-	-	-	-	1,0
-	TF	RANUX	-	063	063,7	43,5	-	-	-	-	1,0
RANUX 2B											
-	CA	-	-	197	198,4	-	-	700	-	-	1,0
-	DF	PO201	Yes	-	-	-	-	-	-	-	1,0
-	DF	PO300	-	-	-	-	-	-	FL100	-	1,0
-	TF	PO302	-	083	084,4	19,4	-	-	-	-	1,0
-	TF	BATAG	-	048	049,0	27,4	-	-	-	-	1,0
-	TF	RANUX	-	063	063,7	43,5	-	-	-	-	1,0

SID RNAVRWY 20											
RMK	-						MAG VAR 2020 1,0°E			REF NAVAID : -	
Procedure Identification	Path Terminabr	Way point Identification	Fly Over	Direction MAG (°)	Direction True (°)	Distance (NM)	Turn direction	MNM Altitude (FL or AMSL ft)	MAX Altitude (FL or AMSL ft)	MAX IAS (kt)	Navigation Accuracy (NM)
BAXIR 2A											
-	CA	-	-	197	198,4	-	-	700	-	-	1,0
-	DF	PO201	Yes	-	-	-	-	-	-	-	1,0
-	DF	PO300	-	-	-	-	-	-	FL100	-	1,0
-	TF	PO302	-	083	084,4	19,4	-	-	-	-	1,0
-	TF	BATAG	-	048	049,0	27,4	-	-	-	-	1,0
-	TF	BAXIR	-	094	095,4	19,8	-	-	-	-	1,0
BAXIR 2B											
-	CA	-	-	197	198,4	-	-	700	-	-	1,0
-	DF	PO201	Yes	-	-	-	-	-	-	-	1,0
-	DF	PO300	-	-	-	-	-	-	FL100	-	1,0
-	TF	PO302	-	083	084,4	19,4	-	-	-	-	1,0
-	TF	BATAG	-	048	049,0	27,4	-	-	-	-	1,0
-	TF	BAXIR	-	094	095,4	19,8	-	-	-	-	1,0
BUBLI 2A											
-	CA	-	-	197	198,4	-	-	700	-	-	1,0
-	DF	PO201	Yes	-	-	-	-	-	-	-	1,0
-	DF	PO300	-	-	-	-	-	-	FL100	-	1,0
-	TF	PO302	-	083	084,4	19,4	-	-	-	-	1,0
-	TF	BATAG	-	048	049,0	27,4	-	-	-	-	1,0
-	TF	BUBLI	-	094	095,4	31,0	-	-	-	-	1,0
BUBLI 2B											
-	CA	-	-	197	198,4	-	-	700	-	-	1,0
-	DF	PO201	Yes	-	-	-	-	-	-	-	1,0
-	DF	PO300	-	-	-	-	-	-	FL100	-	1,0
-	TF	PO302	-	083	084,4	19,4	-	-	-	-	1,0
-	TF	BATAG	-	048	049,0	27,4	-	-	-	-	1,0
-	TF	BUBLI	-	094	095,4	31,0	-	-	-	-	1,0

SID RNAV RWY 20 AB	
CAT	A B C D
PBN Box	RNAV 1
Climb gradient	Pente ATS / ATS gradient : 5,5 %. Pente minimale théorique de montée 4,4 % jusqu'à 350 ft – Obstacle : plot lumineux altitude 310 ft (23 ft) situé à 50m (0.03NM) dans l'axe de la DER 20. Minimum theoretical climb gradient 4.4 % up to 350 ft – Obstruction : luminous marker altitude 310 ft (23 ft) located 50m (0.03NM) of DER 07 on runway extended centerline.
General RMK	Les waypoints soulignés sont des WP "à survoler" / <i>Underlined waypoints are "flyover" WP</i>
	(R) : Réacteurs / Turbofans (H) : Hélices / Turboprops

SID	Itinéraires / Routes	Clr Initiale Initial clearance	RMK
DIKOL 2A Utilisable / Usable 115<FL<195	Monter vers le niveau initial sur la route 197° MAG. A 700ft AMSL, direct vers <u>PO201</u> , puis direct vers PO300 au FL100 maximum (*). Vers PO302 puis vers BATAG, puis vers DIKOL. (* Sauf clearance ATC <i>Climb to initial level on course 197°MAG. At 700 ft AMSL, direct to <u>PO201</u>, then direct to PO300 at FL100 maximum (*). To PO302 then to BATAG, then to DIKOL.</i> (* Except ATC clearance	FL080 (R) FL080 (H)	Voir utilisation / See use : J10
DIKOL 2B Utilisable / Usable 115<FL<195	Monter vers le niveau initial sur la route 197° MAG. A 700ft AMSL, direct vers <u>PO201</u> , puis direct vers PO300 au FL100 maximum (*). Vers PO302 puis vers BATAG, puis vers DIKOL. (* Sauf clearance ATC <i>Climb to initial level on course 197°MAG. At 700 ft AMSL, direct to <u>PO201</u>, then direct to PO300 at FL100 maximum (*). To PO302 then to BATAG, then to DIKOL.</i> (* Except ATC clearance	FL080 (R) FL080 (H)	Voir utilisation / See use : J10
RANUX 2A	Monter vers le niveau initial sur la route 197° MAG. A 700ft AMSL, direct vers <u>PO201</u> , puis direct vers PO300 au FL100 maximum (*). Vers PO302 puis vers BATAG, puis vers RANUX. (* Sauf clearance ATC <i>Climb to initial level on course 197°MAG. At 700 ft AMSL, direct to <u>PO201</u>, then direct to PO300 at FL100 maximum (*). To PO302 then to BATAG, then to RANUX.</i> (* Except ATC clearance	FL080 (R) FL080 (H)	Voir utilisation / See use : UH101-UN858
RANUX 2B	Monter vers le niveau initial sur la route 197° MAG. A 700ft AMSL, direct vers <u>PO201</u> , puis direct vers PO300 au FL100 maximum (*). Vers PO302 puis vers BATAG, puis vers RANUX. (* Sauf clearance ATC <i>Climb to initial level on course 197°MAG. At 700 ft AMSL, direct to <u>PO201</u>, then direct to PO300 at FL100 maximum (*). To PO302 then to BATAG, then to RANUX.</i> (* Except ATC clearance	FL080 (R) FL080 (H)	Voir utilisation / See use : UH101-UN858

SID	Itinéraires / Routes	Clr Initiale Initial clearance	RMK
BAXIR 2A Utilisable / Usable 115<FL<195	Monter vers le niveau initial sur la route 197° MAG. A 700ft AMSL, direct vers <u>PO201</u> , puis direct vers PO300 au FL100 maximum (*). Vers PO302 puis vers BATAG, puis vers BAXIR. (* Sauf clearance ATC <i>Climb to initial level on course 197°MAG. At 700 ft AMSL, direct to <u>PO201</u>, then direct to PO300 at FL100 maximum (*). To PO302 then to BATAG, then to BAXIR.</i> (* Except ATC clearance	FL080 (R) FL080 (H)	Voir utilisation / See use : B13
BAXIR 2B Utilisable / Usable 115<FL<195	Monter vers le niveau initial sur la route 197° MAG. A 700ft AMSL, direct vers <u>PO201</u> , puis direct vers PO300 au FL100 maximum (*). Vers PO302 puis vers BATAG, puis vers BAXIR. (* Sauf clearance ATC <i>Climb to initial level on course 197°MAG. At 700 ft AMSL, direct to <u>PO201</u>, then direct to PO300 at FL100 maximum (*). To PO302 then to BATAG, then to BAXIR.</i> (* Except ATC clearance	FL080 (R) FL080 (H)	Voir utilisation / See use : B13
BUBLI 2A	Monter vers le niveau initial sur la route 197° MAG. A 700ft AMSL, direct vers <u>PO201</u> , puis direct vers PO300 au FL100 maximum (*). Vers PO302 puis vers BATAG, puis vers BUBLI. (* Sauf clearance ATC <i>Climb to initial level on course 197°MAG. At 700 ft AMSL, direct to <u>PO201</u>, then direct to PO300 at FL100 maximum (*). To PO302 then to BATAG, then to BUBLI.</i> (* Except ATC clearance	FL080 (R) FL080 (H)	Voir utilisation / See use : UG42
BUBLI 2B	Monter vers le niveau initial sur la route 197° MAG. A 700ft AMSL, direct vers <u>PO201</u> , puis direct vers PO300 au FL100 maximum (*). Vers PO302 puis vers BATAG, puis vers BUBLI. (* Sauf clearance ATC <i>Climb to initial level on course 197°MAG. At 700 ft AMSL, direct to <u>PO201</u>, then direct to PO300 at FL100 maximum (*). To PO302 then to BATAG, then to BUBLI.</i> (* Except ATC clearance	FL080 (R) FL080 (H)	Voir utilisation / See use : UG42

DÉPARTS VERS L'AÉRODROME DE PARIS-CDG

AIP
FRANCE

AD 2 LFPO SID RWY20 RNAV PG AB

PARIS ONLY SID RNAV RWY 20 (2A - 2B) Vers/To LFPG - Paris Charles de Gaulle

FREQ : voir /see AD 2 LFPO COM 01
et /and AD 2 LFPG COM 01

RNAV 1

———— LFPO Ouest / West - LFPG Ouest / West

- - - - LFPO Ouest / West - LFPG Est / East

VAR 1°E (2020)

TA 5000

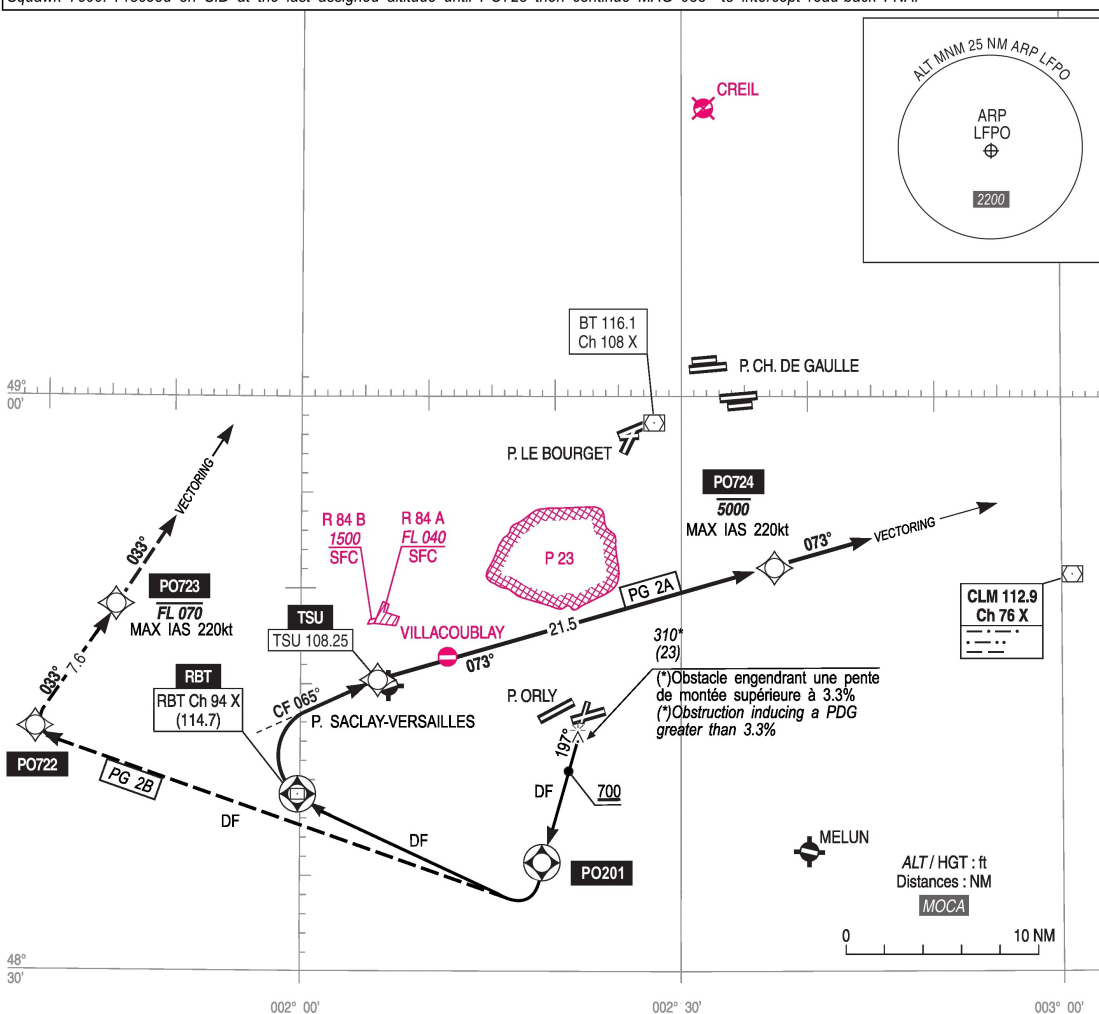
CONSIGNES PANNE RADIO RADIO FAILURE INSTRUCTIONS

PG 2A :

Afficher 7600. Continuer sur le SID à la dernière altitude assignée jusqu'à PO724 puis continuer RM 073°.
Au RDL 008°CLM à gauche RDL 018°CLM (RM 018°). A D 8,0CLM à gauche RM 297° pour intercepter l'approche FNA collationnée.
Squawk 7600. Proceed on SID at the last assigned altitude until PO724 then continue MAG 073°.
At RDL 008°CLM turn left RDL 018°CLM (MAG 018°). At D 8.0CLM turn left MAG 297° to intercept read-back FNA.

PG 2B :

Afficher 7600. Continuer sur le SID à la dernière altitude assignée jusqu'à PO723 puis continuer RM 033° pour intercepter l'approche FNA collationnée.
Squawk 7600. Proceed on SID at the last assigned altitude until PO723 then continue MAG 033° to intercept read-back FNA.



Consignes particulières : Voir AD 2 LFPO 22.5
Nuisances : Appliquer les procédures moindre bruit.
Suite procédure APCH : Voir carte AD 2 LFPG IAC FNA

Specific instructions : See AD 2 LFPO 22.5
Noise pollution : Apply noise abatement procedures.
Continuation of APCH procedure : See AD 2 LFPG IAC FNA chart.



© SIA
OACI

SID RNAV RWY 20											
RMK	-						MAG VAR 2020 1,0°E			REF NAVAID : -	
Procedure Identification	Path Terminator	Way point Identification	Fly Over	Direction MAG (°)	Direction True (°)	Distance (NM)	Turn direction	MNM Altitude (FL or AMSL ft)	MAX Altitude (FL or AMSL ft)	MAX IAS (kt)	Navigation Accuracy (NM)
PG 2A											
-	CA	-	-	197	198,4	-	-	700	-	-	1,0
-	DF	PO201	Yes	-	-	-	-	-	-	-	1,0
-	DF	RBT	Yes	-	-	-	R	-	-	-	1,0
-	CF	TSU	-	065	066,0	-	R	-	-	-	1,0
-	TF	PO724	-	073	074,0	21,5	-	-	5000	220	1,0
-	FM	-	-	073	074,0	-	-	-	-	-	-
PG 2B											
-	CA	-	-	197	198,4	-	-	700	-	-	1,0
-	DF	PO201	Yes	-	-	-	-	-	-	-	1,0
-	DF	PO722	-	-	-	-	R	-	-	-	1,0
-	TF	PO723	-	033	033,7	7,6	-	-	FL070	220	1,0
-	FM	-	-	033	033,7	-	-	-	-	-	-

SID RNAV RWY 20 AB	
CAT	A B C D
PBN Box	RNAV 1
Climb gradient	Pente ATS / ATS gradient : 5,5 %. Pente minimale théorique de montée 4,4 % jusqu'à 350 ft – Obstacle : plot lumineux altitude 310 ft (23 ft) situé à 50m (0.03NM) dans l'axe de la DER 20. Minimum theoretical climb gradient 4.4 % up to 350 ft – Obstruction : luminous marker altitude 310 ft (23 ft) located 50m (0.03NM) of DER 07 on runway extended centerline.
General RMK	Les waypoints soulignés sont des WP "à survoler" / <i>Underlined waypoints are "flyover" WP</i> (R) : Réacteurs / Turbofans (H) : Hélices / Turboprops

SID	Itinéraires / Routes	Clr Initiale Initial clearance	RMK
PG 2A	Monter vers le niveau initial sur la route 197° MAG. A 700ft AMSL, direct vers <u>PO201</u> , puis à droite direct vers <u>RBT</u> . A droite vers TSU sur la route 065° MAG puis vers PO724. A PO724, continuer sur la route 073° MAG et attendre guidage radar pour intercepter la FNA collationnée. <i>Climb to initial level on course 197° MAG. At 700 ft AMSL, direct to <u>PO201</u>, then turn right direct to <u>RBT</u>. Turn right to TSU on course 065° MAG, then to PO724. At PO724, continue on track 073° MAG and await radar vector to intercept read-back FNA procedure.</i>	5000ft	NIL
PG 2B	Monter vers le niveau initial sur la route 197° MAG. A 700ft AMSL, direct vers <u>PO201</u> , puis à droite direct vers <u>PO722</u> , puis vers PO723. A PO723, continuer sur la route 033° MAG et attendre guidage radar pour intercepter la FNA collationnée. <i>Climb to initial level on course 197° MAG. At 700 ft AMSL, direct to <u>PO201</u>, then turn right direct to <u>PO722</u>, then to PO723. At PO723, continue on track 033° MAG and await radar vector to intercept read-back FNA procedure.</i>	FL070	NIL