

**ENR 3.3 AUTRES ROUTES***OTHER ROUTES*Précision préliminaire :

Les cellules FRA figurent en ENR 2.2.5.

Prior notice :

FRA cells are found in ENR 2.2.5.

**3.3.1 ITINÉRAIRES DE TRANSIT VFR DE JOUR****3.3.1 VFR DAY TRANSIT ROUTES****3.3.1.1 ITINÉRAIRES DE TRANSIT VFR JOUR À L'INTÉRIEUR DES ESPACES AÉRIENS CONTRÔLÉS OU RÉGLEMENTÉS****3.3.1.1 VFR DAY TRANSIT ROUTES WITHIN CONTROLLED OR RESTRICTED AIRSPACES**

1 Trois types d'itinéraires sont prévus :

1 Three types of flight routes are specified :

**A - Recommandé****A - Recommended**

Itinéraire ouvert à tous les aéronefs avec ou sans contact radio.

Route open for all aircraft with or without radio contact.

**B - Obligatoire avec contact radio****B - Compulsory with radio contact**

Itinéraire ouvert à tous les aéronefs avec contact radio obligatoire.

Route open for all aircraft with compulsory radio contact.

**C - Obligatoire sans contact radio****C - Compulsory without radio contact**

Itinéraire ouvert à tous les aéronefs sans obligation de contact radio.

Route open for all aircraft with no obligation of radio contact.

2 Il y a lieu de noter que la hauteur de survol de chaque itinéraire a été établie de façon à éviter toute interférence avec les trajectoires associées aux aérodromes (approche radar en particulier). Cette hauteur devra être respectée.

2 The height of every flight route is set so as to avoid interference with aerodrome flight paths (particularly radar approach paths) and pilots shall comply with these heights.

Toutefois lorsque le tracé d'un itinéraire passe par une agglomération ou une installation isolée, celle-ci devra être contournée, afin de ne pas contrevenir aux dispositions de l'arrêté du 10 octobre 1957, relatif au survol des agglomérations et des rassemblements de personnels ou d'animaux (Voir Réglementation nationale).

If, however the route passes through an urban area or an isolated facility, the pilots shall then fly round these to avoid infringement of the Order of 10 October 1957 for aircraft flying over urban areas and crowds of persons or flocks of animals (See National Regulations).



ITINERAIRES DE TRANSIT VFR JOUR DAY VFR TRANSIT ROUTES	NIVEAU, HAUTEUR, ALTITUDE m (ft) LEVEL, HEIGHT, ALTITUDE m (ft)	OBSERVATIONS REMARKS
<b>FIR BREST</b>		
<b>CTR CAEN</b> *NK - Tour de télécommunication de St Contest 041°/3,1 NM CAN - 49°12'43"N - 000°24'12"W EK - Cimenterie de Ranville 066°/7,7 NM CAN - 49°13'26"N - 000°16'32"W EY - Sucrierie de Cagny 104°/8,2 NM CAN - 49°08'27"N - 000°15'14"W  *W - Giratoire de la forêt de Balleroy 274°/16,1 NM CAN - 49°11'37"N - 000°51'52"W SW - Pont sur la 4 voies au sud-est de Villers Bocage 232°/9,3 NM CAN - 49°04'41"N - 000°38'29"W SC - Château d'eau d'Evrecy 207°/5 NM CAN - 49°05'57"N - 000°30'44"W ou SK - Boucle de l'Orne au nord-ouest de Thury-Harcourt 188°/10,9 NM CAN - 48°59'38"N - 000°29'32"W		Itinéraires obligatoires Tronçon NK-EK-EY : recommandé, utilisable dans les 2 sens.
<b>CTR LORIENT</b> <b>Itinéraire Nord</b> W - Pont-Aven - 47°51'30"N , 003°45'00"W NW - Pont ferroviaire, SE de Quimperlé - 47°51'55"N , 003°32'30"W N - Carrefour D769 - D2, W Plouay - 47°55'00"N , 003°20'50"W NE - Echangeur N24, W Baud - 47°52'09"N , 003°03'46"W  <b>Itinéraire Sud</b> * W - Pont-Aven - 47°51'30"N , 003°45'00"W WL - Clohars Carnoet - 47°48'00"N , 003°35'00"W SL - Pointe du Talut - 47°41'50"N , 003°27'00"W EL - Anse de Port Louis - 47°43'10"N , 003°20'50"W E - Pont Lorois - 47°40'35"N , 003°12'00"W A - Auray - 47°40'58"N , 003°01'24"W	Avions : 1200 ft AMSL HEL : 700 ft AMSL Sauf clairance contraire  Avions : 1000 ft AMSL HEL : 500 ft AMSL Sauf clairance contraire	Itinéraire de transit recommandé utilisable dans les deux sens. Itinéraire préférentiel. Contact radio obligatoire LORIENT TWR avant NE ou W.  Itinéraire de transit recommandé utilisable dans les deux sens. Sur autorisation de LORIENT TWR. Contact radio obligatoire LORIENT TWR avant E ou W. Inutilisable entre E et EL à et en dessous de 1000 ft AMSL lorsque la zone LF-R 1 E PUMA est active. - Tronçon A-E : recommandé. Le point A est un point de report obligatoire (proximité zone LF-R14). - Tronçon E-EL-SL-WL-W : obligatoire.
<b>CTR LANDIVISIAU</b>  * NWL - Kerdroc croisement RD25/RD38 - 48°36'37"N-004°22'44"W NEL - Saint-Pol de Léon - 48°40'50"N - 003°59'50"W * SWL - Pencran, sud des antennes - 48°25'00"N - 004°12'00"W SEL - Lampaul Guimiliau - 48°29'40"N - 004°02'30"W EL - Saint-Thégonnec - 48°31'20"N - 003°56'40"W	1200 AMSL MAX	Itinéraires recommandés utilisables dans les 2 sens. Contacter LANDI APP pendant HOR activation CTR avant de rentrer dans la CTR.  Inutilisables lorsque la zone LF-R294 A est active.
<b>CTR LANVEOC</b> * K - Le Relecq-Kerhuon - 48°24'24"N - 004°22'27"W SG - Daoulas - 48°22'12"N - 004°15'40"W LF - Le Faou, intersection 4 voies / voie ferrée / lignes électriques - 48°17'00"N - 004°08'00"W		Itinéraire recommandé utilisable dans les 2 sens. Contacter LANVEOC APP pendant HOR activation CTR avant de rentrer dans la CTR.
<b>TMA NANTES (référence VOR DME NTS)</b> <b>Transit EST :</b> E1 - Pont de Varades 47°22'20"N - 001°01'16"W - 065°/27 NM NTS  E2 - Clisson 47°05'02"N - 001°16'08"W - 110°/14,8 NM NTS E3 - Saint Denis lès Lucs 46°50'17"N - 001°25'02"W - 160°/21 NM NTS <b>Transit OUEST :</b> W1 - Nort sur Erdre 47°26'26"N - 001°30'00"W - 018°/17,4 NM NTS W2 - Cordemais 47°17'30"N - 001°52'41"W - 308°/13,4 NM NTS W3 - Bourgneuf en Retz 47°02'36"N - 001°57'09"W - 244°/15,6 NM NTS W4 - Challans 46°50'49"N - 001°52'51"W - 213°/21,8 NM NTS	Selon information  NANTES INFO	Itinéraires recommandés utilisables dans les 2 sens. Premier contact NANTES INFO.



ITINERAIRES DE TRANSIT VFR JOUR <i>DAY VFR TRANSIT ROUTES</i>	NIVEAU, HAUTEUR, ALTITUDE m (ft) <i>LEVEL, HEIGHT, ALTITUDE m (ft)</i>	OBSERVATIONS <i>REMARKS</i>
<b>FIR MARSEILLE</b>		
WAF - Tour d'Olimeto - 41°28'31"N, 008°59'03"E SAF - Campo di Feno - 41°23'32"N, 009°05'55"E SF - Phare de la Madonetta - 41°23'13"N - 009°08'40"E	ALT préférentielle 500 ft AMSL	Les points de report sont des points de compte-rendu obligatoire et doivent permettre au pilote de recalculer sa navigation et d'éviter toute interférence avec le trafic IFR. Contact radio obligatoire avec FIGARI TWR.
<b>CTR MONTPELLIER</b> <b>Itinéraire Sud :</b> SF - Etang de VIC - 226°/ 9.7 NM FJR - 43°27'58"N - 003°48'55"E SW - Cathédrale de Maguelone - 225°/5,6 NM FJR - 43°30'45"N - 003°53'01"E ES - 500 m travers Sud phare de l'Espiguette - 128°/9,3 NM FJR 43°28'58"N - 004°08'31"E SA - 43°27'36"N - 004°13'57"E 122°/13NM FJR	1000 AMSL MAX 1000 AMSL MAX	Itinéraire recommandé.

ITINERAIRES DE TRANSIT VFR JOUR DAY VFR TRANSIT ROUTES	NIVEAU, HAUTEUR, ALTITUDE m (ft) LEVEL, HEIGHT, ALTITUDE m (ft)	OBSERVATIONS REMARKS
<b>FIR MARSEILLE</b>		
<b>CTR ISTRES et zone LF-R 108B ISTRES</b> S - Carry-le-Rouet, 133°/5.3 NM MTG, 43°19'28"N , 005°10'20"E SW – Carro, 206°/4.2 NM MTG, 43°19'28"N , 005°02'30"E SD – Travers Sud Port-Saint-Louis-du-Rhône : 43°22'31"N , 004°49'47"E 267°/11.25 NM MTG SL – 1,7 Nm Ouest Salin-de-Giraud : 43°24'52"N , 004°41'23"E 275°/17.4 NM MTG SB – 1500 m travers Sud Saintes-Maries-de-la-Mer : 43°26'23"N , 004°25'23"E 113°/21 NM FJR SA – 43°27'36"N , 004°13'57"E - 122°/13 NM FJR puis AM – Remparts d'Aigues Mortes, 095°/9.6 NM FJR – 43°33'49"N , 004°11'34"E ou ES - (500 m Sud du phare de l'Espiguette), 128°/9.3 NM FJR – 43°28'58"N , 004°08'31"E	S : 1000 ft AMSL SW : 700 ft AMSL SW-SD-SL : 1000 ft AMSL MAX  SL-SB : 1000 ft AMSL MNM 1500 ft AMSL MAX SB-SA : 1000 ft AMSL MAX  SA :1000 ft AMSL ES :1000 ft AMSL MAX	Itinéraire utilisable dans les deux sens.  Tronçon S-SW-SD-SL-SB : obligatoire.  Contacter CAMARGUE Contrôle
<b>ZONE LF-R 77 A1 - SALON</b> <b>Itinéraires Nord/Sud</b> CV - Cavaillon (Pont TGV sur la Durance) - 43°48'39"N, 005°02'32"E ME - Barrage de Mallemort (1.8 km nord-est de Mallemort) 43°44'23"N - 005°12'04"E LR – La Roque (croisement RD561/RD67d) - 43°43'20"N, 005°16'31"E.  LP - St Cannat - La Pile, 034°/17 NM MTG, 43°36'59"N - 005°18'54"E  ou CV - Cavaillon (Pont TGV sur la Durance) - 43°48'39"N, 005°02'32"E PS - Senas (Gare de péage autoroute A7) - 43°44'26"N, 005°05'28"E ou ME - Barrage de Mallemort (1.8 km nord-est de Mallemort) 43°44'23"N - 005°12'04"E LP – St Cannat– La Pile, (034°/17 NM MTG), 43°36'59"N - 005°18'54"E.	1700 ft AMSL  LP - LR : 3000 ft AMSL MAX  1700 ft AMSL  1700 ft AMSL	Itinéraires de transit recommandés utilisables dans les deux sens.  Contact obligatoire SALON APP 135,150 MHz avant le premier point de report puis suivre les instructions.  Itinéraires de transit recommandés utilisables dans les deux sens. Contact obligatoire SALON APP 135,150 avant le premier point de report puis suivre instructions.
<b>ZONE LF-R 77 A1 – SALON</b> <b>Itinéraire Est/Ouest</b> LR – La Roque (croisement RD561/RD67d) - 43°43'20" N , 005°16'31" E PS - Senas (Gare de péage autoroute A7) - 43°44'26"N, 005°05'28"E EG - Eyguières (inflexion route D569 au nord de l'agglomération) 43°43'11"N, 005°01'28"E.	1700 ft AMSL  EG – PS 1300 ft AMSL MAX	Itinéraires de transit recommandés.  Utilisables dans les deux sens. Contact obligatoire SALON APP 135,150 MHz avant le premier point de report puis suivre clairance.
<b>ZONE LF-R 276 Patrouille de France</b> <b>Itinéraire de contournement Est</b> NA - Ventabren (intersection A8 et D19), 038°/13.3 NM MTG, 43°33'18"N - 005°17'02"E CB - château de CABANNE, 042°/20.0 NM MTG, 43°37'37"N - 005°24'17"E CD - pont sur la Durance au sud de la commune de Cadenet, 032°/22.9 NM MTG, 43°42'40" N – 005°21'53" E LR – La Roque (croisement RD561/RD67d) - 43°43'20" N, 005°16'31" E	2000 ft AMSL	Itinéraire recommandé utilisable dans les deux sens lorsque la LF-R276 PAF est active.
<b>CTA TOULON - LF-R 64</b>  <b>Cheminement SUD</b> ET - Cap Lardier - 43°09'41"N, 006°37'05"E ( 166°/3.6NM STP) BT - Sud Cap Benat - 43°04'48"N, 006°23'45"E ( 225°/12.3NM STP) CT - Sud Ile de Porquerolles - 42°57'51"N, 006°14'20"E ( 224°/21.1NM STP) PT - Cap Sicié - 43°02'30"N, 005°49'00"E ( 147°/13.1NM OB) WT -1 NM Sud Cap de l'Aigle - 43°08'39"N, 005°36'16"E	1500 ft ASFC	Itinéraire de transit obligatoire utilisable dans les 2 sens. Sur autorisation de TOULON TRANSIT.  En cas d'attente à BT, privilégier une attente au Nord de la LF-P 63 (pour éviter la pénétration des LF-P 48 et 63).
<b>CTR ORANGE</b> <b>Zone LF-R 55 B - ORANGE</b>  * VV - Viviers : 44°29'07"N - 004°41'39"E  BA - Bourg St Andéol : 44°22'27"N - 004°37'59"E PE - Pont St Esprit : 44°15'25"N - 004°37'21"E BC - Bagnols sur Cèze : 44°09'47"N - 004°36'15"E	1700 ft AMSL MAX	Itinéraire recommandé utilisable dans les 2 sens. Contact radio obligatoire avec ORANGE 118.925 avant pénétration.

<b>ITINERAIRES DE TRANSIT VFR JOUR</b> <i>DAY VFR TRANSIT ROUTES</i>	<b>NIVEAU, HAUTEUR, ALTITUDE m (ft)</b> <i>LEVEL, HEIGHT, ALTITUDE m (ft)</i>	<b>OBSERVATIONS</b> <i>REMARKS</i>
<b>FIR MARSEILLE</b>		
CX - Connax : 44°05'28"N - 004°35'50"E NW - Roquemaure : 44°03'37"N - 004°47'23"E NA - Ile de la Barthelasse : 43°59'14"N - 004°49'29"E		

ITINERAIRES DE TRANSIT VFR JOUR DAY VFR TRANSIT ROUTES	NIVEAU, HAUTEUR, ALTITUDE m (ft) LEVEL, HEIGHT, ALTITUDE m (ft)	OBSERVATIONS REMARKS
<b>FIR MARSEILLE</b>		
<b>CTR PROVENCE</b>		
<b>Itinéraires Nord</b>		
LP - St Cannat - La Pile, 034°/17 NM MTG, 43°36'59"N - 005°18'54"E	LP : 1700 ft AMSL si R77A1 active	Itinéraires utilisables dans les deux sens. Tronçon LP - NA recommandé
NA - Ventabren (intersection A8 et D19), 038°/13.3 NM MTG, 43°33'18"N - 005°17'02"E	NA : 1500 ft AMSL	
<b>Itinéraires Sud</b>		
SW - Carro - 206°/4.2 NM MTG, 43°19'28"N - 005°02'30"E	SW - S : 700 ft AMSL	
S - Carry-le-Rouet, 133°/5.3 NM MTG, 43°19'28"N - 005°10'20"E	S-SC : 1500 AMSL MAX	Tronçon SW - S obligatoire Tronçon S - SC recommandé Contacter PROVENCE TWR :
SC - 1 NM Ouest Cap Croisette - 136°/14.1 NM MTG : 43°12'38"N - 005°18'07"E		Itinéraire Nord et Est : 133,100 MHz Itinéraire Sud : 132,950 MHz
<b>Itinéraires Est</b>		
EA - Echangeur autoroutier de Cabriés, 43°25'53.3"N - 005°23'03.7"E	EA à 1500 ft AMSL	
E - Terril au Sud Ouest de Gardanne, 43°26'24"N - 005°27'06"E	E à 2000 ft AMSL MAX	
<b>PARC NATIONAL DES CALANQUES</b>		
SC - 1 NM Ouest Cap Croisette - 43°12'38"N, 005°18'07"E.	SC 1500 ft AMSL MAX	Itinéraire recommandé, utilisable dans les 2 sens. Contacter PROVENCE Info (1) Tronçon SR-WT situé en espace de classe G
SR(1) - 1NM de l'île du Riou - 43°09'14"N, 005°22'55"E.	SR 1650 ft AMSL	
WT - 1NM Sud Cap de l'Aigle 43°08'39"N, 005°36'16"E	SR-WT 1650 ft AMSL	
<b>CTR NICE - CTR CANNES</b>		
* E - 1.5 NM Sud Port de Menton.	E - EC	Itinéraire de transit utilisable dans les deux sens. Réservé prioritairement aux HEL et aux ACFT en travail aérien.
EC - Sud Musée océanographique Monaco - 43°42' 05"N, 007°25' 37"E .	ALT préférentielle 1000 ft AMSL	
EA - Travers pointe du Colombier - 43°39'17"N, 007°20'44"E	SB - EC	Autres ACFT : utilisable hors activation de la zone LF-R 225 Nice et sur autorisation ATC.
TE - 43°38'14"N, 007°18'09"E.		
TS - 43°35'20"N, 007°13'40"E.	ALT préférentielle 500 ft AMSL (de jour)	
* SB - 1 NM Sud Cap Gros - 43°32'07"N, 007°08'42"E.	SB - DR	Les points de report sont des points de compte-rendu obligatoire et doivent permettre au pilote de recalculer sa navigation
SA - 1 NM Sud Ile St Honorat - 43°29'20"N, 007°02'49"E.	ALT préférentielle 1000 ft AMSL	
SW - 1 NM Sud Est Cap Roux - 43°26'09"N, 006°56'06"E.		
DR - 0.8 NM Sud du Phare du Cap du Dramont - 43°23'54"N, 006°51'20"E.		
Contact radio obligatoire avec : - NICE TWR (entre E et SA). - CANNES TWR (entre SA et DR).		
<b>LF-R 225 NICE</b>		
EC - Sud Musée océanographique Monaco - 43°42' 05"N, 007°25' 37"E .	500 ft AMSL	Itinéraire utilisable jour et nuit dans les 2 sens et réservé :
EA - Travers pointe du Colombier - 43°39'17"N, 007°20'44"E		
TE - 43°38' 14 "N, 007°18' 09 "E.		- HJ : aux HEL et aux ACFT en travail aérien. - HN : aux HEL multi-moteurs.
TS - 43°35' 20 "N, 007°13' 40 "E.		
SB - 1 NM Sud Cap Gros - 43°32'07"N, 007°08'42"E.		
Les points de report sont des points de compte-rendu obligatoire et doivent permettre au pilote de recalculer sa navigation. et d'éviter toute interférence avec le trafic IFR. Contact radio obligatoire avec NICE TWR.		

ITINERAIRES DE TRANSIT VFR JOUR DAY VFR TRANSIT ROUTES	NIVEAU, HAUTEUR, ALTITUDE m (ft) LEVEL, HEIGHT, ALTITUDE m (ft)	OBSERVATIONS REMARKS
<b>FIR MARSEILLE</b>		
<p><b>TMA NICE</b> <b>Itinéraire Sud</b> STP VOR-DME - 43°13'10"N, 006°36'06"E AD La Môle - 43°12'23"N, 006°28'57"E AD Cuers - 43°14'51"N, 006°07'38"E</p> <p><b>Itinéraire Nord</b> ND - Travers nord Mont du Gros Bessillon - 43°33'30"N, 006°06'40"E DG - Draguignan - 43°33'30"N, 006°27'41"E (raccordement cheminement Ouest LF-R 95 Le Luc)</p> <p><b>Itinéraire Ouest</b> AD Cuers - 43°14'51"N, 006°07'38"E ND - Travers nord Mont du Gros Bessillon - 43°33'30"N, 006°06'40"E</p> <p><b>Itinéraires permettant le raccordement aux itinéraires VFR de survol de la Méditerranée occidentale (cf. ENR 3.3 - LFMM ITI SURVOL MEDITERRANEE VFR)</b> - Depuis l'AWY A3 : point ND - (Travers nord Mont du Gros Bessillon), puis AD Cuers, AD La Mole et STP VOR-DME.</p> <p>Du point DG - Draguignan : point ND - (Travers nord Mont du Gros Bessillon) puis AD Cuers, AD La Môle et STP VOR-DME.</p>	FL 065 MNM	<p>Itinéraires de transit recommandés utilisables dans les 2 sens.</p> <p>Les points de report sont des points de compte rendu obligatoire sur les trajectoires en TMA de classe D</p> <p>Contact radio obligatoire avec NICE INFO.</p> <p>Itinéraires utilisables dans les deux sens.</p> <p>Les points de report sont des points de compte rendu - obligatoire sur les trajectoires en TMA de classe D. Contact radio obligatoire avec NICE INFO.</p>
<p><b>LFR 95 LE LUC</b> <b>Cheminement Ouest - Est</b> PL - Puyloubier - Château du Général - 43°31'20"N, 005°42'11"E BJ - Barjols, Rond-point - 43°33'38"N, 006°00'37"E DG - Draguignan, Pylône - 43°33'30"N, 006°27'41"E.</p> <p><b>Cheminement Nord - Sud</b> MY - Montmeyan, travers Nord lycée - 43°38'47"N, 006°03'49"E BJ - Barjols, Rond point : 43°33'38"N, 006°00'37"E TV - Tourves, ruines du château - 43°24'29"N, 005°55'07"E SA - Ste-Anastasia, travers Sud gymnase - 43°20'22"N, 006°07'15"E Puis sortir vers LA MOLE.</p> <p><b>Cheminement Ouest - Sud</b> PL - Puyloubier - Château du Général - 43°31'20"N, 005°42'11"E TV - Tourves, ruines du château - 43°24'29"N, 005°55'07"E SA - Ste-Anastasia, travers Sud gymnase - 43°20'22"N, 006°07'15"E Puis sortir vers LA MOLE.</p>	FL 055 MAX	<p>Itinéraire de transit recommandé</p> <p>Contacter LE LUC APP 122.2 MHz</p>
<p><b>LFR 65 SOLENZARA</b> AS - Tour de FAUTEA - 41°42'50"N - 009°24'25"E</p> <p>AW - Travers ouest du terrain de Ghisonaccia - 42°03'21"N, 009°23'03"E AN - Port de COMPOLORO - 42°20'25"N, 009°32'25"E.</p>	1500 ft AMSL MAX	<p>Itinéraire de transit recommandé utilisable dans les 2 sens.</p> <p>Contacter ZARA APP 119.9 avant pénétration en LF-R65. Contournement LFKS par l'ouest.</p>



ITINERAIRES DE TRANSIT VFR JOUR DAY VFR TRANSIT ROUTES	NIVEAU, HAUTEUR, ALTITUDE m (ft) LEVEL, HEIGHT, ALTITUDE m (ft)	OBSERVATIONS REMARKS
<b>FIR REIMS</b>		
<b>CTR LORRAINE</b>		
<b>Cheminement Ouest</b> SW - ville de PONT A MOUSSON - 48°53'01"N, 006°03'41"E NW - ville d'ARS SUR MOSELLE - 49°04'41"N, 006°04'27"E	1900 ft AMSL	
<b>Cheminement Nord</b> N1 - poste haute tension EDF VIGY - 49°11'55"N, 006°16'45"E NE - village de PELTRE - 49°04'33"N, 006°13'24"E M - village de VERNY - 49°00'24"N, 006°12'20"E	1600 ft AMSL 1900 ft AMSL	Itinéraires recommandés utilisables dans les deux sens. Contacter LORRAINE TWR.
<b>Cheminement Est</b> S - village de Champenoux - 48°44'30"N, 006°21'05"E SE - village de Fresnes-en-Saulnois - 48°50'50"N, 006°27'15" E - village de Han-sur-Nied - 48°59'24"N, 006°26'07"E	2100 ft AMSL	
<b>Cheminement Nord-Ouest</b> NW - ville d'Ars sur Moselle - 49°04'41"N, 006°04'27"E W - Intersection de l'autoroute A31 et de la rocade N431 - 49°02'11"N, 006°06'43"E M - village de Verny - 49°00'24", 006°12'20"E	1900 ft AMSL	
<b>Cheminement Nord-Ouest - Nord-Est</b> NW - ville d'Ars sur Moselle - 49°04'41"N, 006°04'27"E NE - village de PELTRE - 49°04'33"N, 006°13'24"E	1900 ft AMSL	
<b>CTR LUXEUIL</b> <b>Itinéraire Nord-Sud (2) :</b> WN - Bains-les-Bains - 48°00'00"N, 006°16'00"E. W - Favernay - 47°46'00"N, 006°06'15"E. WS - Port-sur-Saone - 47°41'20"N, 006°02'50"E. <b>Itinéraire Est-Ouest :</b> SE - Frotey-les-Lure - 47°39'20"N, 006°33'15"E. SP - Pomoy - 47°39'50"N, 006°21'10"E. S - Saulx - 47°41'40"N, 006°16'50"E. WS - Port-sur-Saone - 47°41'20"N, 006°02'50"E.	Altitude préférentielle 2000 ft AMSL Altitude préférentielle 1800 ft AMSL	
<b>CTR OCHEY</b> *N - Est Dieulouard - 004°/31,2 NM EPL E - Frouard (aciéries) 006°/27 NM EPL suivre La Moselle S - Toul (gare SNCF) - 340°/23 NM EPL W - Void (pont sur le canal) - 320°/28 NM EPL	1500 ft AMSL	Itinéraire recommandé Contacter OCHEY APP 127.250
<b>CTR STRASBOURG</b>		
<b>Cheminement Ouest (Référence STR VOR DME)</b>  *W - Bâtiment industriel caractéristique - 344° /11,4 NM STR W1 - Village d'Ergersheim, intersection D30/D45 - 334° /4,2 NM STR  W2 - Rond-point Dorlisheim - 285° /3,1 NM STR S - Nouvelle jonction autoroute - 195° /11,6 NM STR	1500 ft AMSL	Itinéraire recommandé. Contacter STRASBOURG TWR avant entrée en CTR.
<b>Cheminement Nord-Est</b>  N1 - Pont de l'Europe entre STRASBOURG et KEHL - 48°34'25" N - 007°48'06"E NE - Sud du village de GAMBSHEIM - 48°41'02"N - 007°52'32" E	1500 ft AMSL	

3.3.1.2 ITINERAIRES DE TRANSIT VFR JOUR HORS ESPACES AERIENS  
CONTROLES OU REGLEMENTES

3.3.1.2 VFR DAY TRANSIT ROUTES WITHOUT CONTROLLED OR  
RESTRICTED AIRSPACES

ITINERAIRES DE TRANSIT VFR JOUR DAY VFR TRANSIT ROUTES	NIVEAU, HAUTEUR, ALTITUDE m (ft) LEVEL, HEIGHT, ALTITUDE m (ft)	OBSERVATIONS REMARKS
<b>FIR BORDEAUX</b>		
<b>TRANSIT ANGOULEME</b> *NW – Intersection N10 et D15 45°48'38"N , 000°11'33"E NA – Entrepôts de la Poutardière 45°46'39"N , 000°11'32"E ARP LFBU 45°43'46"N , 000°13'09"E SA – Nord du plan d'eau de Saint-Yriex 45°41'31"N , 000°09'03"E ou SE – Echangeur N141/Antenne 45°42'09"N , 000°15'53"E S – Village de Touvre 45°39'40"N , 000°15'34"E  *NE – Carrière au nord de la forêt de la Braconne 45°47'37"N-000°17'37"E ARP LFBU 45°43'46"N - 000°13'09"E SA – Nord du plan d'eau de Saint-Yriex 45°41'31"N - 000°09'03"E ou SE – Echangeur N141/Antenne 45°42'09"N-000°15'53"E S – Village de Touvre 45°39'40"N-000°15'34"E	2300 ft AMSL MAX	Itinéraires recommandés utilisables dans les deux sens en cas de possible activité IFR sur l'aérodrome d'ANGOULEME Contact : ANGOULEME INFO 123.155 MHz
<b>TRANSIT BIARRITZ</b>  <b>Itinéraire Nord-Est</b> NE - Château d'eau - 43°31'11"N, 001°24'09"W BG - Bec-de-Gave - 43°32'46"N, 001°11'42"W <b>Itinéraire Est</b> BG - Bec-de-Gave - 43°32'46"N, 001°11'42"W E - Intersection D936 et sortie n°4 autoroute A64 - 43°28'00"N, 001°17'13"W SH - Hasparren centre bourg - 43°23'06"N, 001°18'18"W <b>Itinéraire Sud-Est</b> SH - Hasparren centre bourg - 43°23'06"N, 001°18'18"W SE - Cambo Arnaga - 43°22'04"N, 001°25'21"W	300 (1000) MNM  450 (1500) MAX  450 (1500)	Itinéraires de transit recommandés utilisables dans les deux sens
<b>TRANSIT TOULOUSE SUD</b> SN - Ville de Noè - 185°/19.4 NM TOU SA - Boucle de l'Ariège - 162°/17.8 NM TOU SB - Silos de Bazège - 135°/19.7 NM TOU SL - Ville de Labastide Beauvoir - 128°/19.6 NM TOU	1800 ft AMSL MAX	Itinéraire de transit recommandé utilisable dans les deux sens
<b>FIR PARIS FIR REIMS</b>		
<b>TRANSIT PARC NATIONAL DE FORETS (021)</b>		
<b>Couloir de transit Sud-Ouest</b> 400 m de part et d'autre d'un axe de coordonnées : 47°48'26"N, 004°48'50"E, 47°47'30"N - 004°50'27"E	ALT MNM autorisée : - 01/03-15/08 : 3000 ft AMSL - en dehors de cette période : 2300 ft AMSL	Obligatoire sans contact radio dans la restriction définie à l'ENR 5.7.3 - (021) Parc National de Forêts Inutilisable lorsque les R45 A et/ou S2 sont actives
<b>Couloir de transit Nord-Ouest</b> 800 m de part et d'autre d'un axe de coordonnées : 47°54'05"N, 004°46'55"E, 47°52'58"N - 004°48'42"E	ALT MNM autorisée : - 01/03-15/08 : 3000 ft AMSL - en dehors de cette période : 2300 ft AMSL	Obligatoire sans contact radio dans la restriction définie à l'ENR 5.7.3 - (021) Parc National de Forêts
<b>Couloir de transit Nord-Est</b> 400 m de part et d'autre d'un axe de coordonnées : 47°55'43"N, 005°01'25"E, 47°54'36"N - 005°03'54"E	ALT MNM autorisée : - 01/03-15/08 : 3300 ft AMSL - en dehors de cette période : 2600 ft AMSL	Obligatoire sans contact radio dans la restriction définie à l'ENR 5.7.3 - (021) Parc National de Forêts
<b>Couloir de transit Sud-Est</b> 400 m de part et d'autre d'un axe de coordonnées : 47°51'22"N, 005°04'22"E, 47°51'30"N - 005°05'23"E	ALT MNM autorisée : - 01/03-15/08 : 3400 ft AMSL - en dehors de cette période : 2700 ft AMSL	Obligatoire sans contact radio dans la restriction définie à l'ENR 5.7.3 - (021) Parc National de Forêts Inutilisable lorsque les R45 A et/ou S2 sont actives
<b>FIR MARSEILLE</b>		
<b>TRANSIT MONTPELLIER</b> SB - 1500 m travers Sud Saintes-Maries de la Mer 43°26'23"N , 004°25'23"E 113°/21 NM FJR SA - 43°27'36"N , 004°13'57"E 122°/13 NM FJR  Puis ES - 500 m Sud du phare de l'Espiguette - 43°28'58"N , 004°08'31"E 128°/9.3 NM FJR ou AM - Rempart d'Aigues-Mortes - 43°33'49"N , 004°11'34"E 095°/9.6 NM FJR	1000 ft AMSL MAX  1000 ft AMSL MAX  1000 ft AMSL	Itinéraires de transit recommandés utilisables dans les deux sens, suivre clairance.  Contacter MONTPELLIER INFO (FREQ suivant secteur SIV) CAMARGUE Contrôle
<b>LA MOLE / ST TROPEZ</b> <b>Itinéraire de départ</b>		

<b>ITINERAIRES DE TRANSIT VFR JOUR</b> <i>DAY VFR TRANSIT ROUTES</i>	<b>NIVEAU, HAUTEUR, ALTITUDE m (ft)</b> <i>LEVEL, HEIGHT, ALTITUDE m (ft)</i>	<b>OBSERVATIONS</b> <i>REMARKS</i>
HE - 43°12'30"N - 006°31'33"E HD1 43°13'21"N - 006°33'14"E HD2 43°12'24"N - 006°37'20"E HD3 - 43°12'05"N - 006°40'02"E  <b>Itinéraire d'arrivée</b> HA1 43°15'10"N - 006°35'11"E HA2 - 43°14'20"N - 006°35'03"E HA3 - 43°13'44"N - 006°33'34"E HE - 43°12'30"N - 006°31'33"E	500 ft ASFC MNM	Itinéraires de transit recommandés à sens unique réservés aux HEL
<b>TRANSIT EST FIGARI</b> AS - Tour de Fautea - 41°42'50"N, 009°24'25"E EAF - Punta di a Chiappa - 41°35'33"N, 009°22'20"E  EF - Punta di Rondinara - 41°27'51"N, 009°16'38"E	2500 ft AMSL MAX	Itinéraire de transit recommandé Utilisable dans les deux sens, cause activité IFR sur l'aérodrome de FIGARI.

**3.3.2 ITINERAIRES VFR DE NUIT**

**1 FIR BORDEAUX LFBB**

Voir cartes ENR 3.3 - LFBB ITI NIGHT VFR

**1.1 CONSIGNES GENERALES**

Contact radio obligatoire (sur Fréquence APP en TMA) avant de pénétrer en espace aérien contrôlé (exception TMA AQUITAINE et TMA TOULOUSE : voir consignes particulières) et zones réglementées actives. Sauf clairance contraire, suivre les itinéraires publiés.

**1.2 CONSIGNES EN CAS DE PANNE RADIO**

Transpondeur code 7600 si équipé et :

Au départ : en cas de panne avant d'avoir clôturé avec l'aérodrome de départ, faire demi-tour et se présenter à 1 000 ft AAL face à la tour, phares allumés, perpendiculairement à la piste en service puis attendre les signaux optiques.

A l'arrivée : maintenir le niveau minimal de croisière et débiter la descente en fonction du relief et des obstacles éventuels pour se présenter à l'heure d'arrivée prévue à 1 000 ft AAL face à la tour, phares allumés, perpendiculairement à la piste en service puis attendre les signaux optiques.

Aérodrome de BIARRITZ : en cas de panne radio, effectuer une verticale aérodrome à 1 500 ft AAL avant intégration du circuit, surveiller l'axe d'approche finale, le clignotement momentané du balisage a valeur d'autorisation d'atterrir.

**1.3 CONSIGNES PARTICULIERES AUX AERODROMES CONCERNES PAR CES ITINERAIRES**

Arrivée à T. LOURDES : contacter PYRENEES APP avant l'entrée en TMA.

TMA TOULOUSE et AQUITAINE : contact radio obligatoire sur TOULOUSE Information ou AQUITAINE APP/Information avant de pénétrer en espace aérien contrôlé de classe C, D ou E (TMA et CTR).

**1.4 Note :**

Certains espaces aériens contrôlés n'existent plus lorsque l'organisme de contrôle n'est plus en activité : c'est le cas des espaces suivants :

- TMA POITIERS
- CTR CHATEAUROUX

Il est cependant recommandé de contacter sur la fréquence Information si l'AFIS est en activité ou sur la fréquence ACC.

**2 FIR BREST LFRR**

Voir carte ENR 3.3 - LFRR ITI NIGHT VFR

**2.1 CONSIGNES GENERALES**

Cf réglementation ou complément cartes aéronautiques "guide VFR"

**2.2 CONSIGNES PARTICULIERES**

**2.2.1 Généralités**

La pénétration sur certains itinéraires est soumise à "CLAIRANCE" des organismes de la circulation aérienne.

La fréquence à veiller est celle de l'organisme en activité (APP - TWR - INFO - ACC).

**2.2.2 Fréquences (par ordre de priorité)**

**TMA RENNES**

RENNES APP/FIS : 134.0  
RENNES APP/FIS : 126.950

**TMA NANTES\***

SFC - FL 115 : NANTES APP/FIS : 124.430 - 119.400(s)  
FL 115 - FL 195 : 121.215(s)

**CTR NANTES\***

**3.3.2 NIGHT VFR TRANSIT ROUTES**

**1 FIR BORDEAUX LFBB**

See chart ENR 3.3 - LFBB ITI NIGHT VFR

**1.1 GENERAL INSTRUCTIONS**

Radio contact compulsory before entering controlled airspace or restricted areas when activated (APP frequency is to be used within TMA). (Except AQUITAINE and TOULOUSE TMA : see special instructions). Except otherwise cleared by ATC, follow specified routings.

**1.2 IN CASE OF RADIOCOMMUNICATION FAILURE**

Squawk 7600 if transponder equipped and :

Departure : in the event of a radiocommunication failure before having proceeded a radio enclosure with departure AD, carry-out a half turn, proceed 1 000 ft AAL facing the TWR, landing lights on, crossing perpendicularly the RWY in use, then comply with the light signals given from the TWR.

Arrival : maintain the minimum cruising level and start descending in accordance with relief and possible obstruction in order to present ACFT at expected arrival time 1 000 ft AAL facing the TWR, landing lights on, crossing perpendicularly the RWY in use, then comply with light signals given from the TWR.

BIARRITZ AD : in case of radiocommunication failure, fly overhead AD at 1 500 ft AAL before entering the circuit monitor final approach axes, momentary blinking of final approach lights is equivalent to landing clearance.

**1.3 SPECIAL INSTRUCTIONS FOR SPECIFIED ROUTINGS**

Inbound T. LOURDES : contact PYRENEES APP before entering the TMA.

AQUITAINE and TOULOUSE TMA : radio contact compulsory on AQUITAINE APP/Information or TOULOUSE Information before entering the class C, D or E controlled airspace (TMA or CTR).

**1.4 Note :**

Certain controlled airspaces no longer exist when the control center is no longer in activity : it is the case of the following spaces :

- TMA POITIERS
- CTR CHATEAUROUX

It is recommended to contact on Information frequency during AFIS activity or on ACC frequency.

**2 FIR BREST LFRR**

See chart ENR 3.3 - LFRR ITI NIGHT VFR

**2.1 GENERAL INSTRUCTION**

See regulation or complement to aeronautical charts "guide VFR"

**2.2 SPECIAL INSTRUCTIONS**

**2.2.1 Generalities**

Penetration on some routes is subject to "CLAIRANCE" from ATC.

Frequency to monitor according to service in activity (APP - TWR - INFO - ACC).

**2.2.2 Frequencies (priority order)**

A l'arrivée :  
- écouter ATIS 126.930 MHz  
- si ALT < 2500 ft AMSL, contacter NANTES TOUR 118.650 MHz 5 minutes avant W ou E.

\* Equipement transpondeur obligatoire

### 3 FIR PARIS LFFF

3.1 Fréquences (par ordre de priorité)  
PARIS OUEST INFO : 129.625  
PARIS SUD INFO : 126.1

### 3.2 REGION PARISIENNE

Voir carte ENR 3.3 - LFFF ITI NIGHT VFR PARIS AREA

### 3.2.1 CONSIGNES GENERALES

#### 3.2.1.1 Altitudes

- L'altitude à respecter est spécifiée sur chaque itinéraire ou partie d'itinéraire.  
- Sauf consigne particulière, les circuits d'aérodrome seront effectués à 1000 ft AAL.

#### 3.2.1.2 Procédures de moindre bruit

La conduite du vol à adopter devra engendrer le moins de nuisances possibles lors du survol des zones urbanisées.

#### 3.2.1.3 Panne de communication à l'arrivée

Sur les itinéraires pour lesquels le transpondeur mode A est obligatoire, afficher A 7600.

Se présenter verticale de l'aérodrome de destination à une hauteur spécifiée dans les consignes particulières, phares et feux anticollision allumés, puis rejoindre le circuit pour atterrir en tenant compte des signaux visuels de la TWR.

### 3.2.2 CONSIGNES PARTICULIERES

#### 3.2.2.1 Généralités

La pénétration sur certains itinéraires est soumise à "CLAIRANCE" des organismes de la circulation aérienne.

#### 3.2.2.2 Itinéraire CLM - LE BOURGET

**32221** Restriction d'utilisation  
Cet itinéraire est exclusivement réservé aux aéronefs à hélices de moins de 5,7 tonnes équipés d'un transpondeur (mode A) avec alticodéur en CTR PARIS à destination ou au départ du BOURGET.

#### 32222 Procédure radio

A l'arrivée, pour pénétrer sur l'itinéraire :  
- écouter l'ATIS du BOURGET,  
- contacter LE BOURGET trois minutes au moins avant le point "Gare de Vaires" pour obtenir la clairance,  
- maintenir ensuite la veille radio.

#### 32223 Panne de communication

#### 322231 A l'arrivée

Afficher Mode A 7600  
- avant "Gare de Vaires" : se dérouter sur l'aérodrome de dégagement prévu.  
- après "Gare de Vaires" : suivre les dernières instructions reçues et/ou se présenter verticale de l'aérodrome (cf. 3.2.1.3) et se conformer aux signaux visuels de la TWR.

#### 322232 Au départ

Afficher Mode A 7600  
- avant "Gare de Vaires" : faire demi-tour.

On arrival :

- contact ATIS 126.930 MHz  
- if ALT < 2500 ft AMSL, contact NANTES TWR 118.650 MHz 5 minutes before W or E.

\* Transponder equipment mandatory

### 3 FIR PARIS LFFF

3.1 Frequencies (priority order)  
PARIS OUEST INFO : 129.625  
PARIS SUD INFO : 126.1

### 3.2 PARIS AREA

See chart ENR 3.3 - LFFF ITI NIGHT VFR PARIS AREA

### 3.2.1 GENERAL

#### 3.2.1.1 Altitudes

- Comply with the flight altitude specified on each segment of route.  
- Except otherwise instructed, aerodrome circuits are to be flown at 1000 ft AAL.

#### 3.2.1.2 Noise abatement procedures

Flights must be carried out in such a way as to minimize noise over built up areas.

#### 3.2.1.3 Radio failure on arrival

If transponder mode A is required on the route flown, squawk A 7600.

Proceed overhead AD of destination at height specified in AD instructions, landing and anti collision lights switched on, then join circuit to land adhering to any possible visual signals from the TWR.

### 3.2.2 FURTHER REMARKS CONCERNING ROUTES

#### 3.2.2.1 General

Joining certain routes is subjected to prior CLEARANCE from ATC organism.

#### 3.2.2.2 CLM - LE BOURGET Route :

#### 32221 Restrictions

This route is reserved for propeller ACFT of less than 5,7 t equipped with a transponder mode A, and encoding altimeter within CTR PARIS inbound or outbound to/from LE BOURGET.

#### 32222 Procedure radio

On arrival, to join the route :  
- listen to LE BOURGET ATIS,  
- contact LE BOURGET no later than three minutes before reaching "Vaires railway station" for clearance,  
- continue to monitor the frequency.

#### 32223 Radio failure

#### 322231 On arrival

Squawk mode A 7600  
- before reaching "Vaires railway station" : direct to alternate airfield.  
- after "Vaires railway station" : continue the flight according to the last instructions received and/or proceed overhead TWR (see 3.2.1.3) complying with visual signals from the TWR.

#### 322232 On departure

Squawk mode A 7600  
- before reaching "Vaires railway station" : turn back.

- après "Gare de Vaires" : poursuivre le vol et appliquer la réglementation nationale.

- after "Vaires railway station" : continue the flight in compliance with national legislation.

**3.2.2.3 Itinéraires au départ et à destination de l'aérodrome de PARIS SACLAY VERSAILLES (EPR-Paris-Saclay-Versailles ou Etampes-Paris-Saclay-Versailles)**

**3.2.2.3 Outbound and inbound routes from/to PARIS SACLAY VERSAILLES (EPR-Paris-Saclay-Versailles or Etampes-Paris-Saclay-Versailles)**

**32231** Ces itinéraires VFR de nuit :

- sont obligatoires pour tous les aéronefs à l'exception des hélicoptères pour lesquels ils sont recommandés,
- sont utilisables en présence et en l'absence des services ATS TOUSSUS.

**32231** Those night VFR routes :

- are compulsory for all aircraft with the exception of helicopters for which they are recommended,
- can be used in the presence and absence of TOUSSUS ATS.

**32232** Points de report pour les itinéraires VFR de nuit

**32232** Reporting points for night VFR routes

SD	48°42'14"N - 001°59'22"E	Sud Dampierre South Dampierre R 238 TSU/ 5.5NM DME ILS TNO, R 070/ 14NM EPR et R 180 PON Distance Point SD – Point E : 8.3NM
E	48°33'51"N - 001°58'17"E	Franchissement de l'autoroute à 0.7NM à l'ouest de l'échangeur autoroutier A10 de Dourdan Motorway crossing 0.7NM West of Dourdan A10 motorway interchange R 106/ 13NM EPR Distance Point E – Point S : 10.3NM Distance Point E – Point P : 1.7NM
P	48°33'11"N - 001°55'51"E	Péage A10 de Saint-Arnoult A10 Saint Arnoult toll R 110/ 11.5NM EPR
S	48°42'35"N - 002°06'37"E	Côteau Nord de la vallée de Chevreuse entre Gif-sur-Yvette et St-Rémy-les-Chevreuse Northern hill of « vallée de Chevreuse » between Gif-sur-Yvette and St-Rémy-les-Chevreuse R 173 TSU/ 2.6NM DME ILS TNO

**32233** Itinéraires départs

**32233** Departures routes

**322331** Piste 07 en service

**Départ Initial**

- Décollage piste 07 puis sortie vers le point S en fin de vent traversier 220° en passant entre les cercles bleus de Villiers-le-Bâcle et le CEA (cf AD 2 LFPN ATT 01). Altitude de vol 1500 ft AMSL.

- Au point S, prendre 215°. Eviter le survol de la ville de Limours par la droite. Poursuivre vers le point E. Altitude 1500 ft AMSL jusqu'à R 095 / 14NM EPR puis montée vers 2000 ft AMSL (2500 ft AMSL maximum).

**Départ SUD**

Au point E, prendre 160° vers l'aérodrome d'Etampes (AD LFOX) en évitant par la droite le survol des villes de Dourdan et de Chalo-Saint-Mars. Altitude 2000 ft AMSL (2500 ft AMSL maximum).

**Départ OUEST**

- Au point E, suivre l'autoroute A10 248° jusqu'au point P.

- Au point P, DCT EPR 290° en évitant le survol de la ville de Saint-Arnoult-en-Yvelines. Altitude 2000 ft AMSL.

**322331** RWY 07 in use

**Initial Departure**

- Take-off from runway 07, then exit to point S at the end of the 220° crosswind, passing between the blue circles of Villiers-le-Bâcle and the CEA (see AD 2 LFPN ATT 01). Flight altitude 1500 ft AMSL.

- At point S, take 215°. Avoid overflying the town of Limours by the right. Continue towards point E. Altitude 1500 ft AMSL till R 095 / 14NM EPR, then climb to 2000 ft AMSL (2500 ft AMSL maximum).

**SOUTH Departure**

At point E, take 160° towards Etampes aerodrome (AD LFOX), avoiding the towns of Dourdan and Chalo-Saint-Mars by the right. Altitude 2000 ft AMSL (2500 ft AMSL maximum).

**WEST Departure**

- At point E, follow the A10 motorway 248° to point P.

- At point P, DCT EPR 290°, avoiding the town of Saint-Arnoult-en-Yvelines. Altitude 2000 ft AMSL.

**322332** Piste 25 en service

**Départ Initial**

Décollage piste 25 puis prendre à l'estime 235° en direction du point SD. Altitude de vol 1500 ft AMSL.

**Départ SUD**

- Au point SD, prendre à l'estime 185° vers le point E. Altitude : Monter vers 2000 ft AMSL en passant le point SD.

- Au point E, prendre 160° vers l'aérodrome d'Etampes (AD LFOX) en évitant par la droite le survol des villes de Dourdan et de Chalo-Saint-Mars. Altitude 2000 ft AMSL.

**Départ OUEST**

Au point SD, prendre 250° DCT EPR, en passant entre les villes de Rambouillet au Sud et Le Perray-en-Yvelines au Nord. Altitude : Monter vers 2000 ft AMSL en passant le point SD.

**322332** RWY 25 in use

**Initial Departure**

Take off from runway 25 then take dead reckoning 235° towards point SD. Flight altitude 1500 ft AMSL.

**SOUTH Departure**

- At point SD, take dead reckoning 185° towards point E. Altitude : climb towards 2000 ft AMSL, passing the SD point.

- At point E, take 160° towards Etampes aerodrome (AD LFOX), avoiding the towns of Dourdan and Chalo-Saint-Mars by the right. Altitude 2000 ft AMSL.

**WEST Departure**

At point SD, take 250° DCT EPR, passing between the towns of Rambouillet to the South and Le Perray-en-Yvelines to the North. Altitude : climb towards 2000 ft AMSL, passing the SD point.

**32234** Itinéraires arrivées (piste 07 ou 25 en service)

**32234** Arrival routes (RWY 07 or 25 in use)

**Arrivée SUD**

**SOUTH Arrival**

Depuis l'aérodrome d'Etampes (AD LFOX), prendre 340° vers le point E. Éviter par la gauche le survol des villes de Dourdan et Chalo-Saint-Mars. Engager le virage vers le point S dès que la ville de Saint-Arnoult-en-Yvelines est visible et que l'autoroute est franchie. Altitude 2000 ft AMSL (2500 ft AMSL maximum) jusqu'à R 095 / 14NM EPR puis 1500 ft AMSL MAX.

#### Arrivée OUEST

- Depuis EPR, suivre R 110 EPR en éloignement, et en direction du point P en évitant le survol des villes de Saint-Arnoult-en-Yvelines et Rambouillet.

- Au point P, suivre l'autoroute (068°), pour rejoindre le point E. Altitude 2000 ft AMSL. Virer à gauche vers le point S en descente vers 1500 ft AMSL à atteindre avant R 095 EPR. Éviter le survol de la ville de Limours par la gauche.

#### Arrivée Finale

Au point E prendre 035° vers le point S. Éviter par la gauche le survol de la ville de Limours. Altitude 2000 ft AMSL puis descendre vers 1500 ft AMSL passant le point E. En cas de nécessité liée au taux de descente de l'appareil, la descente vers 1500 ft AMSL peut être initiée dès le point P. Altitude maximale 1500 ft AMSL passant R 095 / 14NM EPR.

#### ← 32235 Procédure radio à l'arrivée

- écouter l'ATIS de PARIS SACLAY VERSAILLES,
- contacter PARIS SACLAY VERSAILLES au minimum 5 minutes avant S.

#### ← 32236 Panne de communication

#### ← 322361 A l'arrivée

Suivre les dernières instructions reçues et/ou respecter les consignes du 3.2.1.3 en se présentant à la verticale de l'aérodrome à une hauteur de 1 000 ft AAL.

#### ← 322362 Au départ

En cas de panne radio avant d'avoir clôturé avec le contrôle de PARIS SACLAY VERSAILLES, faire demi-tour en suivant les consignes du 3.2.2.3.6.1.

#### 3.2.2.4 Itinéraires au départ et à destination de l'aérodrome de PONTOISE-CORMEILLES (MAGNY - PON) et (NANTEUIL - PON)

##### 32241 Procédure radio à l'arrivée

- écouter l'ATIS de PONTOISE,
- contacter LE BOURGET APP au minimum trois minutes avant le point MAGNY,
- contacter PONTOISE TWR au minimum trois minutes avant le point L'ISLE ADAM, hors ATS PONTOISE contacter LE BOURGET APP.

##### 32242 Panne de communication

##### 322421 A l'arrivée

Suivre les dernières instructions reçues et/ou respecter les consignes 1.3 en se présentant à la verticale de l'aérodrome à une hauteur de 1 200 ft AAL.

##### 322422 Au départ

En cas de panne radio avant d'avoir clôturé avec le contrôle de Pontoise, faire demi-tour en suivant les consignes du § 3.2.2.4.2.1.

#### 4 FIR REIMS LFEE

Voir cartes ENR 3.3 - LFEE NIGHT VFR

#### 4.1 CONSIGNES GENERALES

Sauf clearance contraire, suivre les itinéraires publiés en espace aérien contrôlé. En dehors des espaces aériens contrôlés, les itinéraires publiés sont recommandés.

#### 4.2 CONSIGNES EN CAS DE PANNE DE RADIOCOMMUNICATION

Transpondeur code 7600

From Etampes aerodrome (AD LFOX), take 340° towards point E. Avoid the towns of Dourdan and Chalo-Saint-Mars by the left. Take the turn to point S as soon as the town of Saint-Arnoult-en-Yvelines is visible and the motorway is crossed. Altitude 2000 ft AMSL (2500 ft AMSL maximum) until R 095 / 14 NM EPR then 1500 ft AMSL MAX.

#### WEST Arrival

- From EPR, follow R 110 EPR outbound and towards point P, avoiding the towns of Saint-Arnoult-en-Yvelines and Rambouillet.

- At point P, follow the motorway (068°) to reach point E. Altitude 2000 ft AMSL. Turn left towards point S descending to 1500 ft AMSL to be reached before R 095 EPR. Avoid overflying the town of Limours by the left.

#### Final Arrival

At point E, take 035° towards point S. Avoid overflying the town of Limours by the left. Altitude 2000 ft AMSL then descend to 1500 ft AMSL passing point E. If required by the aircraft's rate of descent, descent to 1500 ft AMSL can be initiated from point P. Maximum altitude 1500 ft AMSL passing R 095 / 14NM EPR.

#### 32235 Radio procedure on arrival

- listen to PARIS SACLAY VERSAILLES ATIS,
- contact PARIS SACLAY VERSAILLES no later than five minutes before reaching S.

#### 32236 Radio failure

##### 322361 On arrival

Continue the flight according to the last instructions received and/or proceed overhead AD, 1 000 ft AAL complying with instructions defined in 3.2.1.3.

##### 322362 On departure

In the event of radio failure before having been cleared to leave PARIS SACLAY VERSAILLES TWR frequency, turn back and follow instructions defined in 3.2.2.3.6.1.

#### 3.2.2.4 Outbound and inbound routes from/to PONTOISE-CORMEILLES (MAGNY-PON) and (NANTEUIL-PON)

##### 32241 Radio procedure on arrival

- listen to PONTOISE ATIS,
- contact LE BOURGET APP no later than three minutes before reaching MAGNY,
- contact PONTOISE TWR no later than three minutes before reaching L'ISLE ADAM, outside ATS PONTOISE contact LE BOURGET APP.

##### 32242 Radio failure

##### 322421 On arrival

Continue the flight according to the last instructions received ad/or proceed overhead AD, 1 200 ft AAL complying with instructions defined in 1.3.

##### 322422 On departure

In the event of radio failure before having been cleared to leave PONTOISE TWR frequency, turn back and follow instructions defined in 3.2.2.4.2.1.

#### 4 FIR REIMS LFEE

See charts ENR 3.3 - LFEE NIGHT VFR

#### 4.1 GENERAL INSTRUCTIONS

Except otherwise cleared by ATC, follow specified routings within controlled airspace. Outside controlled airspaces, specified routings are recommended.

#### 4.2 IN CASE OF RADIOCOMMUNICATION FAILURE

Squawk 7600

- Au départ : en cas de panne avant d'avoir clôturé avec l'aérodrome de départ, faire demi-tour et se présenter à 1 000 ft AAL face à la tour, phares allumés, perpendiculairement à la piste en service puis attendre les signaux optiques.

- A l'arrivée : maintenir le niveau minimal de croisière et débiter la descente en fonction du relief et des obstacles éventuels pour se présenter à l'ETA à 1 000 ft AAL face à la tour, phares allumés, perpendiculairement à la piste en service puis attendre les signaux optiques.

Pour les aérodromes BALE MULHOUSE et STRASBOURG ENTZHEIM : voir consignes particulières.

- *Departure : in the event of a radiocommunication failure before having proceeded a radio enclosure with departure AD, carry-out a half turn, proceed 1 000 ft AAL facing the TWR, landing lights on, crossing perpendicularly the RWY in use then comply with the light signals given from the TWR.*

- *Arrival : maintain the minimum cruising level and start descending in accordance with relief and possible obstructions in order to present ACFT at ETA 1 000 ft AAL facing the TWR, ground lights on, crossing perpendicularly the RWY in use then comply with light signals given from the TWR.*

*For BALE MULHOUSE and STRASBOURG ENTZHEIM airports : see special instructions.*

**4.3 NUISANCES**

Afin de limiter les nuisances dues au bruit, les trajectoires sur les villes servant de points de repère, passeront en bordure de celle-ci.

**4.3 NOISE POLLUTION**

*In order to reduce noise pollution, overfly limits of towns used as points of routes.*

**4.4 CONSIGNES PARTICULIERES AUX AERODROMES CONCERNES PAR CES ITINERAIRES**

**4.4 SPECIAL INSTRUCTIONS FOR SPECIFIED ROUTINGS**

**4.4.1 STRASBOURG ENTZHEIM**

**Arrivées :**

Arrivées Ouest : contacter STRASBOURG APP avant "SAVERNE", rejoindre "W" à 3200 ft AMSL MNM, rejoindre "WB" puis "WA" en descente vers 2 000 ft AMSL.

Arrivées Sud : contacter STRASBOURG APP à "S" à 4 700 ft AMSL MNM, rejoindre "EB" puis "EA" en descente vers 2 000 ft AMSL.

**Départs :**

Départs ouest : monter à 2 000 ft AMSL dans le circuit de piste puis rejoindre "W" en montée vers 3 200 ft AMSL MNM ; atteindre 4 300 ft AMSL à SAVERNE".

Départs sud : monter à 2 000 ft AMSL dans le circuit de piste puis atteindre "S" à 4 700 ft AMSL.

**4.4.1 STRASBOURG ENTZHEIM**

**Arrivals :**

*West arrival : contact STRASBOURG APP before "SAVERNE" join "W" at 3200 ft AMSL MNM, join "WB" then "WA" descending to 2 000 ft AMSL.*

*South arrival : contact STRASBOURG APP at "S" at 4 700 ft AMSL MNM, join "EB" then "EA" descending to 2 000 ft AMSL.*

**Departure :**

*West departures : climb 2 000 ft AMSL in AD circuit then join "W" climbing 3 200 ft AMSL MNM ; reach 4 300 ft AMSL at "SAVERNE".*

*South departures : climb 2 000 ft AMSL in AD circuit then reach "S" at 4 700 ft AMSL*

**4.4.2 BALE MULHOUSE**

Arrivées Sud-Ouest : contacter BALE INFO vers "BEAUME LES DAMES"

Départs Nord : communiquer à BALE INFO l'estimée de sortie TMA BALE et éventuellement ETA COLMAR HOUSSEN.

**Panne radio à l'arrivée**

**STRASBOURG ENTZHEIM**

Arrivées Ouest : à "W", descente à 3 200 ft AMSL, rejoindre "WB" puis "WA" en descente vers 2 000 ft AMSL, effectuer des 360° à "WA" feux allumés, et se conformer aux signaux optiques de la TWR.

Arrivées Sud : à "S", descente à 4 700 ft AMSL, rejoindre "EB" puis "EA" en descente vers 2 000 ft AMSL, effectuer des 360° à "EA" feux allumés, et se conformer aux signaux optiques de la TWR.

**BALE MULHOUSE**

Passage verticale tour, phares allumés, à 1 000 ft AAL perpendiculairement à la piste 15/33. Le clignotement du balisage de la piste en service a valeur de clairance d'intégration dans le circuit et d'atterrissage.

**4.4.2 BALE MULHOUSE**

*South West arrival : contact BALE INFO passing "BEAUME LES DAMES"*

*North departure : pilots shall transmit to BALE INFO the estimated time of exit TMA BALE area and may also give ETA COLMAR HOUSSEN .*

**Radiocommunication failure on arrival**

**STRASBOURG ENTZHEIM**

*West arrival : at "W", descend to 3 200 ft AMSL, join "WB" then "WA" descending to 2000 ft AMSL, perform 360° turns at "WA" lights on, and comply with TWR's optical signs.*

*South arrival : at "S", descend to 3 200 ft AMSL, join "WB" then "WA" descending to 2 000 ft AMSL, perform 360° turns at "WA" lights on, and comply with TWR's optical signs.*

**BALE MULHOUSE**

*Proceed 1 000 ft AAL overhead TWR, landing lights on, upright to RWY 15/33. Flashing lights of RWY in use gives clearance to join circuit and landing.*

**4.5 COORDONNEES GEOGRAPHIQUES DES POINTS**

**4.5 GEOGRAPHICAL WAYPOINTS COORDINATES**

NOM / NAME	COORDONNEES / COORDINATES	RMK
Blâmont	48°35'30"N - 006°50'30"E	061°/35.3NM EPL - 167°/24.2NM GTQ
Sarrebourg	48°44'00"N - 007°03'00"E	255°/16.2NM SAV - 137°/20.1NM GTQ
Saverne	48°44'30"N - 007°21'30"E	226°/4.8NM SAV - 327°/16.5NM STR
W	48°41'23"N - 007°29'53"E	161°/6.7NM SAV - 344°/11.4NM STR
LFST	48°32'37"N - 007°38'08"E	
S	48°19'16"N - 007°29'18"E	175°/28.6NM SAV - 195°/11.6NM STR
LFGA	48°06'37"N - 007°21'33"E	
BLM (VOR-DME)	47°37'58"N - 007°29'58"E	
Village Neuf	47°36'30"N - 007°34'00"E	117°/3.1NM BLM
LFSB	47°35'24"N - 007°31'45"E	
Altkirch	47°37'30"N - 007°14'30"E	266°/10.5NM BLM
HR (NDB)	47°33'42"N - 006°43'56"E	

Isle-sur-le-Doubs	47°27'00"N - 006°35'00"E	139°/18.5NM LUL
Baume-les-Dames	47°21'00"N - 006°21'30"E	171°/20.5NM LUL
LUL (VOR)	47°41'18"N - 006°17'44"E	
Vitrey-sur-Mance		289°/23.1NM LUL - 201°/32.4NM EPL
RLP (DME)	47°54'23"N - 005°14'57"E	
Gray	47°27'00"N - 005°35'30"E	061°/22.9NM DJL
EPL (VOR)	48°19'04"N - 006°03'34"E	

**5 FIR MARSEILLE LFMM**  
Voir cartes ENR 3.3 - LFMM NORTH ITI NIGHT VFR, ENR 3.3 - LFMM SOUTH ITI NIGHT VFR et ENR 3.3 - LFMM MEDITERRANEE ITI NIGHT VFR.

**5.1 CONSIGNES EN CAS DE PANNE RADIO**

Transpondeur code A 7600.

• **Au départ** : en cas de panne avant d'avoir clôturé avec l'aérodrome de départ, faire demi-tour et suivre les consignes particulières prévues pour l'atterrissage sans radio ou, à défaut, se présenter à 1 000 ft AAL face à la TWR, phares allumés, perpendiculairement à la piste en service puis attendre les signaux optiques

• **En transit** : poursuivre le vol conformément au plan de vol, se conformer aux consignes particulières éventuellement établies pour la panne radio dans certains espaces contrôlés ou zones réglementées

• **A l'arrivée** : maintenir le niveau minimal de croisière et débiter la descente en fonction du relief et des obstacles éventuels. Suivre les consignes particulières prévues pour l'atterrissage sans radio ou, à défaut, se présenter à l'heure d'arrivée prévue à 1 000 ft AAL face à la TWR, phares allumés, perpendiculairement à la piste en service puis attendre les signaux optiques.

**5.2 NUISANCES**

Afin de limiter les nuisances dues au bruit, les trajectoires sur les villes servant de points de repère, passeront en bordure de celles-ci.

**5.3 CONSIGNES PARTICULIERES**

Relatives aux aérodromes et espaces concernés par les itinéraires (feuilles complémentaires, cartes VAC).

**5.3.1 MARSEILLE - PROVENCE**

• **Fréquence à contacter**

- PROVENCE Info = 124.350 MHz (1)

- PROVENCE Info = 132.950 MHz (2)

(1) Itinéraires concernés : MARSEILLE <-----> AVIGNON et MARSEILLE <-----> NICE.

(2) Itinéraire concerné : MARSEILLE <-----> MONTPELLIER

• **Panne radio à l'arrivée**

• Itinéraire MONTPELLIER-MARSEILLE : après le VOR MTG, descendre en fonction du relief à 1 000 ft AMSL pour rejoindre le circuit d'aérodrome à l'Ouest des pistes ;

• Itinéraire AVIGNON-MARSEILLE : se présenter verticale TWR à 1500 ft. Tour de piste à 1 000 ft AMSL à l'Ouest du terrain ;

• Itinéraire NICE-MARSEILLE : quitter le FL 055 à Gardanne, descendre vers 3 500 ft AMSL aux Pennes-Mirabeau, et 2 000 ft verticale TWR. Tour de piste à 1 000 ft AMSL à l'Ouest du terrain ;

L'atterrissage s'effectue phares allumés sur la piste secondaire 13R/31L qui est allumée à cette occasion. Le clignotement momentané de cette piste a valeur d'autorisation d'atterrissage ;

Après atterrissage, dégager par la voie de circulation E7 (si RWY 13) ou E3 (si RWY 31) ; maintenir position sur celle-ci. Faire des appels de phares en direction de la TWR qui fera convoier l'aéronef par un véhicule de piste.

• **Itinéraires**

• MARSEILLE-MONTPELLIER : trajet MTG, Port Saint-Louis. Altitude de vol minimale : 1 500 ft AMSL, maximale 4 500 ft AMSL.

• MARSEILLE-AVIGNON : trajet AD Marseille-Provence, Lambesc, Cavaillon.

Altitude de vol :

. MARSEILLE-AVIGNON : 4 500 ft AMSL.

. AVIGNON-MARSEILLE : 4 000 ft AMSL (4 500 ft si SALON actif FREQ 135.15 MHz).

. Au départ passer travers Velaux (11,1 NM MTG) à 4 500 ft.

. A l'arrivée passer travers Velaux (8 NM Lambesc) à 2 000 ft AMSL, puis se conformer aux instructions de l'approche.

• MARSEILLE-NICE : point d'entrée/sortie : Gardanne.

Au départ monter à 2 500 ft AMSL verticale aérodrome et suivre les instructions du contrôle. L'altitude de 4 800 ft AMSL minimale devra être atteinte à Gardanne. A l'arrivée passer Gardanne à 4 800 ft AMSL et suivre les instructions du contrôle.

**5 FIR MARSEILLE LFMM**

See charts ENR 3.3 - LFMM NORTH ITI NIGHT VFR, ENR 3.3 - LFMM SOUTH ITI NIGHT VFR and ENR 3.3 - LFMM MEDITERRANEE ITI NIGHT VFR.

**5.1 RADIO FAILURE PROCEDURES**

Squawk A 7600.

• **On departure** : if the failure occurs before signing off from the departure air- field, make a 180° turn and follow the instructions applicable for a landing without radio or, failing this, approach the airfield at 90° to the runway in use, facing the control tower at 1 000 AAL, with landing lights on, and await light signals.

• **In transit** : continue the flight in accordance with flight plan, comply with any spe- cial instructions for radio failure in certain controlled airspace or restricted areas.

• **On arrival** : maintain minimum cruise altitude and initiate the descent avoiding high ground and any obstacles. Comply with any special instructions for lan- ding without radio or, failing this, approach the airfield at 90° to the active run- way at the planned arrival time, facing the control tower at 1 000 ft AAL, with lan- ding lights on, and await light signals.

**5.2 NOISE POLLUTION**

To limit noise pollution, routes over towns used as waypoints are to pass around the edges of the latter.

**5.3 SPECIAL INSTRUCTIONS**

Relating to the airfields and areas affected by routes (Supplementary sheets, VAC charts).

**5.3.1 MARSEILLE - PROVENCE**

• **Contact frequency**

- PROVENCE Info = 124.350 MHz (1)

- PROVENCE Info = 132.950 MHz (2)

(1) Routes concerned : MARSEILLE <-----> AVIGNON and MARSEILLE <-----> NICE.

(2) Route concerned : MARSEILLE <-----> MONTPELLIER.

• **Radio failure on arrival**

• Route MONTPELLIER-MARSEILLE : after VOR MTG, descend, avoiding high ground, to 1 000 ft AMSL to join the circuit to the west of the runways ;

• Route AVIGNON-MARSEILLE : present overhead TWR at 1500 ft. Circuit at 1 000 ft AMSL to the west of the airfield ;

• Route NICE-MARSEILLE : leave FL 055 at Gardanne, descend to 3 500 ft AMSL at Pennes-Mirabeau, and 2 000 ft overhead the TWR. Circuit at 1 000 ft AMSL to the west of the airfield ;

Land with landing lights ON using the secondary runway 13R/31L which will be lit in this situation. Landing clearance will be indicated by a brief extinction of the runway lighting ;

After landing, clear using taxiway E7 (from RWY 13) or E3 (from RWY 31) ; hold position on this taxiway. Flash lights towards the TWR. A service vehicle will be dispatched to guide the aircraft.

• **Routes**

• MARSEILLE-MONTPELLIER : route MTG, Port Saint-Louis. Minimum flight altitude : 1 500 ft AMSL, maximum 4 500 ft AMSL.

• MARSEILLE-AVIGNON : route AD Marseille-Provence, Lambesc, Cavaillon.

Flight altitude :

. MARSEILLE-AVIGNON : 4 500 ft AMSL.

. AVIGNON-MARSEILLE : 4 000 ft AMSL (4 500 ft if SALON active FREQ 135.15 MHz).

. On departure overfly Velaux (11.1 NM MTG) at 4 500 ft.

. On arrival overfly Velaux (8 NM Lambesc) at 2 000 ft AMSL, and then comply with approach instructions.

• MARSEILLE-NICE : arrival/departure point : Gardanne.

On departure climb to 2 500 ft AMSL overhead the airfield and follow ATC instructions. A minimum height of 4 800 ft AMSL must be attained at Gardanne. On arrival overfly Gardanne at 4 800 ft AMSL and follow ATC instructions.

**5.3.2 AVIGNON**

- **Départ** : monter verticale aérodrome à 2 000 ft AMSL.

- **Panne radio à l'arrivée**

Afficher transpondeur code A 7600.

Verticale piste à 4 500 ft. Rejoindre le circuit aérodrome après un passage phare allumé face à la tour à 1 500 ft.

Surveiller les axes d'approche. Le clignotement momentané du balisage de piste aura valeur d'autorisation d'atterrissage.

- **Itinéraires**

- AVIGNON-MARSEILLE : voir 5.3.1 MARSEILLE-PROVENCE.
- AVIGNON-NIMES-MONTEPELLIER : voir 5.3.7 NIMES et 5.3.6 MONTEPELLIER.
- AVIGNON vers LUC et CANNES ou NICE : Voir 5.3.3 NICE-COTE D'AZUR. MTL<-----> AVN <-----> CM et MTL <-----> LFMO <-----> CM

- **Frequences de contact des organismes ATS :**

- ORANGE APP : 118.925 Mhz
- AVIGNON TWR : 122.6 Mhz
- PROVENCE Info : 132.300 Mhz
- Altitude de vol minimale : 3 500 ft AMSL
- Niveau maximal : FL 045 (hors TMA/CTR) ou 4 500 ft AMSL (en TMA PROVENCE de classe E - CTR ORANGE de classe D)

- **Itinéraires :**

ORANGE actif : suivre itinéraire MTL <-----> LFMO <-----> CM

ORANGE inactif : suivre instruction de l'organisme ATS (AVIGNON TWR ou PROVENCE Info)

- **Contact radio :**

En provenance du Nord, contact radio préalable avant MTL avec les organismes ATS (ORANGE APP, AVIGNON TWR ou PROVENCE Info).

**5.3.3 NICE COTE D'AZUR**

- **Fréquence à contacter**

NICE Approche VFR : 120.850 MHz ou NICE Approche 124.180 MHz

**Itinéraires permanents :**

- **Itinéraires ARR/DEP Ouest**

- **Départ NICE :**

- verticale aérodrome 2 000 ft AMSL minimum ;
- WA 2 500 ft AMSL minimum ;
- EW en montée vers CNM ;
- CNM 3 500 ft AMSL minimum ;
- VOR LUC.

- **Arrivée NICE :**

LUC ;

CNM 3 500 ft AMSL minimum ;

EW - WA 2 500 ft AMSL minimum ;

soit approche semi-directe 04, soit verticale aérodrome 2 000 ft AMSL minimum et circuit d'aérodrome.

**Itinéraires complémentaires :**

Ces itinéraires sont utilisables sur autorisation de NICE Approche VFR.

- **Départ CANNES :**

SA Cannes - MERLU 2000 ft AMSL MAX

- **Arrivée CANNES :**

STP-DR 2 500 ft AMSL suivie par :

- une approche finale RWY 35 ou,
  - une verticale aérodrome 2 500 ft AMSL et circuit d'aérodrome.
- MERLU - SA Cannes 2000 ft AMSL MAX

**5.3.2 AVIGNON**

- **Departure** : Climb to the airfield overhead at 2 000 ft AMSL.

- **Radio failure on arrival**

Squawk A 7600.

Overhead the runway at 4 500 ft. Join the airfield circuit after a flypast with landing light ON facing the TWR at 1 500 ft.

Check approach paths. Landing clearance will be indicated by a brief extinction of the runway lighting.

- **Routes**

- AVIGNON-MARSEILLE : see 5.3.1 MARSEILLE-PROVENCE.
- AVIGNON-NIMES-MONTEPELLIER : see 5.3.7 NIMES and 5.3.6 MONTEPELLIER.
- AVIGNON to LUC and CANNES or NICE : see 5.3.3 NICE-COTE D'AZUR. MTL <-----> AVN <-----> CM and MTL <-----> LFMO <-----> CM

- **Contact frequencies for ATS organisations :**

- ORANGE APP : 118.925 MHz
- AVIGNON TWR : 122.6 MHz
- PROVENCE Info : 132.300 MHz
- Minimum flight altitude : 3 500 ft AMSL
- Maximum FL : FL 045 (outside TMA/CTR) or 4 500 ft AMSL (in TMA PROVENCE class E - CTR ORANGE class D)

- **Routes :**

ORANGE active : follow route MTL <-----> LFMO <-----> CM

ORANGE inactive : follow instructions from the ATS organisation (AVIGNON TWR or PROVENCE Info)

- **Radio contact :**

Routing from the north, make initial radio contact before MTL with ATS organisations (ORANGE APP, AVIGNON TWR or PROVENCE Info).

**5.3.3 NICE COTE D'AZUR**

- **Contact frequency**

NICE Approach VFR : 120.850 MHz or NICE Approach 124.180 MHz

**Permanent routes :**

- **ARR/DEP Routes West**

- **Departure NICE :**

- Overhead airfield at 2 000 ft AMSL minimum ;
- WA 2 500 ft AMSL minimum ;
- EW in climb to CNM ;
- CNM 3 500 ft AMSL minimum ;
- VOR LUC.

- **Arrival NICE :**

LUC ;

CNM 3 500 ft AMSL minimum ;

EW - WA 2 500 ft AMSL minimum ;

either semi-direct approach 04, or overhead airfield at 2 000 ft AMSL minimum and airfield circuit.

**Complementary routes :**

These routes are only available with NICE Approche VFR clearance.

- **Departure CANNES :**

SA Cannes - MERLU 2000 ft AMSL MAX

- **Arrival CANNES :**

STP-DR 2500 ft AMSL following by :

- final approach RWY 35 or,
  - overhead AD at 2500 ft AMSL and traffic circuit.
- MERLU - SA Cannes 2000 ft AMSL MAX

16 APR 2026

**• Traversées maritimes**

Transit ou arrivée/départ NICE : LONSU ou GURPA, puis MERLU, LERMA (430957N - 0070423E) VOR STP, VOR LUC, puis jonction avec l'itinéraire arrivée/départ Ouest, ou vice versa.

Arrivée à CANNES : LONSU ou GURPA, puis MERLU, LERMA (430957 N - 0070423 E), puis VOR STP, VOR LUC, VOR CNM.

Arrivée/départ de MONACO (itinéraire réservé aux hélicoptères) : E, HN (431428 N - 0082259 E), (2000 ft AMSL MAX entre E et HN) puis NW de BASTIA ou NW d'AJACCIO, ou vice versa.

**5.3.4 AJACCIO****Panne radio :**

- Avant d'avoir reçu la clairance de pénétrer dans l'espace D :

- NE PAS PENETRER

- Après avoir reçu la clairance de pénétrer dans l'espace D, poursuivre en fonction des dernières instructions reçues, sans interférer avec l'axe 02/20 et se conformer aux signaux optiques.

**Traversée maritime Continent / Ajaccio / Continent :**

- Arrivée : à LONSU, un message de compte rendu devra être adressé à l'organisme de la circulation aérienne d'Ajaccio. Contacter Ajaccio Approche avant de pénétrer dans la TMA et être en mesure de faire une attente, en cas d'interférence avec un trafic IFR à NW 3 000 ft.

- Départ : suivre clairance AJACCIO APP, maintenir l'écoute radio jusqu'au point LONSU.

**5.3.5 BASTIA**

- Arrivée de l'Ouest sur BASTIA APP 123.825 être en mesure de faire une attente à Saint-Florent 5 500 ft. Le relais de Serra di Pignu (3 468 ft) constitue un repère très bien balisé de nuit à 2 NM au Nord du point NW (émetteur AM sur 1 071 kHz). Au point NW se conformer aux instructions reçues.

- Arrivée du sud : contact sur BASTIA TOUR au plus tard à S altitude maximale 1 400 ft, être en mesure de faire une attente par virage à droite sur S 1 400 ft et se conformer aux instructions reçues.

**Panne radio :**

- Afficher le code transpondeur 7600.

- Arrivée du Sud : vertical S effectuer un 360° par la droite à 1 400 ft pour repérage visuel de tout trafic éventuel, phares allumés, rejoindre le travers Est de la TWR puis intégrer ensuite la branche vent arrière pour atterrissage au QFU en service en fonction du trafic observé et/ou de la manche à air.

- Arrivée par l'Ouest : vu le relief à franchir, se présenter à NW 5 500 ft, rejoindre la verticale terrain vers 1 500 ft puis le travers Est de la TWR puis intégrer ensuite la branche vent arrière pour atterrissage au QFU en service en fonction du trafic observé et/ou de la manche à air.

**5.3.6 MONTPELLIER****Panne radio :**

- A l'arrivée : rejoindre la verticale de l'aérodrome à 2 000 ft AMSL (phares allumés), puis rejoindre le circuit en vue de l'atterrissage après avoir reçu les signaux visuels de la Tour.

- En transit : 3 000 ft AMSL minimum dans les limites latérales de l'espace de classe D.

**Itinéraires :**

- Montpellier-Marseille : altitude de vol : minimale 1 500 ft AMSL - maximale : 4 500 ft AMSL. **Fréquence à contacter :** MONTPELLIER APP : 131.055.

- Montpellier-Nîmes-Garons-Avignon : altitude de vol minimale : 3 500 ft AMSL. Niveau maximal : FL 055. **Fréquence à contacter :** MONTPELLIER APP : 131.055 ou RHONE INFO 127.925.

- Montpellier-(Béziers)-Narbonne : altitude minimale : 3 000 ft AMSL. Niveau maximal : FL 055 (FL 045 si R 108 E active de nuit). **Fréquence à contacter :** MONTPELLIER APP : 130.855.

**5.3.7 NIMES GARONS**

**Fréquence à contacter :** GARONS TWR 123.2 MHz. L'aérodrome de Nîmes-Garons est utilisable pendant les horaires ATS.

**Panne radio :**

Rejoindre la verticale de l'aérodrome perpendiculairement à la piste à 2 000 ft AGL, phares allumés, puis rejoindre le circuit en vue de l'atterrissage après avoir reçu les signaux visuels de la Tour.

**• Sea transits**

Transit or arrival/departure NICE : LONSU or GURPA, then MERLU, LERMA (430957N - 0070423E) VOR STP, VOR LUC, then junction with western arrival/departure route, or vice versa.

Arrival at CANNES : LONSU or GURPA, then MERLU, LERMA (430957 N - 0070423 E), then VOR STP, VOR LUC, VOR CNM.

Arrival/departure to/from MONACO (route reserved for helicopters) : E, HN (431428 N - 0082259 E), (2000 ft AMSL MAX between E and HN) then NW from BASTIA or NW from AJACCIO, or vice versa.

**5.3.4 AJACCIO****Radio failure :**

- Before entering the airspace classified D :

- DO NOT ENTER

- After having received the clearance to enter within the airspace classified D, continue the flight according to the last information received, avoiding axis 02/20 and complying with visual signals from the TWR.

**Flights over the sea between Ajaccio and mainland :**

- Arrival : At LONSU, a reporting message must be transmitted to the Ajaccio traffic control service. Prior contact with Ajaccio APP before entering the TMA and in case of IFR traffic, an holding pattern 3 000 ft over NW must be expected.

- Departure : Comply with AJACCIO APP instructions, listening watch until LONSU.

**5.3.5 BASTIA**

- Arrival from the West : Contact BASTIA APP 123.825, an holding pattern 5 500 ft over Saint Florent must be expected. Serra di Pignu antennas (3 468 ft) (1 071 kHz AM transmitter) is characteristic point well lighting at night and is located 2 NM North from NW point. Over NW point, comply with instructions received.

- Arrival from the south : contact BASTIA TWR before S point, 1 400 ft MAX, be able to perform a holding pattern if necessary, right turn, 1 400 ft over S point and comply with instructions received.

**Radio failure :**

- Squawk code 7600.

- Arrival from South : over S point, perform a 360° right turn, 1 400 ft (lights on), checking any other TFC then join abeam TWR Eastside then join downwind leg to land on QFU in use according to the WDI and/or TFC in AD circuit.

- Arrival from West : Due to obstructions, proceed via NW at 5 500 ft, then overhead TWR at 1 500 ft to join abeam TWR Eastside then join downwind leg to land on QFU in use according to the WDI and/or TFC in AD circuit.

**5.3.6 MONTPELLIER****Radio failure :**

- Arrival : Proceed overhead AD at 2 000 ft AMSL (lights on), then join AD circuit to land complying with visual signals from the TWR.

- Transit : Fly 3 000 ft AMSL MNM within class D airspace.

**Routings :**

- Montpellier-Marseille : altitude : 1 500 ft AMSL MNM / 4 500 ft AMSL MAX. **Frequency :** MONTPELLIER APP : 131.055.

- Montpellier-Nîmes-Garons-Avignon : altitude 3 500 ft AMSL MNM / FL 055 MAX. **Frequency :** MONTPELLIER APP : 131.055 or RHONE INFO 127.925.

- Montpellier-(Béziers)-Narbonne : altitude 3 000 ft AMSL MNM / FL 055 MAX (FL 045 MAX during LF-R 108 E night activity). **Frequency :** MONTPELLIER APP : 130.855.

**5.3.7 NIMES GARONS**

**Frequency to contact :** GARONS TWR 123.2 MHz. The aerodrome of Nîmes-Garons is available during ATS HOR.

**Radio failure :**

Come over the aerodrome, perpendicular to the runway at 2 000 ft AGL, lights on, then join the circuit for landing, after receipt of visual signals from the Tower.

**Itinéraires :**

- Nîmes-Garons/Avignon
- Altitude minimale : 2 500 ft AMSL
- Altitude maximale : 4 000 ft AMSL.
- Nîmes-Garons/Montpellier :
- Altitude minimale : 2500 ft AMSL
- Niveau maximal : FL 055.

**5.3.8 CARCASSONNE**

Départ : monter à 2 700 ft AMSL verticale aérodrome puis cap sur Narbonne en montée vers altitude de croisière.

Arrivée : se présenter à 2 700 ft AMSL verticale aérodrome.

**5.3.9 ISTRES LETUBE**

**Fréquence à contacter :** ISTRES APP : 119,475 MHz.

**Itinéraire de raccordement :**

Rejoindre itinéraire MONTPELLIER-AVIGNON

**Départ :** rejoindre W3 en montée 1 500 ft AMSL puis monter en fonction du relief pour atteindre 2 500 ft sur trajet NW Tarascon ("niveau" minimal sur l'itinéraire).

**Arrivée :** Tarascon 2 500 ft descendre en fonction du relief à 1500 ft sur le trajet NW-W3 puis suivre les instructions du contrôle.

**Panne radio :**

Au départ : en cas de panne avant d'avoir clôturé avec l'aérodrome de départ, faire demi-tour et se présenter à 1 000 ft AAL, face à la tour cap à l'Est, phares allumés, puis attendre les signaux optiques.

A l'arrivée : maintenir le niveau minimal de croisière et débiter la descente en fonction du relief et des obstacles éventuels pour se présenter à l'ETA à 1 000 ft AAL face à la tour cap à l'Est, phares allumés, puis attendre les signaux optiques.

**5.3.10 ALES CEVENNES****Itinéraires**

**\*Sud-Ouest :** Itinéraire Alès Cevennes / Béziers Vias

Restriction d'utilisation : utilisable uniquement par les pilotes basés sur l'aérodrome ALES CEVENNES.

**\*Est :** Itinéraire Alès Cevennes / Avignon Caumont

Restriction d'utilisation : utilisable uniquement par les pilotes basés sur l'aérodrome ALES CEVENNES.

- Altitude minimale : 3 500 ft AMSL.

- Niveau maximal : FL 055.

**Plan de vol**

Voir ENR 1.11.

**Routes :**

- Nîmes-Garons/Avignon
- Minimum altitude : 2 500 ft AMSL
- Maximum altitude : 4 000 ft AMSL.
- Nîmes-Garons/Montpellier :
- Minimum altitude : 2 500 ft AMSL
- Maximum flight level : FL 055.

**5.3.8 CARCASSONNE**

*Departure :* climb to 2 700 ft AMSL over the aerodrome, then heading for Narbonne, climbing to cruise altitude.

*Arrival :* come over the aerodrome at 2 700 ft AMSL.

**5.3.9 ISTRES LE TUBE**

**Frequency to contact :** ISTRES APP : 119,475 MHz.

**Linking route :**

Join route MONTPELLIER-AVIGNON

**Departure :** join W3 climbing up to 1 500 ft AMSL then climb according to the relief to reach 2 500 ft on route NW Tarascon (minimal altitude on this route).

**Arrival :** Tarascon 2 500 ft descent according to the relief at 1 500 ft on route NW-W3 then comply with control instructions.

**Radio failure :**

*Departure :* in case of failure before closing with the airfield of departure, turn back and arrive 1 000 ft AAL, facing the TWR, heading East, lights on, then wait for optical signals.

*Arrival :* maintain minimal cruise level and start descent according to the relief and eventual obstacle to arrive at ETA at 1 000 ft AAL facing the TWR heading East, lights on then wait for optical signals.

**5.3.10 ALES CEVENNES****Routes**

**\*South-West :** Alès Cevennes / Béziers Vias

Restrictions : reserved for pilots based on ALES CEVENNES aerodrome.

**\*East :** Alès Cevennes / Avignon Caumont

Restrictions : reserved for pilots based on ALES CEVENNES aerodrome.

- ALT MNM : 3 500 ft AMSL.

- FL MAX : FL 055.

**Flight plan**

See ENR 1.11.

5.4 COORDONNEES GEOGRAPHIQUES DES POINTS

5.4 GEOGRAPHICAL WAYPOINTS COORDINATES

<b>NOM</b> <i>Name</i>	<b>COORDONNEES</b> <i>Coordinates</i>	<b>OBSERVATIONS</b> <i>Remarks</i>
LFLC	Voir/See AD 1.3-1	-
Riom	45° 54' 26'' N – 003° 07' 29''E	7.7 NM / 337° CFA
Gannat	46° 05' 44'' N – 003° 12' 22''E	18.5 NM / 360° CFA
Balbigny	45° 50' 14'' N – 004° 10' 04''E	15.1 NM / 150° ROA
Tarare	45° 53' 35'' N – 004° 26' 22''E	28.7 NM / 286° LSE 20.1 NM / 117° ROA
LFMH	Voir/See AD 1.3-1	-
St Chamond	45° 28' 17'' N – 004° 30' 08''E	29.7 NM / 235° LSE
Givors	45° 35' 16'' N – 004° 47' 06''E	16 NM / 232° LSE
LFLY	Voir/See AD 1.3-1	-
Frans	45° 59' 35'' N – 004° 47' 14''E	19.6 NM / 318° LSE
LFLI	Voir/See AD 1.3-1	-
LSE	Voir/See ENR 4.1	-
Bourgoin	45° 36' 16'' N – 005° 15' 01''E	10.8 NM / 140° LSE
Le péage de Roussillon	45° 23' 24'' N – 004° 48' 19''E	24.5 NM / 208° LSE
Beaurepaire	45° 20' 15'' N – 005° 03' 40''E	-
Tain l'Hermitage	45° 04' 00'' N – 004° 52' 20''E	31 NM / 005° MTL
Romans	45° 01' 33'' N – 005° 05' 49''E	31.3 NM / 024° MTL
LFLU	Voir/See AD 1.3-1	-
Livron	44° 46' 28'' N – 004° 49' 36''E	13.3 NM / 007° MTL
LFLS	Voir/See AD 1.3-1	-
Moirans	45° 20' 06'' N – 005° 33' 30''E	-
LTP	Voir/See ENR 4.1	-
La Tour du Pin	45° 33' 39'' N – 005° 25' 35''E	23.8 NM / 214° CBY
Les Abrets	45° 32' 40'' N – 005° 35' 00''E	21.5 NM / 198° CBY
La Motte Servolex	45° 36' 15'' N – 005° 53' 00''E	17.5 NM / 160° CBY

**6 FIR PARIS LFFF / FIR REIMS LFEE**  
021 PARC NATIONAL DE FORETS  
Suivre les itinéraires publiés à l'ENR 3.3.1.2 en appliquant les règles de survol pour le VFR de nuit.

### 3.3.3 SURVOLS MARITIMES EN VFR

MEDITERRANEE OCCIDENTALE : ITINERAIRES ET PROCEDURES DE SURVOL EN VFR PAR LES AERONEFS DE LA CIRCULATION AERIENNE GENERALE. Voir carte ENR 3.3 - LFMM ITI SURVOL MEDITERRANEE VFR

**1** En application de l'article FRA.5006 de l'arrêté du 11 décembre 2014, le survol de la Méditerranée occidentale par les aéronefs effectuant un vol conformément aux règles de vol à vue doit s'effectuer sur les itinéraires décrits ci-après.

### 2 LES ITINERAIRES

Les itinéraires utilisables dans les deux sens (via certains points de report d'aérodrome) sont décrits ci-après :

#### 2.1 Itinéraires permanents

- VOR STP - point LERMA - point MERLU - point LONSU - point NW AJACCIO.
- VOR STP - point LERMA - point MERLU - point GURPA - point MB - point NW BASTIA.
- VOR STP - point LERMA - point MERLU - point XC - point WC CALVI - point NW CALVI (de jour uniquement).
- CANNES - point SW Cannes - point LERMA - point OMARD - point MERLU - point LONSU - point NW AJACCIO (itinéraire réservé aux ACFT au départ ou à destination des AD de CANNES-MANDELIEU et NICE-COTE D'AZUR).
- CANNES - point SW Cannes - point LERMA - point OMARD - point MERLU - point MB - point NW BASTIA (itinéraire réservé aux ACFT au départ ou à destination des AD de CANNES-MANDELIEU et NICE-COTE D'AZUR).
- CANNES - point SW Cannes - point LERMA - point OMARD - point MERLU - point XC - point WC CALVI - point NW CALVI (itinéraire réservé aux ACFT au départ ou à destination des AD de CANNES-MANDELIEU et NICE-COTE D'AZUR, de jour uniquement).
- MONACO - point E NICE - point HN - point NW AJACCIO (itinéraire réservé aux hélicoptères).
- MONACO - point E NICE - point HN - point MB - point NW BASTIA (itinéraire réservé aux hélicoptères).
- MONACO - point E NICE - point HN - point MB - point IR - CALVI (itinéraire réservé aux hélicoptères, de jour uniquement).
- AJACCIO - point S AJACCIO - point POULP en direction d'ALGHERO.
- AJACCIO - point S AJACCIO - point NEGAT en direction de MAHON (VOR MHN 112.6).
- VOR BTA - point DOKAR en direction du VOR OST en Italie. Itinéraire soumis à autorisation de GROSSETO APP en cas d'activité de la LI-D 29 "PIANOSA" (500 ft AMSL/FL 050).
- BASTIA - point MOULE en direction de l'ILE D'ELBE.
- BASTIA - point NW BASTIA - point TORTU en direction de GENES .
- CALVI - point IR - point MB - point TORTU en direction de GENES (de jour uniquement).

#### 2.2 Itinéraires complémentaires

##### 2.2.1 Entre le continent et la Corse

Ces itinéraires bidirectionnels sont utilisables uniquement sur clairance du contrôle :

- Altitude max 2000ft AMSL de nuit, 1000ft AMSL de jour ;
- CANNES - Point SA Cannes - point MERLU - point XC - point WC Calvi - point NW Calvi (itinéraire réservé aux ACFT au départ ou à destination des AD de CANNES-MANDELIEU et NICE-COTE D'AZUR).
- CANNES - Point SA Cannes - point MERLU - point NW AJACCIO (itinéraire réservé aux ACFT au départ ou à destination des AD de CANNES-MANDELIEU et NICE-COTE D'AZUR).

Ces itinéraires bidirectionnels sont utilisables uniquement :

- de jour ;
- si les zones LF-D 54 A et/ou C sont inactives ;

### 6 FIR PARIS LFFF / FIR REIMS LFEE

021 FOREST NATIONAL PARC

Follow ENR 3.3.1.2 specified routings by applying night VFR overflying rules.

### 3.3.3 FLIGHTS OVER THE SEA UNDER VFR

WESTERN MEDITERRANEAN : FLIGHT ROUTES AND PROCEDURES APPLICABLE TO GENERAL AIR TRAFFIC AIRCRAFT FLYING UNDER VFR RULES OVER. See chart ENR 3.3 - LFMM ITI SURVOL MEDITERRANEE VFR

**1** In accordance with the article 6 of the decree of December 20, 2012, flying over the western Mediterranean by aircraft on a flight in accordance with visual flight rules must be made on the described routes below.

### 2 FLIGHT ROUTES

Usable routes in both directions (via different aerodrome reporting points) are described below :

#### 2.1 Permanent routes

- VOR STP - LERMA point - MERLU point - NW LONSU point - NW point AJACCIO point.
- VOR STP - LERMA point - MERLU point - GURPA point - MB point - NW BASTIA point.
- VOR STP - LERMA point - MERLU point - XC point - WC CALVI point - NW CALVI point (by day only).
- CANNES - SW Cannes point - LERMA point - OMARD point - MERLU point LONSU point - NW AJACCIO point (reserved to ACFT from or to CANNESMANDELIEU and NICE-COTE D'AZUR aerodromes).
- CANNES - SW Cannes point - LERMA point - OMARD point - MERLU point - MB point - NW BASTIA point (reserved to ACFT from or to CANNESMANDELIEU and NICE-COTE D'AZUR aerodromes).
- CANNES - SW point Cannes- LERMA point - OMARD point - MERLU point - XC point - WC CALVI point - NW CALVI point (reserved to ACFT from or to CANNES-MANDELIEU and NICE-COTE D'AZUR aerodromes, by day only).
- MONACO - E NICE point - HN point - NW point AJACCIO (reserved for helicopters).
- MONACO - E NICE point - HN point - MB point - NW point BASTIA (reserved for helicopters).
- MONACO - E NICE point - HN point - MB point - IR point - CALVI (reserved for helicopters, by day only).
- AJACCIO - S AJACCIO point - POULP point to ALGHERO.
- AJACCIO - S AJACCIO point - point NEGAT MAHON (VOR MHN 112.6).
- VOR BTA - DOKAR point to VOR OST in Italy. With clearance from GROSSETO APP if LI-D 29 "PIANOSA" (500 ft AMSL/FL 050) active.
- BASTIA - MOULE point to l'ILE D'ELBE.
- BASTIA - NW BASTIA point - TORTU point to GENES.
- CALVI - IR point - MB point - TORTU point to GENES (by day only).

#### 2.2 Complementary routes

##### 2.2.1 Between continent and Corsica

These bidirectional routes are only available with ATC clearance :

- Altitude max 2000ft AMSL by night, 1000ft AMSL by day ;
- CANNES - Point SA Cannes - point MERLU - point XC - point WC Calvi - point NW Calvi (route reserved for ACFT with departure or destination CANNES-MANDELIEU and NICE-COTE D'AZUR AD).
- CANNES - Point SA Cannes - point MERLU - point NW AJACCIO (route reserved for ACFT with departure or destination CANNES-MANDELIEU and NICE-COTE D'AZUR AD).

These bidirectional routes are only available :

- by day ;
- if areas D54A and/or C are not active ;

16 APR 2026

- L'information concernant la disponibilité des itinéraires précités est annoncée par NICE INFO. L'attention des usagers est attirée sur le faible préavis de fermeture de ces itinéraires (H-30 min).

- VOR STP - point DA - point LONSU - point NW AJACCIO.
- VOR STP - point DC - point XC - point WC CALVI - point NW CALVI.
- CANNES - Point SW Cannes - point LERMA - point DA - point LONSU - point NW AJACCIO (itinéraire réservé aux ACFT au départ ou à destination des AD de CANNES-MANDELIEU et NICE-COTE D'AZUR).
- CANNES - Point SW Cannes - point LERMA - point DC - point XC - point WC Calvi - point NW Calvi (itinéraire réservé aux ACFT au départ ou à destination des AD de CANNES-MANDELIEU et NICE-COTE D'AZUR).

### 2.2.2 Entre l'Italie et la Corse

Ces itinéraires bidirectionnels sont liés à la configuration du dispositif ARR/DEP de Bastia.

Ils sont utilisables uniquement de jour.

L'information concernant la disponibilité des itinéraires précités est annoncée par BASTIA INFO.

- MB – MIRSA,
- BTA – DOBIM.

### 2.3 Raccordement des itinéraires VFR de survol de la Méditerranée occidentale aux itinéraires VFR de transit en TMA Nice.

- STP VOR-DME - AD La Môle - AD Cuers - point ND, puis sortie TMA.
- STP VOR-DME - AD La Môle - AD Cuers - point ND - point DG.
- STP VOR-DME - AD La Môle - AD Cuers, puis sortie TMA.

Ces itinéraires sont utilisables dans les deux sens.

## 3 PROCEDURES

Les procédures à suivre par les pilotes empruntant ces itinéraires sont les suivantes :

**3.1** Le dépôt d'un plan de vol est obligatoire et le vol s'effectue à un niveau permettant un contact radio permanent avec un organisme de la circulation aérienne.

**3.2** Au niveau de vol 145 et en dessous

Les pilotes doivent :

- contacter l'organisme approprié (Nice INFO, Ajaccio INFO ou Bastia INFO suivant l'itinéraire emprunté) ;
- transmettre les messages de compte rendu de position aux points de compte rendu obligatoires ou lors du franchissement de la limite de la Région d'Information de Vol (FIR) ;
- garder l'écoute permanente de la fréquence de l'organisme de la circulation aérienne durant le transit dans le SIV concerné.

**3.3** Au-dessus du niveau de vol 145

Les pilotes doivent contacter par radiotéléphonie Marseille ACC/FIC et se conformer aux clairances délivrées.

**3.4 Procédures pour les exploitants d'aéronefs effectuant des vols dans les conditions définies par le chapitre III de l'annexe de l'arrêté du 24 Juillet 1991 (activités particulières) et en dehors des itinéraires spécifiés par l'arrêté du 22 Septembre 1958 modifié.**

Les aéronefs doivent être équipés d'un transpondeur avec alticodeur. L'affichage du code 7077 est demandé, sauf instruction différente d'un organisme de la circulation aérienne.

L'utilisation des feux à éclats est obligatoire pour faciliter l'anti-abordage.

Pour tout vol devant pénétrer dans les espaces spécialisés, zones réglementées ou dangereuses relevant de la défense l'exploitant contactera au préalable le gestionnaire de la zone concernée afin de s'assurer qu'aucune activité dangereuse ne doit s'y dérouler pendant le vol considéré. L'activité de ces zones est connue de MARSEILLE ACC/FIC.

L'attention des navigateurs aériens est attirée sur le caractère particulièrement dangereux (tirs) pour la vie humaine des activités se déroulant dans les zones LF-D 54 A1, A2, A3, B1, B2, B3, C1, C2 et C3.

Leur pénétration est strictement interdite sauf autorisation de l'organisme gestionnaire désigné ci-après.

Le contact radio est obligatoire avec le centre de coordination et de contrôle marine de la Méditerranée (CCMAR MED) avant toute pénétration. Le contact téléphonique avant la mission est fortement recommandé.

- The information concerning the availability of the aforesaid routes is announced by NICE INFO. User's attention is drawn to the short closing prior notice of these routes (H-30 min).

- VOR STP - DA point - LONSU point - NW AJACCIO point.
- VOR STP - DC point - XC point - WC CALVI point - NW CALVI point.
- CANNES - SW Cannes Point - LERMA Point - DA Point - LONSU Point - NW AJACCIO Point (route reserved to ACFT with departure or destination CANNES-MANDELIEU and NICE-COTE D'AZUR AD).
- CANNES - SW Cannes Point - LERMA Point - DC Point - XC Point - WC Calvi Point - NW Calvi Point or vice-versa (route reserved to ACFT with departure or destination CANNES-MANDELIEU and NICE-COTE D'AZUR AD).

### 2.2.2 Between Italy and Corsica

These bidirectional routes are connected to the device Bastia ARR/DEP configuration.

They are usable only in daylight.

The information concerning the availability of the aforesaid routes is announced by BASTIA INFO.

- MB – MIRSA,
- BTA – DOBIM.

### 2.3 Linking of flights routes over the western Mediterranean to VFR transit routes within TMA NICE

- STP VOR-DME - AD La Môle - AD Cuers - ND point, then TMA exit.
- STP VOR-DME - AD La Môle - AD Cuers - ND point - DG point.
- STP VOR-DME - AD La Môle - AD Cuers, then TMA exit.

These routes are available in both directions.

## 3 PROCEDURES

Procedures for pilots flying these routes are as follows :

**3.1** Flight plan must compulsorily be filed and the flight level be sufficient to allow direct communication with the air traffic service.

**3.2** At FL 145 and below

Pilots must :

- contact appropriate control organization (Nice INFO, Ajaccio INFO or Bastia INFO following the route) ;
- transmit a position report message when crossing compulsory reporting points or FIR limit ;
- permanently monitor the air traffic control service frequency during the flight in the FIS.

**3.3** Above FL 145

Pilots must contact Marseille ACC/FIC and comply with instructions.

**3.4 Procedures for aircraft operators undertaking flights under the conditions defined in chapter III of annex to the decree dated 24 July 1991 (special activities) and outside the routes specified by decree dated 22 September 1958 as amended.**

Aircraft must be fitted with a transponder with altitude encoder. Code 7077 must be selected unless otherwise instructed by an Air Traffic Control organisation.

The use of strobe lights is mandatory for collision avoidance.

Prior to any flight penetrating military special airspace, control or danger areas, the user is to contact the control authority for the area concerned to ensure that no hazardous activity is scheduled to take place during the flight in question. Activity within these zones is known by MARSEILLE ACC/FIC.

The attention of aircrew is drawn to the particularly hazardous nature (weapon firing) of the activities occurring in areas LF-D 54 A1, A2, A3, B1, B2, B3, C1, C2 et C3.

Penetration into these areas is strictly forbidden unless authorized by the control organisation listed below.

Radio contact must be made with the Mediterranean Naval Control and Coordination Centre (CCMAR-MED) prior to any penetration. Telephone contact prior to the flight is highly recommended.

CCMAR MED TEL : 04 94 11 49 78 – 06 30 09 60 31  
Radio : FANNY Contrôle 127.975 - 118.500

Concernant les zones LF-D 142, LF-D 143 A et B et LF-D 144 A et B, le contact téléphonique auprès du centre de détection et de contrôle de la zone est recommandé avant la mission.

CDC MONT-VERDUN / RAMBERT TEL : 04 78 14 65 21 - 04 72 26 08 92

CCMAR MED TEL : 04 94 11 49 78 - 06 30 09 60 31  
Radio : FANNY Contrôle 127,975 - 118,5

For areas LF-D142, LF-D143 A and B and LF-D 144 A and B, telephone contact with the zone detection and control centre is recommended prior to the flight.

CDC MONT-VERDUN / RAMBERT TEL : 04 78 14 65 21 - 04 72 26 08 92

#### 4 NIVEAU DE VOL

Le vol s'effectuera à un niveau permettant un contact radiotéléphonique permanent avec l'un des organismes de la circulation aérienne précités.

#### 5 EQUIPEMENT DE L'AERONEF

L'aéronef doit posséder un récepteur VOR ou un GPS de classe A, B ou C.

#### 4 FLIGHT LEVEL

The flight level will be sufficient to allow direct communication with one of the aforesaid control centers.

#### 5 ACFT EQUIPMENT

Aircraft shall be equipped with a VOR receiver or a GPS category A, B or C.

### ANNEXE A LA CARTE "ENR 1.2 - LFMM ITI SURVOL MEDITERRANNEE VFR"

NOM / Name	Coordonnées/ Coordinates	RMK
BTA	Voir / See AD 2 LFBK.19	
STP	Voir / See ENR 4.1	
DOBIM	Voir / See ENR 4.4	LIMITE FIR MARSEILLE
DOKAR	Voir / See ENR 4.4	LIMITE FIR MARSEILLE
GURPA	Voir / See ENR 4.4	SIV NICE / SIV BASTIA
LERMA	Voir / See ENR 4.4	
LONSU	Voir / See ENR 4.4	SIV NICE / SIV AJACCIO
MERLU	Voir / See ENR 4.4	
MIRSA	Voir / See ENR 4.4	LIMITE FIR MARSEILLE
MOULE	Voir / See ENR 4.4	LIMITE FIR MARSEILLE
NEGAT	Voir / See ENR 4.4	
NORKA	Voir / See ENR 4.4	
OMARD	Voir / See ENR 4.4	
POULP	Voir / See ENR 4.4	LIMITE FIR MARSEILLE
TORTU	Voir / See ENR 4.4	LIMITE FIR MARSEILLE
DA	43° 03'31"N, 007° 07'39"E	
DC	43° 06'43"N, 007° 06'01"E	
E Nice	43° 45'00"N, 007° 30'40"E	
HN	43° 14'28"N, 008° 22'59"E	SIV NICE / SIV BASTIA
IR Calvi	42° 38'40"N, 008° 55'54"E	
XC	42° 52'31"N, 008° 09'32"E	SIV NICE / SIV BASTIA
MB	42° 55'39"N, 008° 56'30"E	
NWAjacio	42° 07'16"N, 008° 30'59"E	
NW Bastia	42° 40'20"N, 009° 22'58"E	
S Ajaccio	41° 39'43"N, 008° 43'24"E	
SW Cannes	43° 26'09"N, 006° 56'06"E	
WCalvi	42° 33'38"N, 008° 43'00"E	
WC Calvi	42° 37'09"N, 008° 36'49"E	

**MANCHE : ITINERAIRES ET PROCEDURES POUR LA TRAVERSEE EN VFR PAR LES AERONEFS DE LA CIRCULATION AERIENNE GENERALE.** Voir carte ENR 3.3 - LFRR ITI TRANSMANCHE VFR

**Note 1 :** Les procédures énoncées ci-dessous complètent la réglementation concernant le franchissement des frontières.

**1 ITINERAIRES**

**1.1** Entre la FIR LONDRES, la FIR PARIS et la FIR BREST, les vols transmanche se font sur des itinéraires précisés dans le FPL. Les points remarquables de franchissement de la côte devront figurer en case 15 du FPL. Un point remarquable est un repère géographique connu et aisément identifiable.

**1.2** A l'intérieur de la FIR BREST, entre la France et les îles Anglo- Normandes, l'accès à la CTR ILES ANGLO-NORMANDES se fait obligatoirement par les itinéraires figurant sur les cartes aéronautiques 1/1 000 000 et 1/500 000.

**2 PROCEDURES A SUIVRE PAR LES PILOTES**

**2.1** Le dépôt d'un plan de vol est obligatoire.

**2.2** Niveau : le vol s'effectuera à un niveau permettant un contact radio permanent avec un organisme de la circulation aérienne.

**2.3** Message de compte rendu de position.

**2.3.1** Entre la FIR LONDRES et la FIR PARIS ou BREST.

Les pilotes doivent transmettre un message de compte rendu de position :  
- lorsque l'aéronef franchit la limite de la FIR ;  
- lorsque l'aéronef franchit la côte française.

Ce message est transmis **en priorité** au secteur d'information de vol (SIV) compétent, à défaut à un organisme de la circulation aérienne le mieux adapté, compte tenu de l'itinéraire et des horaires ATS. Les organismes de la circulation aérienne à contacter sont, **de préférence**, ceux implantés sur les aérodromes suivants : BREST, CALAIS, CHERBOURG, DEAUVILLE, DINARD, LANDIVISIAU, LANNION, LE HAVRE, LE TOUQUET, LILLE, MORLAIX, ST BRIEUC.

**2.3.2** Entre la côte française et les espaces aériens des Iles Anglo-Normandes (CTR, CTAs et TMA), les aéronefs doivent transmettre un message de compte rendu de position.

- à RENNES INFO / APP lors du franchissement de la côte française à l'intérieur des secteurs d'information de vol de Rennes Nord et Rennes Cotentin.

- à JERSEY APP lors du franchissement de la côte française pour une arrivée par l'Est.

**2.3.3** Le message de compte rendu de position comprend les éléments suivants :

- Identification de l'aéronef, aérodrome de départ, aérodrome de destination,
- position et heure,
- niveau de vol,
- heure prévue d'arrivée au dessus du prochain point de compte rendu.

**2.4** Transpondeur :

- l'emport du transpondeur Mode A et C est recommandé dans l'espace transmanche français,

- l'emport du transpondeur Mode A est obligatoire et le Mode A et C est recommandé pour les VFR dans les espaces aériens des Iles Anglo-Normandes (CTR, CTAs et TMA).

**CHANNEL : CROSS-CHANNEL ROUTES AND VFR PROCEDURES, APPLYING TO GENERAL AIR TRAFFIC AIRCRAFT.** See chart ENR 3.3 - LFRR ITI TRANSMANCHE VFR

**Note 1 :** The following procedures complete the border crossing regulations.

**1 FLIGHT ROUTES**

**1.1** Cross channel flights between London FIR, Paris FIR and Brest FIR must follow the routes specified in the flight plan (or FPL). Coast crossing landmarks must be mentioned in item 15 of the FPL. Landmarks are known and easily identifiable geographic points.

**1.2** Within BREST FIR, between France and the Channel Islands, aircraft must enter CHANNEL ISLANDS CTR via cross-Channel routes indicated on the aeronautical maps of scale 1/1000000 and 1/500 000.

**2 PROCEDURES TO BE FOLLOWED BY PILOTS**

**2.1** A flight plan must be filed.

**2.2** Flight level : Pilots shall fly at a level that allows uninterrupted radio contact with an air traffic control unit.

**2.3** Position report message.

**2.3.1** Between LONDON FIR and PARIS or BREST FIR.

Pilots must transmit a position report message :  
- when crossing the FIR boundary ;  
- when crossing the French coast.

This message is transmitted **first** to the appropriate flight information sector (FIS), or if neither is available to the most suitable air traffic control unit. The air traffic control units to be contacted are, **preferably**, those which are set up on the following aerodromes : BREST, CALAIS, CHERBOURG, DEAUVILLE, DINARD, LANDIVISIAU, LANNION, LE HAVRE, LE TOUQUET, LILLE, MORLAIX, ST BRIEUC.

**2.3.2** Between the French coast and channel islands airspaces (CTR, CTAs and TMA), pilots shall report position to :

- RENNES INFO / APP when crossing the French coast within the Rennes Nord FIS and Rennes Cotentin FIS.

- JERSEY APP when crossing the French coast and arriving from the East.

**2.3.3** Position report messages shall include information on :

- Aircraft identification, aerodrome of departure, aerodrome of destination,
- position and time,
- flight level,
- ETA above the next reporting point.

**2.4** Transponder :

- within french channel airspace transponder equipment mode A and C is recommended,

- within channel islands airspaces (CTR CTAs and TMA), VFR flights must have mode A and it is recommended to have mode A and C.

## 3 POINTS DE REPORT VISUEL

## 3 VISUAL REPORTING POINTS

Cap de la Hague	49°43'00"N - 001°56'00"W
Alderney Lighthouse	49°43'45"N - 002°09'51"W
Casquets Lighthouse	49°43'20"N - 002°22'37"W
Heauville	49°34'59"N - 001°48'07"W
Fort Le Marchant	49°30'32"N - 002°31'07"W
Pointe du Rozel	49°28'59"N - 001°50'59"W
Les Landes Racecourse	49°15'11"N - 002°14'45"W
Fremont TV Mast	49°15'06"N - 002°07'53"W
Corbiere Lighthouse	49°10'47"N - 002°15'00"W
Noirmont Point Lighthouse	49°09'55"N - 002°10'05"W
Seymour Tower	49°09'27"N - 002°00'28"W
Phare de Carteret	49°22'24"N - 001°48'24"W
Saint Germain	49°14'00"N - 001°38'00"W
Roches Douvres Lighthouse	49°06'15"N - 002°48'48"W
Minquiers	48°58'00"N - 002°08'00"W
Granville	48°52'58"N - 001°33'50"W
Dinard	48°35'16"N - 002°04'48"W
Phare du Paon	48°51'55"N - 002°59'09"W
Herm Island	49°28'18"N - 002°26'55"W
Hanois Lighthouse	49°26'06"N - 002°42'09"W
St Martins Point	49°25'18"N - 002°31'42"W

**REGION ATLANTIQUE : PROCEDURES PARTICULIERES POUR LE SURVOL EN VFR PAR LES AERONEFS DE LA CAG**

L'attention des navigateurs aériens est attirée sur le caractère particulièrement dangereux pour la vie humaine des activités se déroulant dans les zones LF-D18 A, B ; LF-D16 A, B, C, D, E ; LF-D214 (entraînement aéronaval, tirs, etc.). Pour tout vol devant pénétrer dans les zones réglementées ou dangereuses relevant de la Défense, l'exploitant contacte au préalable le gestionnaire de la zone concernée afin de s'assurer qu'aucune activité dangereuse ne s'y déroule pendant le vol considéré (CCMAR ATLANTIQUE : TEL : +33 (0)2 98 31 82 72).

L'activité des zones est connue de :

BREST ACC

IROISE APP/INFO

ARMOR.

L'attention des navigateurs aériens effectuant un vol conformément aux règles de vol à vue est attirée sur le risque de perte des couvertures radio et radar dans les espaces de la région Atlantique gérés par BREST ACC.

Les équipages y sont tenus de maintenir l'écoute permanente des communications vocales air-sol et de transmettre un compte-rendu du type « vol normal » pendant la période des 20 à 40 min qui suivent le dernier contact, auprès de BREST ACC, sauf, tel que représenté sur la carte ci-dessous :

- à l'Est du méridien 006°30'W entre SFC et FL 115,
- à l'Ouest du méridien 006°30'W entre SFC et FL 195.

Au-dessus du FL 115 et à l'Est du méridien 006°30'W, dans les secteurs gérés par BREST ACC, les services de la circulation aérienne sont disponibles.

Au FL 115 et en-dessous, ou à l'Ouest du méridien 006°30'W, le contact radiotéléphonique ne peut être garanti avec BREST ACC. Le service d'alerte au bénéfice des vols VFR est fourni selon les conditions applicables aux aéronefs avec plan de vol.

**ATLANTIC AREA : SPECIAL PROCEDURES FOR VFR FLIGHTS UNDER GAT RULES**

*The attention of airmen is called to the related hazards on human life when the areas LF-D18 A, B ; LF-D16 A, B, C, D, E ; LF-D 214 are active (Aeronaval training, firing, etc.). For any flight intending to penetrate a dangerous or restricted area managed by the Ministry of Defense, the operator must first contact the Operating authority in order to get the assurance that no hazardous activity is planned for the interested flight (CCMAR ATLANTIQUE : TEL : +33 (0)2 98 31 82 72).*

*Areas activity is announced on :*

*BREST ACC*

*IROISE APP/INFO*

*ARMOR.*

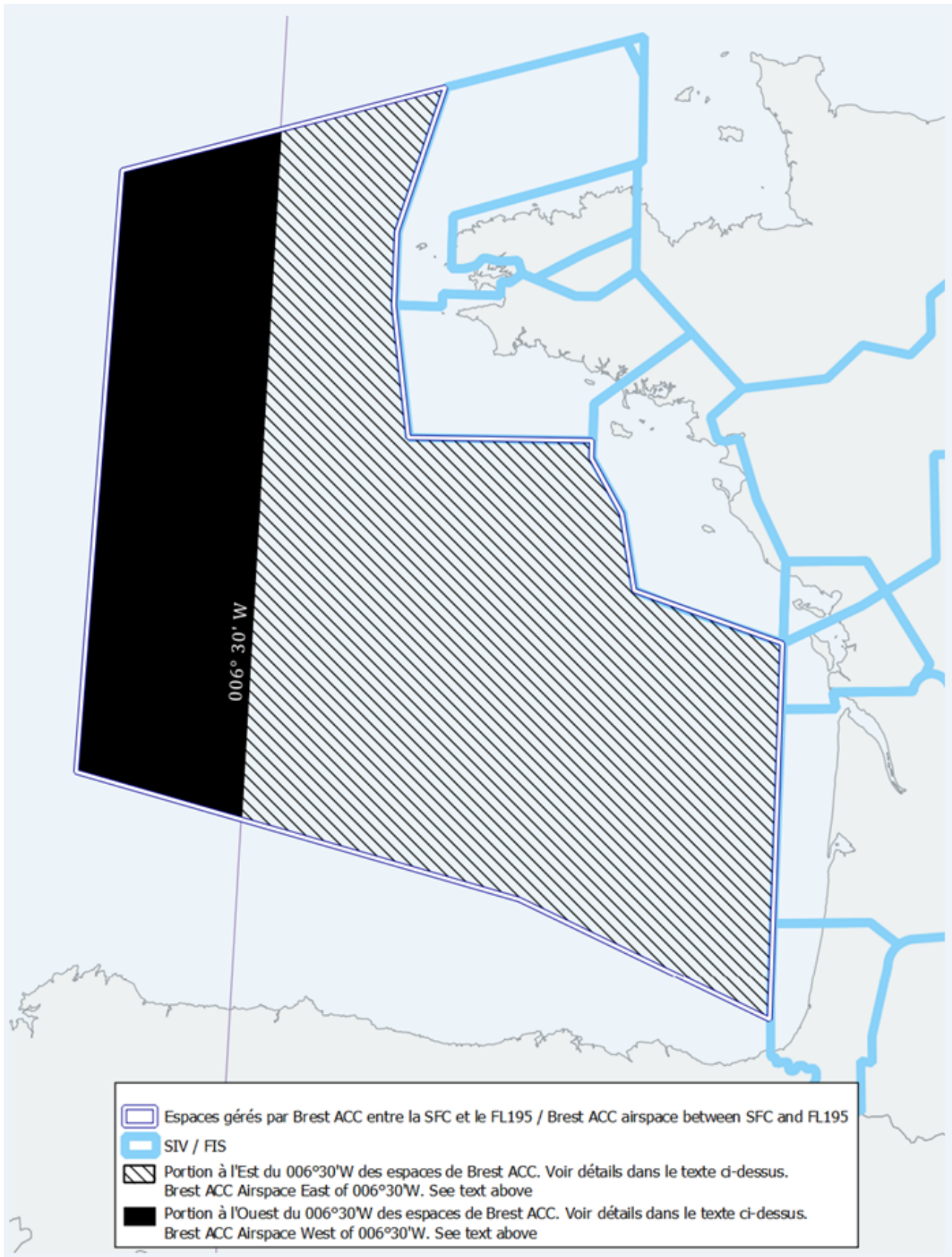
*The attention of airmen operating in accordance with visual flight rules is drawn to the risk of loss of radio and radar coverage in the airspaces of the Atlantic region managed by BREST ACC.*

*Crews are required to maintain a permanent listening watch on air-ground voice communications and to transmit a "normal flight" type report to Brest ACC during the 20 to 40 minute period following the last contact, from BREST ACC, except as shown on the chart below :*

- East of meridian 006°30'W between SFC and FL 115,*
- West of meridian 006°30'W between SFC and FL 195.*

*Above FL 115 and East of meridian 006°30'W, in sectors managed by BREST ACC, air traffic services are available.*

*At FL 115 and below, or west of meridian 006°30'W, radio communication contact with BREST ACC cannot be guaranteed. The alerting service for VFR flights is provided in accordance with the conditions applicable to flight-planned aircraft.*



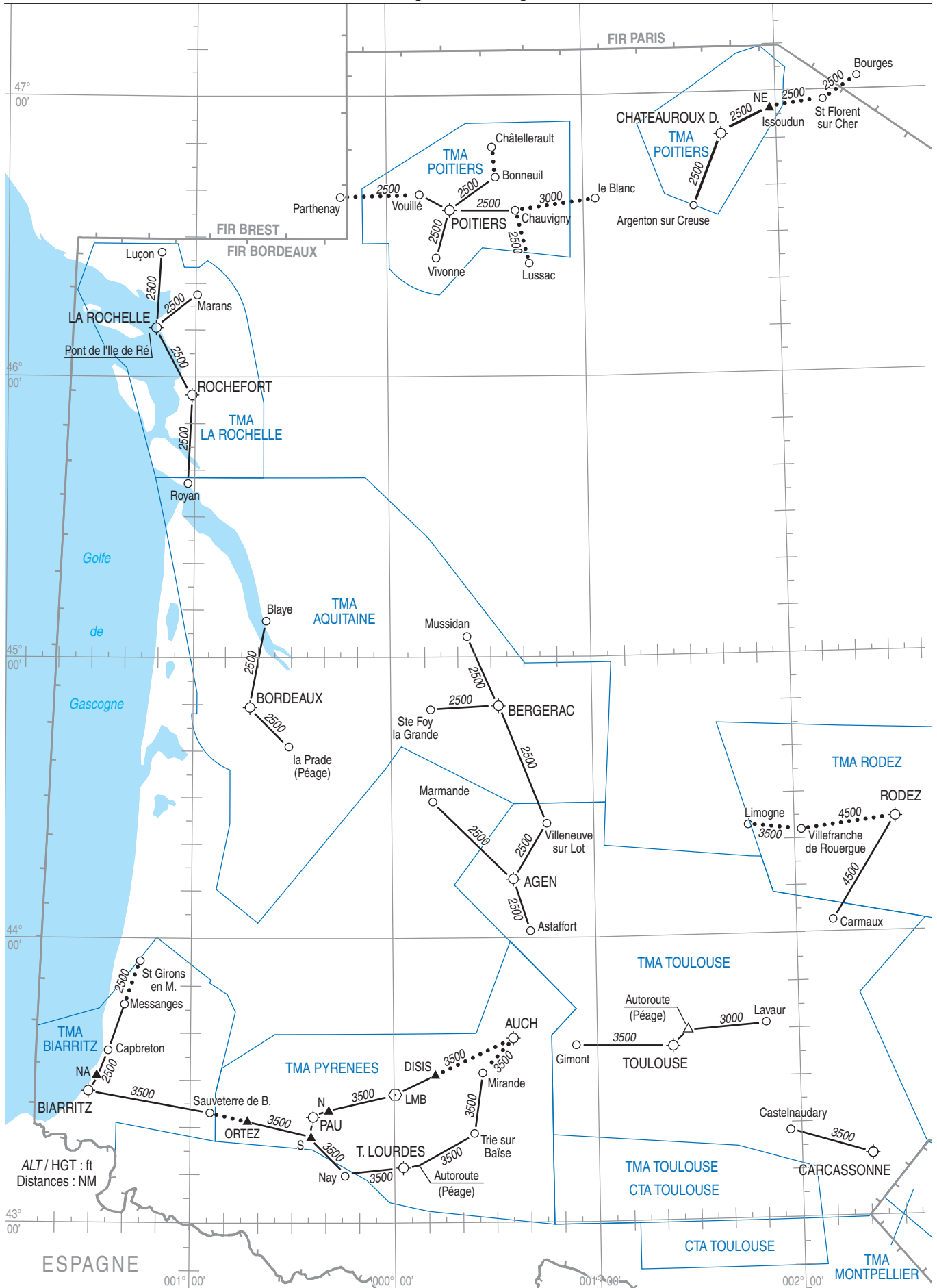
**3.3.4 ROUTES DIVERSES**

**3.3.4 MISCELLANEOUS ROUTES**

PAGE LAISSEE INTENTIONNELLEMENT VIDE / Page intentionally left blank

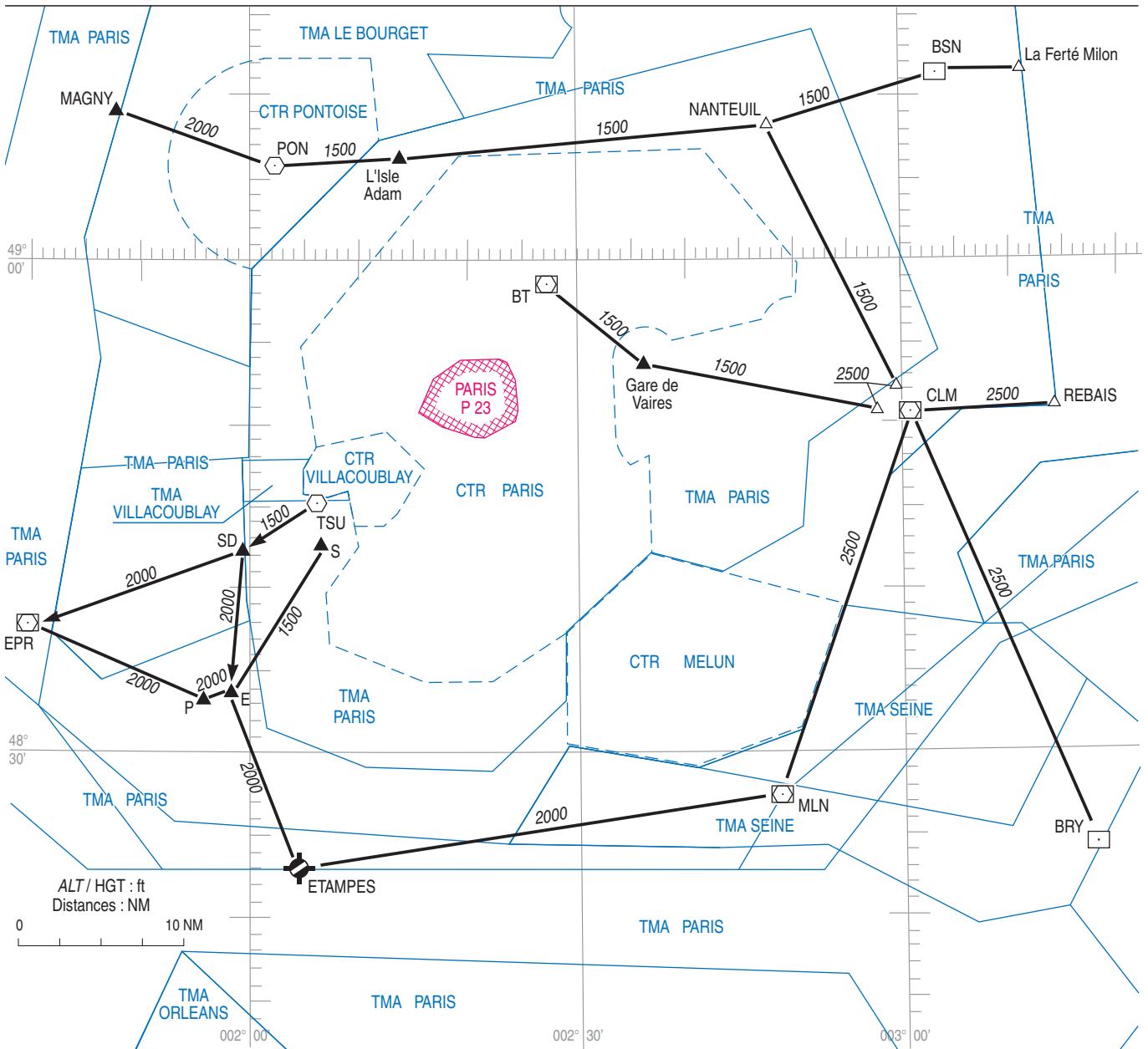
**FIR BORDEAUX**  
**ITINERAIRES VFR DE NUIT**  
*Night VFR routings*

..... Itinéraire VFR recommandé  
VFR recommended route





**FIR PARIS (REGION PARISIENNE)**  
**ITINERAIRES VFR DE NUIT**  
*Paris area / Night VFR routings*



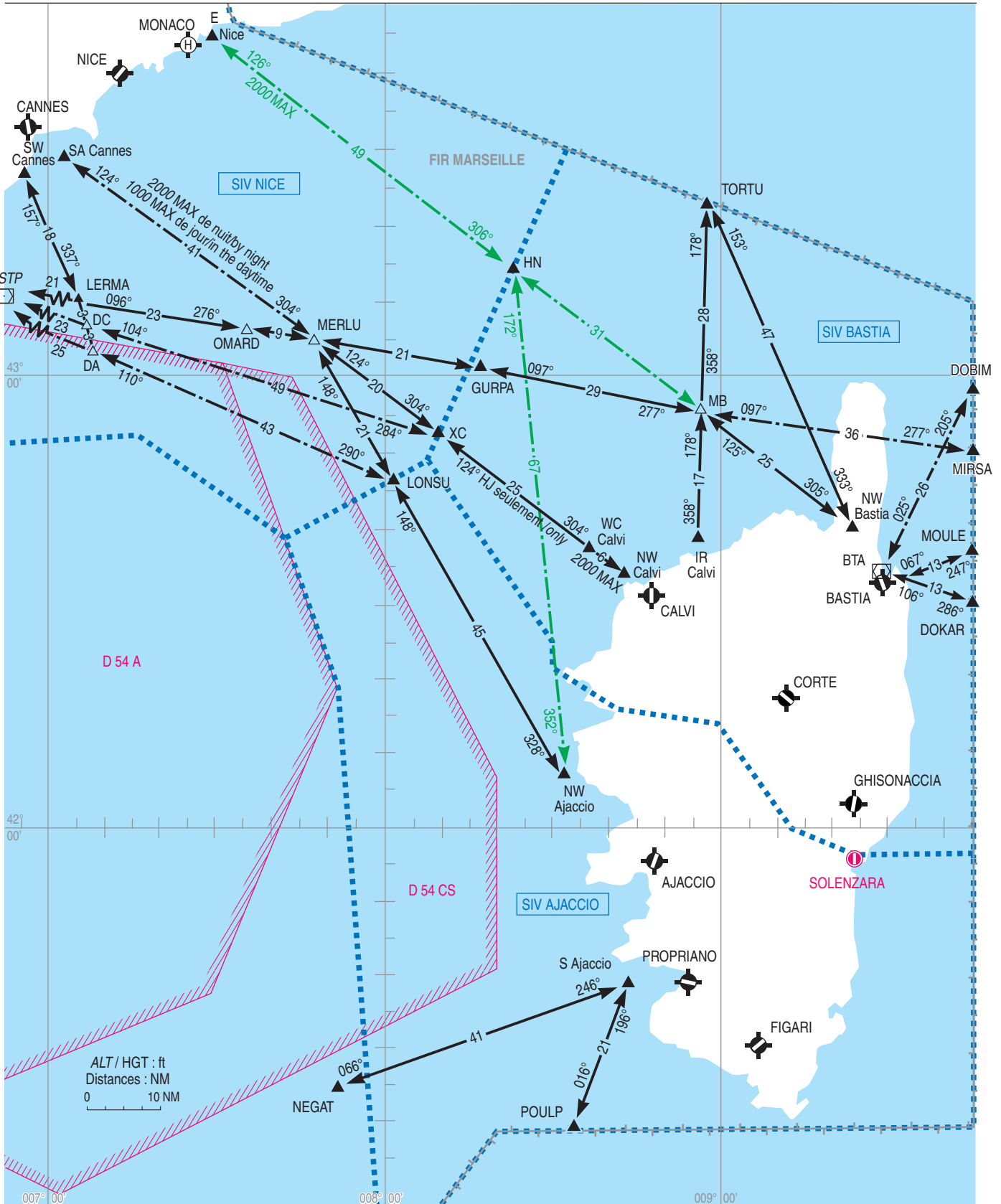
**Note :** Certains itinéraires "hélicoptères" définis par l'arrêté du 8 février 1984 sont utilisables de nuit en CTR PARIS. Ils ne sont pas représentés sur cette carte. Se reporter à la carte particulière au 1/100 000 ème désignée : "PARIS CTR - ITINERAIRES HELICOPTERES".

**Note :** Some helicopters' routes defined in the Decree of the 8th February 1984 can be used at night in PARIS CTR. They are not drawn on this chart. Refer to the special designated 1/100 000 chart : "PARIS CTR - ITINERAIRES HELICOPTERES".

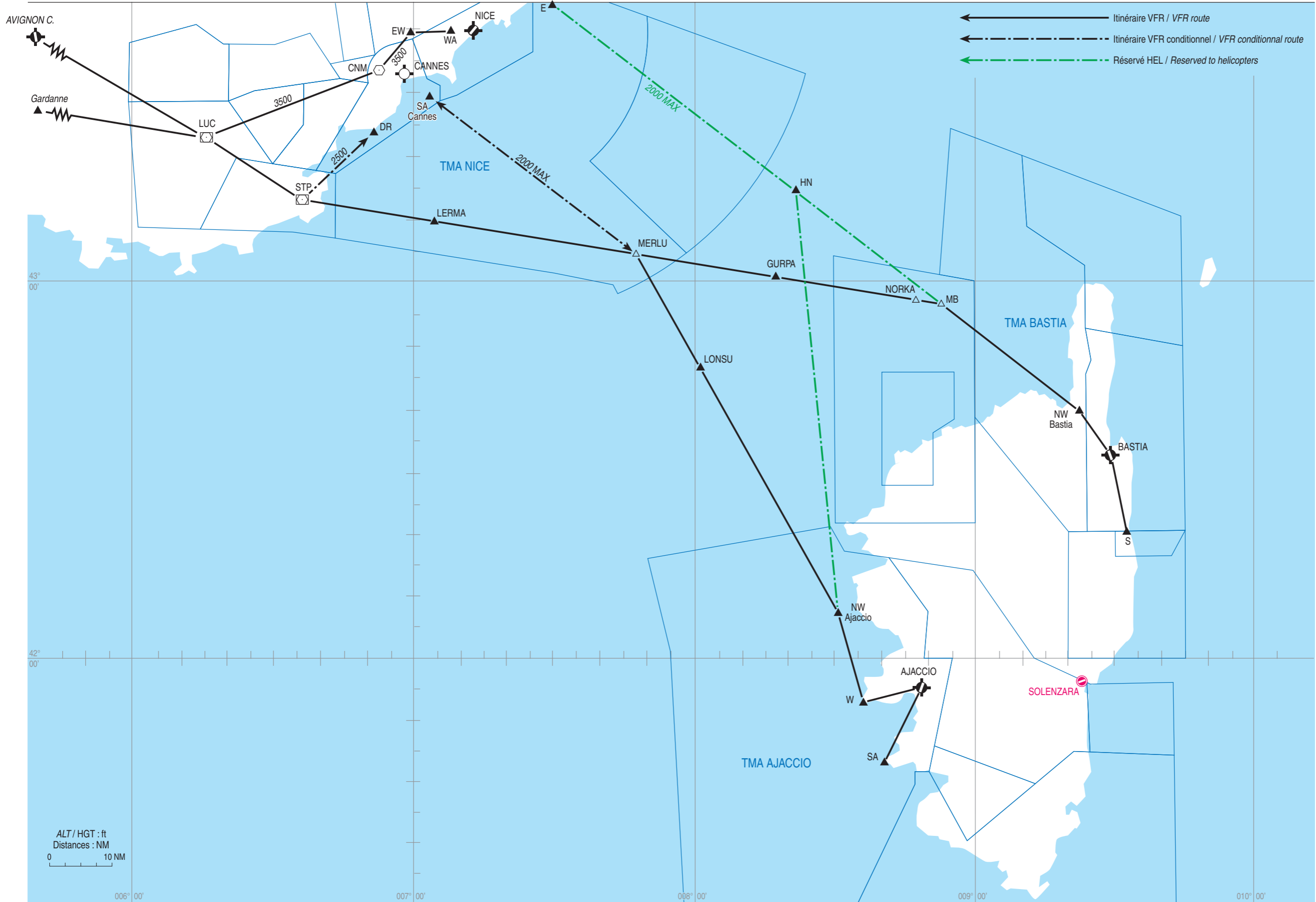
**FIR MARSEILLE**  
**ITINERAIRES DE SURVOL EN VFR DE LA MEDITERRANEE OCCIDENTALE**

VFR routes over the western Mediterranean sea

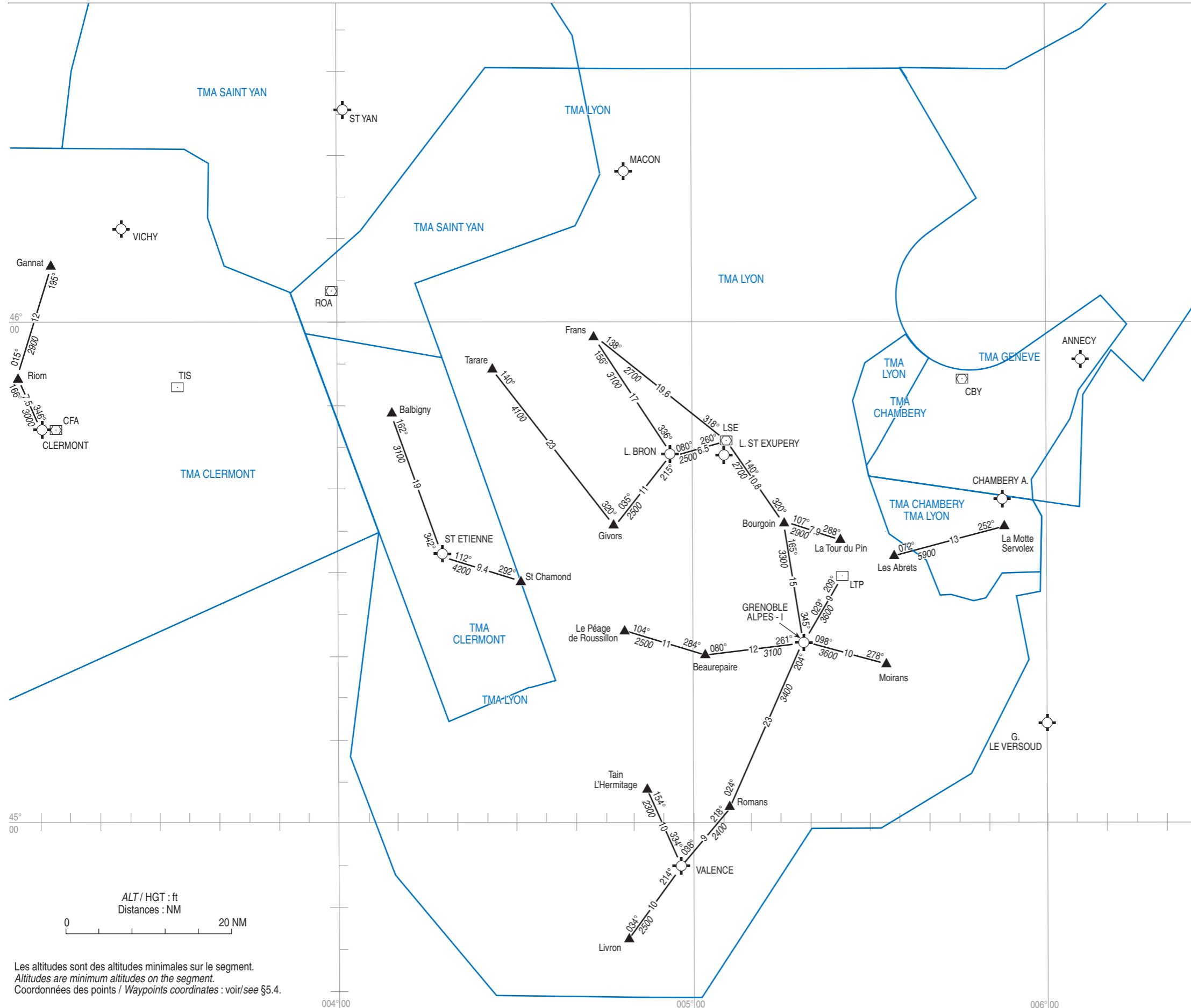
- ← Itinéraire VFR / VFR route
- ← - - - Itinéraire VFR conditionnel / VFR conditional route  
(voir/see ENR 3.3.3 MEDITERRANEE OCCIDENTALE / WESTERN MEDITERRANEAN § 2.2.1)
- ← - - - Itinéraire VFR réservé aux hélicoptères / VFR route reserved for helicopters



**FIR MARSEILLE**  
**ITINERAIRES VFR DE NUIT**  
**NIGHT VFR ROUTINGS**



**FIR MARSEILLE**  
**ITINERAIRES VFR DE NUIT**  
**NIGHT VFR ROUTINGS**

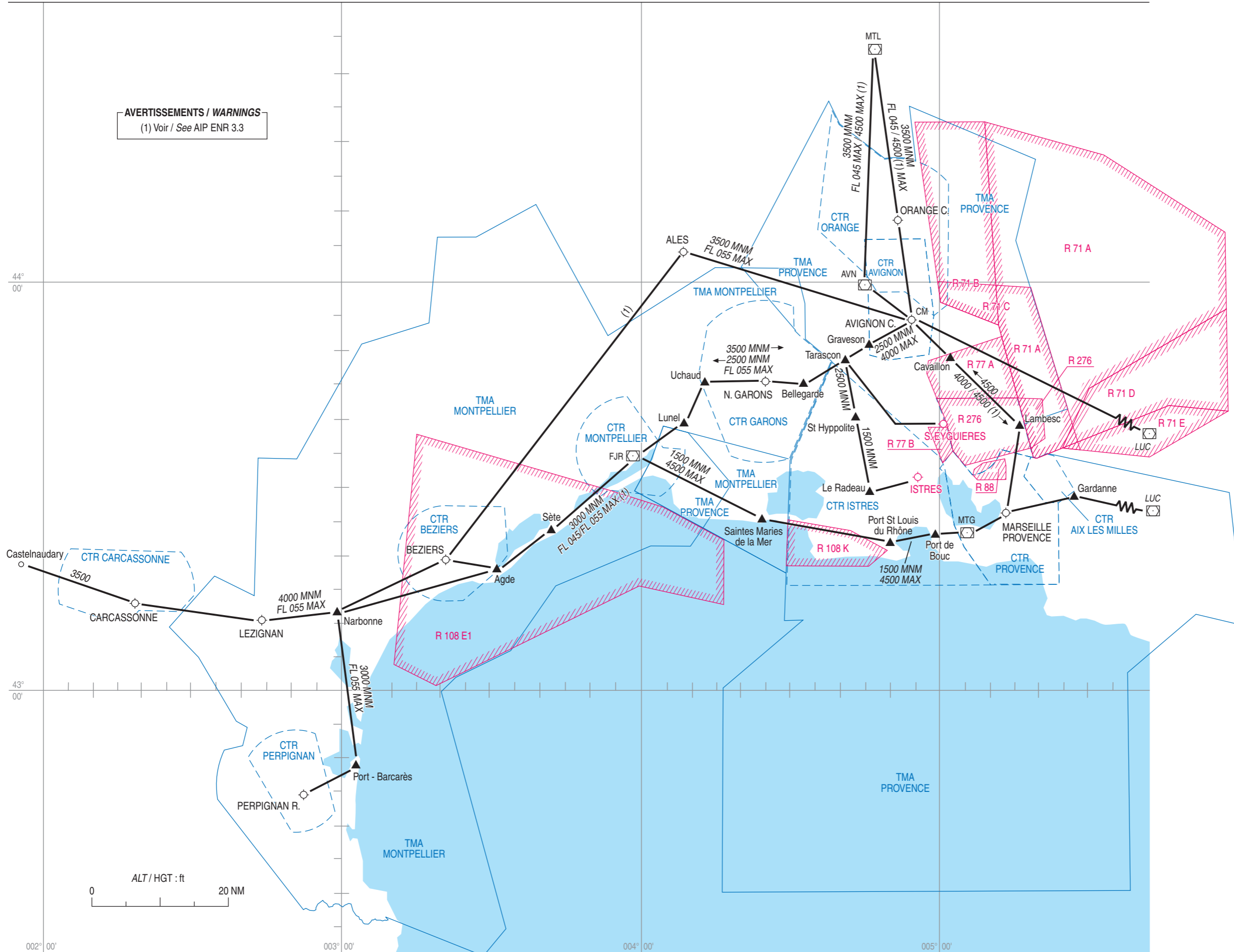


ALT / HGT : ft  
Distances : NM  
0 20 NM

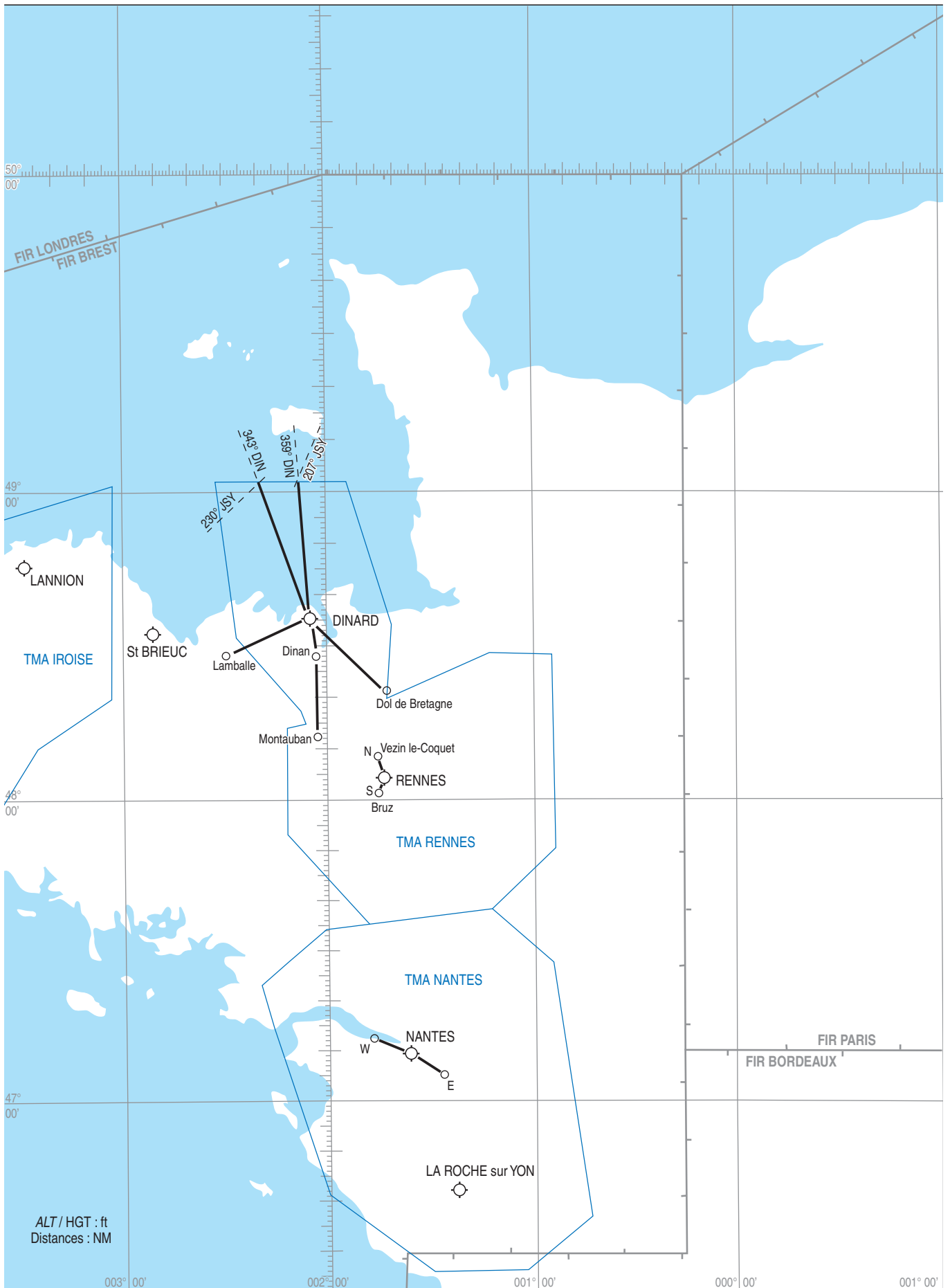
Les altitudes sont des altitudes minimales sur le segment.  
Altitudes are minimum altitudes on the segment.  
Coordonnées des points / Waypoints coordinates : voir/see §5.4.

**FIR MARSEILLE**  
ITINERAIRES VFR DE NUIT  
NIGHT VFR ROUTINGS

**AVERTISSEMENTS / WARNINGS**  
(1) Voir / See AIP ENR 3.3



### FIR BREST ITINERAIRES VFR DE NUIT NIGHT VFR ROUTINGS



ALT / HGT : ft  
Distances : NM

**FIR BREST**  
**ITINERAIRES TRANSMANCHE EN VFR - ILES ANGLO-NORMANDES - FRANCE**  
*Cross channel VFR routes - The channel islands - France*

