

Horaires sauf indication contraire / Timetables unless otherwise specified  
 AIP France : UTC HIV ; HOR ETE : - 1HR / UTC WIN ; SKED SUM : - 1HR  
 AIP CAR SAM NAM, AIP PAC-P, AIP PAC-N, AIP RUN: UTC

## AD 2 LFQT.1

Indicateur d'emplacement - nom de l'aérodrome *Aerodrome location indicator - name*

## LFQT - MERVILLE CALONNE

## AD 2 LFQT.2

Données géographiques et administratives de l'aérodrome *Aerodrome geographical and administrative data*

1	Position GEO ARP Situation de l'ARP / <i>ARP location</i>	50°37'00"N 002°38'24"E Intersection RWY et TWY B2
2	Direction, distance de la ville <i>Direction, distance from city</i>	3 km S Merville
3	Altitude de référence / <i>Reference elevation</i> Température de référence / <i>Reference temperature</i>	61 ft
4	Ondulation du géoïde / <i>Geoid undulation</i>	144 ft
5	Déclinaison magnétique / <i>Magnetic variation</i> Année (variation annuelle) / <i>Year (annual change)</i>	1.828°E 2025 (0.139°)
6	Gestionnaire de l'AD / <i>AD administration</i> Adresse / <i>Address</i> Telephone FAX TELEX AFS	CC FLANDRE LYS 500 rue de la Lys 59253 LA GORGUE E-mail : contact@cc-flandrelys.fr 03 28 50 14 90 03 28 48 01 95 LFQTZTZX
7	Type de trafic / <i>Type of traffic</i>	IFR, VFR
8	Observations / <i>Remarks</i>	

## AD 2 LFQT.3

Horaires *Operational hours*

1	Gestionnaire de l'AD / <i>AD administration</i>	ETE : LUN-VEN 0515-1830, SAM 0600-1000 HIV : LUN-VEN 0615-1830, SAM 0700-1100	SUM : MON-FRI 0515-1830, SAT 0600-1000 WIN : MON-FRI 0615-1830, SAT 0700-1100
2	Douanes et police / <i>Customs and immigration</i>		
3	Services de santé / <i>Health and sanitary</i>		
4	BIA, BRIA / <i>AIS briefing office</i>	BORDEAUX (voir / see GEN).	
5	BDP / <i>ARO</i>		
6	Bureau MET / <i>MET briefing office</i>	0300-0000	
7	ATS	LUN-VEN, sauf JF : - ETE : 0630-1830 - HIV : 0730-1800 En dehors de ces HOR, PPR auprès de l'exploitant le dernier jour ouvrable avant 1400. TEL : 03 28 48 48 40 - FAX : 03 28 48 48 99 (chef CA). TEL : 03 28 48 48 80 - FAX : 03 28 42 09 39 (TWR).	MON-FRI, except HOL : - SUM : 0630-1830 - WIN : 0730-1800 Outside these SKED, PPR from AD operator on the last working day before 1400. TEL : 03 28 48 48 40 - FAX : 03 28 48 48 99 (ATC manager). TEL : 03 28 48 48 80 - FAX : 03 28 42 09 39 (TWR).
8	Avitaillement / <i>Fueling</i>		
9	Services de manutention / <i>Handling</i>		
10	Sûreté / <i>Safety</i>		
11	Dégivrage / <i>De-icing</i>		
12	Observations / <i>Remarks</i>	GRF (Service d'évaluation et de report de l'état de surface de piste) : HOR RFFS niveau 2.	GRF (Global Reporting Format) : level 2 RFFS SKED.

## AD 2 LFQT.4

Services d'escale et d'assistance *Handling services and facilities*

1	Moyens de manutention de fret <i>Cargo handling facilities</i>		
2	Types de carburants et lubrifiants <i>Fuel and oil types</i>	Carburants 100LL - JET A1 : paiement carte TOTAL.	Fuel 100LL - JET A1 : TOTAL card payment.
3	Moyens et capacités d'avitaillement <i>Fueling facilities and capacities</i>		
4	Moyens de dégivrage / <i>De-icing facilities</i>		
5	Hangar pour aéronefs de passage <i>Hangar space for visiting aircraft</i>	Possible PN au 03 28 42 04 21 ou 06 13 48 77 68	Possible PN at TEL : 03 28 42 04 21 or 06 13 48 77 68.
6	Réparations pour aéronefs de passage <i>Repair facilities for visiting aircraft</i>	Possible pour mono et bimoteurs. Atelier AFM - TEL : 03 28 49 55 52.	Possible for single and twin-engined planes. Atelier AFM - TEL : 03 28 49 55 52.
7	Observations / <i>Remarks</i>		

22 JAN 2026

**AD 2 LFQT.5****Services aux passagers Passenger facilities**

1	Hôtels	Hôtel à proximité du parking M	Hotel in the vicinity of M apron
2	Restaurants	Restaurant sur AD au parking L2	Restaurant at AD beside L2 apron
3	Moyens de transport / <i>Transportation facilities</i>		
4	Services médicaux / <i>Medical facilities</i>		
5	Services bancaires et postaux <i>Bank and Post Office</i>		
6	Office de tourisme / <i>Tourist office</i>		
7	Observations / <i>Remarks</i>		

**AD 2 LFQT.6****Services de sauvetage et de lutte contre l'incendie Rescue and fire fighting services**

1	Niveau RFFS de l'AD <i>AD level for fire fighting</i>	2	
2	Moyens de sauvetage / <i>Rescue equipment</i>		
3	Moyens d'enlèvement des aéronefs accidentés <i>Capability for removal of disabled aircraft</i>		
4	Observations / <i>Remarks</i>	Niveau 2 : - ETE : LUN-VEN 0515-1830, SAM 0600-1000 - HIV : LUN-VEN 0615-1830, SAM 0700-1100 Niveau 1 en dehors de ces HOR et JF.	Level 2 : - SUM : MON-FRI 0515-1830, SAT 0600-1000 - WIN : MON-FRI 0615-1830, SAT 0700-1100 Level 1 outside these SKED and public HOL.

**AD 2 LFQT.7 Evaluation et communication de l'état de surface des pistes, et plan neige Runway surface condition assessment and reporting, and snow plan**

1	Type d'équipements / <i>Type of clearing equipment</i>	
2	Priorités de dégagement / <i>Clearance priority</i>	
3	Matériaux utilisés pour le traitement de la surface de l'aire de mouvement / <i>Material used for movement area surface treatment</i>	
4	Pistes spécialement préparées en condition hivernale / <i>Specially prepared winter runways</i>	
5	Observations / <i>Remarks</i>	

**AD 2 LFQT.8****Aires de trafic, TWY et emplacements de vérification Aprons, TWY and check locations**

1	Revêtement de l'aire de trafic / <i>Apron surface</i>	Revêtu	Paved
	Résistance de l'aire de trafic / <i>Apron strength</i>		
2	Largeur TWY / <i>TWY width</i>		
	Revêtement des TWY / <i>TWY surface</i>		
	Résistance des TWY / <i>TWY strength</i>		
3	Emplacement des ACL / <i>ACL location</i>		
	Altitude des ACL / <i>ACL elevation</i>		
4	Points de vérification VOR / <i>VOR checkpoints</i>		
5	Points de vérification INS / <i>INS checkpoints</i>		
6	Observations / <i>Remarks</i>		

**AD 2 LFQT.9****Guidage et contrôle des mouvements à la surface, balisage / Surface movement guidance and control system, marking**

1	ID postes de stationnement <i>Aircraft stands ID signs</i>	
	Lignes de guidage TWY / <i>TWY guide lines</i>	
	Systèmes de guidage pour l'accostage des aéronefs <i>Visual docking/parking guidance system</i>	
2	Marquage RWY et TWY / <i>RWY and TWY marking</i>	
	Balisage RWY et TWY / <i>RWY and TWY lighting</i>	Voir/see AD 2 LFQT .14/15
3	Barres d'arrêt / <i>Stop bars</i>	
4	Observations / <i>Remarks</i>	

**AD 2 LFQT.10****Obstacles aux abords de l'aérodrome Aerodrome obstacles**

Voir carte d'aérodrome OACI et cartes d'obstacles.	See aerodrome ICAO chart and obstacle charts.
Pour les aérodromes listés en annexe I de <a href="#">l'arrêté du 24 janvier 2022 relatif à l'information aéronautique</a> , des données de terrain et d'obstacles (TOD) sont disponibles sur <a href="#">la Boutique en ligne du site internet du SIA</a> (cf également AIP GEN 3.1.6).	For aerodromes listed in Annex I of <a href="#">l'arrêté du 24 janvier 2022 relatif à l'information aéronautique</a> , terrain and obstacle data (TOD) are available on <a href="#">online store on SIA Website</a> (see also AIP GEN 3.1.6).

## AD 2 LFQT .11

Renseignements météorologiques *Meteorological information*

1	Centre MET associé / <i>Associated MET Office</i>	LILLE
2	Horaires de service / <i>Hours of service</i>	voir/see AD 2 LFQT .3
	Centre MET hors HOR / <i>MET Office outside HOR</i>	
3	Centre MET responsable des TAF <i>Office in charge of TAF</i>	
	Période de validité / <i>Validity period</i>	
4	Type de prévision d'atterrissage <i>Type of landing forecast</i>	
	Périodicité / <i>Interval of issuance</i>	
5	Briefing, consultation	T
6	Documentation de vol / <i>Flight documentation</i>	C-PL
	Langue utilisée / <i>Language used</i>	FR
7	Cartes, autres informations <i>Charts, other information</i>	
8	Équipement complémentaire <i>Supplementary equipment</i>	AEROWEB PRO
9	Organismes ATS desservis / <i>ATS units served</i>	TWR
10	Informations complémentaires <i>Additional information</i>	TEL MET (IFR) : 03 62 72 52 25

AD 2 LFQT.12

Caractéristiques physiques des pistes *Runway physical characteristics*

RWY NR	True and Mag Bearing	Dimensions of RWY (M)	Strength (PCN) and surface of RWY and SWY	Position GEO THR (DTHR) GUND	THR elevation and highest elevation of TDZ of precision RWY	
1	2	3	4	5	6	
04	037 (036)	1840 x 30	17 F/C/W/T revêtue / paved	50°36'42.60"N 002°38'03.66"E ( 50°36'44.11"N 002°38'05.48"E ) ----- GUND NIL	THR : 60ft DTHR : 60ft	
22	217 (216)	1840 x 30	17 F/C/W/T revêtue / paved	50°37'29.83"N 002°39'00.56"E ----- GUND NIL	THR : 60ft	
04R	037 (036)	1000 x 80	non revêtue / not paved	50°37'15.26"N 002°38'52.66"E ----- GUND NIL	THR : 58ft	
22L	217 (216)	1000 x 80	non revêtue / not paved	50°37'40.77"N 002°39'23.40"E ----- GUND NIL	THR : 58ft	
RWY NR	RWY/SWY Slope	SWY Dimensions (M)	CWY Dimensions (M)	Strip Dimensions (M)	Obstacle free zone (OFZ)	Remarks
7	8	9	10	11	12	
04	NIL	NIL	NIL	NIL	NIL	NIL
22	NIL	NIL	NIL	NIL	NIL	NIL
04R	NIL	NIL	NIL	NIL	NIL	NIL
22L	NIL	NIL	NIL	NIL	NIL	NIL

AD 2 LFQT.13

Distances déclarées *Declared distances*

RWY ID	TORA	TODA	ASDA	LDA	Observations Remarks
04	1840	1840	1840	1780	
22	1720	1780	1720	1720	Distances déclarées utilisables: TORA, TODA, ASDA et LDA RWY 22 réduites en raison de la présence du shelter du LOC 22 non frangible à 180 m de l'extrémité de piste. Usable declared distances : TORA, TODA, ASDA and LDA RWY 22 reduced due to the infrangible shelter of LOC 22 at 180 m from RWY end.
04R	1000	1000	1000	1000	
22L	1000	1000	1000	1000	

AD 2 LFQT.14

Balises d'approche et de piste *Approach and runway lighting*

RWY ID	APCH	THR couleur colour	PAPI/VASIS	MEHT	TDZ Longueur Length	Balise axiale <i>Centerline LGT</i>			
						Longueur Length	Espacement Spacing	Couleur Colour	Intensité Intensity
04		G	PAPI 3.5 ° 6.1 %	45 ft					
22	- 420 m - LIH	G	PAPI 3.5 ° 6.1 %	65 ft					
RWY ID	Balise latérale <i>Edge lighting</i>				Extrémité RWY end		SWY		
	Longueur Length	Espacement Spacing	Couleur Colour	Intensité Intensity	Couleur Colour	Longueur Length	Couleur Colour		
04	1840 m	60 m	W	LIH	R				
22	1840 m	60 m	W	LIH	R		(1)		

(1) Les feux d'extrémités de piste 22 sont situés à 120 m au delà de l'extrémité de piste réelle en terme de distance déclarée.  
The RWY 22 end lights are located 120 m beyond the actual RWY end in terms of declared distance.

AD 2 LFQT.15

Autres balisages, système d'alimentation de secours *Other lighting, secondary power supply*

1	ABN IBN	
2	Té d'atterrissage / <i>LDI</i> Anémomètre / <i>Anemometer</i>	
3	Balises axiales TWY / <i>TWY centre line lighting</i> Balises latérales TWY / <i>TWY edge lighting</i>	
4	Alimentation de secours / <i>Secondary power unit</i> Temps de commutation / <i>Switch-over time</i>	Groupe électrogène Power generator 3.7 s
5	Observations / <i>Remarks</i>	

AD 2 LFQT.16

Aire de poser pour hélicoptères *Helicopter landing area*

1	Description	
---	-------------	--

## AD 2 LFQT.17

Espaces ATS *ATS airspaces*

Identification et limites latérales <i>Identification and lateral limits</i>	Classe <i>Class</i>	Limites verticales <i>Vertical limits</i>	Service / Service Indicatif d'appel (langue) <i>Call-sign (language)</i>	Observations <i>Remarks</i>
CTR MERVILLE  50°47'22"N , 002°34'59"E - 50°39'30"N , 002°50'55"E - 50°33'40"N , 002°43'42"E - 50°28'05"N , 002°36'52"E - 50°35'44"N , 002°21'23"E - 50°47'22"N , 002°34'59"E	D	2000ft AMSL ----- SFC	TWR  MERVILLE Tour (FR) MERVILLE Tower (EN)	ETE : LUN-VEN : 0630-1830 Excepté JF HIV : LUN-VEN : 0730-1800 Excepté JF En dehors de ces horaires, PPR le dernier jour ouvrable avant 1400 (ETE - 1 HR). SUM : MON-FRI : 0630-1830 Except HOL WIN : MON-FRI : 0730-1800 Except HOL Outside these SKED, PPR last working day before 1400 (SUM -1 HR).

## AD 2 LFQT.18

Moyens de radiocommunication ATS *ATS radiocommunication facilities*

Service	Indicatif d'appel (langue) <i>Call-sign (language)</i>	FREQ	HOR	Observations <i>Remarks</i>
TWR	MERVILLE Sol (FR) MERVILLE Ground (EN)	121.680 MHz	HO	
TWR	MERVILLE Tour (FR) MERVILLE Tower (EN)	119.075 MHz	HO	
VDF	MERVILLE Gonio (FR) MERVILLE Homer (EN)	119.075 MHz	HO	
ATIS	MERVILLE (FR) MERVILLE (EN)	127.905 MHz	HO	
A/A	MERVILLE (FR)	119.075 MHz	HX	Absence ATS.

## AD 2 LFQT.19

Moyens radio de navigation et d'atterrissage *Radio navigation and landing aids*

Type (CAT ILS)	ID	FREQ	HOR	Position GEO	ALT	Portée <i>Coverage</i>	RDH (pente) <i>(slope)</i>	Situation <i>Location</i>	
NDB	MRV	404 kHz	H24	50°40'16.8"N 002°42'22.0"E	106 ft	25NM		039°/3,51NM THR 22	
NDB	MVC	327 kHz	H24	50°34'17.6"N 002°35'14.0"E	138 ft	25NM		219°/3,05NM DTHR 04	
LOC 22 (I.E.1)	MER	109.35 MHz	H24	50°36'37.9"N 002°37'58.0"E	71 ft			217°/240 m DTHR04	
GP 22		331.85 MHz	H24	50°37'25.7"N 002°38'47.8"E	58 ft		16.9 m/55 ft (3.5°)	245°/279 m THR 22	
DME 22		CH 30Y	H24	50°37'25.7"N 002°38'47.8"E	100 ft	25NM FL250		245°/279m THR 22	(1)

(1) DME ATT omnidirectionnel

**AD 2 LFQT .20**

**Règlements de circulation locaux *Local traffic regulations***

Roulage interdit hors RWY et TWY

Bande gazonnée réservée aux planeurs pendant leur activité.

**CIRCULATION AU SOL**

Point d'attente <<B3-22>> utilisable uniquement sur instruction du contrôle.

Le point d'attente pour l'accès au seuil 22 est le << 22-CAT I >>.

Largeur et utilisation taxiway comme suit :

*Taxiing prohibited except on RWY and TWY.*

*Grass strip reserved for gliders during their activity.*

**GROUND TRAFFIC**

*Holding point << B3-22>> usable only on ATC instruction.*

*Holding point <<22-CAT I>> gives access to threshold RWY 22.*

*Width and taxi instructions as follow:*

<b>TWY</b>	<b>Largeur Width</b>	<b>Utilisation Instruction</b>
<b>B1</b>	<b>15 m</b>	Interdite de nuit et par visibilité inférieure à 800 m en l'absence d'organisme ATS. Limitée de nuit et par faible visibilité aux aéronefs d'envergure inférieure ou égale à 24 m.  <i>Prohibited by night and with a visibility below 800 m when ATS is not provided. Restricted to aircraft whose wingspan does not exceed 24 m, by night and with low visibility.</i>
<b>B2</b>	<b>15 m</b>	Interdite de nuit et par visibilité inférieure à 800 m en l'absence d'organisme ATS. Limitée de nuit et par faible visibilité aux aéronefs d'envergure inférieure ou égale à 24 m.  <i>Prohibited by night and with a visibility below 800 m when ATS is not provided. Restricted to aircraft whose wingspan does not exceed 24 m, by night and with low visibility.</i>
<b>B3</b>	<b>15 m</b>	
<b>B4</b>	<b>7,5 m</b>	Interdite de nuit et par visibilité inférieure à 800 m. Utilisable uniquement pour l'accès à la bande gazonnée.  <i>Prohibited by night and with a visibility below 800 m. Usable only to get to grass strip.</i>
<b>P1</b>	<b>23 m</b>	Interdite de nuit et par visibilité inférieure à 800 m en l'absence d'organisme ATS. Limitée de nuit et par faible visibilité aux aéronefs d'envergure inférieure ou égale à 24 m.  <i>Prohibited by night and with a visibility below 800 m when ATS is not provided. Restricted to aircraft whose wingspan does not exceed 24 m, by night and with low visibility.</i>
<b>P2 P3</b>	<b>23 m</b>	Interdite de nuit et par visibilité inférieure à 800 m en l'absence d'organisme ATS. Limitée de nuit et par faible visibilité aux aéronefs d'envergure inférieure ou égale à 24 m.  <i>Prohibited by night and with a visibility below 800 m when ATS is not provided. Restricted to aircraft whose wingspan does not exceed 24 m, by night and with low visibility.</i>
<b>P4 P5 P6</b>	<b>23 m</b>	
<b>P7 P8</b>	<b>7,5 m</b>	Interdite de nuit et par visibilité inférieure à 800 m.  <i>Prohibited by night and with a visibility below 800 m.</i>
<b>T5 T6</b>	<b>20 m</b>	Interdite de nuit et par visibilité inférieure à 800 m.  <i>Prohibited by night and with a visibility below 800 m.</i>
<b>T7</b>	<b>7,5 m</b>	Interdite de nuit et par visibilité inférieure à 800 m en l'absence d'organisme ATS. Limitée aux aéronefs d'envergure inférieure ou égale à 15 m.  <i>Prohibited by night and with a visibility below 800 m when ATS is not provided. Restricted to aircraft whose wingspan does not exceed 15 m.</i>

**AD 2 LFQT .21**

**Procédures antibruit *Noise abatement procedures***

**AD 2 LFQT .22**

**Procédures de vol *Flight procedures***

**AD 2 LFQT .23**

**Renseignements supplémentaires *Additional information***

**23.1 GENERALITES**

L'attention des équipages est attirée sur la présence en limite de bande d'un mât MTO (88 ft) et d'un bâtiment (84 ft).

**23.2 EQUIPEMENT AD**

PCL hors HOR ATS sur autorisation de l'exploitant (PPR).

Equipement de surveillance du trafic : Aérodrome équipé d'une visualisation radar (voir AD 1.0).

Pétil animalier : occasionnel.

**23.1 GENERAL**

*Crews' attention is drawn to the presence of a MTO mast (88 ft) and a building (84 ft) at the strip limit.*

**23.2 AD EQUIPMENT**

*PCL outside ATS SKED with operator's agreement (PPR).*

*Traffic surveillance equipment: AD equipped with a radar display (see AD 1.0).*

*Wildlife strike hazard : random.*

**AD 2 LFQT .24****Cartes relatives à l'aérodrome *Charts related to the aerodrome***

Pour la version PDF, les cartes figurent à la suite de la rubrique AD 2.25.

*For the PDF version, charts to be found after item AD 2.25.*

**AD 2 LFQT .25****Pénétration de la surface du segment à vue (VSS) *Visual segment surface (VSS) penetration***

Liste des procédures avec VSS percée et minimums opérationnels concernés.

*List of procedures for which the Visual Segment Surface is penetrated and concerned lines of operational minima.*

<b>IDENTIFICATION DE LA PROCÉDURE</b> <b><i>PROCEDURE IDENTIFICATION</i></b>	<b>MINIMUMS OPÉRATIONNELS CONCERNÉS</b> <b><i>LINE OF OPERATIONAL MINIMA</i></b>
Sans objet / <i>Not applicable</i>	Sans objet / <i>Not applicable</i>

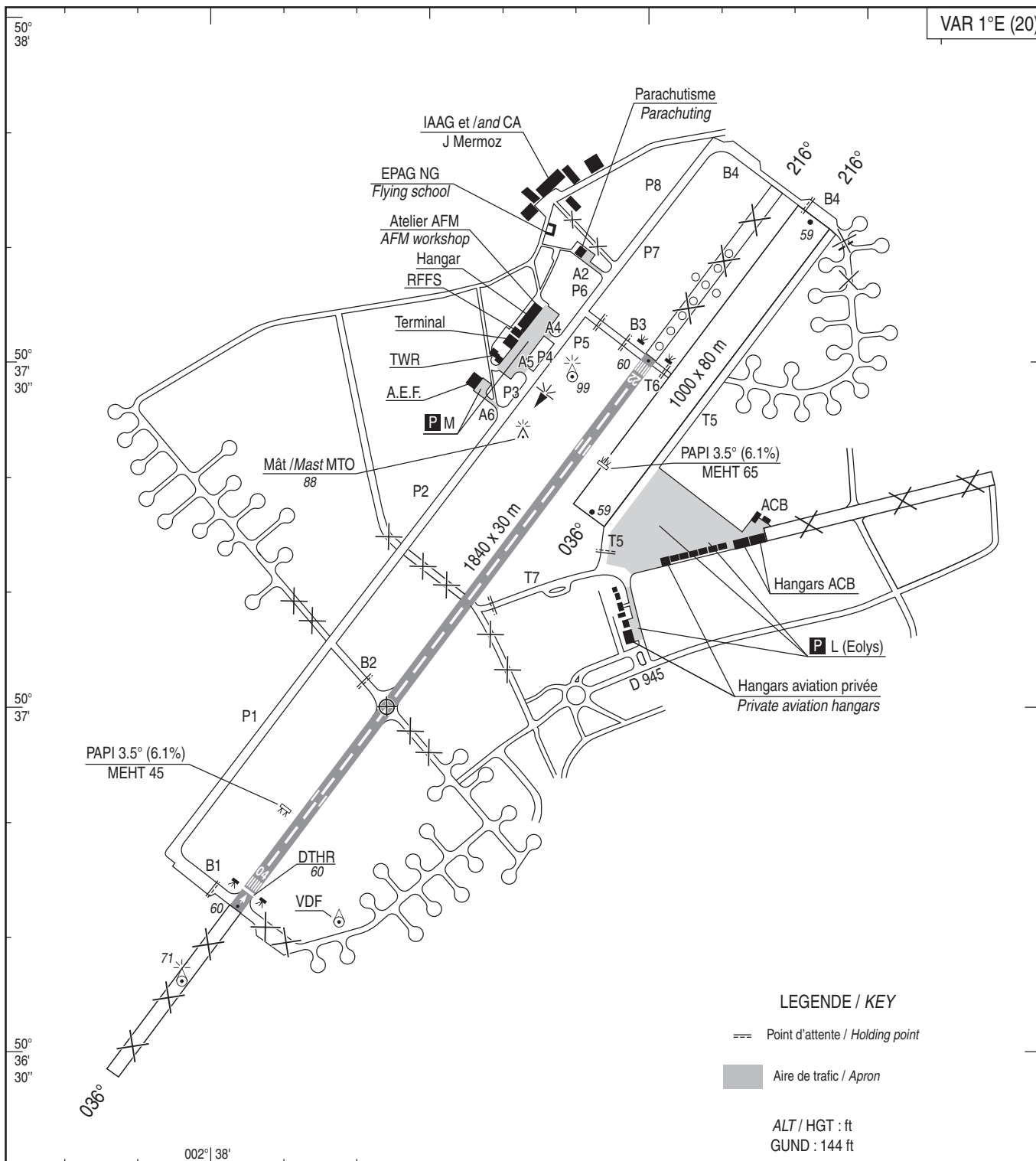
PAGE LAISSEE INTENTIONNELLEMENT VIDE / Page intentionally left blank

**CARTE D'AERODROME**  
Aerodrome chart

ATIS : 127.905 ☎ 03 28 48 35 50  
GND (Sol) : 121.680  
TWR : 119.075

**MERVILLE CALONNE**  
50 37 00 N - 002 38 24 E  
ALT AD : 61 (3 hPa)

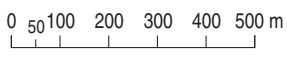
VAR 1°E (20)



LEGENDE / KEY

- Point d'attente / Holding point
- Aire de trafic / Apron

ALT / HGT : ft  
GUND : 144 ft



COORDONNEES SEUILS / THR coordinates		
TYPE	LATITUDE	LONGITUDE
THR 04	50° 36' 42.60" N	002° 38' 03.66" E
DTHR 04	50° 36' 44.11" N	002° 38' 05.48" E
THR 22	50° 37' 29.83" N	002° 39' 00.56" E

RWY	BALISAGE / Lighting		TORA (1)	TODA (1)	ASDA (1)	LDA (1)	NATURE Surface	RESIST. Strength	MINIMUM TKOF (RVR : m)			
	APCH	RWY							CAT A	CAT B	CAT C	CAT D
04 22	NIL 420 m LIH	LIL/LIH LIL/LIH	1840 1720	1840 1780	1840 1720	1780 1720	Revêtuée Paved	17 F/C/W/T	550* 550*	550* 550*	550* 550*	- -
(1) Voir/See LFQT AD 2.13									* HN 800 m			

DATA

MERVILLE CALONNE

**POINTS / REPERES ESSENTIELS DES PROCEDURES**  
*Waypoints / Procedures main fixes*

Identification	Coordonnées <i>Coordinates</i>	RNAV	CONV	SID STAR	IAC
← ABB	REF ENR 4.1		X	X	
BNE	REF ENR 4.1		X	X	
CMB	REF ENR 4.1		X	X	
LEQ	REF ENR 4.1		X	X	X
MRV	REF AD 2 LFQT.19		X		X
MVC	REF AD 2 LFQT.19		X	X	X
RW04	50°36'44.11"N 002°38'05.48"E	X			X
RW22	50°37'29.83"N 002°39'00.56"E	X			X
ABROM	REF ENR 4.4	X			X
BARLI	REF ENR 4.4		X	X	
ELNUX	REF ENR 4.4	X			X
IBERU	REF ENR 4.4		X	X	
MAGIP	REF ENR 4.4	X			X
ODENI	REF ENR 4.4	X			X
OKSOK	REF ENR 4.4	X			X
OXUBA	REF ENR 4.4	X			X
PIMIX	REF ENR 4.4	X			X
REVGO	REF ENR 4.4	X			X
SUSON	REF ENR 4.4	X			X
TRACA	REF ENR 4.4		X	X	
QT405	50°28'10.9" N 002°32'09.5" E	X			X
QT510	50°33'31.9" N 002°34'14.3"E	X			X
FQT04	50°32'41.4" N 002°33'13.6" E	X			X
FQT22	50°42'35.7"N 002°45'10.0"E	X			X
FAF NDB RWY 04	50°32'41.5" N 002°33'13.7" E		X		X
FAF NDB Z RWY 22	50°42'36.3" N 002°45'10.9" E		X		X
FAF LOC RWY 22	50°42'35.8" N 002°45'10.2" E		X		X
IF NDB RWY 04	50°31'12.1" N 002°31'26.5" E		X		X
IF ILS/LOC RWY 22	50°43'47.5" N 002°46'37.0" E		X		X
IF NDB Z RWY 22	50°43'48.3" N 002°46'38.1" E		X		X

RNP RWY 04												
RMK	MAG VAR 2020 1.0°E											REF NAV/VAID :-
Leg sequence	Path Terminator	Waypoint Identification	Fly Over	Direction MAG (°)	Direction True (°)	Distance (NM)	Turn direction	MNM Altitude (FL or AMSL ft)	MAX Altitude (FL or AMSL ft)	MAX IAS (kt)	Vertical angle (°) / TCH (ft)	Navigation Accuracy (NM)
HLDG	-	ODENI	-	-	-	-	-	-	-	-	-	-
INA ODENI	IF	ODENI	-	-	-	-	-	-	-	220	-	-
	TF	ABROM	-	126	127.3	5.0	-	2000	-	200	-	1.0
INA SUSON	IF	SUSON	-	-	-	-	-	-	-	220	-	-
	TF	ABROM	-	036	037.3	5.0	-	2000	-	200	-	1.0
INA ELNUX	IF	ELNUX	-	-	-	-	-	-	-	220	-	-
	TF	QT405	-	306	307.4	2.8	-	2700	-	-	-	1.0
APCH	TF	ABROM	-	306	307.4	2.2	-	2000	-	200	-	1.0
	IF	ABROM	-	-	-	-	-	2000	-	200	-	-
APCH	TF	FQT04	-	036	037.4	4.0	-	2000	2000	-	-	1.0
	TF	RW04	Yes	036	037.4	5.1	-	-	-	-	-3.50 / 49	0.3
	TF	PIMIX	-	036	037.5	7.0	-	-	-	160	-	1.0
	TF	REVGO	-	307	307.6	4.0	-	-	-	170	-	1.0
	TF	ODENI	-	220	221.1	16.1	-	2000	-	220	-	1.0

Input data

Operation Type	0
SBAS Provider	1 (EGNOS)
Airport Identifier	LFQT
Runway	04
Runway Letter	0 (None)
Approach Performance Designator	0
Route Indicator	
Reference Path Data Selector	0
Reference Path Identifier	E04A
LTP/FTP Latitude	503644.1145N
LTP/FTP Longitude	0023805.4775E
LTP/FTP Ellipsoidal Height (metres)	62.2
FPAP Latitude	503729.8255N
Delta FPAP Latitude (seconds)	45.7110
FPAP Longitude	0023900.5650E
Delta FPAP Longitude (seconds)	55.0875
Threshold Crossing Height	15.0
TCH Units Selector	1 (meters)
Glidepath Angle (degrees)	3.50
Course Width (metres)	105.00
Length Offset (metres)	0
HAL (metres)	40.0
VAL (metres)	50.0

Output data

Data Block	10 14 11 06 0C 04 00 00 01 34 30 05 A5 6D B8 15 4B 79 21 01 6E 16 1E 65 01 5F AE 01 2C 81 5E 01 64 00 C8 FA 11 49 3E 27
Calculated CRC Value	11493E27

Required Additional Data

ICAO Code	LF
LTP/FTP Orthometric Height (metres)	18.5

RNP RWY 22												
RMK	MAG VAR 2020 1°E											
Leg sequence	Path Terminator	Waypoint Identification	Fly Over	Direction MAG (°)	Direction True (°)	Distance (NM)	Turn direction	MNM Altitude (FL or AMSL ft)	MAX Altitude (FL or AMSL ft)	MAX IAS (kt)	REF NAV AID :- Vertical angle (°) / TCH (ft)	Navigation Accuracy (NM)
HLDG	-	OKSOK	-	-	-	-	-	-	-	-	-	-
INA OKSOK	IF	OKSOK	-	-	-	-	-	-	-	170	-	-
	TF	OXUBA	-	042	043.2	14.9	-	-	4000	-	-	1.0
	TF	MAGIP	-	127	127.5	3.4	-	2500	-	-	-	1.0
INA OXUBA	IF	OXUBA	-	-	-	-	-	-	4000	170	-	-
	TF	MAGIP	-	127	127.5	3.4	-	2500	-	-	-	1.0
	IF	MAGIP	-	-	-	-	-	2500	-	-	-	-
APCH	TF	FQT22	-	217	217.6	3.3	-	2500	2500	-	-	1.0
	TF	RW22	Yes	217	217.5	6.4	-	-	-	-	-3.50 / 49.0	0.3
	TF	QT510	Yes	216	217.5	5.0	-	-	-	-	-	1.0
	DF	OKSOK	-	-	-	-	R	2500	-	170	-	1.0



Input data

Operation Type	0
SBAS Provider	1 (EGNOS)
Airport Identifier	LFQT
Runway	22
Runway Letter	0 (None)
Approach Performance Designator	0
Route Indicator	
Reference Path Data Selector	0
Reference Path Identifier	E22A
LTP/FTP Latitude	503729.8310N
LTP/FTP Longitude	0023900.5620E
LTP/FTP Ellipsoidal Height (metres)	62.0
FPAP Latitude	503642.5990N
Delta FPAP Latitude (seconds)	-47.2320
FPAP Longitude	0023803.6600E
Delta FPAP Longitude (seconds)	-56.9020
Threshold Crossing Height	15.0
TCH Units Selector	1 (meters)
Glidepath Angle (degrees)	3.50
Course Width (metres)	105.00
Length Offset (metres)	0
HAL (metres)	40.0
VAL (metres)	50.0

Output data

Data Block	10 14 11 06 0C 16 00 00 01 32 32 05 CE D2 B9 15 A4 27 23 01 6C 16 00 8F FE 74 43 FE 2C 81 5E 01 64 00 C8 FA 70 4C C9 CB
Calculated CRC Value	704CC9CB

Required Additional Data

ICAO Code	LF
LTP/FTP Orthometric Height (metres)	18.3



**MERVILLE CALONNE**  
**SID CONV RWY 04-22**  
(Protégés pour / Protected for CAT A, B, C)**1 CONSIGNES GENERALES**

Les itinéraires sont définis pour des ACFT dont les performances de montée permettent d'adopter la pente minimale de 5,5 %. Dans le cas contraire, les CDT de bord sont tenus de la signaler dès la demande de mise en route.

**2 DEPARTS OMNIDIRECTIONNELS****RWY 04**

Monter RM 036° jusqu'à 600 (539) puis route directe jusqu'à l'altitude de sécurité en route.

**RWY 22**

Monter à 5 % RM 216° jusqu'à 600 (539) (1), puis route directe en montée jusqu'à l'altitude de sécurité en route.

**3 ITINERAIRES NORMALISES DE DEPARTS****RWY 04**

**TRACA 7N** : Monter RM 036°. A 600 (539), tourner à gauche en montée et suivre RM 226° pour intercepter et suivre RDL 309° CMB (RM 309°) vers TRACA.

**BNE 7N** : Monter RM 036°. A 600 (539), tourner à gauche en montée et suivre RM 226° pour intercepter et suivre RDL 274° LEQ (RM 274°) vers BNE.

**CMB 7N** : Monter RM 036°. A 600 (539), tourner à gauche en montée pour rejoindre MVC puis intercepter et suivre RDL 309° CMB (RM 129°) vers CMB.

**LEQ 7N** : Monter RM 036°. A 600 (539), tourner à droite pour intercepter et suivre RDL 292° LEQ (RM 112°) vers LEQ.

**Départs ATS**

Pour permettre la séparation entre un aéronef en attente sur MVC et un aéronef au départ, les paramètres suivants sont définis : Monter à 6 % RM 036°. Au RDL 301° LEQ, tourner à gauche vers MVC en montée vers 3000 (2939).

**RWY 22**

**TRACA 7S** : Monter RM 216°. A 600 (539) (1), tourner à droite en montée pour rejoindre RDL 274° LEQ (RM 274°) puis intercepter et suivre RDL 309° CMB (RM 309°) vers TRACA.

**BNE 7S** : Monter RM 216°. A 600 (539) (1), tourner à droite en montée pour rejoindre et suivre RDL 274° LEQ (RM 274°) vers BNE.

**CMB 7S** : Monter vers MVC (1) puis intercepter et suivre RDL 309° CMB (RM 129°) vers CMB.

**LEQ 7S** : Monter vers MVC (1) puis suivre RDL 260° LEQ (RM 080°) vers LEQ.

**PANNE DE RADIOCOMMUNICATION**

- en VMC : faire demi-tour.

- en IMC : poursuivre son vol jusqu'aux limites géographiques de la TMA au dernier FL assigné ou si celui-ci n'est pas compatible avec les obstacles au premier FL de sécurité, puis entreprendre la montée au FL de croisière indiqué dans le FPL en vigueur.

(1) Pente théorique de montée : l'obstacle constitué par les arbres de 130 ft situés à 400 m de la DER et 200 m à droite de l'axe détermine une pente minimale de 5 %. Si abstraction de cet obstacle, la pente théorique de montée est de 3,3 %.

**1 GENERAL INSTRUCTIONS**

*Routeings are defined for ACFT with climbing performance permitting to adopt a minimal slope of 5.5 %. In the contrary case, ACFT commanders should point out from start engine request.*

**2 MULTIDIRECTIONAL DEPARTURES****RWY 04**

*Climb MAG 036° to 600 (539), then proceed direct route to the en route safety altitude.*

**RWY 22**

*Climb gradient 5 % MAG 216° up to 600 (539) (1), then proceed direct route to the en route safety altitude.*

**3 DEPARTURE STANDARD ROUTES****RWY 04**

**TRACA 7N** : *Climb MAG 036°. At 600 (539), turn left climbing and follow MAG 226° to intercept and follow CMB RDL 309° (MAG 309°) towards TRACA.*

**BNE 7N** : *Climb MAG 036°. At 600 (539), turn left climbing to join and follow MAG 226° to intercept and follow LEQ RDL 274° (MAG 274°) towards BNE.*

**CMB 7N** : *Climb MAG 036°. At 600 (539), turn left climbing to join MVC then intercept and follow CMB RDL 309° (MAG 129°) towards CMB.*

**LEQ 7N** : *Climb MAG 036°. At 600 (539), turn right to intercept and follow LEQ RDL 292° (MAG 112°) towards LEQ.*

**ATS departures**

*In order to separate an ACFT holding at MVC and an ACFT departing, the parameters below are defined : Climb 6 % MAG 036°. When crossing RDL 301° LEQ, turn left towards MVC climbing up to 3000 (2939).*

**RWY 22**

**TRACA 7S** : *Climb MAG 216°. At 600 (539) (1), turn right climbing to join LEQ RDL 274° (MAG 274°) then intercept and follow CMB RDL 309° (MAG 309°) towards TRACA.*

**BNE 7S** : *Climb MAG 216°. At 600 (539) (1), turn right climbing to join and follow LEQ RDL 274° (MAG 274°) towards BNE.*

**CMB 7S** : *Climb towards MVC (1) then intercept and follow CMB RDL 309° (MAG 129°) towards CMB.*

**LEQ 7S** : *Climb towards MVC (1) then intercept LEQ RDL 260° (MAG 080°) towards LEQ.*

**RADIOCOMMUNICATION FAILURE**

- if VMC : turn back.

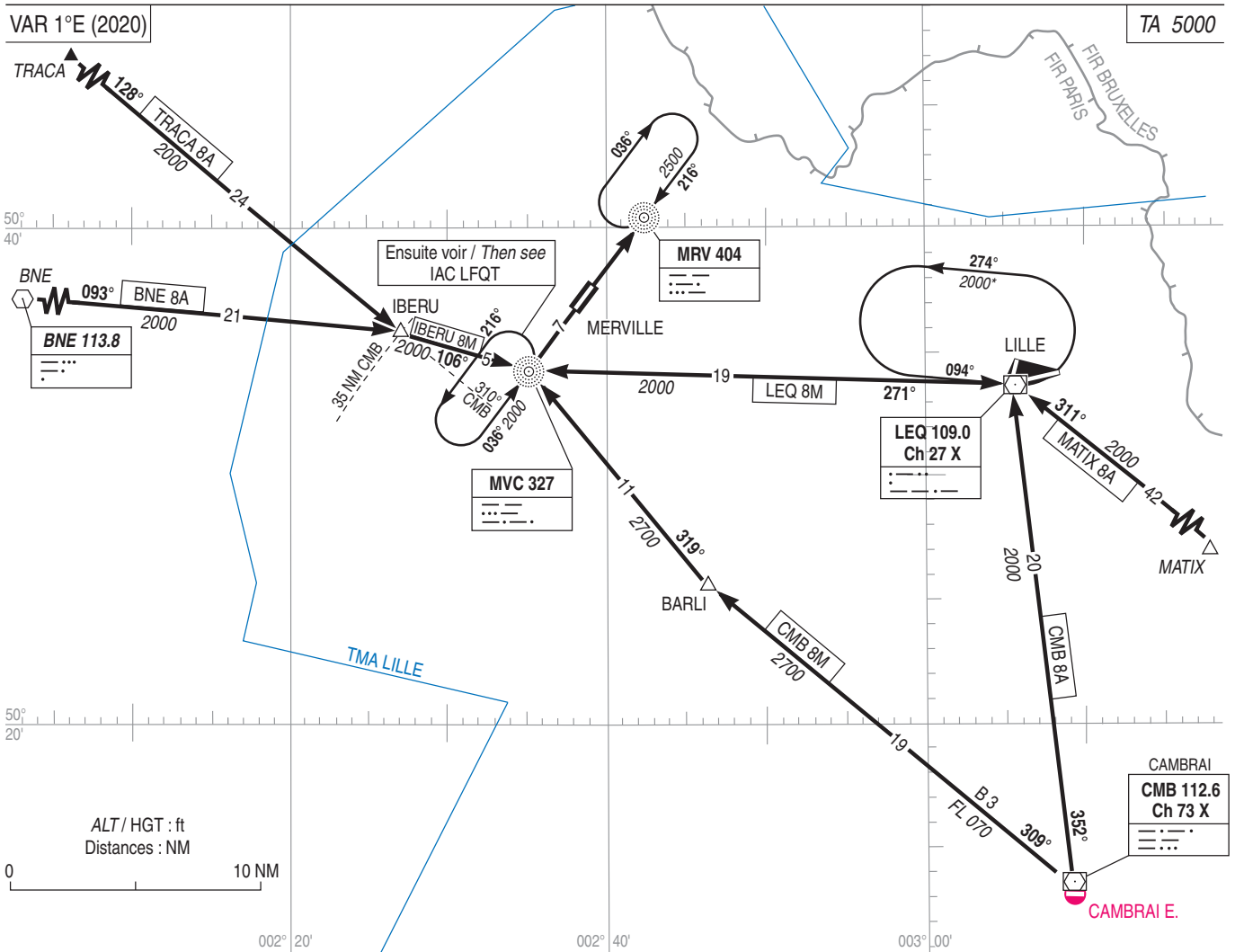
- if IMC : continue the flight until geographical TMA limits at the last notified FL or if this last one is not compatible with obstructions, at the first safe FL, then climb up to cruising FL indicated on the FPL in force.

(1) Theoretical climb gradient : trees, 130 ft in height located at 400 m from the DER and 200 m on the right of the axis determines a minimum climb gradient of 5 %. If the trees are not taken into account, the theoretical climb gradient is 3.3 %.

**MERVILLE CALONNE  
STAR CONV**

ATIS LILLE : 119.330  
APP : LILLE Approche/Approach 126.480 (1) - 120.275 (2)  
(1) Secteur Est/East sector - (2) Secteur Ouest/West sector

ATIS MERVILLE : 127.905  
TWR : MERVILLE Tour/Tower 119.075  
MERVILLE Sol/Ground 121.680



**PANNE DE RADIOCOMMUNICATION**

Appliquer la procédure spécifiée dans la Réglementation Nationale.

**PANNE DE RADIOCOMMUNICATION SUIVIE D'UNE API**

Lorsque la seconde tentative est suivie d'une API, remonter vers 3000 suivant les SID CMB 7N ou CMB 7S puis, établi sur le RDL 309° CMB (RM 129°), monter à 5000 vers CMB et rechercher les conditions VMC.

**RADIOCOMMUNICATION FAILURE**

Comply with the procedure defined in the National Regulation.

**RADIOCOMMUNICATION FAILURE FOLLOWED BY A MISSED APPROACH**

When the second attempt is followed by a new missed APCH, climb to 3000 according to CMB 7N or CMB 7S SID, then established on CMB RDL 309° (MAG track 129°), climb at 5000 towards CMB and seek VMC.

**APPROCHE AUX INSTRUMENTS**

**MERVILLE CALONNE**

Instrument approach

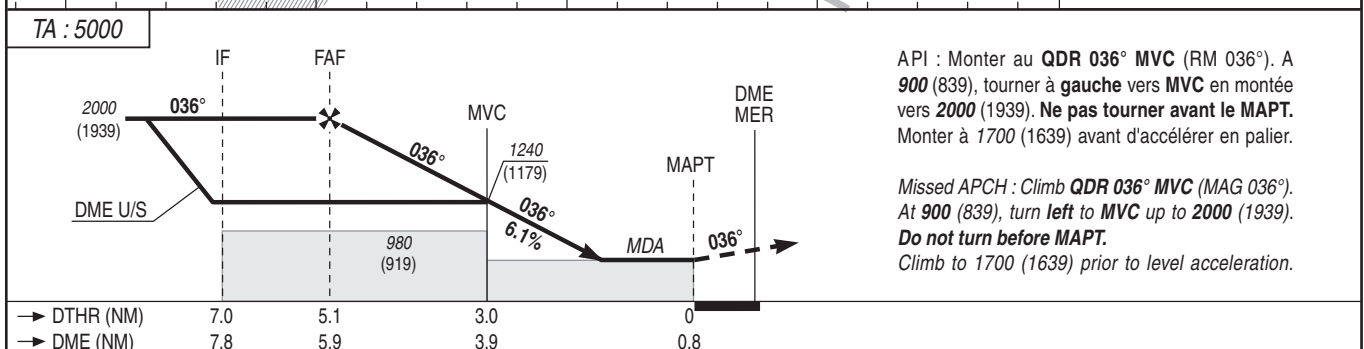
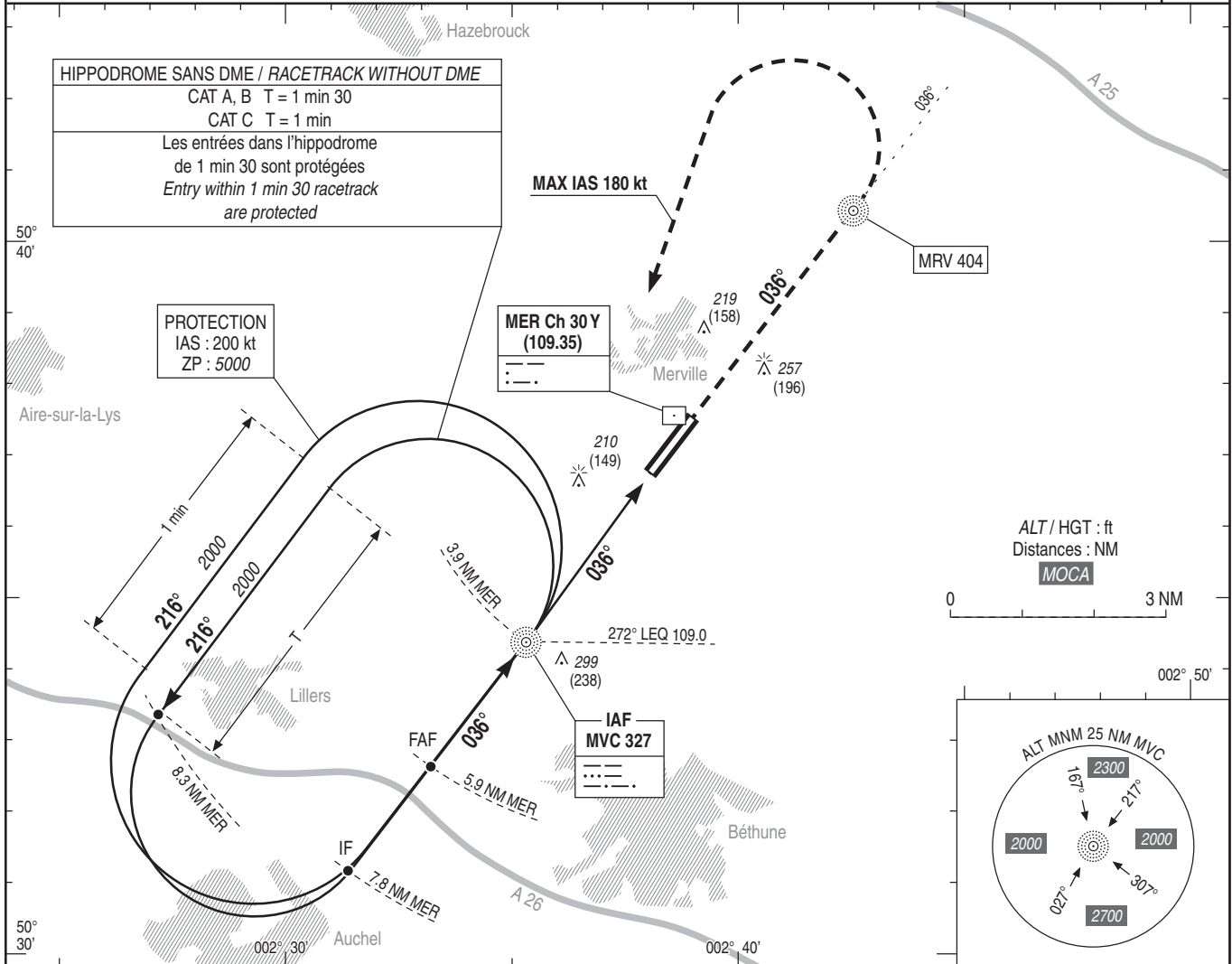
CAT A B C

ALT AD : 61 (3 hPa), DTHR : 60

NDB RWY 04

ATIS MERVILLE : 127.905  
 APP : LILLE Approche/Approach 126.480 (1) - 120.275 (2)  
 TWR : MERVILLE Tour/Tower 119.075  
 Absence ATS : A/A FR seulement. Obtenir QNH de LILLE sur ATIS LILLE 119.330 ou LILLE Approche 126.480 (1) - 120.275 (2)  
 A/A FR only. Obtain LILLE QNH from ATIS LILLE 119.330 or LILLE Approach 126.480 (1) - 120.275 (2)  
 (1) Secteur Est/East sector - (2) Secteur Ouest/West sector

VAR  
1°E  
(20)



API : Monter au QDR 036° MVC (RM 036°). A 900 (839), tourner à gauche vers MVC en montée vers 2000 (1939). Ne pas tourner avant le MAPT. Monter à 1700 (1639) avant d'accélérer en palier.  
 Missed APCH : Climb QDR 036° MVC (MAG 036°). At 900 (839), turn left to MVC up to 2000 (1939). Do not turn before MAPT. Climb to 1700 (1639) prior to level acceleration.

MNM AD : distances verticales en pieds, RVR et VIS en mètres / vertical distances in feet, RVR and VIS in metres. REF HGT : ALT AD

CAT	NDB			MVL / Circling		MVL / Circling absence ATS HJ seulement/only		DME MER				
	MDA (H)	RVR	OCH	MDA (H)	VIS	MDA (H)	VIS	NM	5	4	3	2
A		1500		590 (530)	1500	690 (630)	1500		1660	1290	920	550
B	460 (400)	1500	394	600 (540)	1600	700 (640)	1600	(HGT)	(1599)	(1229)	(859)	(489)
C		1800		710 (650)	2400	810 (750)	2400					

NDB - MAPT/DTHR	3.0 NM	70 kt	85 kt	100 kt	115 kt	130 kt	145 kt	160 kt
	3.0 NM	2 min 34	2 min 07	1 min 48	1 min 34	1 min 23	1 min 14	1 min 08

VSP (ft/min)	435	525	620	710	805	895	990
--------------	-----	-----	-----	-----	-----	-----	-----

**APPROCHE AUX INSTRUMENTS**

**MERVILLE CALONNE**

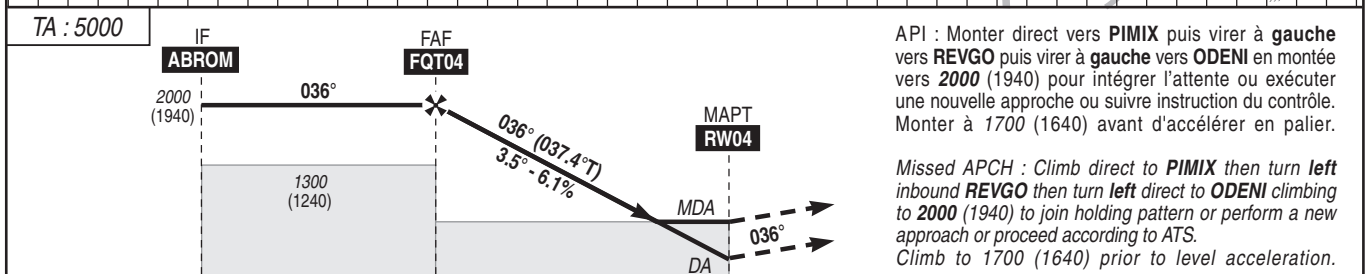
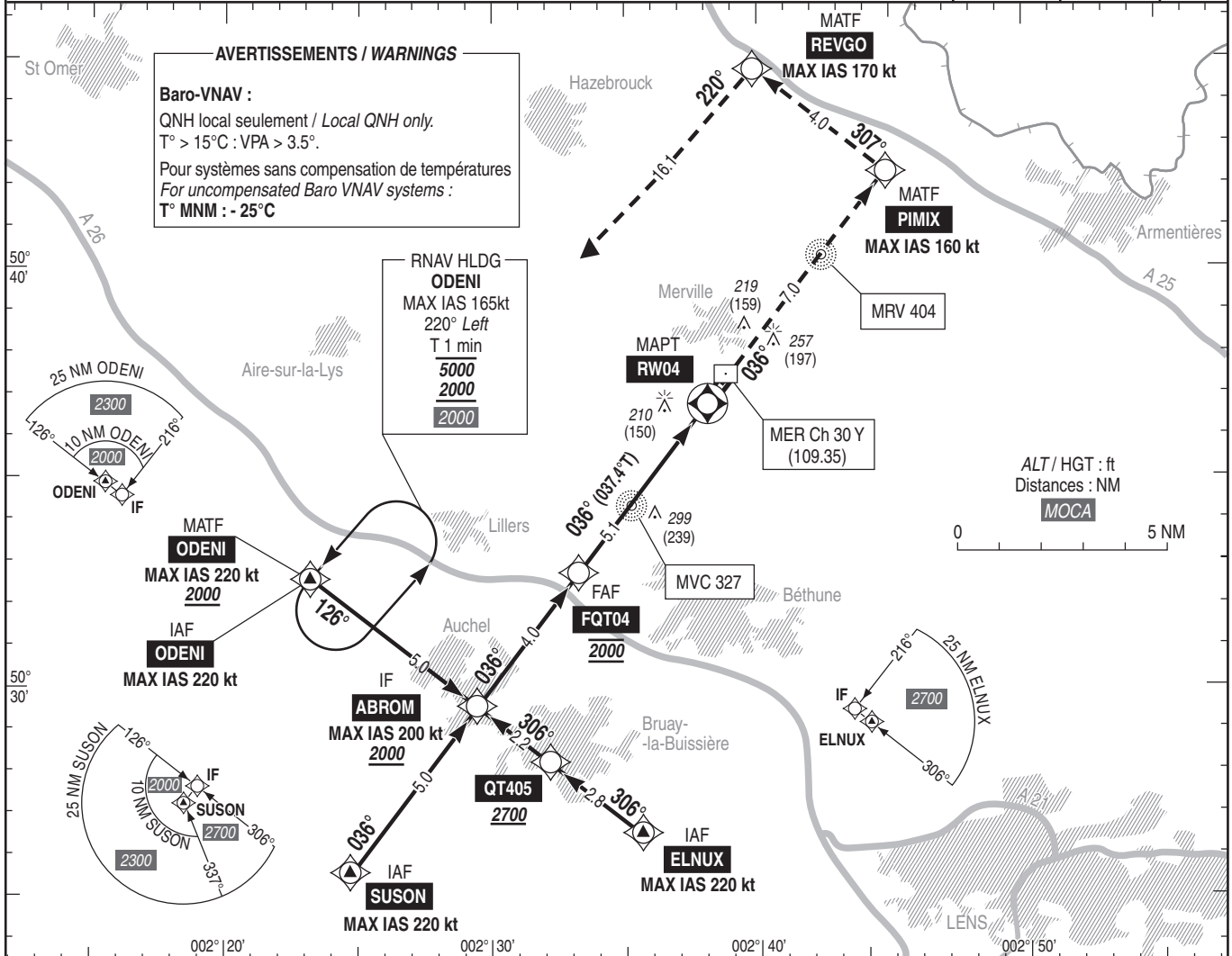
Instrument approach

CAT A B C

ALT AD : 61, DTHR : 60 (3 hPa)

RNP RWY 04

<p><b>ATIS MERVILLE : 127.905</b>                  APP : LILLE Approche/Approach 126.480 (1) - 120.275 (2)                  TWR : MERVILLE Tour/Tower 119.075                  Absence ATS : <b>A/A</b> (119.075) FR seulement. Obtenir QNH de LILLE sur ATIS LILLE 119.330 ou LILLE Approche  <b>A/A</b> (119.075) FR only. Obtain LILLE QNH from ATIS LILLE 119.330 or LILLE Approach                  (1) Secteur Est/East sector - (2) Secteur Ouest/West sector</p>	<p><b>RNP APCH</b></p>	<p><b>EGNOS</b>                  Ch 43210  <b>E04A</b>                  TCH : 49</p>	<p><b>VAR</b>                  1°E                  (2020)</p>
--	------------------------	--	--



→ DTHR (NM) 9.1 5.1 0

MNM AD : distances verticales en pieds, RVR et VIS en mètres / vertical distances in feet, RVR and VIS in metres. REF HGT : ALT DTHR

CAT	LPV			LNAV-VNAV			LNAV			MVL / Circling		MVL / Circling absence ATS HJ seulement/only		DIST RW04					
	DA (H)	RVR	OCH	DA (H)	RVR	OCH	MDA (H)	RVR	OCH	MDA (H)	VIS	MDA (H)	VIS	NM	5	4	3	2	1
A					1500	383	450 (390)	1500	383	590 (530)	1500	690 (630)	1500		1965	1595	1225	850	480
B	370 (300)	1400	300	450 (390)	1500	383	450 (390)	1500	383	600 (540)	1600	700 (640)	1600	(HGT)	(1905)	(1535)	(1165)	(790)	(420)
C					1800			1800		710 (650)	2400	810 (750)	2400						

Observations / Remarks : Panne de guidage GNSS durant l'approche / Loss of GNSS guidance during approach : voir/see AIP ENR 1.5.

FAF - DTHR 04	5.1 NM	70 kt 4 min 22	85 kt 3 min 36	100 kt 3 min 04	115 kt 2 min 40	130 kt 2 min 21	160 kt 1 min 55
VSP (ft/min)		430	520	620	710	800	990

**APPROCHE AUX INSTRUMENTS**

**MERVILLE CALONNE**

Instrument approach

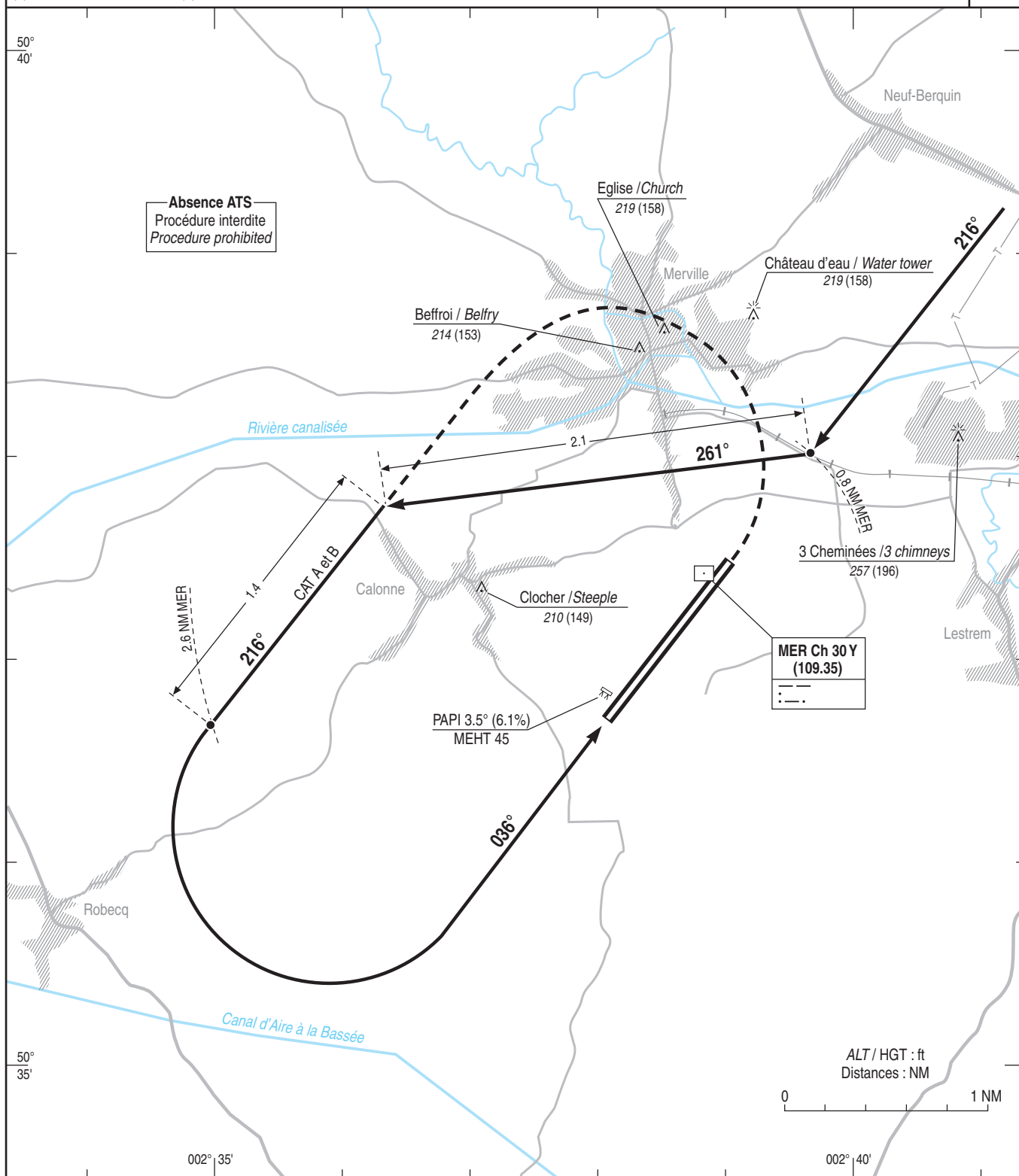
CAT A B

ALT AD : 61 (3 hPa), DTHR : 60

VPT RWY 04

VAR  
1°E  
(20)

ATIS MERVILLE : 127.905  
APP : LILLE Approche/Approach 126.480 (1) - 120.275 (2)  
TWR : MERVILLE Tour/Tower 119.075  
(1) Secteur Est/East sector - (2) Secteur Ouest/West sector



MNM AD : distances verticales en pieds, VIS en mètres / vertical distances in feet, VIS in metres.

REF HGT : ALT AD

CAT	VPT (1)	
	ILS et /and LOC	
	MDA (H)	VIS
A	530 (460)	1500
B	570 (500)	1600

Observations / Remarks : (1) HJ seulement / only.

**APPROCHE AUX INSTRUMENTS**

**MERVILLE CALONNE**

Instrument approach

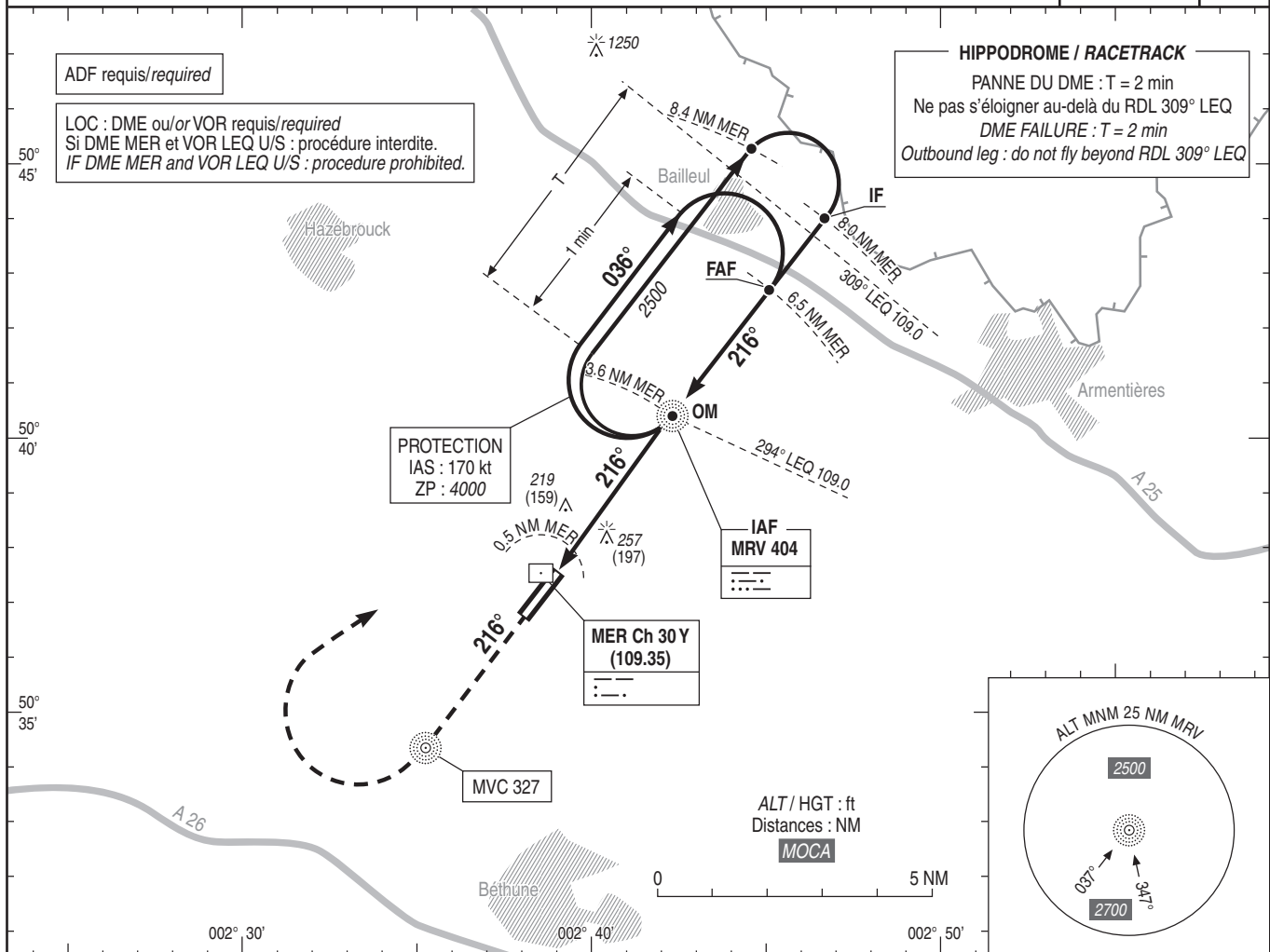
CAT A B

ILS ou/or LOC RWY 22

ALT AD : 61 THR : 60 (3 hPa)

ATIS MERVILLE : 127.905  
 APP : LILLE Approche/Approach 126.480 (1) - 120.275 (2)  
 TWR : MERVILLE Tour/Tower 119.075  
 Absence ATS : A/A FR seulement. Obtenir QNH de LILLE sur ATIS LILLE 119.330 ou LILLE Approche 126.480 (1) - 120.275 (2)  
 A/A FR only. Obtain LILLE QNH from ATIS LILLE 119.330 or LILLE Approach 126.480 (1) - 120.275 (2)  
 (1) Secteur Est/East sector - (2) Secteur Ouest/West sector

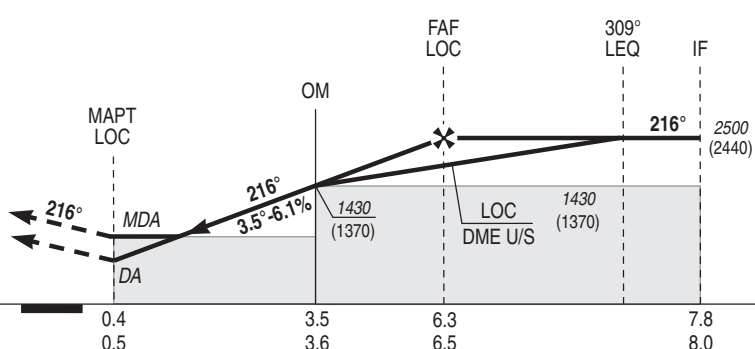
<b>ILS - DME</b>	<b>VAR</b>
<b>MER 109.35</b>	<b>1°E</b>
RDH : 55	(20)



TA : 5000

API : Monter au QDR 216° MRV (RM 216°).  
 A 1100 (1040), tourner à droite vers MRV en montée vers 2500 (2440). **Ne pas tourner avant le MAPT.**  
 Monter à 1700 (1640) avant d'accélérer en palier.

Missed APCH : Climb QDR 216° MRV (MAG 216°).  
 At 1100 (1040), turn right to MRV up to 2500 (2440).  
**Do not turn before MAPT.**  
 Climb to 1700 (1640) prior to level acceleration.



THR ← (NM)	0.4	3.5	6.3	7.8
DME ← (NM)	0.5	3.6	6.5	8.0

MNM AD : distances verticales en pieds, RVR et VIS en mètres / vertical distances in feet, RVR and VIS in metres. REF HGT : ALT THR

CAT	ILS			LOC			MVL / Circling		MVL / Circling absence ATS HJ seulement/only		DME MER							
	DA (H)	RVR	OCH	MDA (H)	RVR	OCH	MDA (H)	VIS	MDA (H)	VIS	NM ALT (HGT)	2	3	4	5	6		
A B	310 (250)	800	176 190	420 (360)	1200 1200	351	590 (530) 600 (540)	1500 1600	690 (630) 700 (640)	1500 1600	110 kt 120 kt 130 kt	810 (750)	1190 (1130)	1570 (1510)	1950 (1890)	2330 (2270)		
FAF - THR		6.3 NM			70 kt		80 kt		90 kt		100 kt		110 kt		120 kt		130 kt	
NDB - MAPT		3.1 NM			5 min 24		4 min 44		4 min 12		3 min 47		3 min 26		3 min 09		2 min 55	
VSP (ft/min)					435		495		555		620		680		740		805	

**APPROCHE AUX INSTRUMENTS**

**MERVILLE CALONNE**

Instrument approach

CAT A B

ALT AD : 61 (3 hPa), THR : 60

NDB Y RWY 22

VAR  
1°E  
(20)

ATIS MERVILLE : 127.905

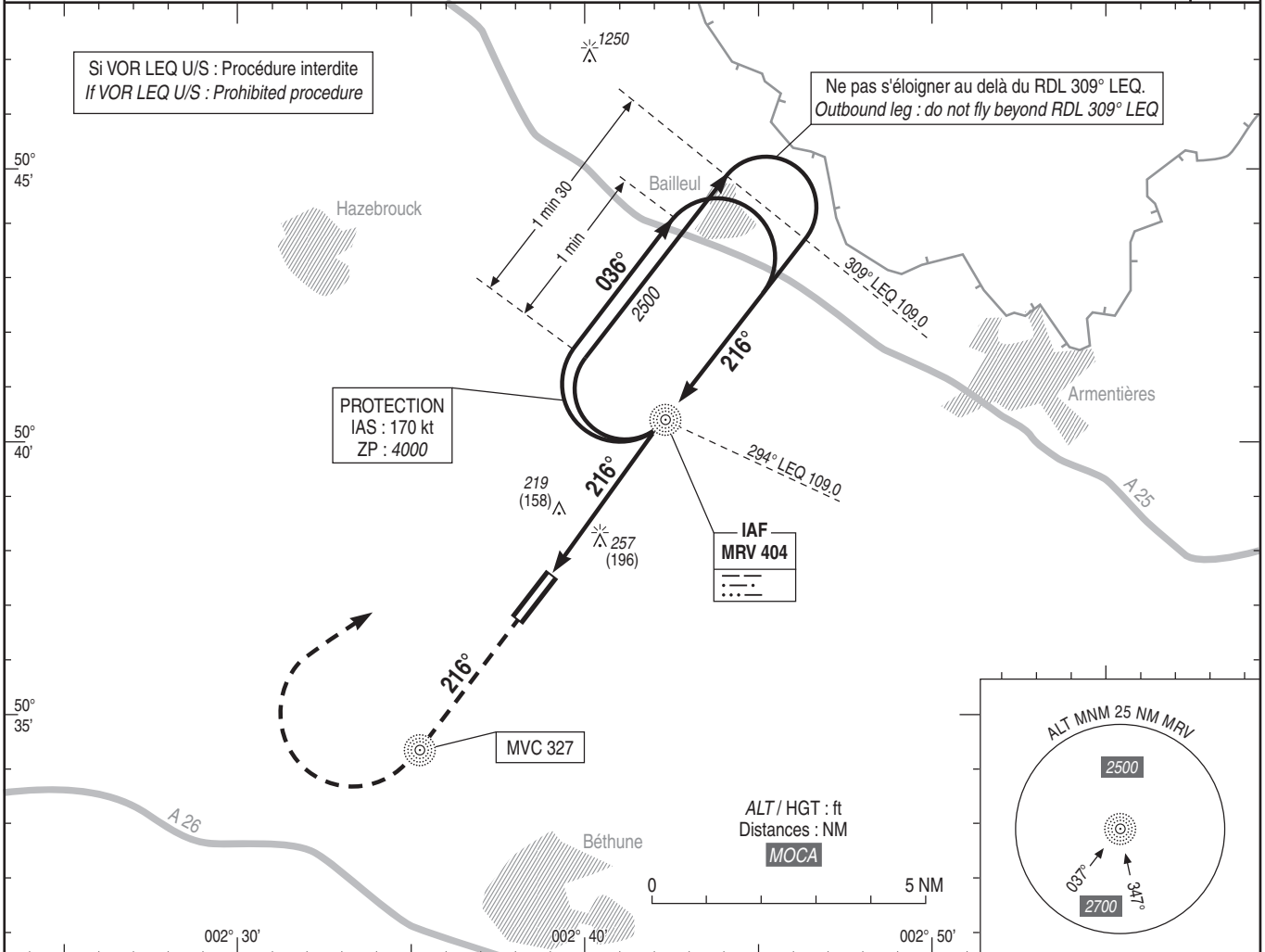
APP : LILLE Approche/Approach 126.480 (1) - 120.275 (2)

TWR : MERVILLE Tour/Tower 119.075 (3)

(3) Absence ATS : **A/A** FR seulement. Obtenir QNH de LILLE sur ATIS LILLE 119.330 ou LILLE Approche 126.480 (1) - 120.275 (2)

**A/A** FR only. Obtain LILLE QNH from ATIS LILLE 119.330 or LILLE Approach 126.480 (1) - 120.275 (2)

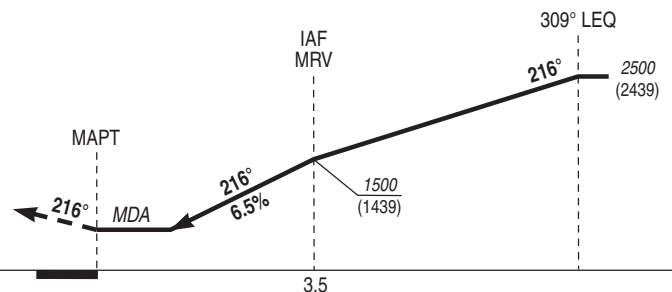
(1) Secteur Est/East sector - (2) Secteur Ouest/West sector



TA : 5000

API : Monter au QDR 216° MRV (RM 216°).  
A 1500 (1439), tourner à droite vers MRV en montée vers 2500 (2439). **Ne pas tourner avant le MAPT.**  
Monter à 1700 (1639) avant d'accélérer en palier.

Missed APCH : Climb QDR 216° MRV (MAG 216°).  
At 1500 (1439), turn right to MRV up to 2500 (2439).  
**Do not turn before MAPT.**  
Climb up to 1700 (1639) prior to level acceleration.



THR ← (NM)

MNM AD : distances verticales en pieds, RVR et VIS en mètres / vertical distances in feet, RVR and VIS in metres.

REF HGT : ALT AD

CAT	NDB Y			MVL/Circling		MVL/Circling absence ATS HJ seulement/only		90 kt	100 kt	110 kt	120 kt	130 kt
	MDA (H)	RVR	OCH	MDA (H)	VIS	MDA (H)	VIS					
A	510 (450)	1500	447	590 (530)	1500	690 (630)	1500	2 min 20	2 min 06	1 min 55	1 min 45	1 min 37
B	510 (450)	1500	447	600 (540)	1600	700 (640)	1600	2 min 38	2 min 06	1 min 55	1 min 45	1 min 37
NDB - MAPT		3.5 NM		70 kt	80 kt	90 kt	100 kt	110 kt	120 kt	130 kt		
VSP (ft/min)				460	525	590	660	725	790	855		

**APPROCHE AUX INSTRUMENTS**

**MERVILLE CALONNE**

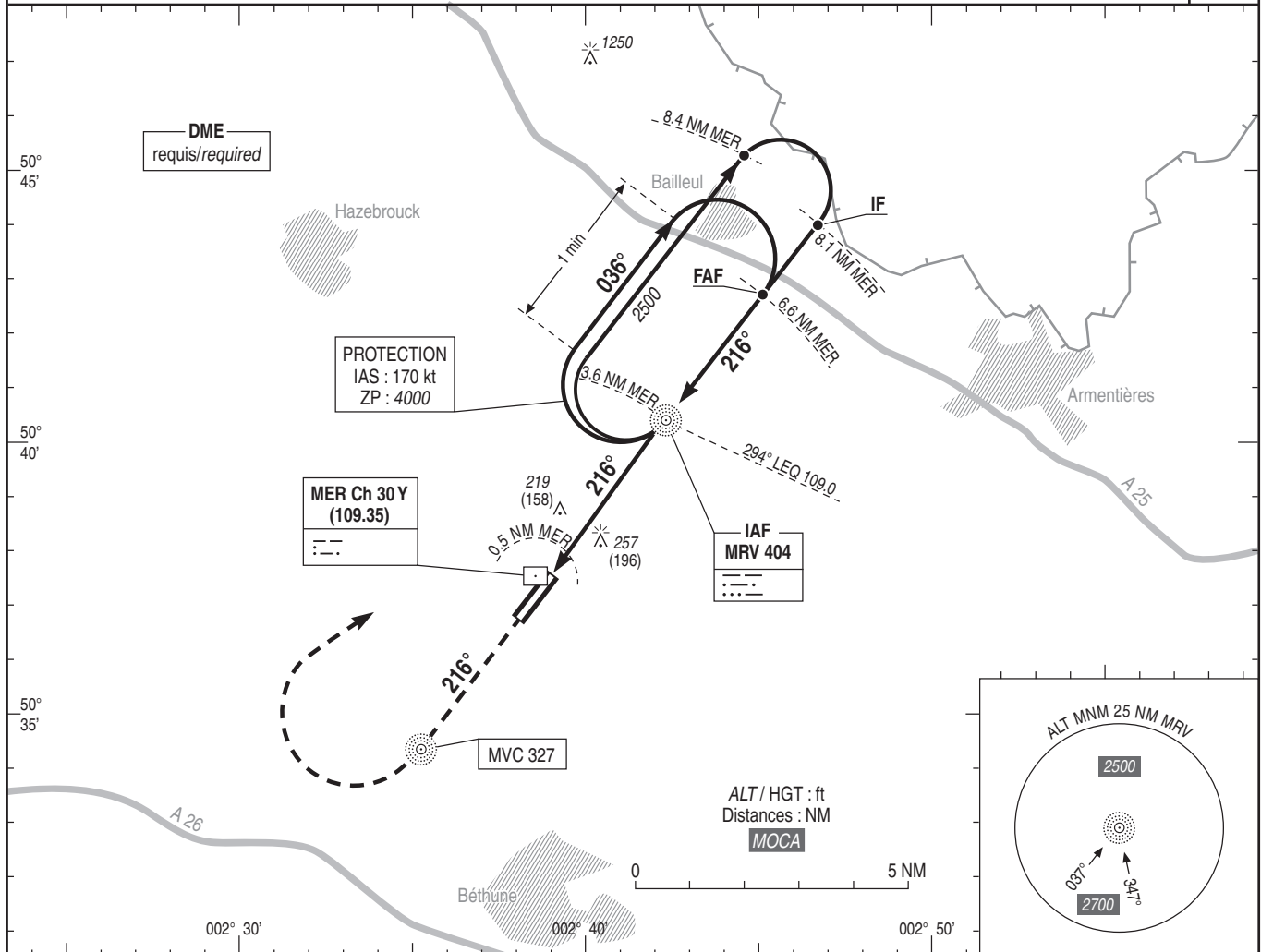
Instrument approach

CAT A B

NDB Z RWY 22

ALT AD : 61 (3 hPa), THR : 60

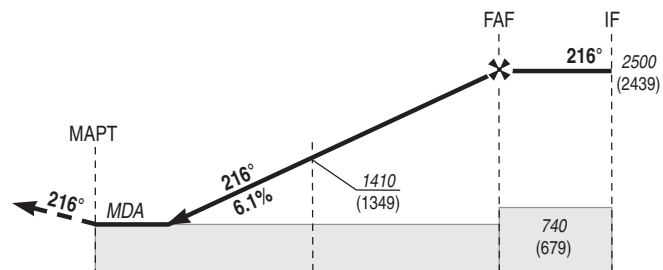
<p>ATIS MERVILLE : 127.905                  APP : LILLE Approche/Approach 126.480 (1) - 120.275 (2)                  TWR : MERVILLE Tour/Tower 119.075 (3)                  (3) Absence ATS : <b>A/A FR</b> seulement. Obtenir QNH de LILLE sur ATIS LILLE 119.330 ou LILLE Approche 126.480 (1) - 120.275 (2)  <b>A/A FR only.</b> Obtain LILLE QNH from ATIS LILLE 119.330 or LILLE Approach 126.480 (1) - 120.275 (2)                  (1) Secteur Est/East sector - (2) Secteur Ouest/West sector</p>	<p>VAR 1°E (20)</p>
---	-----------------------------



TA : 5000

API : Monter au QDR 216° MRV (RM 216°).  
 A 1500 (1439), tourner à droite vers MRV en montée vers 2500 (2439). **Ne pas tourner avant le MAPT.**  
 Monter à 1700 (1639) avant d'accélérer en palier.

Missed APCH : Climb QDR 216° MRV (MAG 216°).  
 At 1500 (1439), turn right to MRV up to 2500 (2439).  
**Do not turn before MAPT.**  
 Climb up to 1700 (1639) prior to level acceleration.



THR ← (NM)	0.4	3.5	6.5	8.0
DME ← (NM)	0.5	3.6	6.6	8.1

MNM AD : distances verticales en pieds, RVR et VIS en mètres / vertical distances in feet, RVR and VIS in metres. REF HGT : ALT AD

CAT	NDB Z			MVL/Circling		MVL/Circling absence ATS HJ seulement/only		DME MER					
	MDA (H)	RVR	OCH	MDA (H)	VIS	MDA (H)	VIS	NM	6	5	4	3	2
A	540 (480)	1500	479	590 (530)	1500	690 (630)	1500	(HGT)	2290 (2229)	1920 (1859)	1550 (1489)	1180 (1119)	800 (739)
B	540 (480)	1500	479	600 (540)	1600	700 (640)	1600						
FAF-THR		6.5 NM		70 kt 5 min 34	80 kt 4 min 53	90 kt 4 min 20	100 kt 3 min 54	110 kt 3 min 33	120 kt 3 min 15	130 kt 3 min 00			

**APPROCHE AUX INSTRUMENTS**

**MERVILLE CALONNE**

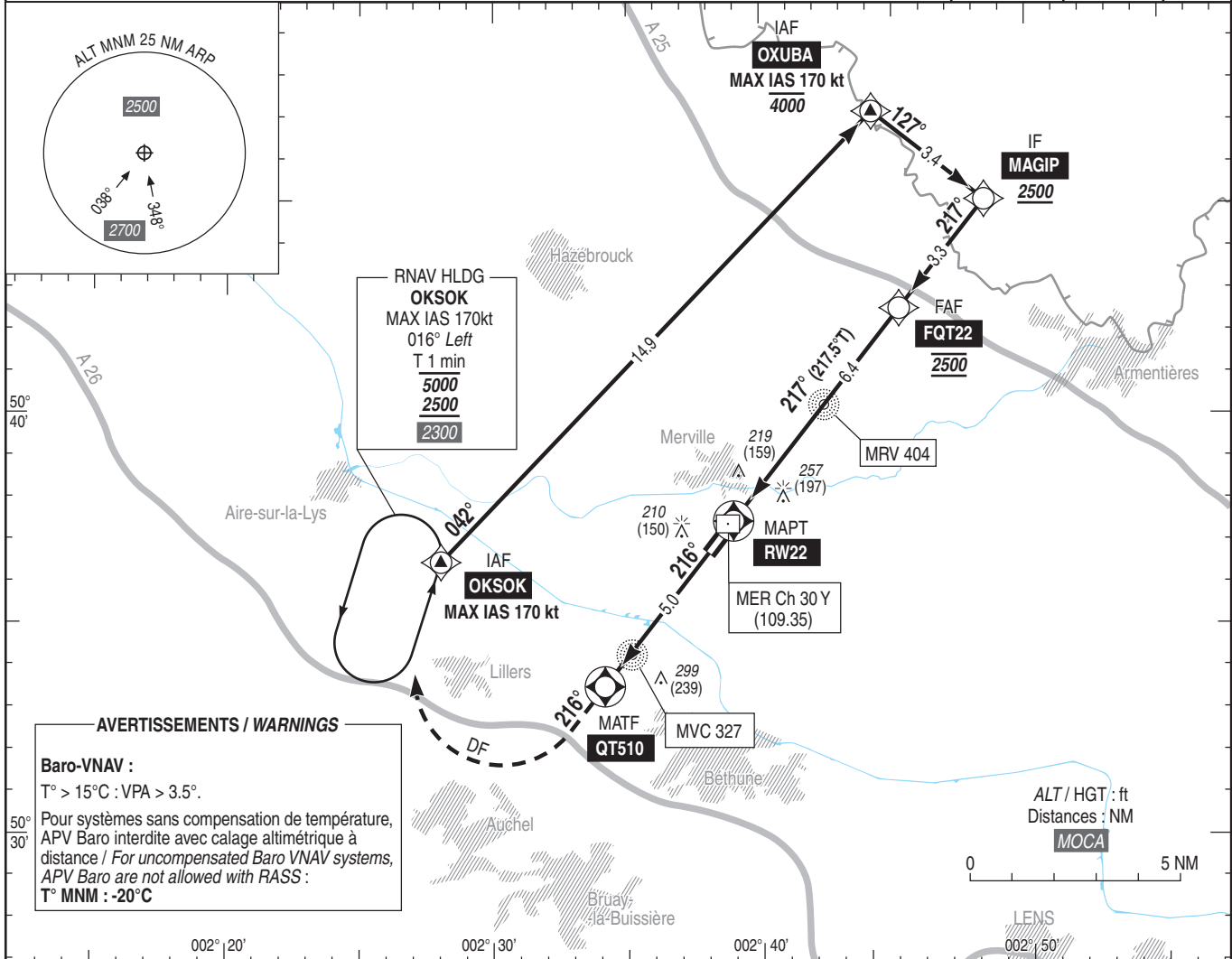
Instrument approach

CAT A B

ALT AD : 61, THR : 60 (3 hPa)

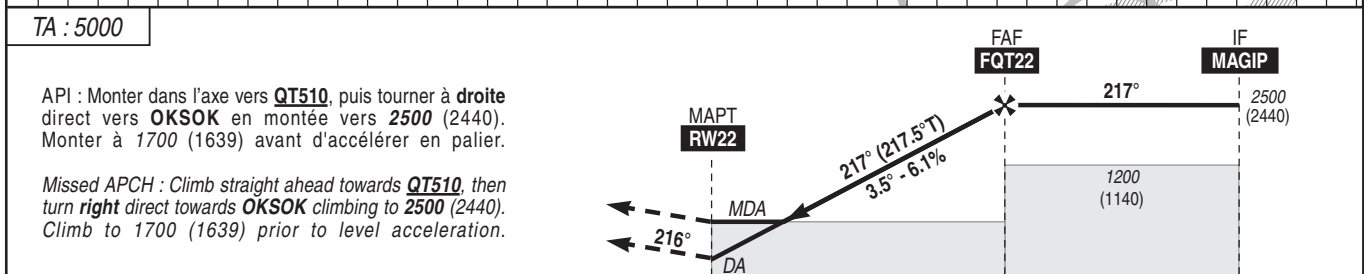
RNP RWY 22

<p><b>ATIS MERVILLE</b> : 127.905                  APP : LILLE Approche/Approach 126.480 (1) - 120.275 (2)                  TWR : MERVILLE Tour/Tower 119.075                  Absence ATS : <b>A/A</b> (119.075) FR seulement. Obtenir QNH de LILLE sur ATIS LILLE 119.330 ou LILLE Approche  <b>A/A</b> (119.075) FR only. Obtain LILLE QNH from ATIS LILLE 119.330 or LILLE Approach                  (1) Secteur Est/East sector - (2) Secteur Ouest/West sector</p>	<p><b>RNP APCH</b></p>	<p><b>EGNOS</b>                  Ch 70899  <b>E22A</b>                  TCH : 49</p>	<p>VAR                  1°E                  (2020)</p>
--	------------------------	--	---



**AVERTISSEMENTS / WARNINGS**

**Baro-VNAV :**  
 T° > 15°C : VPA > 3.5°.  
 Pour systèmes sans compensation de température, APV Baro interdite avec calage altimétrique à distance / For uncompensated Baro VNAV systems, APV Baro are not allowed with RASS :  
 T° MNM : -20°C



THR ← (NM)

MNM AD : distances verticales en pieds, RVR et VIS en mètres / vertical distances in feet, RVR and VIS in metres. REF HGT : ALT THR

CAT	LPV			LNAV-VNAV			LNAV			MVL / Circling		MVL / Circling absence ATS HJ seulement/only		DIST RW22
	DA (H)	RVR	OCH	DA (H)	RVR	OCH	MDA (H)	RVR	OCH	MDA (H)	VIS	MDA (H)	VIS	
A	310 (250)	800	212	390 (330)	1100	330	500 (440)	1500	440	590 (530)	1500	690 (630)	1500	NM 1 2 3 4 5 6 ALT 480 850 1220 1600 1970 2340 (HGT) (420) (790) (1160) (1540) (1910) (2280)
B	310 (250)	800	227	410 (350)	1200	345	500 (440)	1500	440	600 (540)	1600	700 (640)	1600	

Observations / Remarks : Panne de guidage GNSS durant l'approche / Loss of GNSS guidance during approach : voir/see AIP ENR 1.5.

FAF - THR 22	6.4 NM	70 kt	85 kt	100 kt	115 kt	130 kt	160 kt
VSP (ft/min)		430	530	620	710	810	990
		5 min 31	4 min 32	3 min 52	3 min 21	2 min 58	2 min 25