

Horaires sauf indication contraire / Timetables unless otherwise specified
AIP France : UTC HIV ; HOR ETE : - 1HR / UTC WIN ; SKED SUM : - 1HR
AIP CAR SAM NAM, AIP PAC-P, AIP PAC-N, AIP RUN: UTC

AD 2 LFDH.1

Indicateur d'emplacement - nom de l'aérodrome *Aerodrome location indicator - name*

LFDH - AUCH GERS

AD 2 LFDH.2

Données géographiques et administratives de l'aérodrome *Aerodrome geographical and administrative data*

1	Position GEO ARP Situation de l'ARP / <i>ARP location</i>	43°41'13"N 000°36'00"E
2	Direction, distance de la ville <i>Direction, distance from city</i>	4 km N Auch
3	Altitude de référence / <i>Reference elevation</i> Température de référence / <i>Reference temperature</i>	411 ft
4	Ondulation du géoïde / <i>Geoid undulation</i>	160 ft
5	Déclinaison magnétique / <i>Magnetic variation</i> Année (variation annuelle) / <i>Year (annual change)</i>	1.4632°E 2025 (0.122°)
6	Gestionnaire de l'AD / <i>AD administration</i> Adresse / <i>Address</i> Telephone FAX TELEX AFS	SYNDICAT MIXTE DE GESTION DE L'AEROPORT AUCH - GERS Route d'Agen 32000 Auch 05 62 63 06 07
7	Type de trafic / <i>Type of traffic</i>	IFR, VFR
8	Observations / <i>Remarks</i>	Email : contact@aeroportauch.com

AD 2 LFDH.3

Horaires *Operational hours*

1	Gestionnaire de l'AD / <i>AD administration</i>	HOR ATS	ATS SKED
2	Douanes et police / <i>Customs and immigration</i>		
3	Services de santé / <i>Health and sanitary</i>		
4	BIA, BRIA / <i>AIS briefing office</i>	BORDEAUX (voir/see GEN).	
5	BDP / <i>ARO</i>	HOR ATS	ATS SKED
6	Bureau MET / <i>MET briefing office</i>	0145-2245	
7	ATS	AFIS - LUN-VEN : 0830 - 1100 , 1300 - 1630 sauf JF. En dehors de ces horaires : PPR PN 24 HR auprès de l'AFIS. En dehors de ces HOR O/R AFIS. SAM, DIM et JF : assuré uniquement avec PPR le jour ouvrable précédent avant 1500. TEL : 05 62 63 06 07 - FAX : 05 62 63 17 03. E-mail : contact@aeroportauch.com Route d'Agen - 32000 Auch.	AFIS - MON-FRI : 0830 - 1100 , 1300 - 1630 except public HOL. Outside these SKED : PPR PN 24 HR to AFIS. Outside these SKED O/R AFIS. SAT, SUN and HOL : provided only with PPR the previous working day before 1500. TEL : 05 62 63 06 07 - FAX : 05 62 63 17 03. E-mail : contact@aeroportauch.com Route d'Agen - 32000 Auch.
8	Avitaillement / <i>Fueling</i>	HOR AFIS. PPR en dehors de ces HOR Automate H24	AFIS SKED. PPR outside these SKED Automatic dispenser H24
9	Services de manutention / <i>Handling</i>		
10	Sûreté / <i>Safety</i>		
11	Dégivrage / <i>De-icing</i>		
12	Observations / <i>Remarks</i>	GRF (Service d'évaluation et de report de l'état de surface de piste) : HOR ATS.	Global Reporting Format : ATS SKED.

AD 2 LFDH.4

Services d'escale et d'assistance *Handling services and facilities*

1	Moyens de manutention de fret <i>Cargo handling facilities</i>		
2	Types de carburants et lubrifiants <i>Fuel and oil types</i>	Carburant 100 LL - JET A1 (CIV-MIL) - Lubrifiants : NIL. Station automatique TPV carte TOTAL. HOR ATS : VISA, MASTER CARD, paiement comptant. PPR en dehors de ces HOR.	Fuel 100 LL - JET A1 (CIV-MIL) -Lubrifiants: NIL. Automatic station TPV TOTAL card. ATS SKED : VISA, MASTER CARD, cash payment. PPR outside these SKED.
3	Moyens et capacités d'avitaillement <i>Fueling facilities and capacities</i>	Station automatique TOTAL : AVGAS : 50000 l - JET A1 : 50000 l	Automatic station TOTAL : AVGAS : 50000 l - JET A1 : 50000 l
4	Moyens de dégivrage / <i>De-icing facilities</i>		
5	Hangar pour aéronefs de passage <i>Hangar space for visiting aircraft</i>	O/R exploitant AD.	O/R AD operator.
6	Réparations pour aéronefs de passage <i>Repair facilities for visiting aircraft</i>		
7	Observations / <i>Remarks</i>		

04 SEP 2025

AD 2 LFDH.5**Services aux passagers *Passenger facilities***

1	Hôtels		
2	Restaurants	Restaurant sur AD.	Restaurant at AD.
3	Moyens de transport / <i>Transportation facilities</i>	Taxi O/R	
4	Services médicaux / <i>Medical facilities</i>	Hôpital AUCH (3 km)	AUCH hospital (3 km)
5	Services bancaires et postaux <i>Bank and Post Office</i>	A proximité (services bancaires). Postaux : boîte à lettres dans aéroport.	In the vicinity (bank). Post office : letter box in terminal.
6	Office de tourisme / <i>Tourist office</i>	TEL : 05 62 05 22 89	
7	Observations / <i>Remarks</i>		

AD 2 LFDH.6**Services de sauvetage et de lutte contre l'incendie *Rescue and fire fighting services***

1	Niveau RFFS de l'AD <i>AD level for fire fighting</i>	2	
2	Moyens de sauvetage / <i>Rescue equipment</i>	VIM 24 et VIM 90	VIM 24 and VIM 90
3	Moyens d'enlèvement des aéronefs accidentés <i>Capability for removal of disabled aircraft</i>	Appel prestataire extérieur.	External service provider call.
4	Observations / <i>Remarks</i>	Niveau 2 pendant HOR ATS. Niveau 2 en dehors HOR ATS : sur PPR AFIS PN 96HR. Niveau 3, 4 ou 5 : sur PPR AFIS PN 96HR.	Level 2 : during ATS SKED. Level 2 outside ATS SKED : with PPR AFIS PN 96HR. Level 3, 4 or 5 : with PPR AFIS PN 96HR.

AD 2 LFDH.7 Evaluation et communication de l'état de surface des pistes, et plan neige *Runway surface condition assessment and reporting, and snow plan*

1	Type d'équipements / <i>Type of clearing equipment</i>		
2	Priorités de dégagement / <i>Clearance priority</i>		
3	Matériaux utilisés pour le traitement de la surface de l'aire de mouvement / <i>Material used for movement area surface treatment</i>		
4	Pistes spécialement préparées en condition hivernale / <i>Specially prepared winter runways</i>		
5	Observations / <i>Remarks</i>	Evaluation et report de l'état de surface des pistes conformément à la méthode "Global Reporting Format" (GRF) décrite en AD 1.2.2 Les horaires GRF sont publiés en AD 2.3	Assessment and reporting of runway surface condition in accordance with the Global Reporting Format (GRF) described in AD 1.2.2 GRF operational hours are published in AD 2.3

AD 2 LFDH.8**Aires de trafic, TWY et emplacements de vérification *Aprons, TWY and check locations***

1	Revêtement de l'aire de trafic / <i>Apron surface</i>	Revêtue	Paved
	Résistance de l'aire de trafic / <i>Apron strength</i>	16 F/B/W/T	
2	Largeur TWY / <i>TWY width</i>	TWY A : 15 m TWY B : 12 m	
	Revêtement des TWY / <i>TWY surface</i>	Revêtus	Paved
	Résistance des TWY / <i>TWY strength</i>	TWY A : 22 F/B/W/T TWY B : 12 F/B/W/T	
3	Emplacement des ACL / <i>ACL location</i>		
	Altitude des ACL / <i>ACL elevation</i>		
4	Points de vérification VOR / <i>VOR checkpoints</i>		
5	Points de vérification INS / <i>INS checkpoints</i>		
6	Observations / <i>Remarks</i>		

AD 2 LFDH.9**Guidage et contrôle des mouvements à la surface, balisage / *Surface movement guidance and control system, marking***

1	ID postes de stationnement <i>Aircraft stands ID signs</i>	Emplacement PRKG	PRKG location
	Lignes de guidage TWY / <i>TWY guide lines</i>	Balisage diurne	Daytime marking
	Systèmes de guidage pour l'accostage des aéronefs <i>Visual docking/parking guidance system</i>		
2	Marquage RWY et TWY / <i>RWY and TWY marking</i>	Lignes de guidage PRKG valides pour envergure MAX 12m.	PRKG guidance lines are available for MAX 12 m wingspan ACFT.
	Balisage RWY et TWY / <i>RWY and TWY lighting</i>	Voir/see AD 2 LFDH .14/15	
3	Barres d'arrêt / <i>Stop bars</i>		
4	Observations / <i>Remarks</i>	Restriction d'utilisation TWY B : envergure max 27 m (sauf ailes hautes). Si envergure supérieure à 27 m, prendre TWY A.	TWY B restriction of use : maximum wingspan 27 m (except high wings). If wingspan greater than 27 m, take the TWY A.

AD 2 LFDH.10

Obstacles aux abords de l'aérodrome *Aerodrome obstacles*

Voir carte d'aérodrome OACI et cartes d'obstacles.	See aerodrome ICAO chart and obstacle charts.
Pour les aérodromes listés en annexe I de l'arrêté du 24 janvier 2022 relatif à l'information aéronautique , des données de terrain et d'obstacles (TOD) sont disponibles sur la Boutique en ligne du site internet du SIA (cf également AIP GEN 3.1.6).	For aerodromes listed in Annex I of l'arrêté du 24 janvier 2022 relatif à l'information aéronautique , terrain and obstacle data (TOD) are available on online store on SIA Website (see also AIP GEN 3.1.6).

AD 2 LFDH.11

Renseignements météorologiques *Meteorological information*

1	Centre MET associé / <i>Associated MET Office</i>	CRA-TOULOUSE
2	Horaires de service / <i>Hours of service</i>	voir/see AD 2 LFDH .3
	Centre MET hors HOR / <i>MET Office outside HOR</i>	
3	Centre MET responsable des TAF <i>Office in charge of TAF</i>	
	Période de validité / <i>Validity period</i>	
4	Type de prévision d'atterrissage <i>Type of landing forecast</i>	
	Périodicité / <i>Interval of issuance</i>	
5	Briefing, consultation	T
6	Documentation de vol / <i>Flight documentation</i>	C-PL
	Langue utilisée / <i>Language used</i>	FR
7	Cartes, autres informations <i>Charts, other information</i>	
8	Équipement complémentaire <i>Supplementary equipment</i>	Aeroweb
9	Organismes ATS desservis / <i>ATS units served</i>	AFIS
10	Informations complémentaires <i>Additional information</i>	TEL MET (IFR) : 05 61 16 43 12

AD 2 LFDH.12

Caractéristiques physiques des pistes *Runway physical characteristics*

RWY NR	True and Mag Bearing	Dimensions of RWY (M)	Strength (PCN) and surface of RWY and SWY		Position GEO THR (DTHR) GUND	THR elevation and highest elevation of TDZ of precision RWY
1	2	3	4		5	6
18	184 (183)	1899 x 30	23 F/B/W/T revêtue / paved		43°41'31.71"N 000°36'01.82"E ----- GUND NIL	THR : 401ft
36	004 (003)	1899 x 30	23 F/B/W/T revêtue / paved		43°40'30.31"N 000°35'56.52"E (43°40'37.07"N 000°35'57.11"E) ----- GUND NIL	THR : 411ft DTHR : 411ft
18L	185 (184)	836 x 55	non revêtue / not paved		43°41'07.00"N 000°36'04.00"E ----- GUND NIL	THR : 401ft
36R	005 (004)	836 x 55	non revêtue / not paved		43°40'40.00"N 000°36'01.00"E ----- GUND NIL	THR : 405ft
RWY NR	RWY/SWY Slope	SWY Dimensions (M)	CWY Dimensions (M)	Strip Dimensions (M)	Obstacle free zone (OFZ)	Remarks
	7	8	9	10	11	12
18	NIL	NIL	NIL	NIL	NIL	(1)
36	NIL	NIL	NIL	NIL	NIL	(2)
18L	NIL	NIL	NIL	NIL	NIL	NIL
36R	NIL	NIL	NIL	NIL	NIL	NIL

(1) RESA (aire de sécurité d'extrémité de piste / RWY end safety area) : 90 x 60 m.

(2) RESA (aire de sécurité d'extrémité de piste / RWY end safety area) : 90 x 60 m.

AD 2 LFDH.13

Distances déclarées Declared distances

RWY ID	TORA	TODA	ASDA	LDA	Observations Remarks
18	1899	1899	1899	1899	
36	1899	1899	1899	1689	
18L	836	836	836	836	
36R	836	836	836	836	

AD 2 LFDH.14

Balissage d'approche et de piste Approach and runway lighting

RWY ID	APCH	THR couleur colour	PAPI/VASIS	MEHT	TDZ Longueur Length	Balissage axial Centerline LGT			
						Longueur Length	Espacement Spacing	Couleur Colour	Intensité Intensity
18		G	PAPI 3.5 ° 6.1 %	49 ft					
36		G	PAPI 3.0 ° 5.2 %	46 ft					
RWY ID	Balissage latéral Edge lighting				Extrémité RWY end		SWY		
	Longueur Length	Espacement Spacing	Couleur Colour	Intensité Intensity	Couleur Colour	Longueur Length	Couleur Colour		
18	1899 m	60 m	W	LIH	R				
36	1899 m	60 m	W	LIH	R				

AD 2 LFDH.15

Autres balisages, système d'alimentation de secours Other lighting, secondary power supply

1	ABN IBN	
2	Té d'atterrissage / LDI Anémomètre / Anemometer	Oui Yes
3	Balissage axial TWY / TWY centre line lighting Balissage latéral TWY / TWY edge lighting	Oui Yes
4	Alimentation de secours / Secondary power unit Temps de commutation / Switch-over time	Groupe électrogène Generator 13 secondes 13 seconds
5	Observations / Remarks	

AD 2 LFDH.16

Aire de poser pour hélicoptères Helicopter landing area

1	Description
---	-------------

AD 2 LFDH.17

Espaces ATS ATS airspaces

Identification et limites latérales Identification and lateral limits	Classe Class	Limites verticales Vertical limits	Service / Service Indicatif d'appel (langue) Call-sign (language)	Observations Remarks
	G			NIL

AD 2 LFDH.18

Moyens de radiocommunication ATS ATS radiocommunication facilities

Service	Indicatif d'appel (langue) Call-sign (language)	FREQ	HOR	Observations Remarks
AFIS	AUCH Information (FR) AUCH Information (EN)	123.005 MHz	HO	
A/A	AUCH (FR)	123.005 MHz	HX	Absence AFIS.

AD 2 LFDH.19

Moyens radio de navigation et d'atterrissage Radio navigation and landing aids

Type (CAT ILS)	ID	FREQ	HOR	Position GEO	ALT	Portée Coverage	RDH (pente) (slope)	Situation Location
NDB	LMT	420 kHz	H24	43°43'03.0"N 000°36'10.7"E	558 ft	25NM		003°/1.52NM THR 18

AD 2 LFDH.20

Règlements de circulation locaux Local traffic regulations

Roulage interdit hors RWY et TWY	Taxiing prohibited except on RWY and TWY
----------------------------------	--

AD 2 LFDH.21

Procédures antibruit Noise abatement procedures

--

AD 2 LFDH.22 Procédures de vol Flight procedures

22.1 VOLS AU DEPART

22.1.1 Consignes recommandées pour un départ IFR

RWY 18 : Monter RM 183° jusqu'à 1011 (600) puis route directe en montée jusqu'à l'altitude de sécurité en route.

RWY 36 : Monter RM 003° jusqu'à 1011 (600) puis route directe en montée jusqu'à l'altitude de sécurité en route.

22.1 OUTBOUND AIRCRAFT

22.1.1 Recommended instructions for IFR departures

RWY 18 : Climb MAG 183° up to 1011 (600) then direct route climbing up to enroute safety altitude.

RWY 36 : Climb MAG 003° up to 1011 (600) then direct route climbing up to enroute safety altitude.

AD 2 LFDH .23**Renseignements supplémentaires *Additional information***

AD réservé aux ACFT munis de radio.
 Equipement AD : PCL sur PPR AFIS.
 Fonctionnement STAP expérimental : paramètres disponibles : vent, T, DP, QNH, QFE, obtenus automatiquement avec 7 coups d'alternat en moins de 5 secondes, et aides lumineuses (PCL) : 3 coups d'alternat pour basse intensité, 5 coups d'alternat pour haute intensité.
 Informations du STAP sur TEL : 05 62 63 07 99.
 Utilisation simultanée des deux pistes interdite.
 Obstacle hangar, décollage RWY 18.
 Péril animalier : NIL.

*AD reserved for radio-equipped ACFT.
 AD equipment : PCL on PPR through AFIS.
 Experimental operating of STAP : available data : wind, T, DP, QNH, QFE, furnished by operating the trigger 7 times in less than 5 seconds, and PCL by operating the trigger 3 times for low intensity, 5 times for high intensity.
 STAP information on TEL : 05 62 63 07 99.
 Simultaneous use of two RWY prohibited.
 TKOF RWY 18, obstacle : hangar.
 Wildlife strike hazard : NIL.*

AD 2 LFDH .24**Cartes relatives à l'aérodrome *Charts related to the aerodrome***

Pour la version PDF, les cartes figurent à la suite de la rubrique AD 2.25.

For the PDF version, charts to be found after item AD 2.25.

AD 2 LFDH .25**Pénétration de la surface du segment à vue (VSS) *Visual segment surface (VSS) penetration***

Liste des procédures avec VSS percée et minimums opérationnels concernés.

List of procedures for which the Visual Segment Surface is penetrated and concerned lines of operational minima.

IDENTIFICATION DE LA PROCÉDURE <i>PROCEDURE IDENTIFICATION</i>	MINIMUMS OPÉRATIONNELS CONCERNÉS <i>LINE OF OPERATIONAL MINIMA</i>
Sans objet / Not applicable	Sans objet / Not applicable

PAGE LAISSEE INTENTIONNELLEMENT VIDE / Page intentionally left blank

DATA

AUCH GERS

POINTS / REPERES ESSENTIELS DES PROCEDURES
Waypoints / procedures main fixes

Identification	Coordonnées <i>Coordinates</i>	RNAV	CONV	SID STAR	IAC
LMT	REF LFDH AD 2.19	X	X		X
DH182	43°56'07.9" N 000°36'34.7" E	X			X
DH184	43°50'53.5" N 000°41'00.0" E	X			X
IDH18	43°51'06.3" N 000°36'51.5" E	X			X
FDH18	43°47'06.8" N 000°36'30.7" E	X			X
DH190	43°37'32.1" N 000°35'41.2" E	X			X
DH192	43°47'12.6" N 000°43'09.7" E	X			X
RW18	REF LFDH AD 2.12 THR 18	X			X
DH362	43°36'34.5" N 000°41'15.8" E	X			X
DH364	43°31'22.5" N 000°40'41.7" E	X			X
IDH36	43°31'36.7" N 000°35'10.7" E	X			X
FDH36	43°35'47.4" N 000°35'32.2" E	X			X
RW36	REF LFDH AD 2.12 DTHR 36	X			X

RNP RWY 18														
RMK	Leg sequence	Path Terminator	Waypoint Identification	Fly Over	Direction MAG (°)	Direction True (°)	Distance (NM)	Turn direction	MAG VAR 2020 0.8°E			REF NAVAIID :-		
									MNM Altitude (FL or AMSL ft)	MAX Altitude (FL or AMSL ft)	MAX IAS (kt)	Vertical angle (°) / TCH (ft)	Navigation Accuracy (NM)	
	HLDG	-	LMT	-	-	-	-	-	-	-	-	-	-	-
		IF	LMT	Yes	-	-	-	-	-	5000	220	-	-	-
	INA LMT	DF	DH192	-	-	-	-	L	-	2500	220	-	-	1.0
		TF	DH184	-	336	337.0	4.0	-	-	2500	220	-	-	1.0
		TF	IDH18	-	273	274.1	3.0	-	-	2500	185	-	-	1.0
	INA DH182	IF	DH182	-	-	-	-	-	-	5000	-	-	-	-
		TF	IDH18	-	177	177.7	5.0	-	-	2500	185	-	-	1.0
		IF	IDH18	-	-	-	-	-	-	2500	185	-	-	-
		TF	FDH18	-	183	183.6	4.0	-	-	2500	-	-	-	1.0
	APCH	TF	RW18	Yes	183	183.6	5.6	-	-	-	-	-3.50 / 49	-	0.3
		TF	DH190	Yes	183	183.6	4.0	-	-	2500	220	-	-	1.0
		DF	LMT	-	-	-	-	R	-	-	-	-	-	1.0
		TF	DH192	-	050	050.6	6.5	-	-	2500	220	-	-	1.0

Input Data

Parameters	Values
Operation Type	0
SBAS Provider	1
Airport Identifier	LFDH
Runway	18
Runway Direction	0
Approach Performance Designator	0
Route Indicator	
Reference Path Data Selector	0
Reference Path Identifier	E18A
LTP/FTP Latitude	434131.7110N
LTP/FTP Longitude	0003601.8190E
LTP/FTP Ellipsoidal Height (metres)	170.6
FPAP Latitude	434030.3065N
Delta FPAP Latitude (seconds)	-61.4045
FPAP Longitude	0003556.5240E
Delta FPAP Longitude (seconds)	-5.2950
Threshold Crossing Height	49.0
TCH Units Selector	0
Glidepath Angle (degrees)	3.50
Course Width (metres)	105.00
Length Offset (metres)	0
HAL (metres)	40.0
VAL (metres)	50.0

Output Data

Data Block	10 08 04 06 0C 12 00 00 01 38 31 05 7E 29 C0 12 36 F9 41 00 AA 1A 47 20 FE A2 D6 FF EA 01 5E 01 64 00 C8 FA DC 59 EF 53
Calculated CRC Value	DC59EF53

Required Additional Data (not CRC wrapped)

These additional data are not required for CRC calculation, but they need to be provided to datahouses for procedure coding in ARINC 424 records.

Parameters	Values
ICAO Code	LF
LTP/FTP Orthometric Height (metres)	121.9
FPAP Orthometric Height (metres)	121.9

RNP RWY 36													
RMK	Leg sequence	Path Terminator	Waypoint Identification	Fly Over	Direction MAG (°)	Direction True (°)	Distance (NM)	Turn direction	MAG VAR 2020 0.8°E			REF NAVAI D : -	
									MNM Altitude (FL or AMSL ft)	MAX Altitude (FL or AMSL ft)	MAX IAS (kt)		Vertical angle (°) / TCH (ft)
	HLDG	-	LMT	-	-	-	-	-	-	-	-	-	-
		IF	LMT	Yes	-	-	-	-	-	5000	220	-	-
	INA LMT	TF	DH362	-	150	150.3	7.5	-	-	2500	220	-	1.0
		TF	DH364	-	184	184.6	5.2	-	-	2500	185	-	1.0
		TF	IDH36	-	273	273.4	4.0	-	-	2500	185	-	1.0
		IF	IDH36	-	-	-	-	-	-	2500	185	-	-
		TF	FDH36	-	003	003.6	4.1	-	-	2000	-	-	1.0
	APCH	TF	RW36	Yes	003	003.6	4.8	-	-	-	-	-3.00 / 49	0.3
		TF	LMT	Yes	003	003.9	2.4	-	-	2500	185	-	1.0
		DF	DH362	-	-	-	-	R	-	2500	185	-	1.0

Input Data

Parameters	Values
Operation Type	0
SBAS Provider	1
Airport Identifier	LFDH
Runway	36
Runway Direction	0
Approach Performance Designator	0
Route Indicator	
Reference Path Data Selector	0
Reference Path Identifier	E36A
LTP/FTP Latitude	434037.0690N
LTP/FTP Longitude	0003557.1080E
LTP/FTP Ellipsoidal Height (metres)	174.1
FPAP Latitude	434131.8820N
Delta FPAP Latitude (seconds)	54.8130
FPAP Longitude	0003601.8340E
Delta FPAP Longitude (seconds)	4.7260
Threshold Crossing Height	49.0
TCH Units Selector	0
Glidepath Angle (degrees)	3.00
Course Width (metres)	105.00
Length Offset (metres)	8
HAL (metres)	40.0
VAL (metres)	50.0

Output Data

Data Block	10 08 04 06 0C 24 00 00 01 36 33 05 9A 7E BE 12 68 D4 41 00 CD 1A 3A AC 01 EC 24 00 EA 01 2C 01 64 01 C8 FA D2 39 E6 FD
Calculated CRC Value	D239E6FD

Required Additional Data (not CRC wrapped)

These additional data are not required for CRC calculation, but they need to be provided to datahouses for procedure coding in ARINC 424 records.

Parameters	Values
ICAO Code	LF
LTP/FTP Orthometric Height (metres)	125.4
FPAP Orthometric Height (metres)	125.4

APPROCHE AUX INSTRUMENTS

AUCH GERS

Instrument approach

CAT A B C

NDB RWY 18

ALT AD : 411 (15 hPa), THR : 401

APP : PYRENEES Approche/Approach 128.800 au-dessus de / above 4500

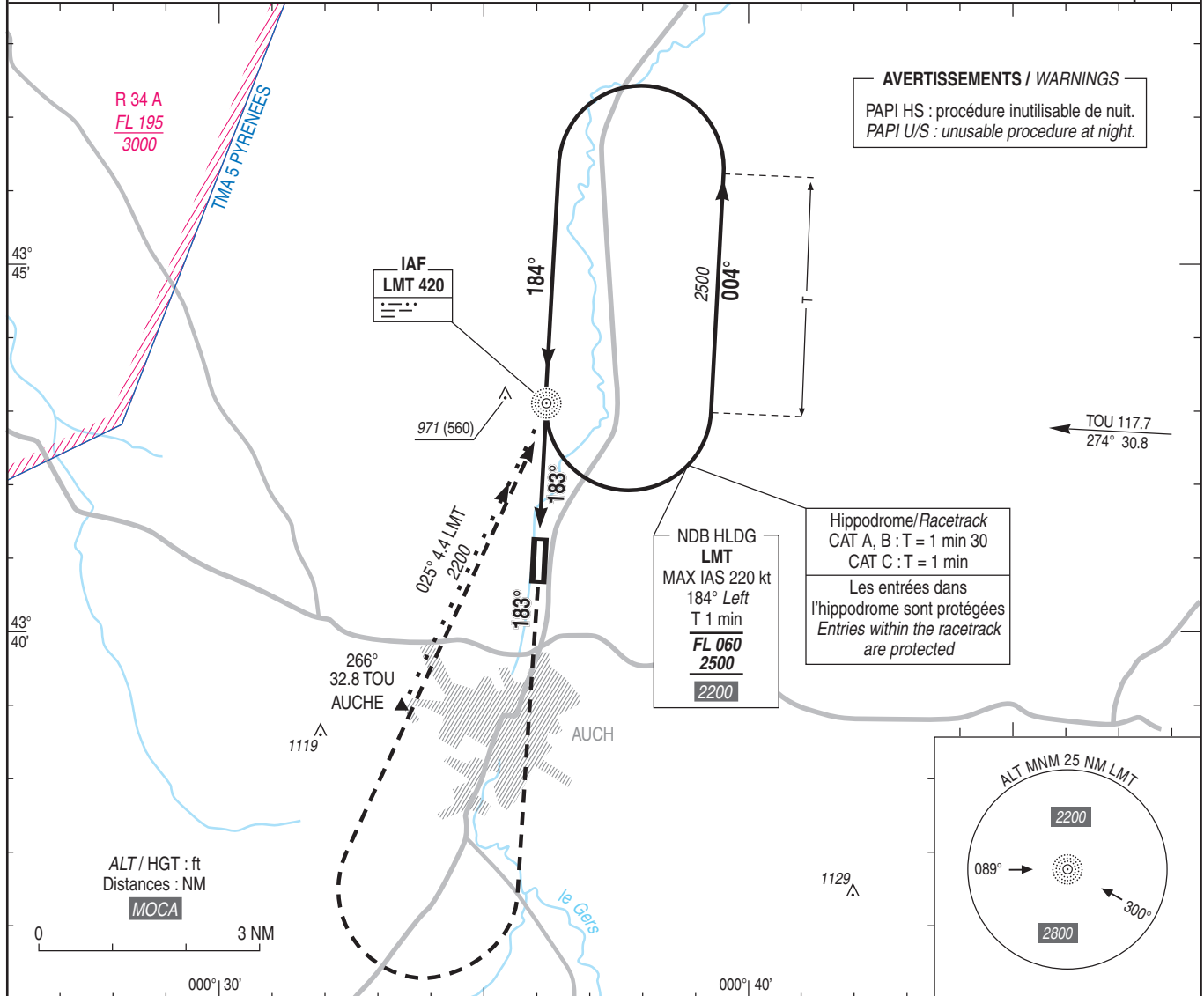
TWR : NIL

AFIS : AUCH Information 123.005 (STAP absence ATS)

Absence ATS : **A/A** FR seulement. Obtenir le QNH local sur STAP ou le QNH de PAU sur ATIS PAU 128.480 ou à défaut PYRENEES Approche.

A/A FR only. Obtain local QNH on STAP or PAU QNH on PAU ATIS 128.480 or PYRENEES Approach.

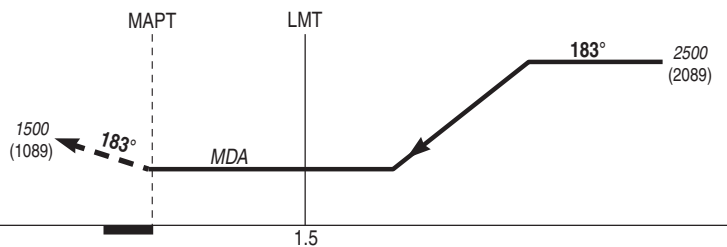
VAR
1°E
(20)



TA : 5000

API : Monter au **QDR 183° de LMT** (RM 183°).
A **1500** (1089), tourner à **droite** vers LMT.
Ne pas tourner avant le MAPT.
Monter à **2000** (1589) avant d'accélérer en palier.

Missed approach : climb **QDR 183° LMT** (MAG 183°).
At **1500** (1089), turn **right** to LMT.
Do not turn before MAPT.
Climb up to **2000** (1589) prior to level acceleration



THR ← (NM)

1.5

MNM AD : distances verticales en pieds, VIS en mètres / vertical distances in feet, VIS in metres.

REF HGT : ALT AD

CAT	NDB		MVL / Circling		MVL/Circling absence ATS sans/without QNH local	
	MDA (H)	VIS	MDA (H)	VIS	MDA (H)	VIS
A	1280 (870)	1500	1280 (870)	1500	1500 (1090)	1500
B	1360 (970)	1600	1360 (970)	1600	1580 (1170)	1600
C	1520 (1110)	2400	1520 (1110)	2400	1740 (1330)	2400

NDB - MAPT	1.5 NM	70 kt 1 min 18	85 kt 1 min 04	100 kt 0 min 54	115 kt 0 min 47	130 kt 0 min 42	145 kt 0 min 37	160 kt 0 min 34
VSP (ft/min)		Non disponible / Not available						

APPROCHE AUX INSTRUMENTS

AUCH GERS

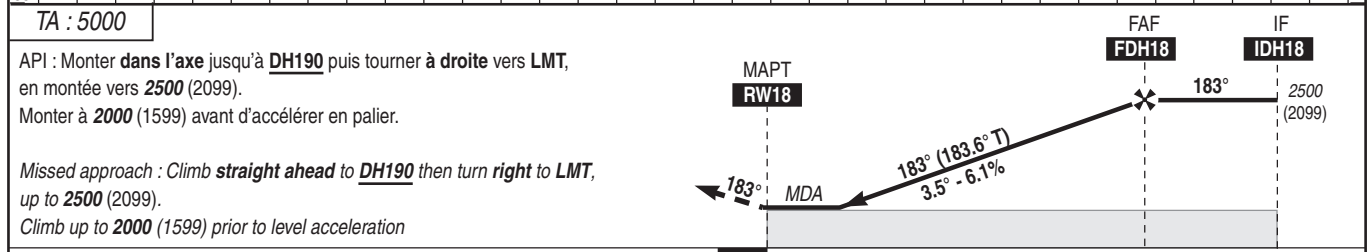
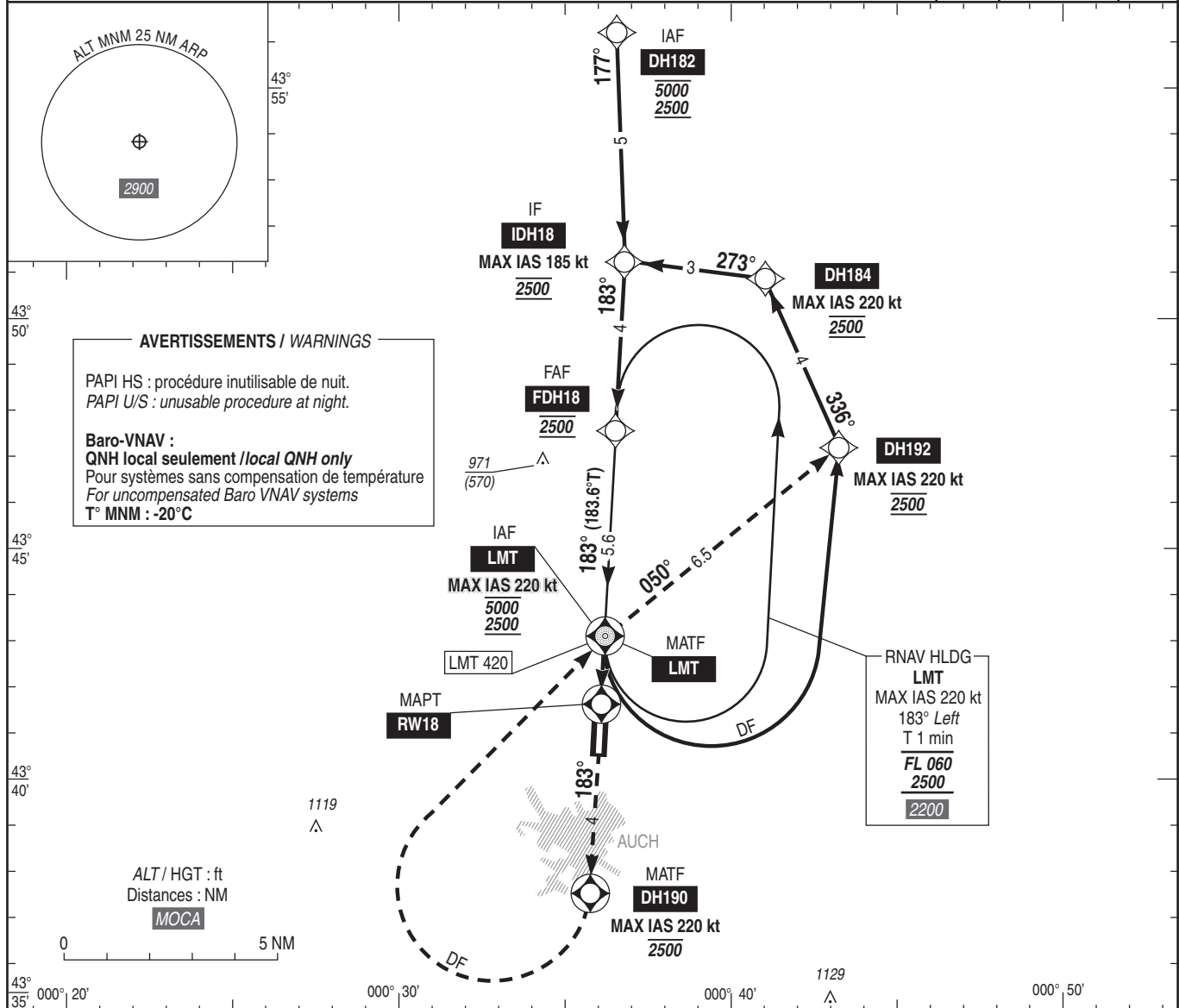
Instrument approach

CAT A B C

RNP RWY 18

ALT AD : 411, THR : 401 (15 hPa)

APP : PYRENEES Approche/Approach 128.800 au-dessus de / above 4500 TWR : NIL AFIS : AUCH Information 123.005 (STAP absence ATS) Absence ATS : A/A (123.005) FR seulement. Obtenir le QNH local sur STAP ou le QNH de PAU sur ATIS PAU 128.480 ou à défaut PYRENEES Approche. A/A (123.005) FR only. Obtain local QNH on STAP or PAU QNH on PAU ATIS 128.480 or PYRENEES Approach.	RNP APCH	EGNOS Ch 41133 E18A RDH/TCH : 49	VAR 1°E (2020)
--	-------------	---	----------------------



THR ← (NM)

MNM AD : distances verticales en pieds, VIS en mètres / vertical distances in feet, VIS in metres. REF HGT : ALT THR

CAT	LNAV		MVL / Circling		MVL/Circling absence ATS sans/without QNH local		DIST RW18				
	LNAV-VNAV LPV	MDA (H)	VIS	MDA (H)	VIS	MDA (H)	VIS	NM	3	4	5
A	1280 (880)	1500	1280 (880)	1500	1500 (1100)	1500	1500	ALT (HGT)	1550 (1139)	1910 (1499)	2280 (1869)
B	1360 (960)	1600	1360 (960)	1600	1580 (1180)	1600					
C	1520 (1120)	2400	1520 (1120)	2400	1740 (1340)	2400					

FDH18 - RW18	5.6 NM	70 kt 4 min 48	85 kt 3 min 57	100 kt 3 min 22	115 kt 2 min 55	130 kt 2 min 35	145 kt 2 min 19	160 kt 2 min 06
VSP (ft/min)		430	520	610	700	790	880	980

APPROCHE AUX INSTRUMENTS

AUCH GERS

Instrument approach

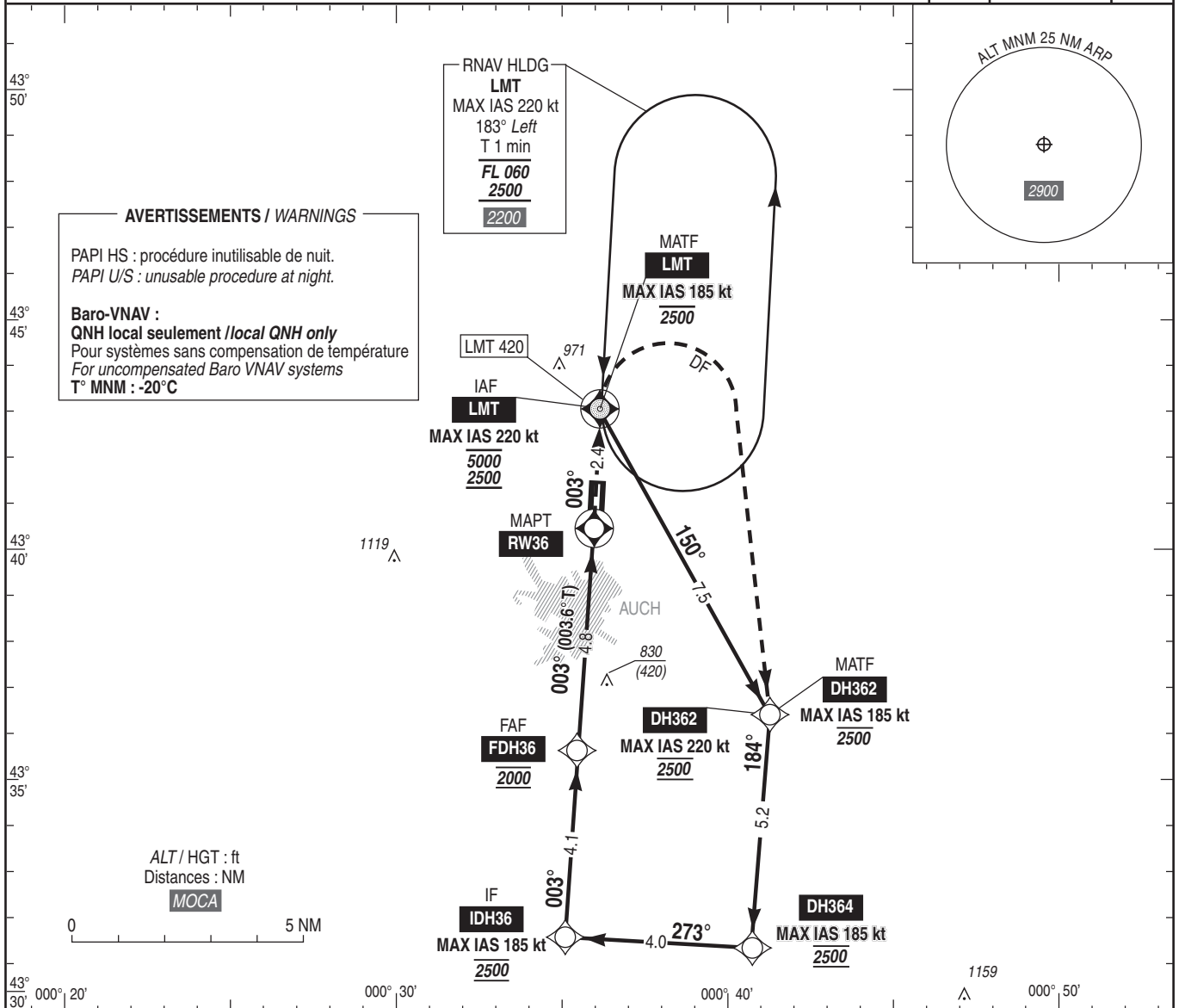
CAT A B C

ALT AD : 411, DTHR : 411 (15 hPa)

RNP RWY 36

APP : PYRENEES Approche/Approach 128.800 au-dessus de / above 4500
 TWRR : NIL
 AFIS : AUCH Information 123.005 (STAP absence ATS)
 Absence ATS :
 A/A (123.005) FR seulement. Obtenir le QNH local sur STAP ou le QNH de PAU sur ATIS PAU 128.480 ou à défaut PYRENEES Approche
 A/A (123.005) FR only. Obtain local QNH on STAP or PAU QNH on PAU ATIS 128.480 or PYRENEES Approach.

RNP APCH	EGNOS Ch 50041 E36A	VAR 1°E (2020)
	RDH/TCH : 49	

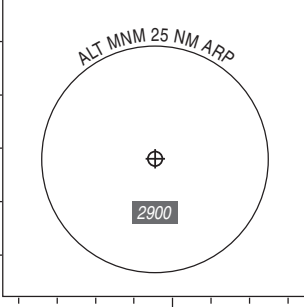


AVERTISSEMENTS / WARNINGS

PAPI HS : procédure inutilisable de nuit.
 PAPI U/S : unusable procedure at night.

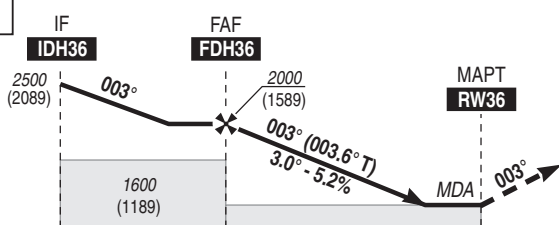
Baro-VNAV :
QNH local seulement /local QNH only
 Pour systèmes sans compensation de température
 For uncompensated Baro VNAV systems
 T° MNM : -20°C

RNAV HLDG
LMT
 MAX IAS 220 kt
 183° Left
 T 1 min
FL 060
2500
2200



ALT / HGT : ft
 Distances : NM
MOCA

TA : 5000



API : Monter **dans l'axe** jusqu'à **LMT** puis tourner à **droite** vers **DH362** en montée vers **2500** (2089).
 Monter à **2000** (1589) avant d'accélérer en palier.

Missed approach : climb **straight ahead** to **LMT** then turn **right** to **DH362** up to **2500** (2089).
 Climb up to **2000** (1589) prior to level acceleration.

MNM AD : distances verticales en pieds, VIS en mètres / vertical distances in feet, VIS in metres.

REF HGT : ALT DTHR

CAT	LNAV		MVL / Circling		MVL/Circling absence ATS sans/without QNH local		DIST RW36				
	LNAV - VNAV LPV		MDA (H)	VIS	MDA (H)	VIS	NM	4	3		
A	1280 (870)	1500	1280 (870)	1500	1500 (1090)	1500	ALT (HGT)	1740 (1329)	1420 (1009)		
B	1360 (950)	1600	1360 (950)	1600	1580 (1170)	1600					
C	1520 (1110)	2400	1520 (1110)	2400	1740 (1330)	2400					

FDH36 - RW36	4.8 NM	70 kt 4 min 09	85 kt 3 min 25	100 kt 2 min 54	115 kt 2 min 32	130 kt 2 min 14	145 kt 2 min 00	160 kt 1 min 49
VSP (ft/min)		370	450	530	610	690	770	850