

ATTERRISSAGE A VUE

Visual landing

ALTIPORT/MOUNTAIN AIRFIELD
Usage restraint/Restricted use

MERIBEL ROBERT MERLOZ
AD 2 LFKX ATT 01

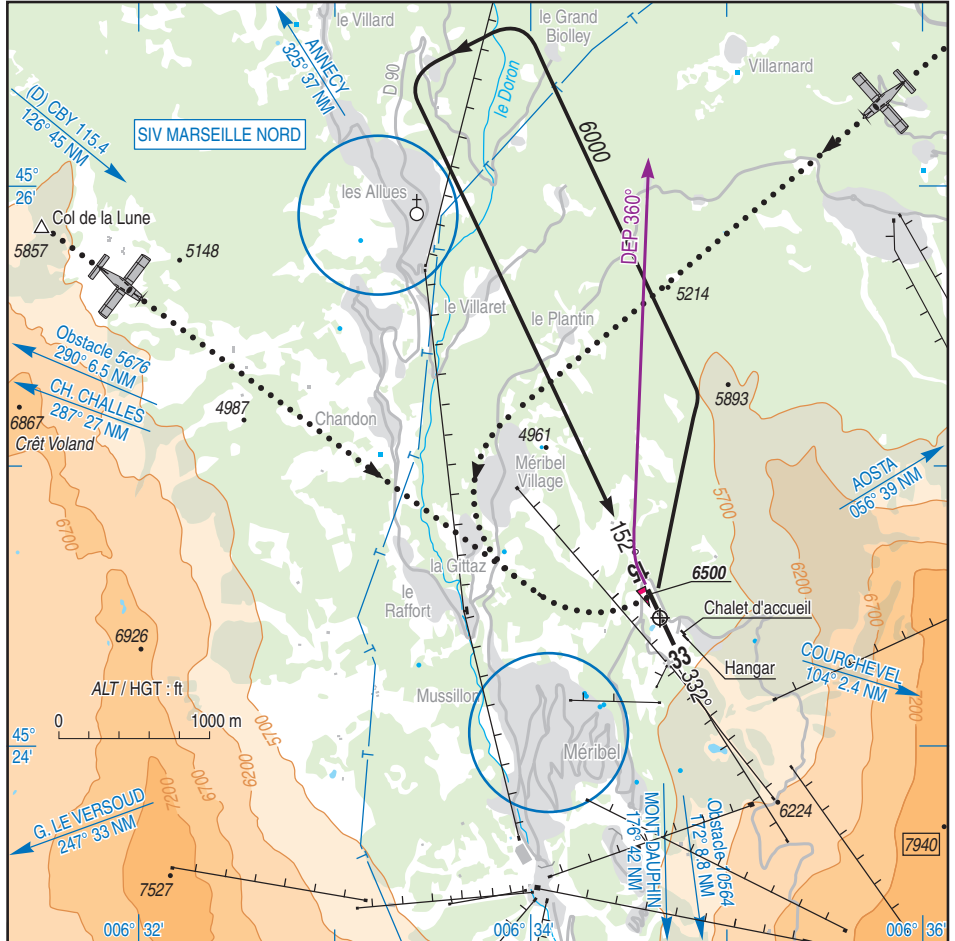
19 FEB 26



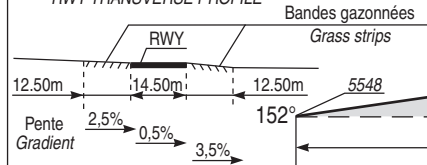
ALT SUP : 5639 (191 hPa) ALT INF : 5548 (188 hPa)
LAT : 45 24 27 N
LONG : 006 34 39 E

LFKX
VAR : 3°E (2025)

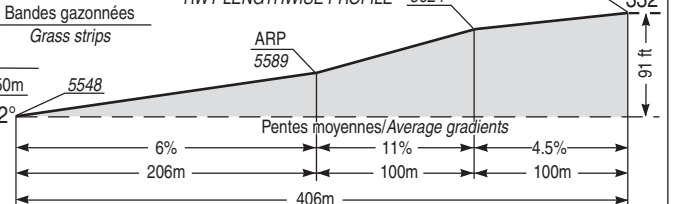
APP : NIL
TWR : NIL
A/A : 118.755



PROFIL EN TRAVERS DE LA PISTE
RWY TRANSVERSE PROFILE



PROFIL EN LONG DE LA PISTE
RWY LENGTHWISE PROFILE

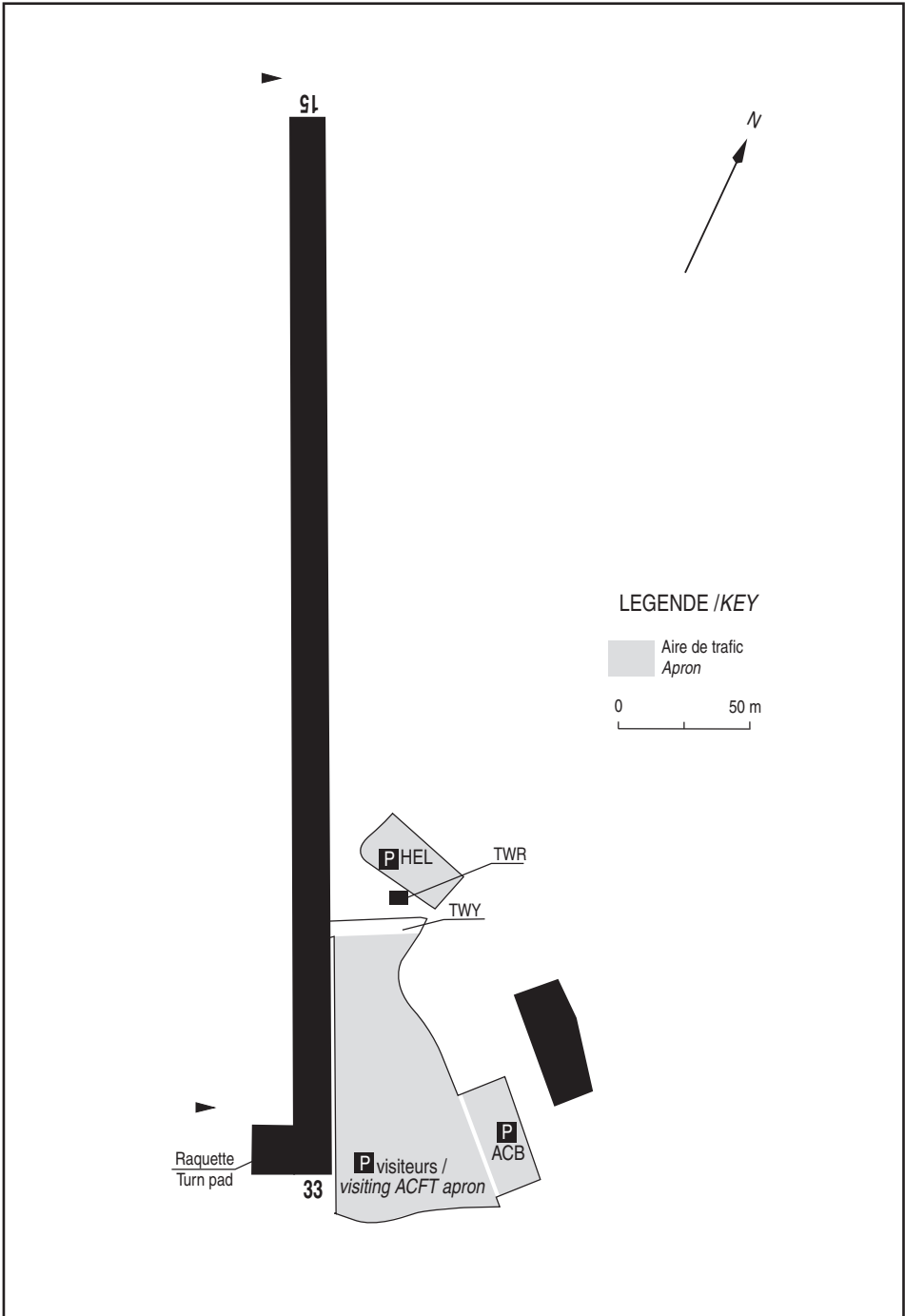


Aides lumineuses : NIL

Lighting aids : NIL



AMDT 03/26 CHG : hPa, VAR, orientations, RDL COURCHEVEL, zones évitement survol / avoiding overflight areas, itinéraires recommandés / recommended paths, circuit AD / AD traffic pattern, fond topographique / topographic background.



MERIBEL ROBERT MERLOZ

| RWY | QFU | Dimensions <i>dimension</i> | Nature <i>Surface</i> | Resistance <i>Strength</i> | TODA | ASDA | LDA |
|-----|-----|--------------------------------|--------------------------|-------------------------------|------|------|--------|
| 15 | 152 | 406x15 | Revêtu | 5 t | - | - | 387(1) |
| 33 | 332 | | Paved | | 406 | 406 | - |

(1) Distances déclarées réduites : LDA RWY 15 réduite afin de prendre en compte les obstacles présents dans la bande de piste.

(1) Declared distances reduced : LDA RWY 15 reduced to take into account obstacles in the RWY strip.

Consignes particulières / Special instructions

Conditions d'utilisation de l'AD

AD réservé aux ACFT munis de radio.

← Altiport réservé aux pilotes titulaires :

← - pour les pilotes avions, soit de la qualification montagne (roues et/ou skis), soit de l'autorisation d'accès à l'altiport en état de validité.

← - pour les pilotes ULM, il est fortement conseillé d'avoir suivi le cursus montagne organisé par la FFPLUM.

Le transport aérien commercial par avion est interdit à l'exception des vols de découverte.

Dangers à la navigation aérienne

← Présence de nombreux parapentes à proximité de la circulation d'aérodrome.

Marquages de piste de dimensions réduites.

← En conditions hivernales, piste non déneigée.

S'assurer de l'état de la piste avant le vol et avant l'atterrissage.

Procédures et consignes particulières

RESPECT DE L'ENVIRONNEMENT

← - Pas de décollage le matin avant 0900 locales (sauf autorisation particulière donnée par l'exploitant d'aérodrome de l'altiport).

- Silencieux moteur obligatoire pour l'activité d'instruction.

- Pas de vols d'instruction entre 1230 et 1400 locales.

- Aéronefs non basés : activité limitée à deux atterrissages par demi-journée.

← - Hélicoptères : limiter les opérations rotor tournant lors des embarquements / débarquements.

Arrivée :

Arrivée recommandée par le Col de la Lune à 7000 ft.

← Provenance NE : arriver à 6500 ft en veillant à ne pas interférer avec les trajectoires publiées de Courchevel. S'annoncer en vue des installations de l'altiport et se reporter verticale.

← En cas de QNH non connu : arriver par le Col de la Lune. Prendre comme référence le dos de Crêt Voland dont l'altitude est de 6867 ft lors du passage travers.

AD operating conditions

AD reserved for ACFT equipped with radio Altiport.

Altiport reserved for pilots holding :

- for the plane pilots, either a mountain rating (wheels and/or skis), or a valid authorization to access the altiport.

- for ULM pilots, it is strongly recommended to have attended the mountain training organised by the FFPLUM (French Microlight Federation).

Commercial air transport by plane is prohibited, with the exception of introductory flights.

Air navigation hazards

Presence of numerous paragliders near airfield traffic.

Reduced size RWY markings.

In winter conditions, unplowed RWY.

Find out about the state of the RWY before the flight and before landing.

Procedures and special instructions

RESPECT FOR THE ENVIRONMENT

- No TKOF in the morning before 0900 local time (except special authorization from the AD operator).

- Mandatory engine muffler for training flights

- No training flights between 1230 and 1400 local time.

- Non home-based ACFT : activity limited at two LDG / half day.

- Helicopters : limit operations with rotor turning during boarding and disembarking.

Arrival :

Recommended arrival via Col de la Lune at 7000 ft.

Via NE : arrival at 6500 ft, taking care not to interfere with the published flight paths for Courchevel. Report when in sight of the altiport facilities and report overhead AD.

In case of unknown QNH : incoming via the "Col de la Lune". Use as reference the top of Crêt Voland whose altitude is 6867 ft when flying abeam this terrain.

MERIBEL ROBERT MERLOZ

← Atterrissage : QFU 152° obligatoire. Passage verticale seuil 15 à 6500 ft AMSL.

Intégration branche éloignement à 6000 ft AMSL.

Roulage : s'assurer que l'approche et la courte finale sont dégagées avant de traverser la piste vers la raquette ouest et avant l'alignement.

Effectuer les essais moteur sur la raquette à l'ouest de la piste.

←

← Décollage : QFU 332° obligatoire.

← Départ : après décollage, ouvrir à droite au cap 360° et annoncer à la radio "axe dégagé".

Contacteur Courchevel en cas d'interférence avec les trajectoires publiées.

← Utilisation par les hélicoptères

Respecter le circuit avion en passant par la verticale 6500 ft AMSL.

Veiller à ne pas interférer avec les trajectoires publiées de Courchevel.

Stationnement au Nord de la tour.

Stationnement au Sud de la tour sur autorisation de l'exploitant.

Parking exigu : limiter l'utilisation du parking hélicoptère au strict nécessaire. Se tenir prêt au départ en veillant la FREQ A/A pour faciliter l'arrivée d'autres trafics hélicoptères.

FPL Z avec passage IFR dans le SIV LYON interdit. Attente possible avant pénétration en TMA LYON pour les vols VFR.

LDG: QFU 152° compulsory. Overflying overhead THR 15 at 6500 ft AMSL.

Integration downwind leg at 6000 ft AMSL.

Taxiing : ensure that the approach and short final are clear before crossing the RWY toward the west turn pad and before line up.

Perform engine tests on the turn pad west of the RWY.

TKOF : QFU 332° compulsory.

Departure : after TKF, turn right to heading 360° and announce on the radio "RWY center line vacated".

Contact Courchevel in case of interference with their published flight paths.

Use by helicopters

The plane airfield traffic pattern must be followed with flying overhead the AD at 6500 ft AMSL.

Be careful not to interfere with published flight paths of Courchevel.

Parking north of the tower.

Parking south of the tower with AD operator's authorization.

Limited apron : restrict use of the helicopter parking area to essential needs only. Be ready for departure by monitoring FREQ A/A to facilitate the arrival of other helicopter traffic.

FPL Z with IFR transit in the LYON SIV prohibited. HLDG possible before entry in TMA LYON for VFR flights.

Points de compte rendu

Reporting points

| Coordonnées Coordinates | Noms Names |
|----------------------------|----------------|
| 45°25'51" N - 006°31'29" E | Col de la Lune |

MERIBEL ROBERT MERLOZ

Informations diverses / Miscellaneous

Horaires sauf indication contraire / *Timetables unless otherwise specified*
UTC HIV ; HOR ETE : -1HR / *UTC WIN ; SUM SKED : -1HR*

- 1 - **Situation / Location** : 1,5 km NNE Méribel Les Allues (73 - Savoie).
- 2 - **ATS** : NIL.
- 3 - **VFR de nuit / Night VFR** : Non agréé / *Not approved*.
- 4 - **Exploitant d'aérodrome / AD operator** : ACB.
- ← 5 - **CAA** : DSAC Centre-Est (voir / *see GEN*).
- ← 6 - **BRIA** : BORDEAUX (voir / *see GEN*).
- ← 7 - **Préparation du vol / Flight preparation** : Acheminement / *Addressing FPL* : voir / *see GEN*.
- ← 8 - **MET** : voir / *see GEN* ; Station : NIL.
- 9 - **Douanes, Police / Customs, Police** : NIL.
- 10 - **AVT** : NIL.
- ← 11 - **RFFS** : Extincteurs à poudre de 50 kg disponibles quand ACB ouvert.
50 kg powder fire extinguisher available when ACB open.
- 12 - **Péril animalier / Wildlife strike hazard** : NIL.
- 13 - **Hangars pour aéronefs de passage / Transient aircraft hangars** : possible suivant les disponibilités pour monomoteurs / *Possible according to availability for single engine.*
- 14 - **Réparations / Repairs** : NIL.
- ← 15 - **ACB** : de Méribel, 73550 MERIBEL TEL : 04 79 08 61 33.
E-mail : aeroclub.meribel@free.fr