

Horaires sauf indication contraire / Timetables unless otherwise specified
 AIP France : UTC HIV ; HOR ETE : - 1HR / UTC WIN ; SKED SUM : - 1HR
 AIP CAR SAM NAM, AIP PAC-P, AIP PAC-N, AIP RUN: UTC

AD 2 NNWR.1**Indicateur d'emplacement - nom de l'aérodrome *Aerodrome location indicator - name*****NNWR - MARE LA ROCHE****AD 2 NNWR.2****Données géographiques et administratives de l'aérodrome *Aerodrome geographical and administrative data***

| | | | |
|---|---|--|------------------------------------|
| 1 | Position GEO ARP <i>Situation de l'ARP / ARP location</i> | 21°28'52"S 168°02'15"E | On RWY 13/31, at 450 m from THR 13 |
| 2 | Direction, distance de la ville <i>Direction, distance from city</i> | 0.7 km S La Roche | |
| 3 | Altitude de référence / <i>Reference elevation</i> | 138 ft | |
| | Température de référence / <i>Reference temperature</i> | 29.7 ° C | |
| 4 | Ondulation du géoïde / <i>Geoid undulation</i> | 202 ft | |
| 5 | Déclinaison magnétique / <i>Magnetic variation</i> | 12.7139°E | |
| | Année (variation annuelle) / <i>Year (annual change)</i> | 2025 (-0.017°) | |
| 6 | Gestionnaire de l'AD / <i>AD administration</i> | PROVINCE DES ILES LOYAUTE - DIRECTION DES PORTS ET AEROPORTS | |
| | Adresse / <i>Address</i> | BP 50 - 98820 Wé Lifou | |
| | Telephone | 45 52 13 | |
| | FAX | 45 52 05 | |
| | TELEX | | |
| | AFS | | |
| 7 | Type de trafic / <i>Type of traffic</i> | IFR, VFR | |
| 8 | Observations / <i>Remarks</i> | CAA : DAC NOUVELLE CALEDONIE. | |

AD 2 NNWR.3**Horaires *Operational hours***

| | | | |
|----|--|--|---|
| 1 | Gestionnaire de l'AD / <i>AD administration</i> | Horaires de bureau | Office hours |
| 2 | Douanes et police / <i>Customs and immigration</i> | NIL | |
| 3 | Services de santé / <i>Health and sanitary</i> | NIL | |
| 4 | BIA, BRIA / <i>AIS briefing office</i> | NOUMEA LA TONTOUTA H24 (voir GEN 3) | NOUMEA LA TONTOUTA H24 (see GEN 3) |
| 5 | BDP / <i>ARO</i> | NIL | |
| 6 | Bureau MET / <i>MET briefing office</i> | NIL | |
| 7 | ATS | AFIS : HOR NOTAM. PPR en dehors (HN : PPR PN 24 HR) TEL : 45 49 70 FAX : 45 49 72 | AFIS: NOTAM SKED. PPR outside (HN: PPR PN 24 HR) TEL: 45 49 70 FAX: 45 49 72 |
| 8 | Avitaillement / <i>Fueling</i> | NIL | |
| 9 | Services de manutention / <i>Handling</i> | NIL | |
| 10 | Sûreté / <i>Safety</i> | NIL | |
| 11 | Dégivrage / <i>De-icing</i> | NIL | |
| 12 | Observations / <i>Remarks</i> | | |

AD 2 NNWR.4**Services d'escale et d'assistance *Handling services and facilities***

| | | | |
|---|--|--|--|
| 1 | Moyens de manutention de fret <i>Cargo handling facilities</i> | Matériels des compagnies exploitantes. | Equipments of the operating companies. |
| 2 | Types de carburants et lubrifiants <i>Fuel and oil types</i> | NIL | |
| 3 | Moyens et capacités d'avitaillement <i>Fueling facilities and capacities</i> | NIL | |
| 4 | Moyens de dégivrage / <i>De-icing facilities</i> | NIL | |
| 5 | Hangar pour aéronefs de passage <i>Hangar space for visiting aircraft</i> | NIL | |
| 6 | Réparations pour aéronefs de passage <i>Repair facilities for visiting aircraft</i> | NIL | |
| 7 | Observations / <i>Remarks</i> | | |

AD 2 NNWR.5**Services aux passagers *Passenger facilities***

| | | | |
|---|--|--|--|
| 1 | Hôtels | Au village. Réservation préalable recommandée. | In the village. Prior booking recommended. |
| 2 | Restaurants | A proximité et au village. | In the vicinity and in the village. |
| 3 | Moyens de transport / <i>Transportation facilities</i> | Voitures de location O/R. | Rental cars O/R. |
| 4 | Services médicaux / <i>Medical facilities</i> | Poste de secours RFFS, dispensaire au village | RFFS aid room, dispensary in the village |
| 5 | Services bancaires et postaux <i>Bank and Post Office</i> | Banque au village | Bank in the village |
| 6 | Office de tourisme / <i>Tourist office</i> | | |
| 7 | Observations / <i>Remarks</i> | | |

AD 2 NWWR.6 Services de sauvetage et de lutte contre l'incendie *Rescue and fire fighting services*

| | | | |
|---|---|---|---|
| 1 | Niveau RFFS de l'AD <i>AD level for fire fighting</i> | 4 | |
| 2 | Moyens de sauvetage / <i>Rescue equipment</i> | Niveau 4 : VIM 24 P2.5 Niveau 1 : extincteur poudre 50 kg dans un coffret rouge devant la centrale d'énergie. Autre : VIP 2.5 (niveau 2). | Level 4 : VIM 24 P2.5. Level 1 : powder extinguisher 50 kg in a red box in front of the power plant. Other : VIP 2.5 (level 2). |
| 3 | Moyens d'enlèvement des aéronefs accidentés <i>Capability for removal of disabled aircraft</i> | NIL | |
| 4 | Observations / <i>Remarks</i> | Niveau 4 : HOR NOTAM. En dehors de ces horaires : niveau 1. | Level 4: NOTAM SKED. Outside these SKED: level 1. |

AD 2 NWWR.7 Evaluation et communication de l'état de surface des pistes, et plan neige *Runway surface condition assessment and reporting, and snow plan*

| | | | |
|---|---|----------------|----------------|
| 1 | Type d'équipements / <i>Type of clearing equipment</i> | NIL | |
| 2 | Priorités de dégagement / <i>Clearance priority</i> | NIL | |
| 3 | Matériaux utilisés pour le traitement de la surface de l'aire de mouvement / <i>Material used for movement area surface treatment</i> | NIL | |
| 4 | Pistes spécialement préparées en condition hivernale / <i>Specially prepared winter runways</i> | Non applicable | Not applicable |
| 5 | Observations / <i>Remarks</i> | NIL | |

AD 2 NWWR.8 Aires de trafic, TWY et emplacements de vérification *Aprons, TWY and check locations*

| | | | |
|---|--|------------|-----------|
| 1 | Revêtement de l'aire de trafic / <i>Apron surface</i> | Asphalte | Asphalt |
| | Résistance de l'aire de trafic / <i>Apron strength</i> | 21 F/A/W/T | |
| 2 | Largeur TWY / <i>TWY width</i> | 15.36 m | |
| | Revêtement des TWY / <i>TWY surface</i> | Asphalte | Asphalt |
| 3 | Résistance des TWY / <i>TWY strength</i> | 38 F/A/W/T | |
| | Emplacement des ACL / <i>ACL location</i> | Zone PRKG | PRKG area |
| | Altitude des ACL / <i>ACL elevation</i> | 39 m | |
| 4 | Points de vérification VOR / <i>VOR checkpoints</i> | | |
| 5 | Points de vérification INS / <i>INS checkpoints</i> | | |
| 6 | Observations / <i>Remarks</i> | | |

AD 2 NWWR.9 Guidage et contrôle des mouvements à la surface, balisage / *Surface movement guidance and control system, marking*

| | | | |
|---|--|---|---|
| 1 | ID postes de stationnement <i>Aircraft stands ID signs</i> | Marquage postes avions commerciaux : 1 et 2 | Commercial ACFT stands markings : 1 and 2 |
| | Lignes de guidage TWY / <i>TWY guide lines</i> | Oui : balisage diurne | Yes : day marking |
| | Systèmes de guidage pour l'accostage des aéronefs <i>Visual docking/parking guidance system</i> | NIL | |
| 2 | Marquage RWY et TWY / <i>RWY and TWY marking</i> | Voir AD 2 NWWR ADC 01 | See AD 2 NWWR ADC 01 |
| | Balisage RWY et TWY / <i>RWY and TWY lighting</i> | Voir/see AD 2 NWWR .14/15 | |
| 3 | Barres d'arrêt / <i>Stop bars</i> | NIL | |
| 4 | Observations / <i>Remarks</i> | | |

AD 2 NWWR.10 Obstacles aux abords de l'aérodrome *Aerodrome obstacles*

Voir carte d'aérodrome OACI et cartes d'obstacles / *See aerodrome ICAO chart and obstacle charts*

AD 2 NNWR.11

Renseignements météorologiques *Meteorological information*

| | | |
|----|---|-----------------------|
| 1 | Centre MET associé / <i>Associated MET Office</i> | NOUMEA |
| 2 | Horaires de service / <i>Hours of service</i> | voir/see AD 2 NNWR .3 |
| | Centre MET hors HOR / <i>MET Office outside HOR</i> | NIL |
| 3 | Centre MET responsable des TAF <i>Office in charge of TAF</i> | NOUMEA |
| | Période de validité / <i>Validity period</i> | 24 19-01-07-13 |
| 4 | Type de prévision d'atterrissage <i>Type of landing forecast</i> | TREND |
| | Périodicité / <i>Interval of issuance</i> | H24 |
| 5 | Briefing, consultation | T |
| 6 | Documentation de vol / <i>Flight documentation</i> | |
| | Langue utilisée / <i>Language used</i> | FR-EN |
| 7 | Cartes, autres informations <i>Charts, other information</i> | METAR AUTO H24 |
| 8 | Équipement complémentaire <i>Supplementary equipment</i> | |
| 9 | Organismes ATS desservis / <i>ATS units served</i> | AFIS |
| 10 | Informations complémentaires <i>Additional information</i> | TEL : 29 20 04 |

AD 2 NNWR.12

Caractéristiques physiques des pistes *Runway physical characteristics*

| RWY NR | True and Mag Bearing | Dimensions of RWY (M) | Strength (PCN) and surface of RWY and SWY | Position GEO THR (DTHR) GUND | THR elevation and highest elevation of TDZ of precision RWY | |
|------------------------|----------------------|-----------------------|---|---|---|---------|
| 1 | 2 | 3 | 4 | 5 | 6 | |
| 13 | 139 (127) | 1250 x 30 | 38 F/A/W/T revêtue / paved | 21°28'41.38"S 168°02'04.24"E ----- GUND NIL | THR : 131ft | |
| 31 | 319 (307) | 1250 x 30 | 38 F/A/W/T revêtue / paved | 21°29'12.06"S 168°02'32.85"E ----- GUND NIL | THR : 136ft | |
| RWY NR | RWY/SWY Slope | SWY Dimensions (M) | CWY Dimensions (M) | Strip Dimensions (M) | Obstacle free zone (OFZ) | Remarks |
| | 7 | 8 | 9 | 10 | 11 | 12 |
| 13 | NIL | NIL | 60 | 1370 x 80 | NIL | (1) |
| 31 | NIL | 60 | 60 | 1370 x 80 | NIL | (2) |
| (1) Asphalte / Asphalt | | | | | | |
| (2) Asphalte / Asphalt | | | | | | |

AD 2 NNWR.13

Distances déclarées *Declared distances*

| RWY ID | TORA | TODA | ASDA | LDA | Observations Remarks |
|--------|------|------|------|------|----------------------|
| 13 | 1250 | 1310 | 1250 | 1250 | |
| 31 | 1250 | 1310 | 1310 | 1250 | |

AD 2 NNWR.14

Balisage d'approche et de piste *Approach and runway lighting*

| RWY ID | APCH | THR couleur <i>colour</i> | PAPI/VASIS | MEHT | TDZ Longueur <i>Length</i> | Balisage axial <i>Centerline LGT</i> | | | |
|--|---------------------------------------|------------------------------|--------------------------|-------------------------------|-------------------------------|--------------------------------------|------------------------------|--------------------------|-------------------------------|
| | | | | | | Longueur <i>Length</i> | Espacement <i>Spacing</i> | Couleur <i>Colour</i> | Intensité <i>Intensity</i> |
| 13 | | G | PAPI 3.5 ° 6.1 % | 40 ft | | | | | |
| 31 | | G | PAPI 3.5 ° 6.1 % | 40 ft | | | | | |
| RWY ID | Balisage latéral <i>Edge lighting</i> | | | | Extrémité RWY <i>end</i> | | SWY | | |
| | Longueur <i>Length</i> | Espacement <i>Spacing</i> | Couleur <i>Colour</i> | Intensité <i>Intensity</i> | Couleur <i>Colour</i> | Longueur <i>Length</i> | Couleur <i>Colour</i> | | |
| 13 | 1250 | 59.5 | W | LIL | R | NIL | | (1) | |
| 31 | 1250 | 59.5 | W | LIL | R | 60 | R | | |
| (1) RWY 13 : feux à éclats / flashing lights | | | | | | | | | |

AD 2 NWWR.15 **Autres balisages, système d'alimentation de secours *Other lighting, secondary power supply***

| | | |
|---|---|--|
| 1 | ABN IBN | |
| 2 | Té d'atterrissage / <i>LDI</i> Anémomètre / <i>Anemometer</i> | |
| 3 | Balisage axial TWY / <i>TWY centre line lighting</i> Balisage latéral TWY / <i>TWY edge lighting</i> | NIL Bleu, BI Blue, LIL |
| 4 | Alimentation de secours / <i>Secondary power unit</i> Temps de commutation / <i>Switch-over time</i> | Alimentation électrique auxiliaire (groupe électrogène) / Auxiliary power supply (generator) Moins de 15 sec / Less than 15 sec |
| 5 | Observations / <i>Remarks</i> | Feux d'obstacle : voir AD 2 NWWR.23 / Obstacle lights : see AD NWWR.23 |

AD 2 NWWR.16 **Aire de poser pour hélicoptères *Helicopter landing area***

| | |
|---|-------------|
| 1 | Description |
|---|-------------|


AD 2 NWWR.17 **Espaces ATS *ATS airspaces***

| Identification et limites latérales <i>Identification and lateral limits</i> | Classe <i>Class</i> | Limites verticales <i>Vertical limits</i> | Service / Service Indicatif d'appel (langue) <i>Call-sign (language)</i> | Observations <i>Remarks</i> |
|---|------------------------|--|--|--------------------------------|
| | G | | | NIL |

AD 2 NWWR.18 **Moyens de radiocommunication ATS *ATS radiocommunication facilities***

| Service | Indicatif d'appel (langue) <i>Call-sign (language)</i> | FREQ | HOR | Observations <i>Remarks</i> |
|---------|---|-------------|-------|---------------------------------|
| AFIS | MARE Information (FR) | 121.100 MHz | NOTAM | HOR/SKED : voir/see AD 2 NWWR.3 |
| A/A | MARE (FR) | 121.100 MHz | HX | Absence ATS |

AD 2 NWWR.19 **Moyens radio de navigation et d'atterrissage *Radio navigation and landing aids***

| Type (CAT ILS) | ID | FREQ | HOR | Position GEO |  | Portée <i>Coverage</i> | RDH (pente) <i>(slope)</i> | Situation <i>Location</i> |
|----------------|----|---------|-----|----------------------------|--|---------------------------|-------------------------------|------------------------------|
| NDB | MR | 388 kHz | H24 | 21°28'53.8"S 168°02'08.9"E | | 25NM | | |

AD 2 NWWR.20 **Règlements de circulation locaux *Local traffic regulations***

| | |
|---|--|
| Aire de manoeuvre limitée à un seul ACFT lors des phases d'atterrissage et de décollage. Roulage interdit hors RWY et TWY. | <i>Manoeuvring area limited to one ACFT during LDG and TKOF.</i> <i>Taxiing prohibited except on RWY and TWY.</i> |
|---|--|

AD 2 NWWR.21 **Procédures antibruit *Noise abatement procedures***

| | |
|---|--|
| QFU 127° préférentiel au décollage cause relief et zone habitée. QFU 307° préférentiel à l'atterrissage cause relief et turbulences. | <i>Preferred QFU 127° take-off due to high terrain and built-up area.</i> <i>Preferred QFU 307° landing due to high terrain and turbulence.</i> |
|---|--|

AD 2 NWWR.22 **Procédures de vol *Flight procedures***

| 22.1 VOLS AU DEPART | 22.1 DEPARTING FLIGHTS |
|---|--|
| Consignes recommandées pour un départ IFR : RWY 13 : Monter RM 127° jusqu'à 850 (712) puis route directe en montée jusqu'à l'altitude de sécurité en route. RWY 31 : Monter à 6% RM 307° jusqu'à 850 (712) (1) puis route directe en montée jusqu'à l'altitude de sécurité en route. (1) obstacle le plus pénalisant : pylone 558 ft QDR 224° de l'ARP, à 10 NM. | <i>Recommended instructions for IFR departures :</i> <i>RWY 13 : Climb MAG 127° up to 850 (712) then direct route up to enroute safety altitude.</i> <i>RWY 31 : Climb at 6% gradient MAG 307° up to 850 (712) (1) then direct route up to enroute safety altitude.</i> <i>(1) most penalizing obstacle : pylon 558 ft QDR 224° from ARP, at 10 NM.</i> |
| 22.2 VOLS DE NUIT | 22.2 NIGHT FLIGHTS |
| LDG interdit si PAPI U/S. | <i>LDG prohibited if PAPI U/S.</i> |
| 22.3 VFR DE NUIT | 22.3 NIGHT VFR |
| Non autorisé. | <i>Not authorized.</i> |

AD 2 NWWR.23

Renseignements supplémentaires Additional information

23.1 GENERALITES

AD réservé aux ACFT munis de radio.
AD utilisable par les ULM.

23.2 EQUIPEMENT D'AERODROME

STAP : paramètres météorologiques disponibles : vent, VIS, base des nuages, T, DP, QNH, QFE, QFE THR RWY 13/31 et informations éventuelles sur la plateforme.

TEL : 45 49 73.

Absence ATS : 121.100 MHz.

PCL sur FREQ STAP.

Règles d'utilisation STAP/PCL : voir AD 1.1.

23.3 DANGERS A LA NAVIGATION AERIENNE

Mont KETU : 1 feu d'obstacle, allumage automatique inter-crépusculaire.

Mont TITI : 1 feu d'obstacle, allumage automatique inter-crépusculaire.

Clocher de l'église : 1 feu d'obstacle, allumage automatique inter-crépusculaire.

23.4 PERIL ANIMALIER

Occasionnel. Pendant les HOR niveau 4 du SSLIA, dans la limite SR-30 à SS+30.

23.1 GENERAL INFORMATION

AD reserved for radio equipped ACFT.
AD usable by ULM.

23.2 AD EQUIPMENT

STAP : available meteorological data : wind, VIS, cloud base, T, DP, QNH, QFE, QFE THR RWY 13/31 and possible information about the airfield.

TEL : 45 49 73.

Absence ATS : 121.100 MHz.

PCL on STAP FREQ.

Rules for use of STAP/PCL : see AD 1.1.

23.3 AIR NAVIGATION HAZARDS

Mount KETU : 1 obstacle light, automatic inter-twilight lighting.

Mount TITI : 1 obstacle light, automatic inter-twilight lighting.

Church steeple : 1 obstacle light, automatic inter-twilight lighting.

23.4 WILDLIFE STRIKE HAZARD

Random. During SSLIA level 4 SKED, within SR-30 to SS+30.

AD 2 NWWR.24

Cartes relatives à l'aérodrome Charts related to the aerodrome

Pour la version PDF, les cartes figurent à la suite de la rubrique AD 2.25.

For the PDF version, charts to be found after item AD 2.25.

AD 2 NWWR.25

Pénétration de la surface du segment à vue (VSS) Visual segment surface (VSS) penetration

Liste des procédures avec VSS percée et minimums opérationnels concernés.

List of procedures for which the Visual Segment Surface is penetrated and concerned lines of operational minima.

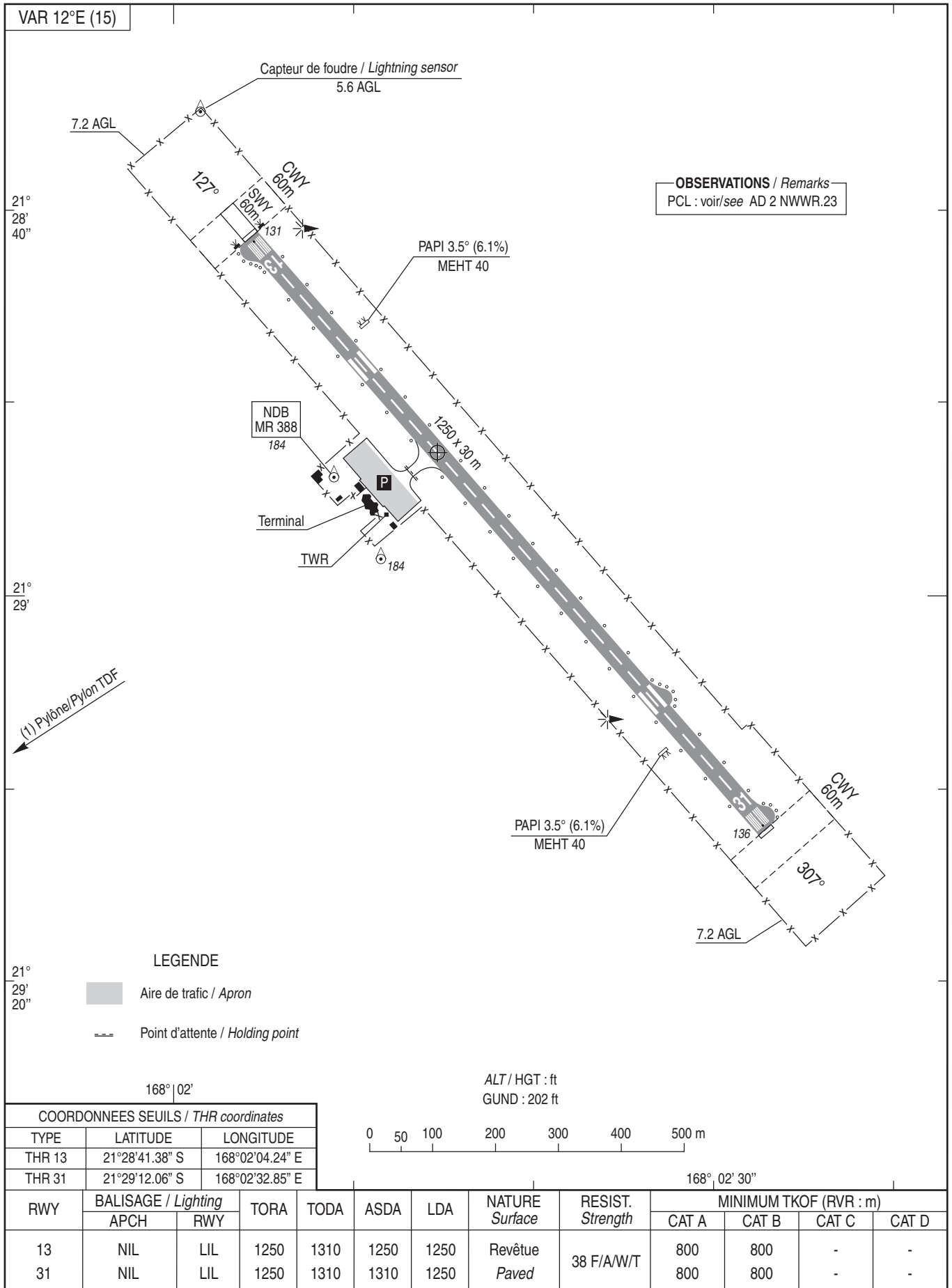
| IDENTIFICATION DE LA PROCÉDURE <i>PROCEDURE IDENTIFICATION</i> | MINIMUMS OPÉRATIONNELS CONCERNÉS <i>LINE OF OPERATIONAL MINIMA</i> |
|---|---|
| Sans objet / <i>Not applicable</i> | Sans objet / <i>Not applicable</i> |

PAGE LAISSEE INTENTIONNELLEMENT VIDE / Page intentionally left blank

CARTE D'AERODROME
Aerodrome chart

STAP : voir/see AD 2 NWWR.23
ATS : voir/see AD 2 NWWR.3 et/and 13

MARE LA ROCHE
21 28 52 S - 168 02 15 E
ALT AD : 138 ft (5 hPa)



DATA

MARE LA ROCHE

POINTS / REPERES ESSENTIELS DES PROCEDURES

Waypoints / Procedures main fixes

| Identification | Coordonnées <i>Coordinates</i> | RNAV | CONV | SID STAR | IAC |
|----------------|-----------------------------------|------|------|-------------|-----|
| IAF NDB MR | REF AD 2 NWWR.19 | | X | | X |
| → MIDIN | REF ENR 4.4 | X | | | X |
| → RW13 | 21°28'41.38" S 168°02'04.24" E | X | X | | X |
| → FWR13 | 21°25'35.8" S 167°59'11.3" E | X | | | X |
| → IWR13 | 21°22'57.0" S 167°56'43.4" E | X | | | X |
| → WR600 | 21°25'15.4" S 167°53'53.7" E | X | | | X |
| → WR610 | 21°30'12.1" S 168°03'28.9" E | X | | | X |
| → RW31 | 21°29'12.06" S 168°02'32.85" E | X | X | | X |
| → FWR31 | 21°32'16.9" S 168°05'25.4" E | X | | | X |
| → IWR31 | 21°34'55.7" S 168°07'53.6" E | X | | | X |
| → WR700 | 21°37'14.3" S 168°05'03.9" E | X | | | X |
| → WR710 | 21°27'41.3" S 168°01'08.2" E | X | | | X |

MARE LA ROCHE
PRECODING RNP RWY 13

| RNP RWY 13 | | | | | | | | | | | | |
|------------|--------------|-----------------|-------------------------|----------|-------------------|--------------------|---------------|----------------|------------------------------|------------------------------|---------------|--------------|
| RMK | Leg sequence | Path Terminator | Waypoint Identification | Fly Over | Direction MAG (°) | Direction True (°) | Distance (NM) | Turn direction | MAG VAR 2020 12.5° E | | Ref NAV AID : | |
| | | | | | | | | | MNM Altitude (FL or AMSL ft) | MAX Altitude (FL or AMSL ft) | | MAX IAS (kt) |
| | HLDG | - | IWR13 | - | - | - | - | - | - | - | - | - |
| | INA WR600 | IF | WR600 | - | - | - | - | - | 1700 | - | - | RNP APCH |
| | | TF | IWR13 | - | 036 | 048.9 | 3.5 | - | 1700 | - | - | RNP APCH |
| | INA MIDIN | IF | MIDIN | - | - | - | - | - | 1700 | - | - | RNP APCH |
| | | TF | WR600 | - | 026 | 038.0 | 5.6 | - | 1700 | - | - | RNP APCH |
| | INA IWR13 | TF | IWR13 | - | 036 | 048.9 | 3.5 | - | 1700 | - | - | RNP APCH |
| | | IF | IWR13 | - | - | - | - | - | 1700 | - | - | RNP APCH |
| | APCH | IF | IWR13 | - | - | - | - | - | 1700 | - | - | RNP APCH |
| | | TF | FWR13 | - | 126 | 138.9 | 3.5 | - | 1700 | 1700 | - | RNP APCH |
| | | TF | RW13 | yes | 126 | 138.9 | 4.1 | - | - | - | -3.5° / 15.0 | RNP APCH |
| | | TF | WR610 | yes | 126 | 138.9 | 2.0 | - | - | - | - | RNP APCH |
| | | DF | WR600 | - | - | - | - | R | - | - | - | RNP APCH |
| | | TF | IWR13 | - | 036 | 048.9 | 3.5 | - | 1700 | - | - | RNP APCH |

MARE LA ROCHE
PRECODING RNP RWY 31

| RNP RWY 31 | | | | | | | | | | | | | | |
|------------|--------------|-----------------|-------------------------|----------|-------------------|--------------------|---------------|----------------|------------------------------|------------------------------|--------------|--------------------|--------------|----------|
| RMK | Leg sequence | Path Terminator | Waypoint Identification | Fly Over | Direction MAG (°) | Direction True (°) | Distance (NM) | Turn direction | MAG VAR 2020 12.5° E | | | Ref NAV AID : | | |
| | | | | | | | | | MMM Altitude (FL or AMSL ft) | MAX Altitude (FL or AMSL ft) | MAX IAS (kt) | Vertical angle (°) | TCH (m) | Nav Spec |
| | HLDG | - | IWR31 | - | - | - | - | - | - | - | - | - | - | - |
| | INA WR700 | IF | WR700 | - | - | - | - | - | - | 1700 | - | 175 | - | RNP APCH |
| | | TF | IWR31 | - | 036 | 048.9 | 3.5 | - | - | 1700 | - | 175 | - | RNP APCH |
| | | IF | MIDIN | - | - | - | - | - | - | 1700 | - | 180 | - | RNP APCH |
| | INA MIDIN | TF | WR700 | - | 106 | 118.4 | 15.8 | - | - | 1700 | - | 175 | - | RNP APCH |
| | | TF | IWR31 | - | 036 | 048.9 | 3.5 | - | - | 1700 | - | 175 | - | RNP APCH |
| | INA IWR31 | IF | IWR31 | - | - | - | - | - | - | 1700 | - | 175 | - | RNP APCH |
| | | IF | IWR31 | - | - | - | - | - | - | 1700 | - | 175 | - | RNP APCH |
| | | TF | FWR31 | - | 306 | 318.9 | 3.5 | - | - | 1700 | 1700 | - | - | RNP APCH |
| | APCH | TF | RW31 | yes | 306 | 318.9 | 4.1 | - | - | - | - | - | -3.5° / 15.0 | RNP APCH |
| | | TF | WR710 | yes | 306 | 318.9 | 2.0 | - | - | - | - | - | - | RNP APCH |
| | | DF | WR700 | - | - | - | - | L | - | - | - | 175 | - | RNP APCH |
| | | TF | IWR31 | - | 036 | 048.9 | 3.5 | - | - | 1700 | - | 175 | - | RNP APCH |

APPROCHE AUX INSTRUMENTS

MARE LA ROCHE

Instrument approach

CAT A B

NDB RWY 13

ALT AD : 138 (5 hPa), THR : 131

APP : TONTOUTA Approche/Approach 125.100 - 128.300 (s)

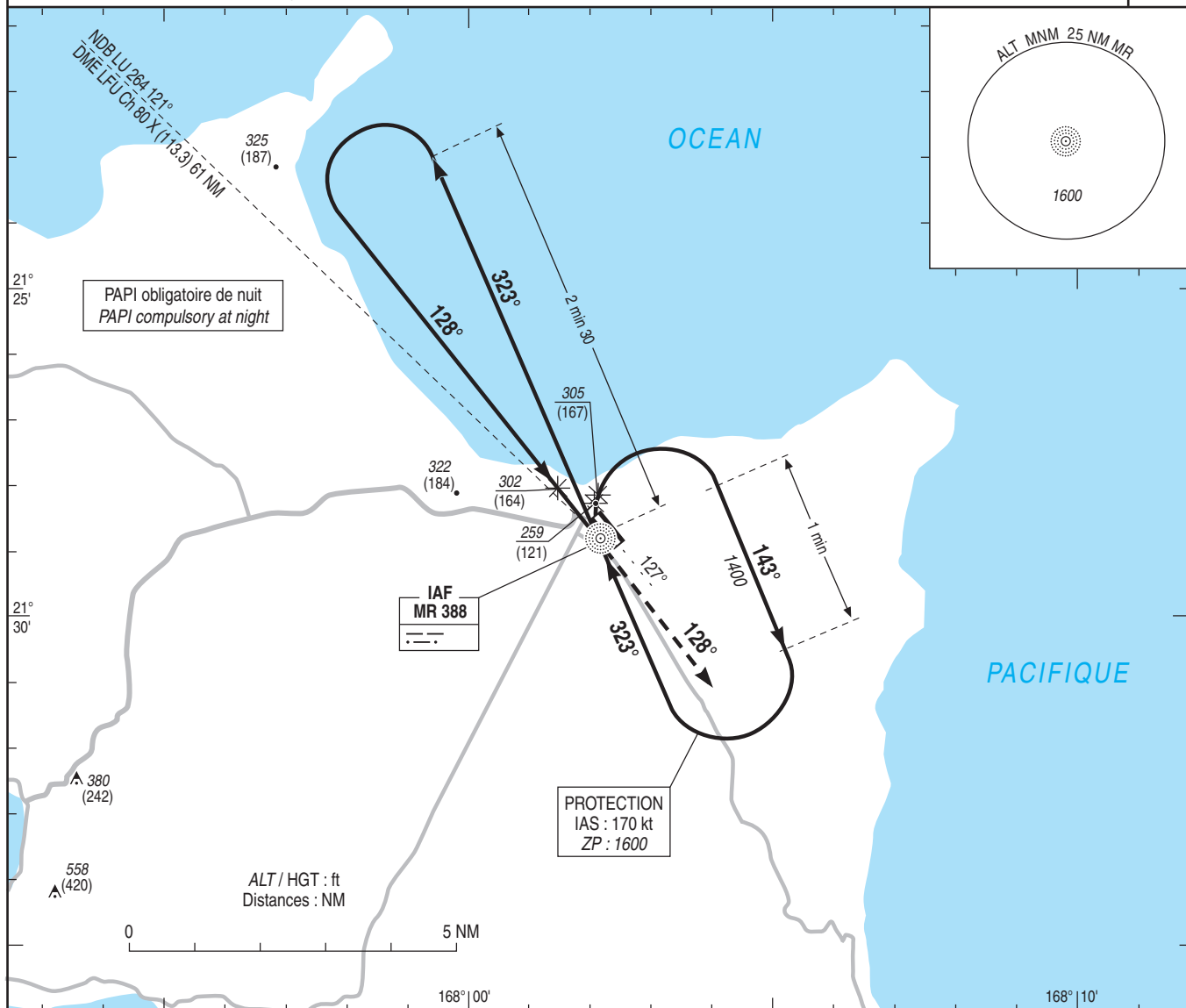
TWR : NIL

AFIS : MARE Information 121.100 (L) (FR)

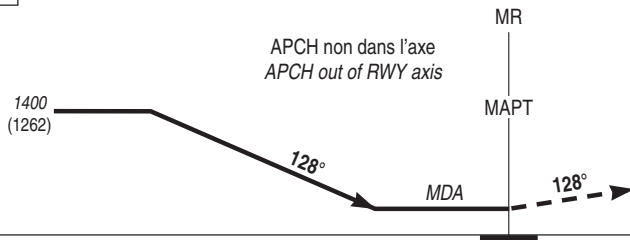
Absence ATS : A/A (121.100) FR seulement. Obtenir le QNH local sur STAP 121.100 (☎ 45 49 73) ou auprès de TONTOUTA Information 125.100

A/A (121.100) FR only. Obtain local QNH on STAP 121.100 (☎ 45 49 73) or from TONTOUTA Information 125.100

VAR
12° E
(15)



TA : 11000



API : Monter RM 128° vers 1400 (1262) et monter à l'altitude de sécurité.

Missed APCH: Climb MAG 128° up to 1400 (1262) and climb up to safety altitude.

→ THR (NM)

MNM AD : distances verticales en pieds, RVR et VIS en mètres / vertical distances in feet, RVR and VIS in metres.

REF HGT : ALT AD

| CAT | NDB | | | MVL / Circling | |
|-----|-----------|------|-----|----------------|------|
| | MDA (H) | RVR | OCH | MDA (H) | VIS |
| A | 690 (540) | 1600 | 534 | 690 (540) | 1500 |
| B | | | | | 1600 |

APPROCHE AUX INSTRUMENTS

MARE LA ROCHE

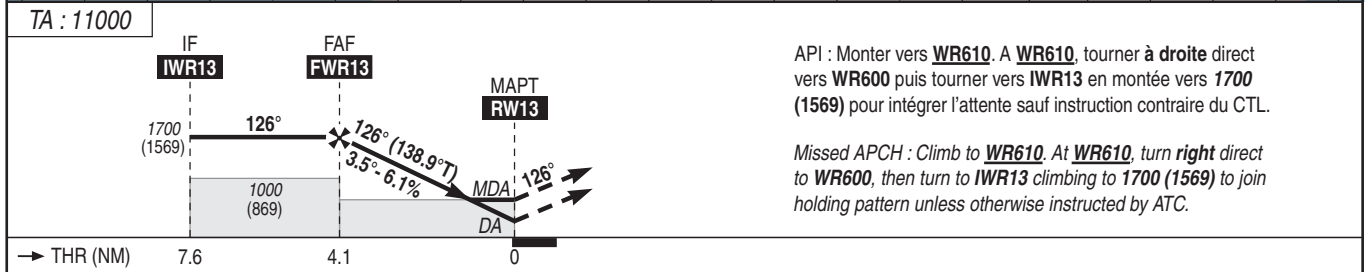
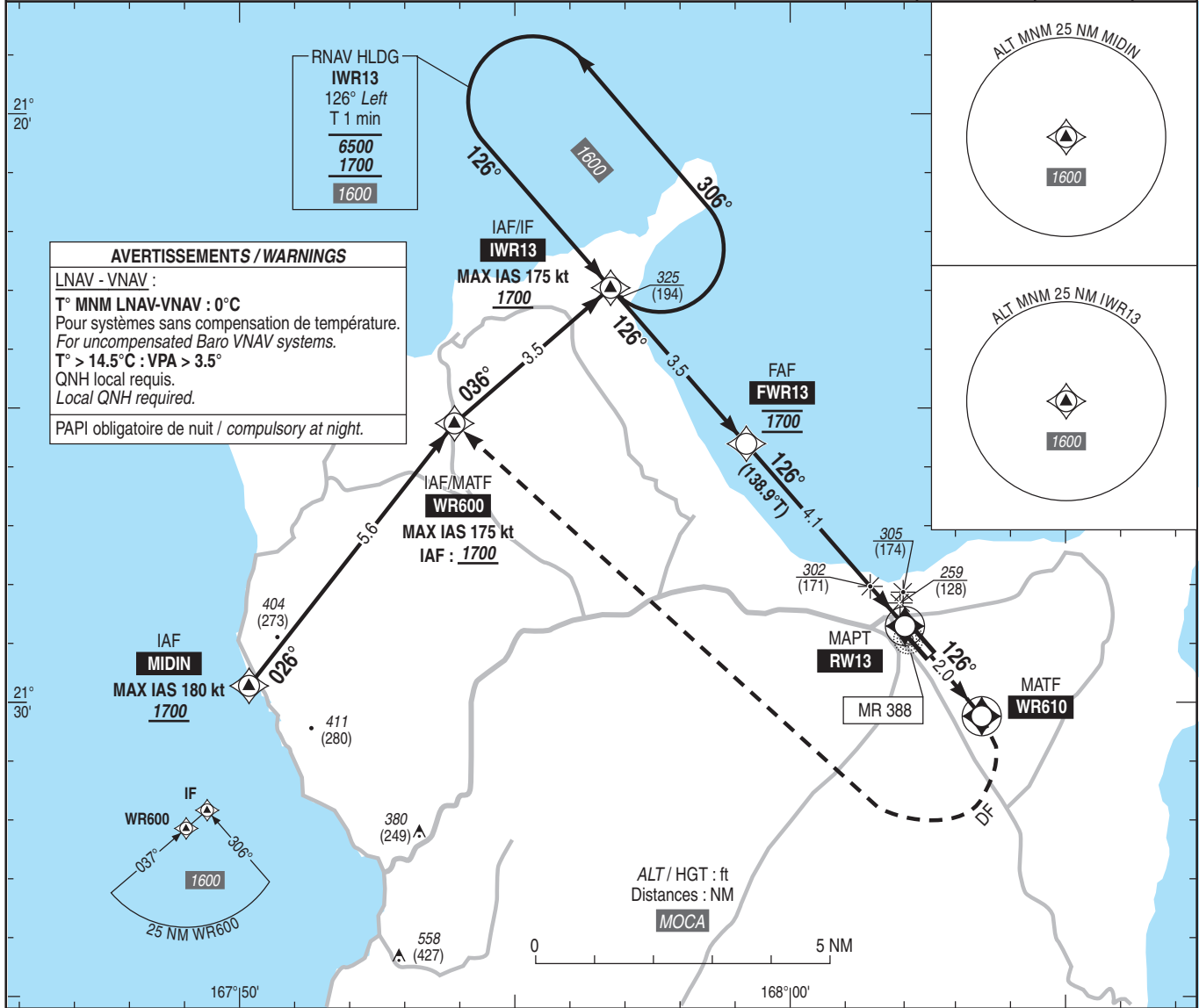
Instrument approach

CAT A B

RNP RWY 13

ALT AD : 138, THR : 131 (5 hPa)

| | | | |
|--|----------|----------|----------------------|
| APP : TONTOUTA Approche/Approach 125.100 - 128.300 (s) | RNP APCH | RDH : 49 | VAR 12° E (20) |
| TWR : NIL | | | |
| AFIS : MARE Information 121.100 (L) (FR) | | | |
| Absence ATS : A/A (121.100) FR seulement/only. Obtenir le QNH local sur / Obtain local QNH on STAP 121.100 (☎ 45 49 73) ou le QNH de TONTOUTA auprès de / or TONTOUTA QNH from TONTOUTA Information 125.100 | | | |



MNM AD : distances verticales en pieds, RVR et VIS en mètres./Vertical distances in feet, RVR and VIS in metres. REF HGT : ALT THR

| CAT | LNAV-VNAV | | | LNAV | | | MVL/Circling | | MVL/Circling Absence ATS, sans/without QNH local | | DIST RW13 | | | | |
|-----|-----------|------|-----|-----------|------|-----|--------------|------|--|------|-----------|--------|--------|-------|-------|
| | DA (H) | RVR | OCH | MDA (H) | RVR | OCH | MDA (H) | VIS | MDA (H) | VIS | NM | 4 | 3 | 2 | 1 |
| A | 540 (400) | 1800 | 349 | 590 (460) | 1500 | 459 | 710 (570) | 1500 | 1220 (1080) | 1500 | | 1670 | 1300 | 920 | 550 |
| B | 640 (500) | 2300 | 364 | 640 (500) | | 459 | 710 (570) | 1600 | 1220 (1080) | 1600 | | (1539) | (1169) | (789) | (419) |

Observations/Remarks : Panne de guidage GNSS durant l'approche / Loss of GNSS guidance during approach : voir/see AIP ENR 1.5

| | | | | | | |
|--------------|--------|-------------------|-------------------|--------------------|--------------------|--------------------|
| FAF - RW13 | 4.1 NM | 70 kt 3 min 30 | 85 kt 2 min 53 | 100 kt 2 min 27 | 115 kt 2 min 08 | 130 kt 1 min 53 |
| VSP (ft/min) | | 430 | 525 | 615 | 710 | 805 |

APPROCHE AUX INSTRUMENTS

MARE LA ROCHE

Instrument approach

CAT A B

ALT AD : 138 (5 hPa), THR : 136

NDB RWY 31

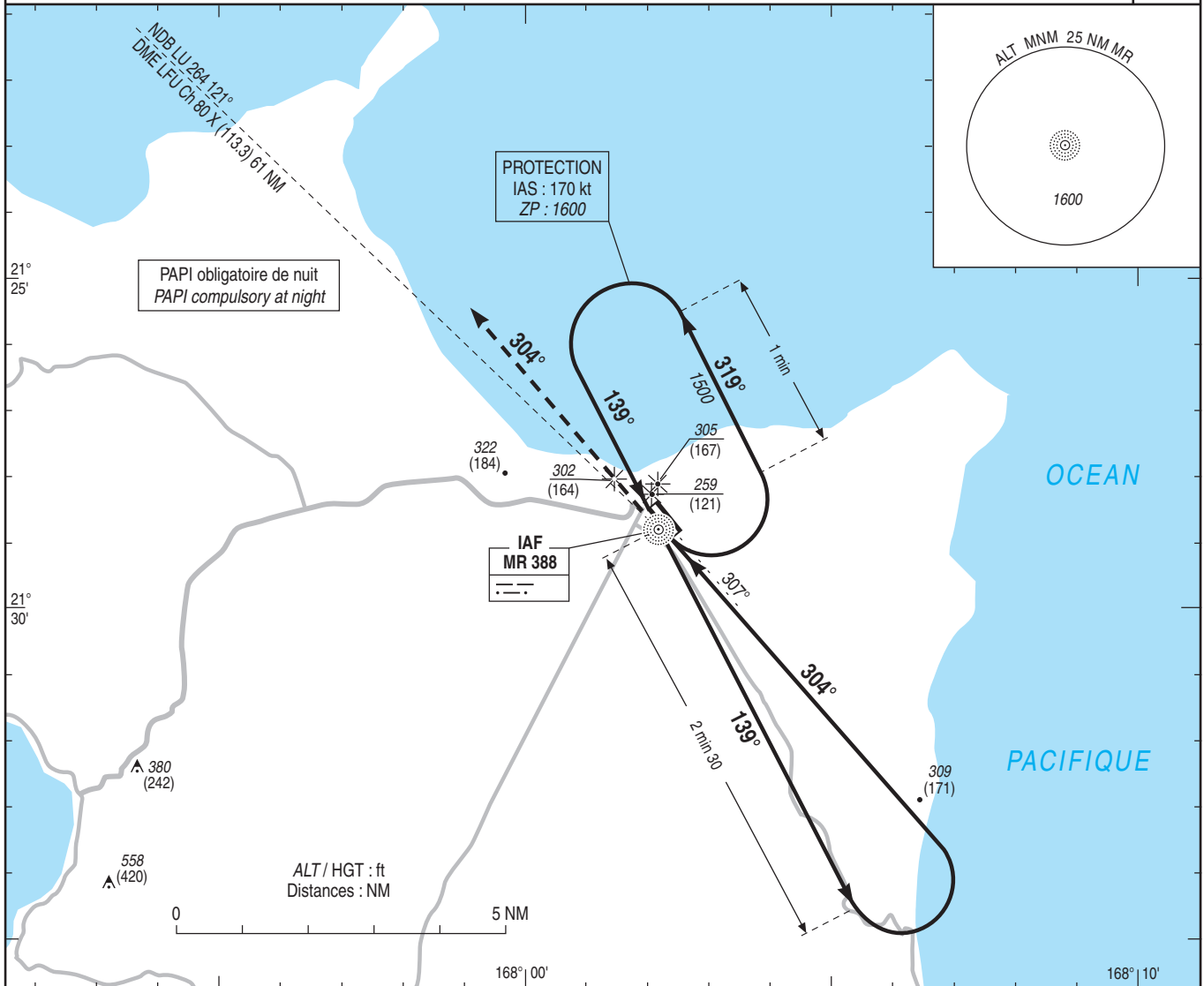
APP : TONTOUTA Approche/Approach 125.100 - 128.300 (s)

TWR : NIL

AFIS : MARE Information 121.100 (L) (FR)

Absence ATS : **A/A** (121.100) FR seulement. Obtenir le QNH local sur STAP 121.100 (☎ 45 49 73) ou auprès de TONTOUTA Information 125.100
A/A (121.100) FR only. Obtain local QNH on STAP 121.100 (☎ 45 49 73) or from TONTOUTA Information 125.100

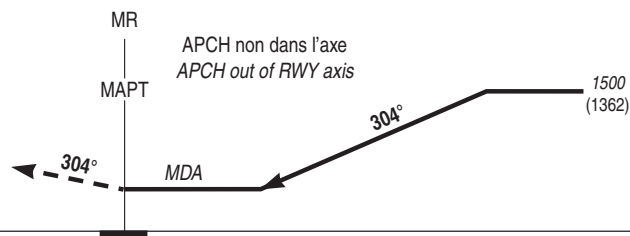
VAR
12° E
(15)



TA : 11000

API : Monter **RM 304°** vers **1500** (1362) et monter à l'altitude de sécurité.

Missed APCH: Climb **MAG 304°** up to **1500** (1362) and climb up to safety altitude



→ THR (NM)

MNM AD : distances verticales en pieds, RVR et VIS en mètres / vertical distances in feet, RVR and VIS in metres.

REF HGT : ALT AD

| CAT | NDB | | | MVL / Circling | |
|-----|-----------|------|-----|----------------|------|
| | MDA (H) | RVR | OCH | MDA (H) | VIS |
| A | 670 (520) | 1600 | 518 | 690 (540) | 1500 |
| B | | | | | 1600 |

APPROCHE AUX INSTRUMENTS

MARE LA ROCHE

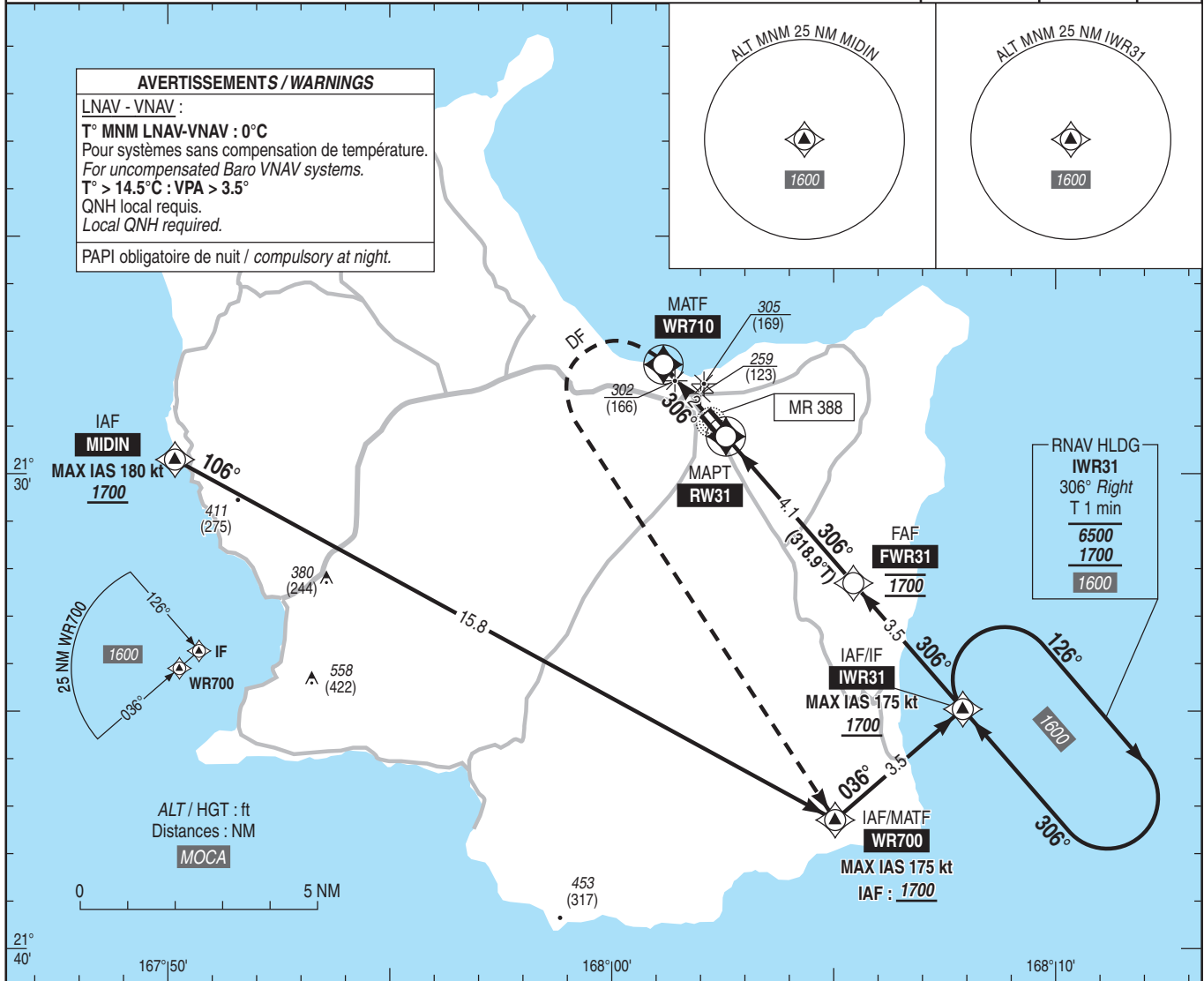
Instrument approach

CAT A B

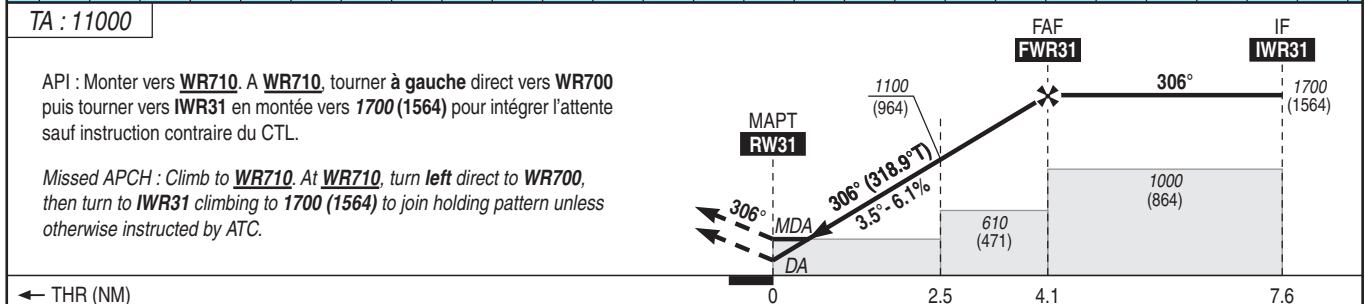
RNP RWY 31

ALT AD : 138, THR : 136 (5 hPa)

| | | | |
|---|----------|----------|----------------------|
| APP : TONTOUTA Approche/Approach 125.100 - 128.300 (s) | RNP APCH | RDH : 49 | VAR 12° E (20) |
| TWR : NIL | | | |
| AFIS : MARE Information 121.100 (L) (FR) | | | |
| Absence ATS : A/A (121.100) FR seulement/only. Obtenir le QNH local sur / Obtain local QNH on STAP 121.100 (☎ 45 49 73) ou le QNH de TONTOUTA auprès de / or TONTOUTA QNH from TONTOUTA Information 125.100 | | | |



AVERTISSEMENTS / WARNINGS
LNAV - VNAV :
T° MNM LNAV-VNAV : 0°C
 Pour systèmes sans compensation de température.
 For uncompensated Baro VNAV systems.
T° > 14.5°C : VPA > 3.5°
 QNH local requis.
 Local QNH required.
 PAPI obligatoire de nuit / compulsory at night.



MNM AD : distances verticales en pieds, RVR et VIS en mètres. / Vertical distances in feet, RVR and VIS in metres. REF HGT : ALT THR

| CAT | LNAV-VNAV | | | LNAV | | | MVL/Circling | | MVL/Circling Absence ATS, sans/without QNH local | | DIST RW31 | | | | |
|-----|-----------|------|-----|-----------|------|-----|--------------|------|--|------|-----------|--------|-------|-------|---|
| | DA (H) | RVR | OCH | MDA (H) | RVR | OCH | MDA (H) | VIS | MDA (H) | VIS | NM | 4 | 3 | 2 | 1 |
| A | 540 (400) | 1800 | 324 | 540 (400) | 1500 | 373 | 710 (570) | 1500 | 1220 (1080) | 1500 | 1670 | 1300 | 930 | 560 | |
| B | 640 (500) | 2300 | 339 | 640 (500) | 1500 | 373 | 710 (570) | 1600 | 1220 (1080) | 1600 | (1534) | (1164) | (794) | (424) | |

Observations/Remarks : Panne de guidage GNSS durant l'approche / Loss of GNSS guidance during approach : voir/see AIP ENR 1.5

| | | | | | | |
|--------------|--------|-------------------|-------------------|--------------------|--------------------|--------------------|
| FAF - RW31 | 4.1 NM | 70 kt 3 min 30 | 85 kt 2 min 53 | 100 kt 2 min 27 | 115 kt 2 min 08 | 130 kt 1 min 53 |
| VSP (ft/min) | | 430 | 525 | 615 | 710 | 805 |

APPROCHE - ATERRISSAGE A VUE

Visual approach and landing

Ouvert a la CAP

Public air traffic

MARE LA ROCHE

| | | |
|---|--|-------------------------------|
|  | ALT AD : 138 ft (5 hPa) LAT : 21 28 52 S LONG : 168 02 15 E | NWWR VAR 12° E (15) |
|---|--|-------------------------------|

FIS : TONTOUTA Information 125.100
(dans l'espace du SIV situé sous/within SIV airspace located under TMA NOUMEA partie 1.4 ILES LOYAUTE)

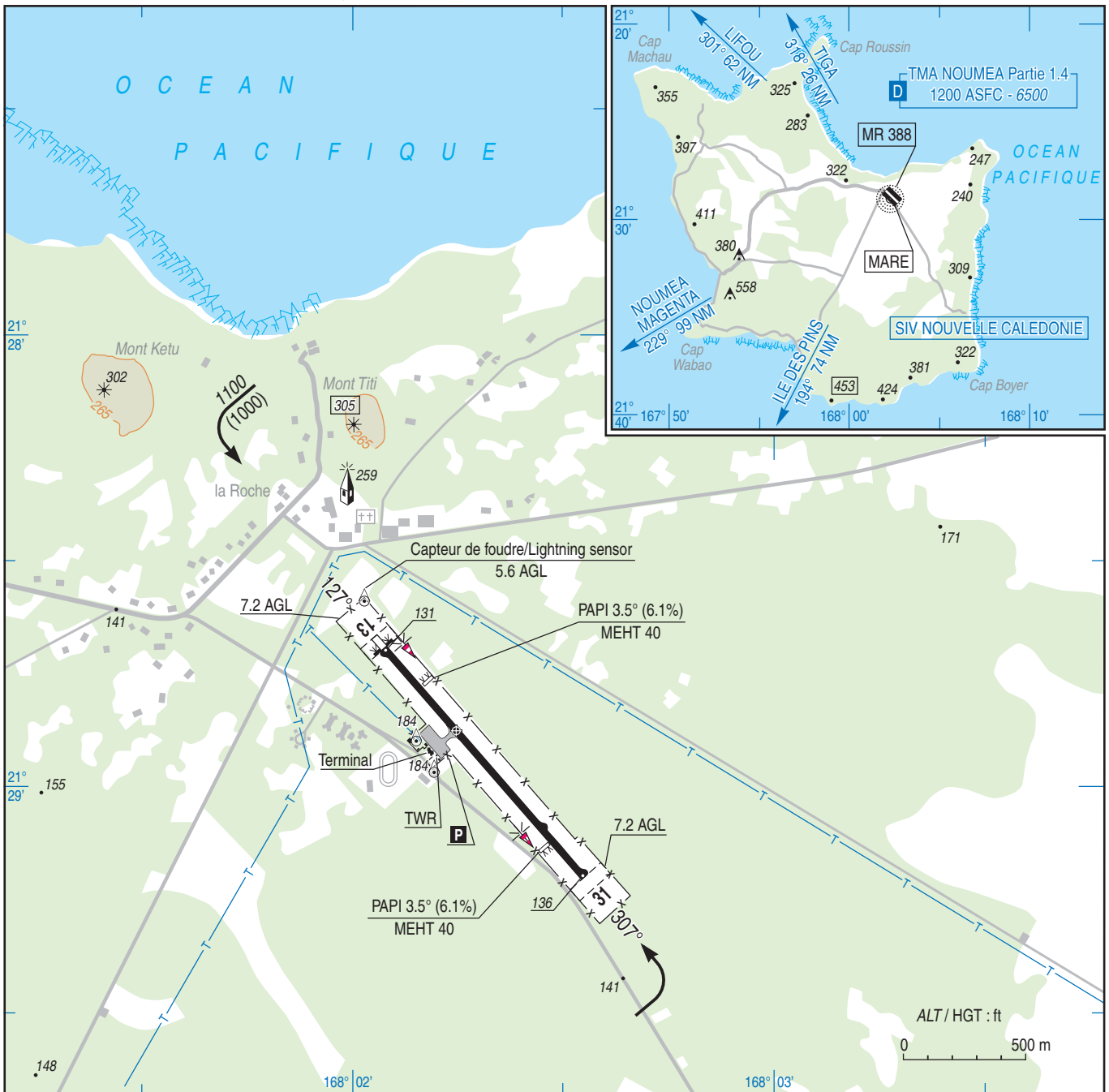
APP : TONTOUTA Approche/Approach 125.100 - 128.300 (s)

TWR : NIL

AFIS : 121.100 (L) (FR)

Absence ATS : **A/A** (121.100) FR seulement/only

STAP : voir/see AD 2 NWWR.23



| RWY | QFU | Dimensions Dimension | Nature Surface | Résistance Strength | TODA | ASDA | LDA |
|-----|-----|-------------------------|-------------------|------------------------|------|------|------|
| 13 | 127 | 1250 x 30 | Revêtue Paved | 38 F/A/W/T | 1310 | 1250 | 1250 |
| 31 | 307 | | | | 1310 | 1310 | 1250 |

Aides lumineuses : RWY 13/31 : BI
PCL : voir AD 2 NWWR.23

Lighting aids: RWY 13/31: LIL
PCL : see AD 2 NWWR.23