

**Objet : AD - Paris Le Bourget LFPB - Modification AIP France AD2 LFPB relative aux procédures de départs conventionnels vers le Sud au départ de Paris - Le Bourget suite à l'extinction du VOR PTV**

**En vigueur : Du 29 décembre 2022 au 14 juin 2023**

Lieu : AD Paris – Le Bourget – LFPB

#### INTRODUCTION

L'arrêt de l'exploitation du VOR de PTV le 29/12/2022 remplacé par le point de cheminement (5LNC) OLZOM, a pour conséquence la modification des procédures de départs conventionnels de Paris-Le Bourget vers le Sud, basées sur ce moyen.  
Des procédures d'exploitation sont mises en place afin de prendre en charge les avions au départ vers le sud, dans l'attente de la conception de nouvelles procédures de départs standard (SID) RNAV.

#### PUBLICATION ET PROCEDURES MODIFIEES

Tous les SID PTV au départ du Bourget sont impactés par l'extinction du VOR PTV et sont donc supprimés. Le nouveau point OLZOM remplace PTV et doit donc être présent dans les systèmes de navigation des avions au départ du Bourget qui empruntent ces routes.

Tous les SID MONOT et DORDI au départ du Bourget ne sont pas impactés et restent donc utilisables.

Le but de ce SUP AIP se limite à décrire les consignes équipages attendues en conséquence de l'extinction du VOR PTV, non seulement en remplacement des SID PTV mais aussi pour spécifier les conditions d'utilisation attendues des SID MONOT.

#### NOUVELLES PROCEDURES DE DEPART PISTES 07-09 : DESCRIPTION TEXTUELLE

Du 29/12/2022 au 14/06/2023 inclus, les procédures de départs conventionnels vers le sud ci-dessous sont appliquées :

##### Départs 07/09 vers OLZOM / MONOT avec SID LFPB "5J" en vigueur

- La clairance départ suivante est confirmée par Le Bourget Prévol :  
Suivre le départ **SID CONV MONOT 5J** en montée vers 3000 pieds AMSL, puis, une fois intercepté poursuivre sur le radial 360° MLN et prévoir guidage vers OLZOM / MONOT
- **Panne de radiocommunication :**
  - o Afficher 7600
  - o Suivre le départ **SID CONV MONOT 5J** en montée vers 3000 pieds AMSL, puis, une fois intercepté poursuivre sur le radial 360° MLN et à D 17,1 NM de MLN procéder direct OLZOM / MONOT.
  - o Respecter le dernier niveau assigné par l'ATC jusqu'à une distance de 40NM de LOL puis poursuivre le vol selon le PLN en vigueur

##### Départs 07/09 vers OLZOM / MONOT avec SID LFPB "5M" en vigueur

- La clairance départ suivante est confirmée par Le Bourget Prévol :  
Suivre le départ **SID CONV MONOT 5M** jusqu'à POY en montée vers le FL070, puis prévoir guidage vers OLZOM / MONOT
- **Panne de radiocommunication :**
  - o Afficher 7600
  - o Suivre le départ **SID CONV MONOT 5M** jusqu'à POY en montée vers le FL070, puis procéder vers OLZOM / MONOT.
  - o Respecter le dernier niveau assigné par l'ATC jusqu'à une distance de 40NM de LOL puis poursuivre le vol selon le PLN en vigueur

AUTRES DEPARTS RWY 07-09

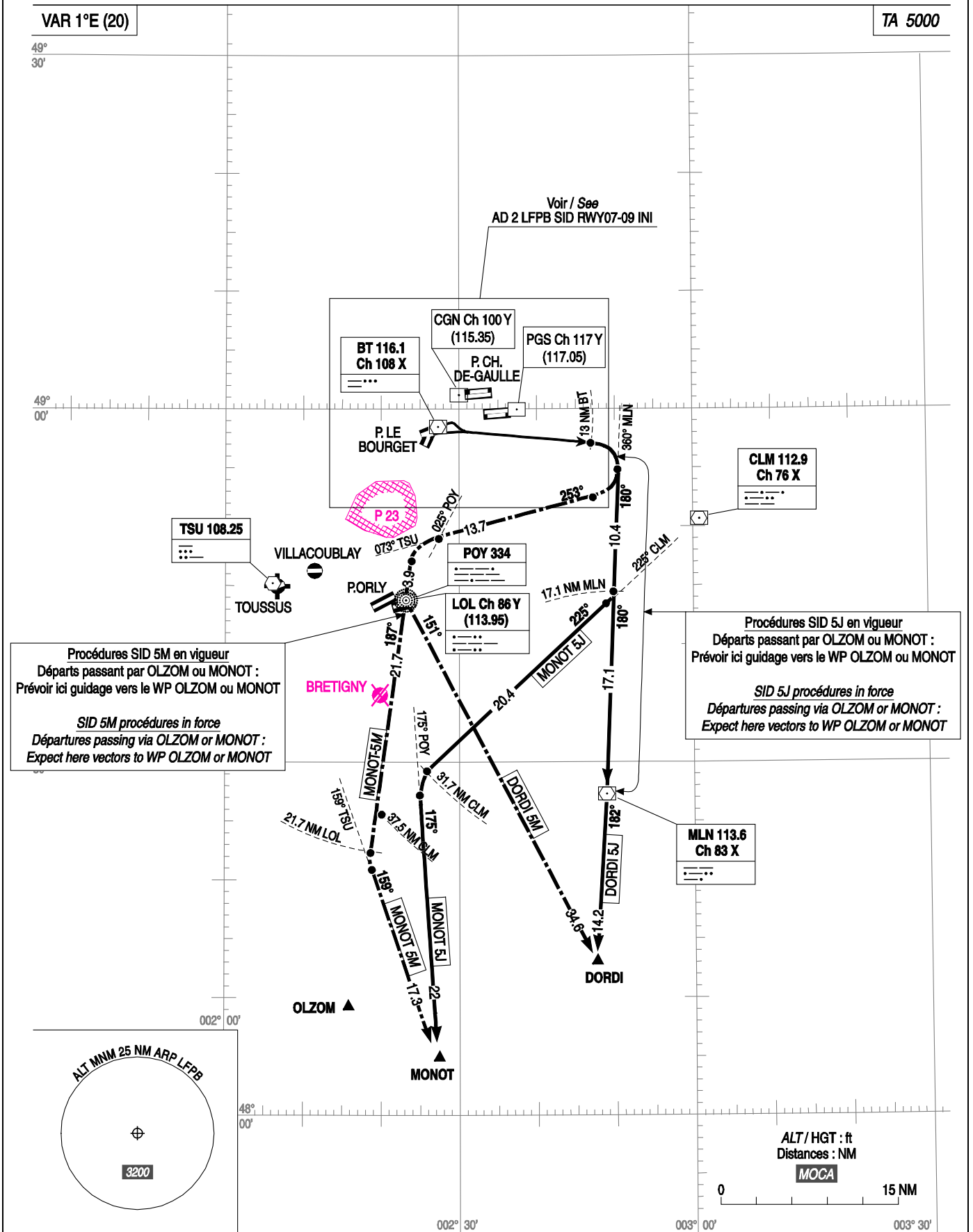
AIP  
FRANCE

AD 2 LFPB SID RWY07-09 CONV INSTR 01

**PARIS LE BOURGET (LFPB)**  
**SID CONV Réacteurs / Jets (FL < 195) - Hélices / Propellers (Tous / All FL)**  
**RWY 07 - 09 (5J - 5M)**  
**MONOT - DORDI**

SID	ITINERAIRES/ROUTES	NIVEAU INITIAL
<b>MONOT 5J</b> Voir utilisation R161  <i>See R161 use</i>	Après DEP INI (1). A D 13,0 BT, à droite RDL 360° MLN (RM 180°). A D 17,1 MLN, à droite RDL 225° CLM (RM 225°). A D 31,7 CLM, à gauche QDR 175° POY (RM 175°) vers MONOT. <i>After DEP INI (1).</i> <i>At D 13,0 BT, right RDL 360° MLN (MAG 180°).</i> <i>At D 17,1 MLN, right RDL 225° CLM (MAG 225°).</i> <i>At D 31,7 CLM, left QDR 175° POY (MAG 175°) to MONOT.</i>	<b>3000 ft AMSL</b>
<b>MONOT 5M</b> Voir utilisation R161  <i>See R161 use</i>	Après DEP INI (1). A D 13,0 BT, à droite RDL 073° TSU (RM 253°). Au croisement QDR 025° POY, à gauche vers POY. A POY, suivre le QDR 187° POY (RM 187°). <b>A D 21,7 LOL, à gauche RDL 159° TSU (RM 159°) vers MONOT.</b> <i>After DEP INI (1).</i> <i>At D 13,0 BT, right RDL 073° TSU (MAG 253°).</i> <i>Crossing QDR 025° POY, left to POY.</i> <i>At POY, follow QDR 187° POY (MAG 187°).</i> <b>At D 21,7 LOL, left RDL 159° TSU (MAG 159°) to MONOT.</b>	<b>3000 ft AMSL</b>
<b>DORDI 5J</b> Voir utilisation G40-G54-J301  <i>See G40-G54-J301 use</i>	Après DEP INI (1). A D 13,0 BT, à droite RDL 360° MLN (RM 180°). A MLN, suivre RDL 182° MLN (RM 182°) vers DORDI. <i>After DEP INI (1).</i> <i>At D 13,0 BT, right RDL 360° MLN (MAG 180°).</i> <i>At MLN, follow RDL 182° MLN (MAG 182°) to DORDI.</i>	<b>3000 ft AMSL</b>
<b>DORDI 5M</b> Voir utilisation G40-G54-J301  <i>See G40-G54-J301 use</i>	Après DEP INI (1). A D 13,0 BT, à droite RDL 073° TSU (RM 253°). Au croisement QDR 025° POY, à gauche vers POY. A POY, à gauche QDR 151° POY (RM 151°) vers DORDI. <i>After DEP INI (1).</i> <i>At D 13,0 BT, right RDL 073° TSU (MAG 253°).</i> <i>Crossing QDR 025° POY, left to POY.</i> <i>At POY, left QDR 151° POY (MAG 151°) to DORDI.</i>	<b>3000 ft AMSL</b>
<small>(1) Voir volet départs initiaux AD2 LFPB SID RWY 07-09 INI / See initial departure AD2 LFPB SID RWY 07-09 INI</small>		

NOUVELLES PROCEDURES DE DEPARTS PISTES 07 - 09 : DESCRIPTION GRAPHIQUE



**NOUVELLES PROCEDURES DE DEPART PISTE 25 : DESCRIPTION TEXTUELLE**

Du 29/12/2022 au 14/06/2023 inclus, les procédures de départs conventionnels vers le sud ci-dessous, sont appliquées :

**Départs 25 vers OLZOM / MONOT  
avec SID "5C" ou "5F" en vigueur**

- La clairance départ suivante est confirmée par Le Bourget Prévot :
- Suivre le départ **SID CONV MONOT 5C ou 5F** jusqu'à POY en montée vers 4000 pieds AMSL, puis prévoir guidage vers OLZOM / MONOT
- **Panne de radiocommunication :**
  - o Afficher 7600
  - o Suivre le départ **SID CONV MONOT 5C ou 5F** jusqu'à POY en montée vers 4000 pieds AMSL, puis procéder direct OLZOM / MONOT.
  - o Respecter le dernier niveau assigné par l'ATC jusqu'à une distance de 40NM de LOL puis poursuivre le vol selon le PLN en vigueur

**AUTRES DEPARTS RWY 25**

AIP  
FRANCE

AD 2 LFPB SID RWY25 CONV INSTR 01

**PARIS LE BOURGET (LFPB)  
SID CONV Réacteurs / Jets (FL < 195) - Hélices / Propellers (Tous / All FL)  
RWY 25 (5C - 5F)  
MONOT - DORDI**

SID	ITINERAIRES/ROUTES	NIVEAU INITIAL
<b>MONOT 5C</b> Voir utilisation R161  <i>See R161 use</i>	Après DEP INI (1). A D 8,4 BT, suivre RDL 245° BT (RM 245°). A D 12,0 BT, à gauche QDR 303° POY (RM 123°). A POY, à droite QDR 187° POY (RM 187°). <b>A D 21,7 LOL, à gauche RDL 159° TSU (RM 159°) vers MONOT.</b> After DEP INI (1). <i>At D 8,4 BT, follow RDL 245° BT (MAG 245°).</i> <i>At D 12,0 BT, left QDR 303° POY (MAG 123°).</i> <i>At POY, right QDR 187° POY (MAG 187°).</i> <b>At D 21,7 LOL, left RDL 159° TSU (MAG 159°) to MONOT.</b>	<b>4000 ft AMSL</b>
<b>MONOT 5F</b> Voir utilisation R161  <i>See R161 use</i>	Après DEP INI (1). A D 8,4 BT, suivre RDL 245° BT (RM 245°). A D 12,0 BT, à gauche QDR 303° POY (RM 123°). A POY, à droite QDR 175° POY (RM 175°) vers MONOT. After DEP INI (1). <i>At D 8,4 BT, follow RDL 245° BT (MAG 245°).</i> <i>At D 12,0 BT, left QDR 303° POY (MAG 123°).</i> <i>At POY, right QDR 175° POY (MAG 175°) to MONOT.</i>	<b>4000 ft AMSL</b>
<b>DORDI 5C - 5F</b> Voir utilisation G40-G54-J301  <i>See G40-G54-J301 use</i>	Après DEP INI (1). A D 8,4 BT, suivre RDL 245° BT (RM 245°). A D 12,0 BT, à gauche QDR 303° POY (RM 123°). A POY, à droite QDR 151° POY (RM 151°) vers DORDI. After DEP INI (1). <i>At D 8,4 BT, follow RDL 245° BT (MAG 245°).</i> <i>At D 12,0 BT, left QDR 303° POY (MAG 123°).</i> <i>At POY, right QDR 151° POY (MAG 151°) to DORDI.</i>	<b>4000 ft AMSL</b>
(1) Voir volet départs initiaux AD2 LFPB SID RWY 25 INI / See initial departure AD2 LFPB SID RWY 25 INI		



**Départs 21 vers OLZOM / MONOT / DORDI**

Le Bourget face à l'Ouest : départ initial **AGOPA 5P** en montée vers 4000 pieds AMSL puis suivre l'instruction du contrôle pour raccordement à l'un des SID MONOT 5C ou 5F, puis prévoir guidage radar vers OLZOM / MONOT

Le Bourget face à l'Est : départ initial **AGOPA 5Q** en montée vers 3000 pieds AMSL puis suivre l'instruction du contrôle pour raccordement à l'un des SID MONOT 5J ou 5M, puis prévoir guidage radar vers OLZOM / MONOT.

**Modification AD2 LFPB 2.22.3.4**

- Les pilotes doivent appliquer la procédure suivante : Préciser PLN case 15 :
  - o Pour les départs vers OLZOM : DCT OLZOM (quelle que soit la piste au décollage)
  - o Pour les départs vers MONOT : aucun changement, mentionner le SID MONOT qui convient

**3.4 DEPARTS : SID CONV ou DCT FPL**

Au départ de PARIS LE BOURGET, seul le secteur Sud est doté de SIDs conventionnels. Les pilotes doivent appliquer les procédures suivantes :

**3.4 DEPARTURES : CONV SID or DCT FPL**

For PARIS LE BOURGET departure, only South sector is provided with conventional SIDs. The pilots must comply with the following procedures :

SID CONV ou / or DCT FPL	Secteur Nord / North Sector	EGOZE	Réacteurs / Jets	Hélices / Propellers
		Secteur Est / East Sector	NIPOR - ALIMO	FL < 115
	Secteur Sud / South Sector	OLZOM - MONOT - DORDI	FL < 145	Tous / All FL (1)
	Secteur Ouest / West Sector	EVX - LGL	FL < 115	FL < 115

**Préciser FPL case 15**

- Vers le secteur Nord : DCT EGOZE puis DCT premier point de rejointe de la structure En-Route.

- Vers le secteur Est : DCT NIPOR ou ALIMO.

- Vers le secteur Sud (1) : SID OLZOM, MONOT ou DORDI.

- Vers le secteur Ouest : DCT EVX ou LGL.

Après un départ initial selon la piste utilisée et le secteur concerné (Voir descriptif AD 2 LFPB SID RWY07-09 INI, SID RWY21 RNAV EAST INI, SID RWY21 RNAV WEST INI et SID RWY25 INI).

- Vers le secteur Nord : guidage radar vers EGOZE.

- Vers le secteur Est : guidage radar vers le RDL 259° CTL jusqu'à CTL puis RDL 093° CTL pour rejoindre NIPOR ou guidage radar vers le RDL 101° CLM pour rejoindre ALIMO.

- Vers le secteur Sud (1) : suivre SID OLZOM-MONOT ou DORDI.

- Vers le secteur Ouest : guidage radar pour rejoindre EVX ou LGL.

(1) Les ACFT Hélices à destination de l'UIR doivent préciser :

après OLZOM : DCT AGOPA ou ERIXU

après MONOT : DCT LATRA - OKASI ou PILUL.

Pour ces départs avec RFL < FL 115. L'attention des pilotes est attirée sur le fait qu'une partie du vol peut être effectuée en espace aérien de classe E (notamment sur EVX et LGL) dans lequel peuvent évoluer des vols VFR inconnus de l'ATC.

**Write in FPL Item 15**

- To North sector : DCT EGOZE then DCT first joining point of En Route structure.

- To East sector : DCT NIPOR or ALIMO.

- To South sector (1) : SID OLZOM, MONOT or DORDI.

- To West sector : DCT EVX or LGL.

After an initial departure depending on the runway used for take-off (See AD 2 LFPB SID RWY07-09 INI, SID RWY21 RNAV EAST INI, SID RWY21 RNAV WEST INI and SID RWY25 INI).

- To North sector : radar guidance to EGOZE.

- To East sector : radar guidance to RDL 259° CTL up to CTL then RDL 093° CTL to join NIPOR or radar guidance to RDL 101° CLM, to join ALIMO.

- To South sector (1) : follow SID OLZOM-MONOT or DORDI.

- To West sector : radar guidance to join EVX or LGL.

(1) The propeller ACFT inbound UIR must specify :

after OLZOM : DCT AGOPA or ERIXU

after MONOT : DCT LATRA - OKASI or PILUL.

On these departure with RFL < FL 115. Pilot attention is drawn to the fact that they may fly through class E airspace (in particular on EVX and LGL) in which can fly VFR traffic unknown to ATC.

**RMK dans tous les cas**

- Pente ATS 5,5% min
- AD2 LFPB DATA 01, AD2 LFPB SID RWY 07-09 INI, AD2 LFPB SID RWY25 INI :
  - Ne pas tenir compte, sur ces cartes, de la publication de PTV et de chaque référence à PTV,
  - Se référer à la description graphique et aux annotations ajoutées sur ces cartes ci-dessus dans ce SUP AIP.

**DATES ET HEURES D'ACTIVITÉ**

Du 29 décembre 2022 au 14 juin 2023 inclus, 7j/7, H24 suivant les restrictions d'exploitation en nuit au Bourget

**GESTIONNAIRE**

Service de la Navigation Aérienne en Région Parisienne (SNA-RP) Paris-Le Bourget, Paris-CDG, et Paris-Orly.

**SERVICES RENDUS**

Les services de Contrôle, d'Information de vol et d'Alerte sont rendus par :

- CDG DEP (133,380 MHz),
- LE BOURGET Tour (118,925 MHz)
- Orly DEP (127,750 MHz).

DATA

PARIS LE BOURGET

## POINTS / REPERES ESSENTIELS DES PROCEDURES

*Waypoints / Procedure main fixes*

Identification	Coordonnées <i>Coordonnées</i>	RNAV	CONV	SID STAR	IAC
BT	REF AD2 LFPB. 19		X	X	X
BOV	REF AD2 LFOB. 19	X	X	X	X
CLM	REF ENR 4.1	X		X	X
CTL	REF ENR 4.1	X			X
DJL	REF ENR 4.1	X		X	
DPE	REF ENR 4.1		X	X	
EPL	REF ENR 4.1	X		X	
EVX	REF ENR 4.1	X		X	
LGL	REF ENR 4.1	X		X	
LOL	REF AD2 LFPO. 19	X	X	X	
MLN	REF ENR 4.1	X	X	X	
MOU	REF ENR 4.1	X		X	
PON	REF ENR 4.1	X	X		X
POY	REF AD2 LFPO. 19	X	X	X	
→ OLZOM	REF ENR 4.4	X			
RBT	REF ENR 4.1	X		X	
REM	REF ENR 4.1		X	X	
RLP	REF ENR 4.1	X		X	
ROU	REF ENR 4.1	X	X	X	
TRO	REF ENR 4.1	X		X	
TSU	REF ENR 4.1		X	X	
ABOBO	REF ENR 4.4	X		X	
ADADA	REF ENR 4.4	X		X	
AGOPA	REF ENR 4.4	X		X	
AKONO	REF ENR 4.4	X		X	
ATREX	REF ENR 4.4	X		X	
AVLON	REF ENR 4.4	X		X	
BANOX	REF ENR 4.4	X	X	X	X
BAXIR	REF ENR 4.4	X		X	
BEKOS	REF ENR 4.4	X		X	
BENAR	REF ENR 4.4	X		X	
BIBAX	REF ENR 4.4	X		X	
BOLLY	REF ENR 4.4	X		X	
BUBLI	REF ENR 4.4	X		X	
CREIL	REF ENR 4.4	X			X
DEROL	REF ENR 4.4	X		X	
DEVIM	REF ENR 4.4	X		X	X
DIKOL	REF ENR 4.4	X		X	
DOBIK	REF ENR 4.4	X			X
DOPAP	REF ENR 4.4	X		X	
DORDI	REF ENR 4.4		X	X	
EDOXA	REF ENR 4.4	X		X	
EPURI	REF ENR 4.4	X		X	
ERIXU	REF ENR 4.4	X		X	
GIMER	REF ENR 4.4	X		X	